

TRAFIKINVESTERINGSPROGRAM

2020 – 2022

INNEHÅLLSFÖRTECKNING

Sida

FÖRORD	3
1. TRAFIKINVESTERINGAR 2020	3
1.1 Klingstavägen	3
1.2 Trafikutredning- Invernesskorsningen	4
1.3 Digitala hastighetsskyltar	5
1.4 Kvarstående trafiksäkerhetsåtgärder från tidigare investeringsprogram	6
1.5 Budgetreserv	6
2. TRAFIKINVESTERINGAR 2021	7
2.1 Projektering gång- och cykelbannan ut med Näsbyvägen	7
2.2 Cykelgarage Danderyds sjukhus	9
2.3 Cykelöverfarter	10
2.4 Inventering Säkra skolvägar	10
2.5 Cykelservicestationer	10
3. TRAFIKINVESTERINGAR 2022	11
3.1 Näsbyvägen	11
3.2 Västra Banvägen etapp 2	12
3.3 Hildingavägen	13

Förord

Enligt den av kommunfullmäktige antagna *Trafikstrategi för Danderyds kommun 2010 – 2020* skall ett treårigt trafiksäkerhetsprogram tas fram och årligen uppdateras. Programmet presenterar förslag till trafiksäkerhetshöjande åtgärder och cykelsatsningar för de kommande tre åren 2020–2022 där föreslagna åtgärder för 2020 även har kostnadsberäknats.

Årets föreslagna åtgärder är dels framtagna utifrån föreslagna åtgärder från dokumenten *Säkra Skolvägar* och *Cykelplan för Danderyds kommun 2014*, och ackompanjerade av trafikmätningar genomförda av tekniska kontoret för att få en tydligare bild över trafikläget utmed föreslagna åtgärdsobjekt. Vissa förslag till åtgärder har tillkommit via synpunkter från allmänheten.

1. Trafikinvesteringar 2020

Följande åtgärder för 2020 är kostnadsberäknade för att rymmas i beslutad budget för trafiksäkerhetshöjande åtgärder och cykelinvesteringar under 2020.

1.1 Klingstavägen

Sträckan utefter Klingstavägen mellan Edsviksvägen och Noragårdsvägen, trafikeras dagligen av flertalet barn och ungdomar till och från Kyrkskolan. Befintlig gångbana är väldigt smal, och flertalet barn och övriga gående använder sig istället av bilvägen. Tekniska kontoret ämnar bredda upp befintlig gångbana till en ca 2 meter bred gångbana för att ge barn och ungdomar en säkrare väg till och från skolan.



Blå markering visar sträckning som ämnas breddas upp.

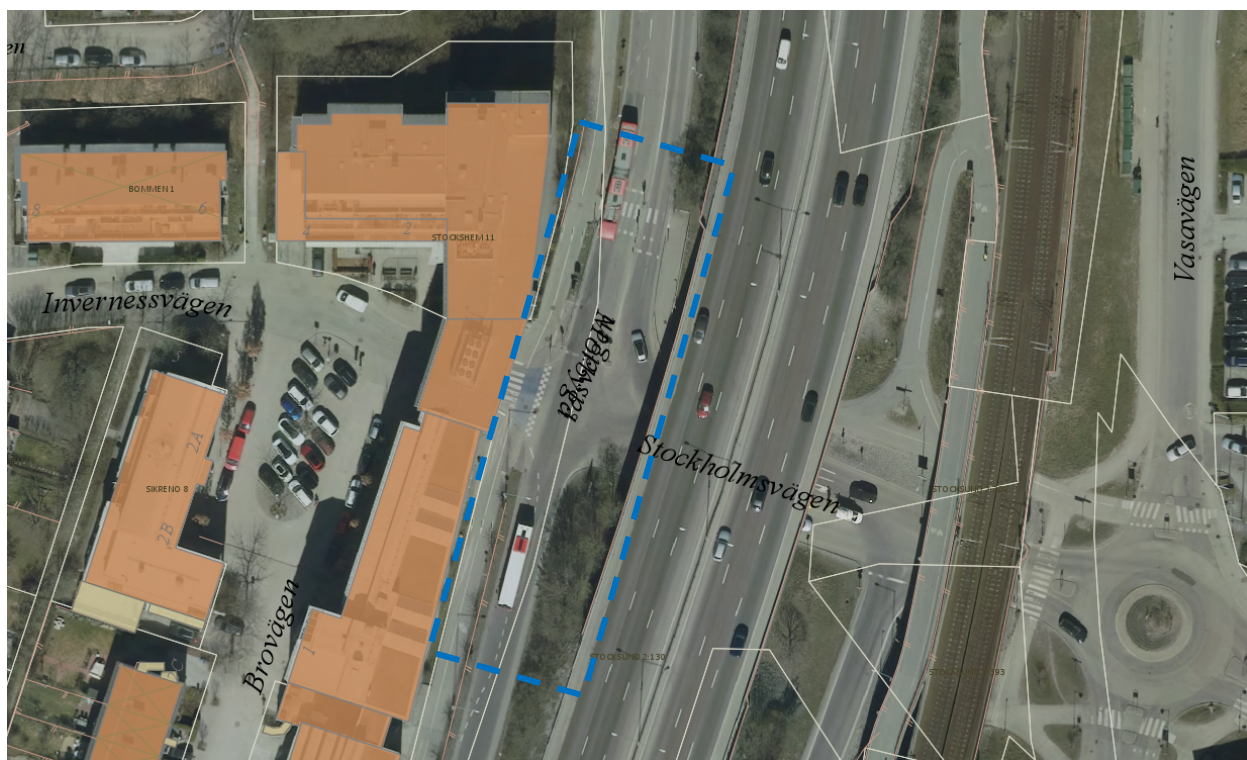
1.2 Trafikutredning- Invernesskorsningen

Invernesskorsningen (Mörbygårdsvägen, Invernessvägen och Stockholmsvägen) är en korsning som är högt trafikerad under rusningstid idag. Korsningen vid Invernessvägens sida har endast in- och utfarten till Inverness området. Ett regionalt cykelstråk för pendlingscyklister på väg från och till Stockholm ligger precis vid in- och utfarten till Inverness.

Fordon som ska köra in eller ut ur Inverness området har skynd sikt för cyklister på grund av den befintliga vägutformningen, belysningar, och vägmarkeringar. Trafiksituationen under morgon-, och kvällsrusning vid korsningen har blivit mer och mer uppmärksammas och problematisk under de senaste åren.

Tekniska kontoret har under åren genomfört ett antal åtgärder för att förbättra trafiksäkerheten, bland annat har fem busskuddar anlagts i syfte att sänka hastigheten. Ytterligare åtgärder kommer att genomföras inom kort för att underlätta sikten hos fordonen och öka uppmärksamheten hos cyklisterna.

Tekniska kontoret föreslår att det inom ramen för trafikinvesteringsbudgeten utöver det genomförs en trafikutredning för att utreda vilka eventuella ytterligare åtgärder som kan behövas i för att förbättra trafiksituationen på lång sikt.



Blå sträckning visar trafikutredningsområde

1.3 Digitala hastighetsdisplayer

Under senaste åren köpte kommunen in ett antal digitala hastighetsdisplayer. De digitala hastighetsdisplayerna drivs av batterier som laddas av solceller. Detta gör skyltarna mobila, varpå de kan flyttas runt i kommunen och placeras där de behövs. Detta medför också att fordonsförare inte blir invanda med var dessa digitala skyltar finns monterade. De digitala skyltarna har under det gångna året fungerat över förväntan, med väldigt få driftsstörningar och med stor efterlevnad sett till hastighetsbegränsningen.

De digitala skyltarna är uppskattade av flertalet medborgare som önskar få dessa monterade på större gator i deras närhet, skyltarna ger även fordonsförare en direkt respons på fordonets hastighet, då hastigheten visas i skylten varierar beroende på om fordonet framförs enligt gällande hastighetsbegränsning eller ej.

Tekniska kontoret avser köpa in 6 ytterligare skyltar enligt tidigare förfarande, för placering utmed gator i nära anslutning till skolor, förskolor eller idrottsplatser.



Bild från Danderydsvägen

1.4 Kvarstående trafiksäkerhetsåtgärder från tidigare investeringsprogram

Vissa av tekniska nämnden beslutade trafiksäkerhetsåtgärder i enlighet med trafikinvesteringsprogram 2018 och 2019 har inte blivit utförda. Kvarvarande trafiksäkerhetsåtgärder är cykelöverfarter längs Danderydsvägen, Vendevägen och enkelriktning runt Enebybergs skola.

1.4.1 Danderydsvägen

Danderydsvägen- Fafnervägen (2018)
Danderydsvägen- Sveavägen (2018)
Danderydsvägen – Bråvallavägen (2019)
Danderydsvägen – Östbergavägen (2019)
Danderydsvägen – Viktor Rydbergs väg (2019)

1.4.2 Vendevägen

Vendevägen-Sveavägen (2018)
Vendevägen- Sveavägen (2018)
Vendevägen- Bragevägen (mot Vasaskolan) (2018)
Vendevägen – Bragevägen (2018)
Vendevägen- Fafnervägen (2018)
Vendevägen- Surtvägen (2018)

- 1.4.3 Permanenta de tillfälligt enkelriktade gatorna och anlägga gångbanor vid Skolvägen, Gethagsvägen, Västerängsvägen (Trafikinvesteringsprogram 2019 punkt 1.1–1.3). Tekniska kontoret avvaktar utredningen om skolsituationen i Enebyberg och åtgärd bedöms inte utföras under 2020.

1.5 Budgetreserv

Bakgrund och syfte:

Tekniska kontoret föreslår att en del trafikinvesteringar som kan komma att bli aktuella under året tilldelas en del av budgeten då det kan vara svårt att förutse kommande mindre behov. Exempel på åtgärder är: trafiksäkrare busshållplatser, samordning med beläggningsplan samt externa entreprenörer, säkra skolvägsprojekt, chikaner, säkring av övergångsställen eller fartgupp samt anläggning av nya cykelöverfarter och övergångsställen. Inkluderat i budgetreserven finns även projekteringskostnader för större investeringar planerade under 2021 & 2022.

2. Trafikinvesteringar 2021

De redovisade trafikinvesteringarna gällande 2021 samt 2022 kan komma att förändras vid ändrade förutsättningar eller vid möjliga samordningsvinster. De visar dock framtida behov.

2.1 Projektering gång- och cykelbanan ut med Näsbyvägen

Sträckan från kommungränsen i norr till Altorps station längs Näsbyvägen och Bråvallavägen är en lokal väg som förbinder Lahäll i sydöstra Täby med nordöstra Danderyd. Vägen är ett viktigt cykelstråk för pendlingscyklister i östra Täby på väg mot Stockholm.

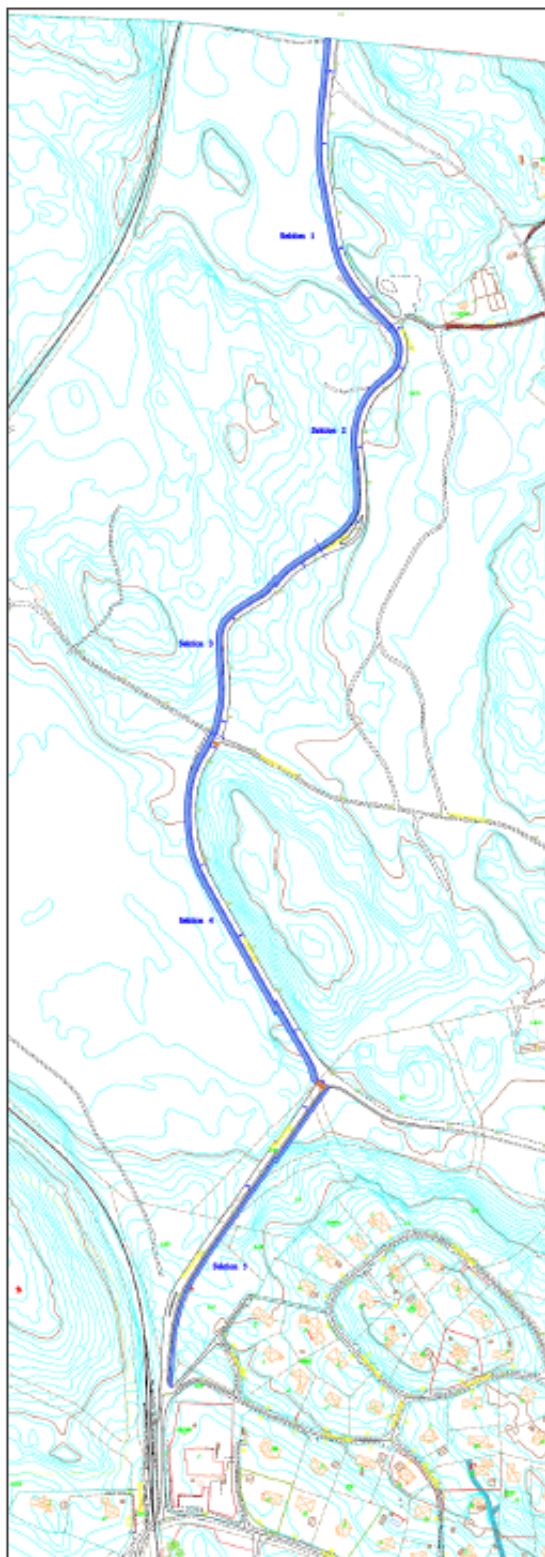
Näsbyvägen går genom ett kommunägt markområde som arrenderas ut till Djursholms golfklubb. Under morgon och kvällsrusning är Näsbyvägen en högt trafikerad väg, utan någon form av gång eller cykelbana. Vägen är smal och kurvig och bitvis backig med intilliggande bergspartier. Sikten är bitvis dålig och vägen saknar idag belysning, samtidigt som fotgängare och cyklister är hänvisade till körbanan respektive vägrenen.

En förstudie om Gång- och cykelbana på sträckan har genomförts under 2018.

Följande principutformning föreslås för gång- och cykelvägen:

- Separerad gång- och cykelväg med 1,8 meter gångbana och 2,5 meter cykelväg, placerad på västra sidan om körbanan längs med Näsbyvägen, och på östra sidan längs med Bråvallavägen.
- Plats för belysning och skyltning planeras in i en 1,2 meter bred skiljeremsa mellan gång- och cykelvägen och körbanan.
- Övergångsställen och cykelöverfarter utformas hastighetssäkrade enligt Danderyds principlösning i korsningen med Bråvallavägen.

För att fortsätta projektet, föreslår tekniska kontoret att en projektering påbörjas av gång- och cykelbanan utmed Näsbyvägen, samt att en total kostnadsuppskattning framtas under 2021.

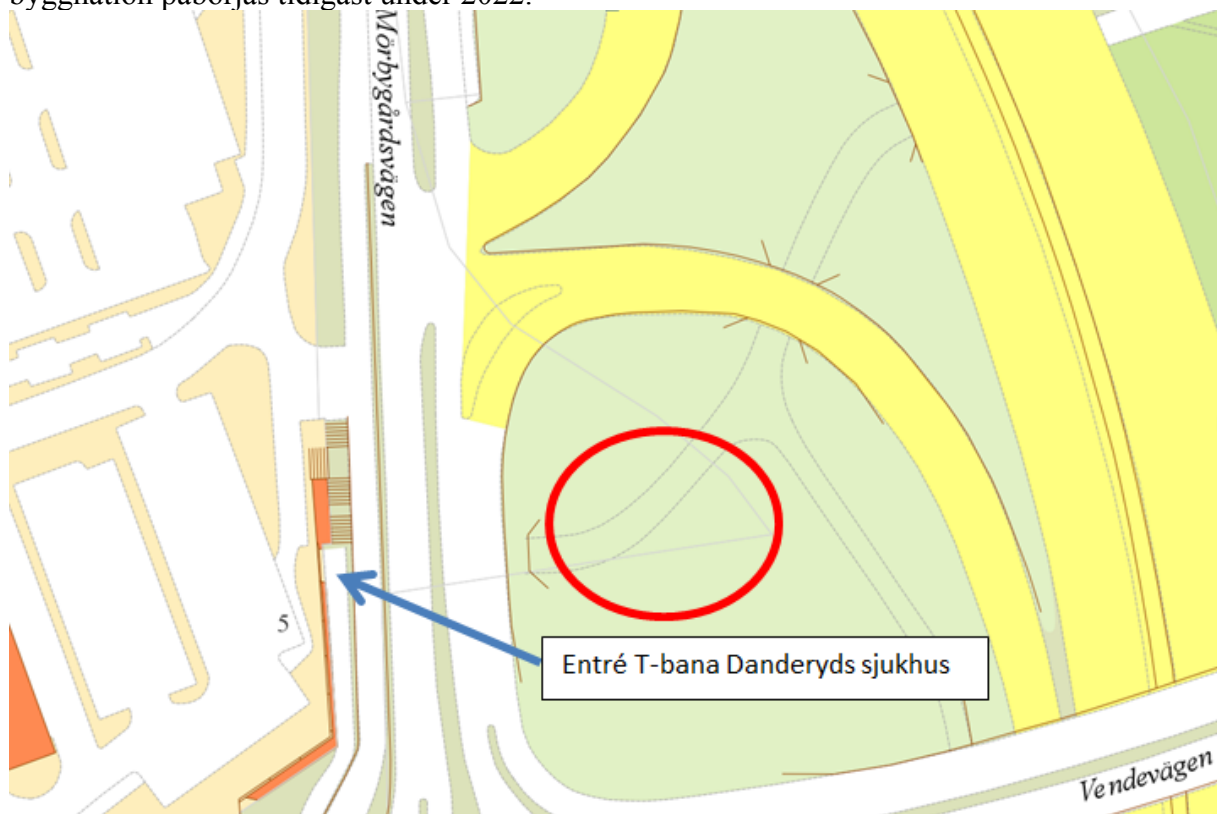


Blå markering visar sträckning och tilltänkt gång- och cykelbana.

2.2 Cykelgarage Danderyds sjukhus

Varje dag reser flera tusen resenärer till och från tunnelbanestationen och bussterminalen vid Danderyds sjukhus. Många väljer att gå och cykla till platsen och trycket på befintliga cykelparkeringar är mycket högt. Särskilt utsatt är tunneln precis öster om tunnelbanans norra entré. I tunneln finns idag en cykelparkering med plats för ca 100 cyklar. Parkeringen är dock överbelagd vilket får till följd att cyklar parkeras på alternativa platser i anslutning till tunneln, ofta på ett sätt som leder till försämrad tillgänglighet. De cyklar som parkeras utanför cykelparkeringen kan inte heller låsas fast i något vilket ökar stöldrisken. Bristen på cykelparkering utgör ett stort hinder för arbetet med att öka andelen cykelresor och bidrar till att resenärer istället väljer alternativa färdmedel, ofta mindre hållbara.

I anslutning till tunnelbanenedgången och en del av marken närmast Hortusparkering finns ett bra läge att uppföra ett cykelgarage av europeisk toppklass. Här bör ambitionen vara att erbjuda Danderyds cyklisten som vill pendla till och från arbetet ett varmluftsgarage som är upplyst, rent, tryggt och säkert. Service i form av bl.a. informationstavlor om avgångar till cykeltvätt, vatten och enklare verkstad. Omfattning och genomförbarhet studerades under 2017. Projektering som kan ligga till grund för upphandling behöver tas fram under 2021 och byggnation påbörjas tidigast under 2022.



Röd ring visar plats för ny cykelparkering.

2.3 Cykelöverfarter

Arbetet med att anlägga cykelöverfarter enligt de regler som finns kring cykelöverfarter fortsätter under 2021 med följande korsningar.

- Edsviksvägen - Kevingeringen
- Edsviksvägen – Soltorpsvägen

2.4 Inventering Säkra skolvägar

År 2012 så genomfördes en inventering av vägar kring skolor, förskolor och idrottsplatser i kommunen. Denna inventering resulterade i flertalet fysiska åtgärdsförslag varav majoriteten genomförts via trafikinvesteringsprogrammet under åren 2012–2018. En ny inventering behöver göras under 2021, dels för att fortsatt öka tryggheten och trafiksäkerheten i närheten av skolor, förskolor och idrottsplatser, men även för att säkerställa barn och unga vuxnas skolväg till och från hemmet eller idrottsaktiviteter.

2.5 Cykelservicestationer

För underlätta för gemene man att välja cykeln före bilen, måste man även göra cykelresan attraktivare om inte annat mer driftsäker. I dagsläget kan det vara långt till närmaste cykelpump, eller för att fylla sin vattenflaska. Tekniska kontoret avser därför att anlägga en eller flera cykelservicestationer på strategiska platser utmed det regionala cykelstråket alternativt huvudcykelstråken.

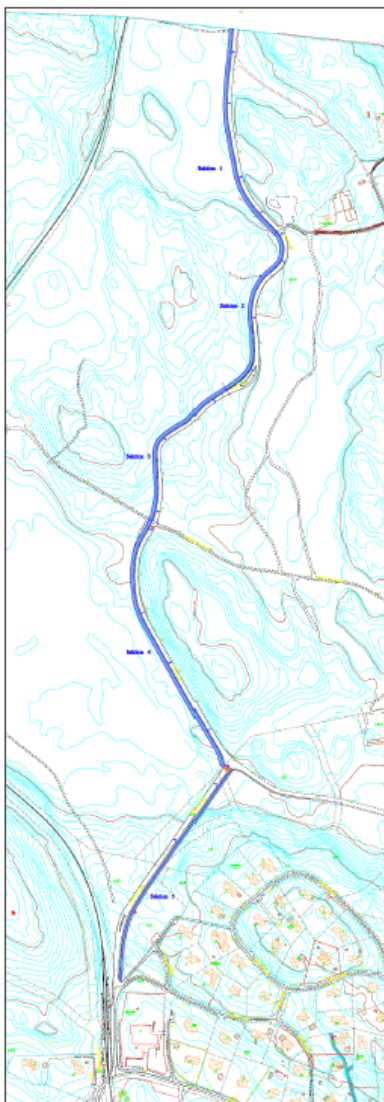


Exempel på Cykelservicestation

3. Trafikinvesteringar 2022

3.1 Näsbyvägen

Från kommungränsen i norr till Altorps station längs Näsbyvägen och Bråvallavägen, trafikeras i dagsläget av flertalet cyklister varav många är arbetspendlare eller motionscyklister. Cyklister cyklar i dagsläget i s.k. blandtrafik. Under morgon och kvällsrusning är Näsbyvägen en högt trafikerad väg, utan någon form av gång eller cykelbana. Motorfordonen håller, enligt kommunens egna mätningar, hög hastighet sett till hastighetsbegränsningen och vägen bjuder även på skydda krön och kurvor, vilket inverkar negativt på säkerheten för de cyklister som cyklar utefter sträckan. Tekniska kontoret ämnar anlägga en cykelbana, invid eller separerad från bilvägen, för att på så sätt öka säkerheten för cyklister och eventuella gående. Sträckan som detta avser är 1500 meter. Projektering föreslås ske 2021 och anläggandet under 2022.



Blå markering visar sträckning för gång- och cykelbana.

3.2 Västra Banvägen, etapp 2

Med anledning av att man inom en tämligen snart framtid kommer att bygga om övergången över Roslagsbanan vid Portvägen till en planskild passage, har ett beslut fattats om att synkronisera Västra Banvägen etapp 2 med byggnationen Roslagsbanans övergång vid Portvägen.

Den cirka 5 meter breda Västra Banvägen saknar idag separat gångväg mellan Gethagsvägen och Portvägen. Vägen trafikeras dagligen av ett stort antal oskyddade trafikanter och är särskilt populär bland cyklister som arbetspendlar. Bristen på eget utrymme för gående innebär en otrygg trafikmiljö där gående tillsammans med cyklister och motorfordon tvingas dela på en begränsad yta.

Under 2018 anlades en gångbana utmed Västra Banvägen, kallad etapp 1, Tekniska kontoret avser att anlägga en gångbana utmed sträckan mellan Gethagsvägen och Enebybergs station, en sträcka på 650 meter. Genom åtgärden får gående en egen yta att röra sig på medan cyklister även fortsättningsvis tar sig fram i blandtrafik. Eftersom visst markintrång mot Roslagsbanan måste göras för att bibehålla en fullgod bredd för fordonstrafiken, måste frågan först redas ut med Trafikförvaltningen i huruvida ett visst markintrång kan vara möjligt.



Blå markering visar sträckning av tilltänkt gångbana.

3.3 Hildingavägen

Utmed Hildingavägen, mellan Östbergavägen och Kårevägen ligger bland annat "Förskolan Hildingavägen", sträckan är även väl trafikerad av gående och cyklister. Eftersom det saknas en anvisad gångbana får gående och cyklister idag ta dem fram i s.k. blandtrafik.

Tekniska kontoret föreslår att ett anläggande av en gångbana utmed Hildingavägen mellan Östbergavägen och Kårevägen, en sträcka på 400 meter. Genom åtgärden får gående en egen yta att röra sig på medan cyklister även fortsättningsvis tar sig fram i blandtrafik samtidigt som föreslagen åtgärd knyter samman med den gångbanan utmed Östbergavägen som anlades under hösten 2018.



Blå markering visar sträckning där gångbana anläggs.