

# Det ska vara lätt att göra rätt

Nedbrutna slutmål för den gemensamma avfallsplanen för dig som bor och arbetar i kommunerna Danderyd, Järfälla, Lidingö, Sollentuna, Solna, Sundbyberg, Täby, Upplands Väsby och Vallentuna i samarbete med SÖRAB.

*De nedbrutna slutmålen för perioden 2017-2020 har en stor bredd och leder emot de slutmål som beslutades 2009. Syftet med målen är att minska den negativa miljöpåverkan av regionens avfallshantering.*



# Gemensam plan för avfallshanteringen till år 2020

2

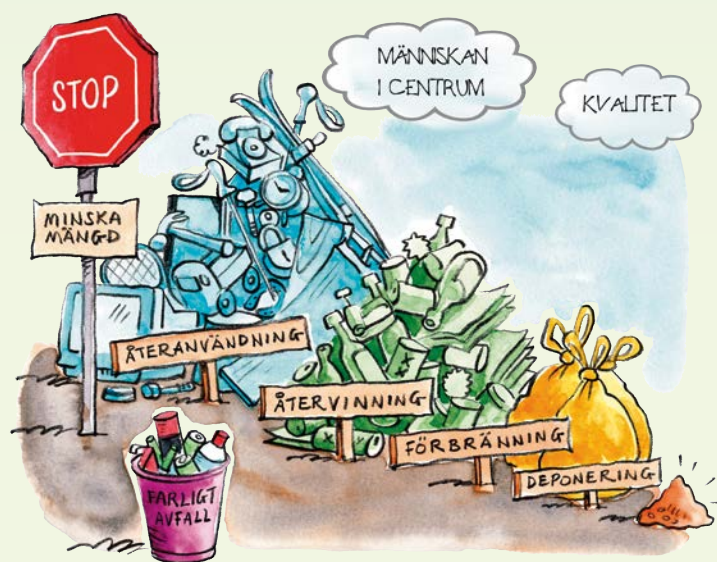
Vi har en plan – en avfallsplan som sträcker sig till 2020. I våra kommuner bor en halv miljon människor, och befolkningen liksom avfallsmängderna ökar fort. Kommunerna behöver planera för hur allt avfall ska tas omhand och hur vi ska minska mängden avfall. Våra avfallsplaner utgår från EUs avfallshierarki, "avfallstrappan", som innebär att vi ska undvika att lägga avfall på soptippen och istället använda avfallet som en resurs. För att minska miljöpåverkan från avfall och klara av framtidens avfallshantering behöver vi också minska avfallsmängden per person. Det ska vara lätt att göra rätt.

## Varför behövs en avfallsplan?

En avfallsplan behövs för att kommunerna ska kunna:

- bestämma riktlinjer för sophanteringen fram till år 2020,
- enas om ett gemensamt arbetssätt för att uppnå målen,
- kontrollera att vi är på rätt väg för att uppfylla målen.

Det är lagstadgat att varje kommun ska ha en avfallsplan. I detta fall har de nio SÖRAB-kommunerna tillsammans tagit fram en plan. Den beskriver hanteringen av avfallet och riktar sig till de individer som bor och arbetar inom kommunerna. Personer som lever i andra kommuner i Sverige och Europa kan också dra nytta av planen genom att få del av de vinster som vårt arbete leder till. Vi bor och verkar i en tätbefolkad region där vi inte upplever några kommungränser. Med en gemensam bild av sophanteringen agerar kommunerna tillsammans och på ett likartat sätt. Slutmålen för SÖRAB-regionens avfallsplan fastställdes redan 2009 men har under 2016 brutits ned i mätbara mål.



Vad är **SÖRAB**?

SÖRAB är ett regionalt avfallsbolag som ägs av kommunerna Danderyd, Järfälla, Lidingö, Sollentuna, Solna, Sundbyberg, Täby, Upplands Väsby och Vallentuna (samt Stockholm).



# 1. Människan sätts i centrum



**År 2020 ska avfallshantering utgå från människans behov och vara anpassad både till den som lämnar och den som hämtar avfall.**

*Det innebär att insamlingen ska vara enkel, lätt att förstå och erbjuda den service som efterfrågas i syfte att uppfylla planens mål. Insamling och behandling ska vara anpassad så att arbetsmiljön för dem som hanterar avfallet är god.*

**Så här utvärderas målet:**

- År 2020 ska minst 85 % av hushållen uppge att de har tillgång till tillfredsställande insamlingssystem (1.1),
- År 2020 ska alla kommuner tillämpa rutiner för åtgärder av insamlingsrelaterade arbetsmiljöproblem (1.2),
- År 2020 ska arbetsmiljöproblem vid sortering och behandling vara identifierade och åtgärdade (1.3),
- År 2020 ska det finnas ett arbetssätt som säkerställer att avfallsplaneringen är en självklar del i kommunens planarbete vid ny- och ombyggnation, d.v.s. från översiktsplan, detaljplan och bygglov fram till inflyttning (1.4).

*Varför är  
detta viktigt?*

Många tycker att det är krångligt och obekvämt att sortera sopor. Vi vill att systemen ska bli bättre så att alla känner att det är lätt att sortera rätt. Det är svårt att hitta platser för sopsortering och stora avfallsanläggningar och därför måste avfallshantering ha en naturlig plats i kommunens övriga planering. Vi måste även se till att alla sophämtare får en acceptabel arbetsmiljö.

## 2. Rätt kvalitet på avfallet

### År 2020 ska allt avfall vara rätt sorterat och inte skräpa ned.

*Det innebär att avfall ska sorteras efter hur det ska tas omhand.  
Det sorterade avfallet ska uppfylla de krav som respektive  
behandlingsanläggning ställer.*

### Så här utvärderas målet:

- År 2020 ska hushållsavfall som levereras till behandlingsanläggningarna uppfylla deras kvalitetskrav (2.1),
- År 2020 ska verksamhetsavfall som levereras till behandlingsanläggningarna uppfylla deras kvalitetskrav (2.2),
- År 2020 ska minst 85 % av hushållen uppges att de upplever att allmänna insamlingsplatserna inte är nedskräpade (2.3).

*Varför är  
detta viktigt?*

När avfallet är sorterat på rätt sätt kommer det till nytta. Det finns kvalitetskrav för hur sopor ska återvinnas, förbrännas eller deponeras. Många personer har idag inte kunskap om vad som händer med soporna efter att de slängts och vilken nytta sopsortering gör.





### 3. Minska avfallsmängden

#### Resurshushållning ska stimuleras för att minska avfallets mängd.

Det innebär att på olika sätt visa människor hur livsstil och konsumtionsmönster kan förändras så att avfallsmängden per invånare minskar.

#### Så här utvärderas målet:

- År 2020 ska den årliga mängden (kg) insamlat avfall per invånare ha minskat med 50 kg från 2009 (3.1),
- År 2020 ska minst 85 % av hushållen uppge att de fått information om avfallsminimering (3.2),
- År 2020 ska max 25 % matsvinn finnas kvar i det matavfall som samlas in separat (3.3).



*Varför är detta viktigt?*

Avfall är en miljöbelastning. Vår livsstil gör att vi får mer och mer sopor per person och år. Dessutom ökar antalet invånare i kommunerna. Vi behöver konsumera "smartare" för att det ska bli mindre sopor.

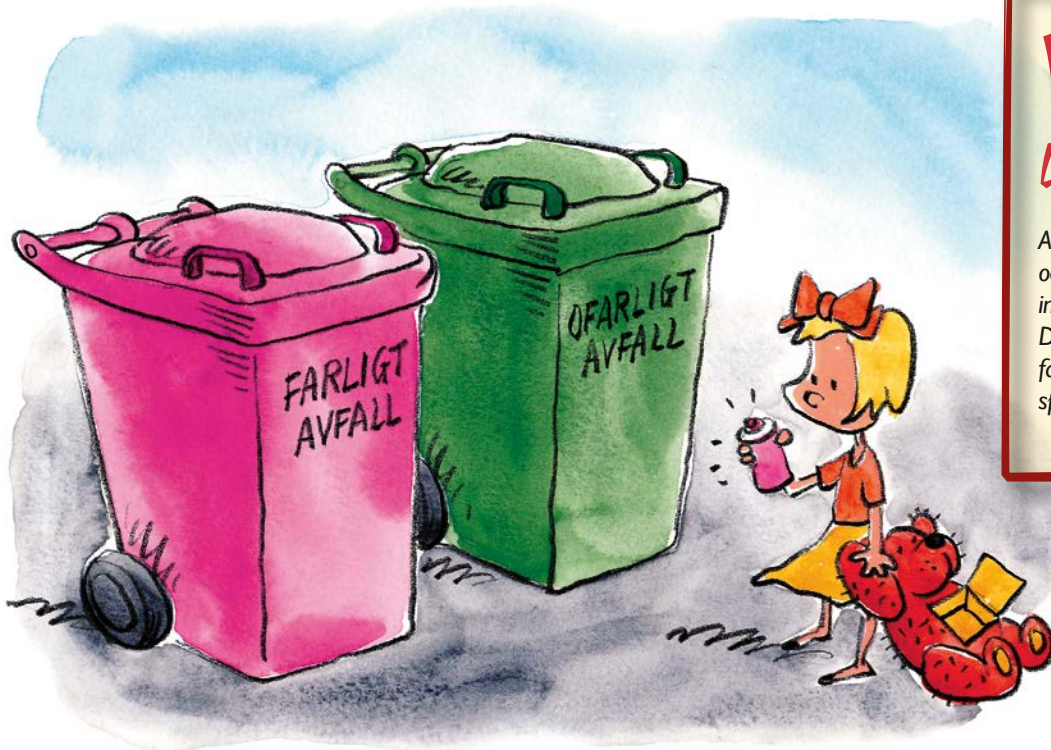
## 4. Minska avfallets farlighet

### År 2020 ska inget farligt avfall finnas blandat med annat avfall.

Det innebär att människor ska vara medvetna om vad som är farligt avfall och hur det ska hanteras. Det ska vara lätt att sortera rätt. Uppkomsten av farligt avfall ska förebyggas genom dialog med producenter för att undvika att farliga ämnen byggs in i varor och produkter.

### Så här utvärderas målet:

- År 2020 ska inget el- eller farligt avfall finnas blandat med annat avfall från hushållen (4.1),
- År 2020 ska minst 85 % av hushållen uppge att de har tillgång till tillfredsställande insamling av el- och farligt avfall (4.2).



*Varför är  
detta viktigt?*

Alla vet inte vad som är farligt avfall och dagens insamlingssystem upplevs inte alltid som tillräckligt bekväma. Detta innebär att farligt avfall fortfarande slängs i soppsäsen och gifter sprids i onödan till vår miljö.

# 5. Öka återanvändningen

## Återanvändning av varor och produkter ska stimuleras.

*Det innebär att återanvändning ska stimuleras genom nyttjande av ny teknik och samarbete med företag/organisationer. System för att återanvända varor och produkter ska vara lättillgängliga. Återanvändningen får dock inte leda till en ökad miljöbelastning.*

### Så här utvärderas målet:

- År 2020 ska stimulansåtgärder för att öka återanvändningen av produkter ha åstadkommit (5.1),
- År 2020 ska den årliga mängden (kg) material för återbruk per invånare ha ökat i jämförelse med 2016 (5.2).

*Varför är  
detta viktigt?*

Många saker som slängs idag kan återanvändas. Ju mer vi återanvänder desto mer spar vi på naturens resurser.





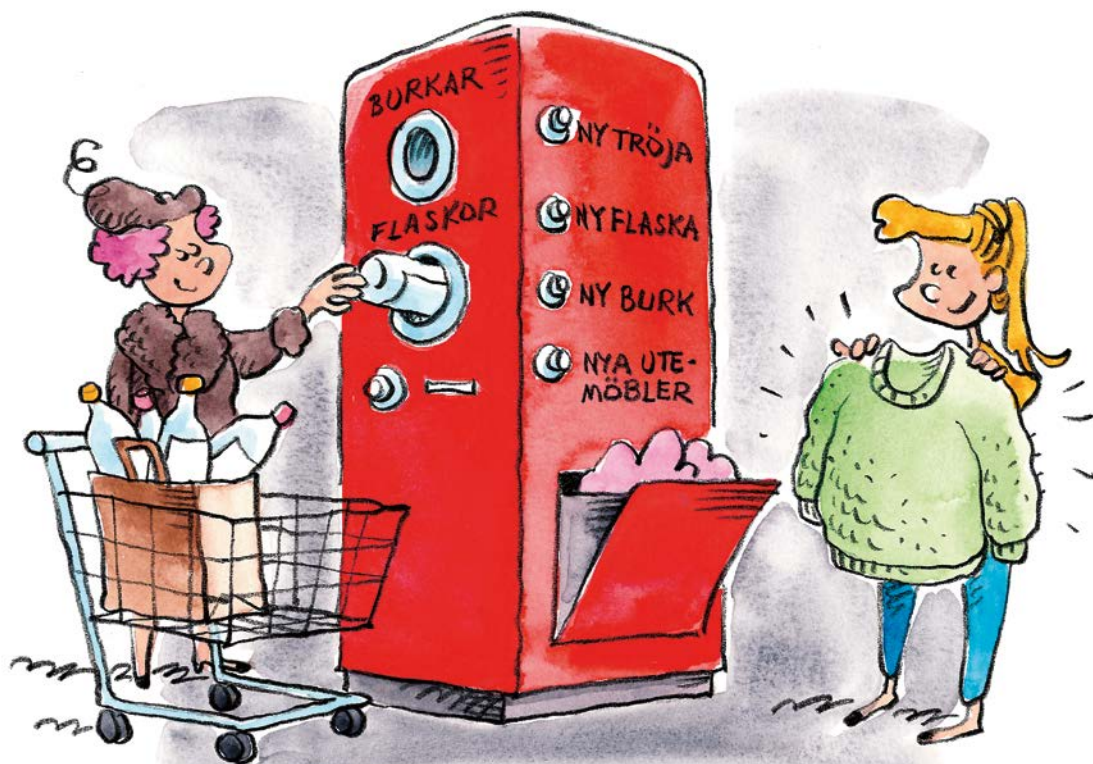
## 6. Öka materialåtervinningen

**År 2020 ska minst 50 procent av hushållsavfallet materialåtervinnas och materialåtervinningen från verksamheter ska öka.**

Det innebär att minst 50 procent av hushållsavfallet ska återvinnas genom materialåtervinning, inklusive biologisk behandling. Varje verksamhet ska källsortera så att minst ett avfallsslag kan materialåtervinnas. Det innebär också att minst 35 procent av matavfallet från hushåll, restauranger, storkök och butiker ska återvinnas genom biologisk behandling. Resterna vid behandlingen ska vara så rena att de går att återföra till åker- eller skogsmark.

**Så här utvärderas målet:**

- År 2020 ska minst 50 % av hushållsavfallet materialåtervinnas (6.1),
- År 2020 ska minst 35 % av matavfallet behandlas biologiskt (6.2),
- År 2020 ska rötresten från allt insamlat matavfall återföras till åker- eller skogsmark (6.3).



*Varför är detta viktigt?*

Idag består i genomsnitt en tredjedel av innehållet i en soppåse av förpackningar och tidningar. Det betyder att vi eldar upp material som istället skulle kunna användas i stället för ny råvara. 28 procent (i villor) och 30 procent (i lägenheter) av innehållet i soppåsarna består av matavfall. Näringen i matavfallet kan nyttjas som gödningsmedel.



# 7. Energiutvinning med rätt bränsle till förbränning och biogas som drivmedel

**År 2020 ska brännbart avfall som inte kan återanvändas eller återvinnas användas som bränsle.**

**Biogas kan ersätta fossila bränslen.**

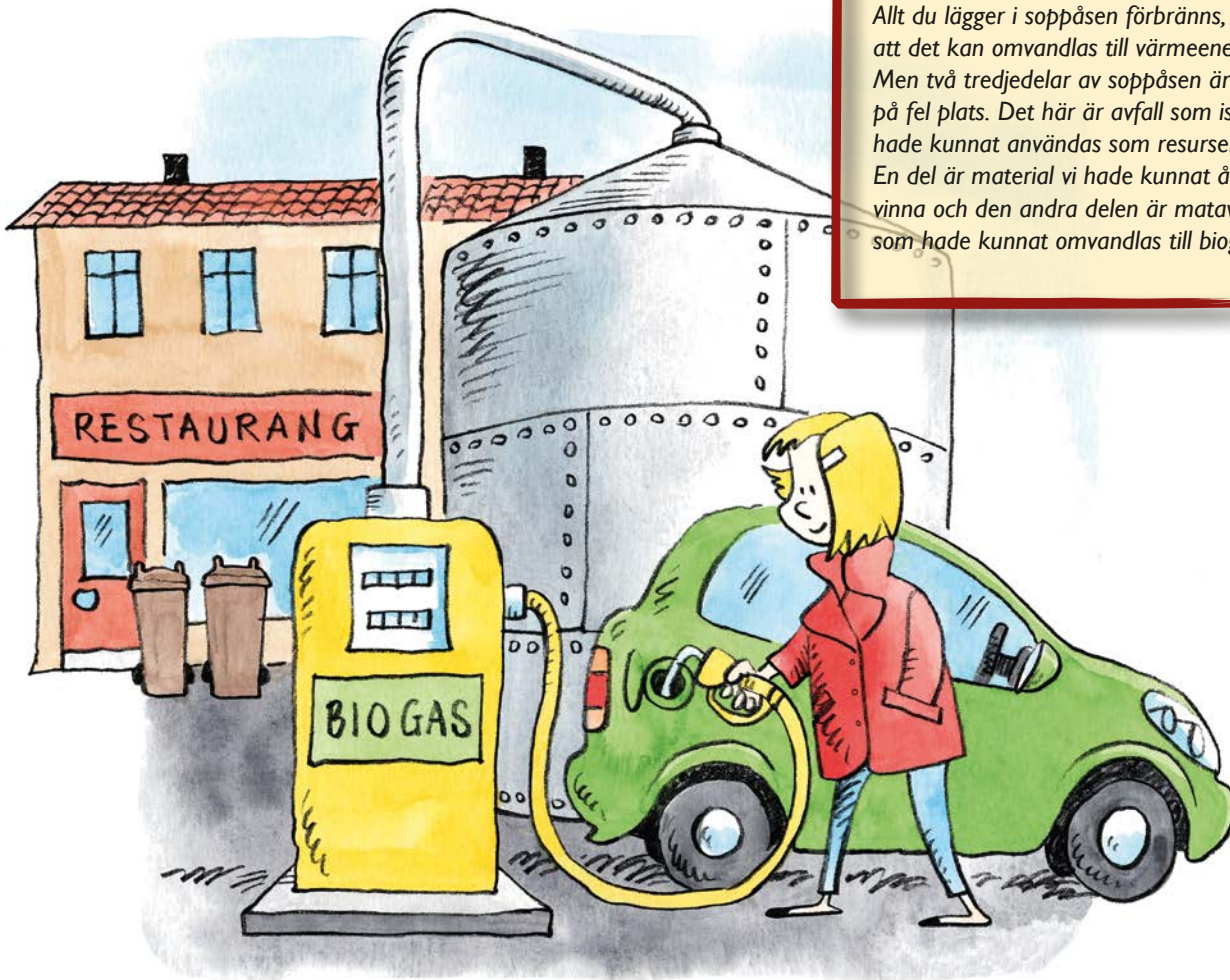
*Det innebär att icke brännbart avfall ska sorteras bort. Bränslet ska vara så rent att aska och slagg till största del kan återvinnas. Vid förbränningen ska el och värme produceras. Vid rötning av matavfall ska biogas utvinnas och användas som fordonbränsle eller på annat sätt ersätta fossilt bränsle.*

**Så här utvärderas målet:**

- År 2020 ska allt matavfall som samlas in bli biogas, som ersätter fossila bränslen (7.1),
- År 2020 ska allt brännbart grovavfall, som inte bedöms lämpligt för materialåtervinning, användas som bränsle vid energianläggningar som producerar el och värme (7.2).

*Varför är detta viktigt?*

Allt du lägger i soppsäsen förbränns, så att det kan omvandlas till värmeenergi. Men två tredjedelar av soppsäsen är idag på fel plats. Det här är avfall som istället hade kunnat användas som resurser. En del är material vi hade kunnat återvinna och den andra delen är matavfall som hade kunnat omvandlas till biogas.



## 8. Deponering – ingenting på tipp i onödan

**År 2020 ska deponering bara ske om det inte finns andra behandlingsmöjligheter.**

**Nedlagda deponier ska inte vara någon risk för människors hälsa eller miljön.**

*Det innebär att bara avfall som det inte finns några andra behandlingsmetoder för ska deponeras.*

*Endast deponier som uppfyller högt ställda krav ska användas. Det innebär även att nedlagda deponier ska vara inventerade och undersökta. Deponier som utgör en risk för människors hälsa eller miljön ska åtgärdas.*

**Så här utvärderas målet:**

- År 2020 ska avfall för deponering först kontrolleras och bedömas inte kunna behandlas på annat vis (8.1),
- År 2020 ska alla nedlagda deponier vara inventerade och undersökta (8.2),
- År 2020 ska alla nedlagda deponier som utgör en stor eller mycket stor risk för människors hälsa och miljön vara åtgärdade (8.3).

*Varför är  
detta viktigt?*

Soptippar har en negativ miljöpåverkan. I SÖRAB-regionen finns ca 100 gamla soptippar. Vi har dålig kontroll på miljöpåverkan från vissa av dessa. Det är svårt att finna utrymme för nya soptippar och därför bör vi lägga så lite avfall som möjligt på de tippar som redan är i bruk.



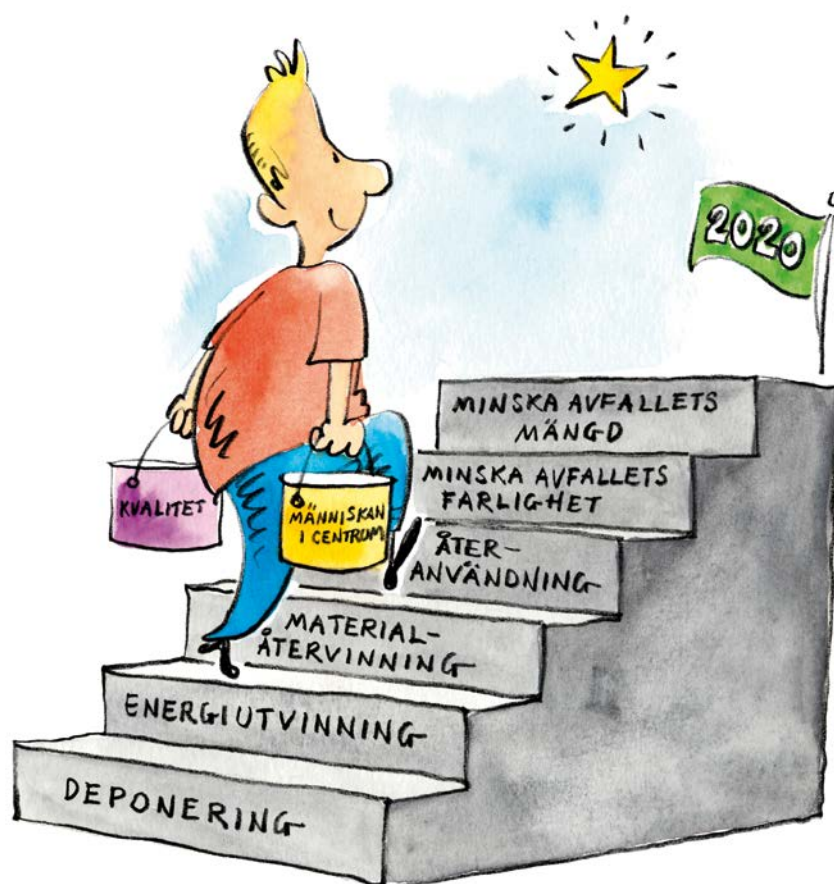


# Konsekvenser av avfallsplanen

Miljöbelastningen blir mindre när avfallet sorteras rätt. Framöver kommer vi att ge tydligare information och bättre återkoppling för att visa resultatet av sorteringen. Större kunskap hos företag och organisationer leder förhoppningsvis till ökad sortering. För hushållen kommer kommunerna att erbjuda en större valfrihet och bekvämare system för insamling så att det blir lätt att göra rätt. Det kan innebära att fastighetsnära utrymmen behöver ordnas. Kostnaderna kommer att påverkas både positivt och negativt.

Vi ska inte behöva uppleva att sorteringsstationerna ligger för långt borta och vara svåra att besöka. Det ska finnas plats för både avfallshantering nära bostäderna och för större avfallsanläggningar. De som hämtar avfallet ska få en bra arbetsmiljö och komma fram med sina bilar.

Med avfallsplanen anpassas avfallshantering till en hållbar utveckling av vårt samhälle. Alla individer, privatpersoner, fastighetsägare och företagare i kommunerna kommer att bli påverkade av SÖRABs avfallsplan på ett eller annat sätt. För att nå de mål som satts upp krävs att varje enskild individ, oavsett om man bor eller arbetar i regionen, drar sitt strå till stacken.



# Vill du veta mer?

Vill du veta mer om avfallsplanen se vår avfallsplanewebb ([avfallsplan.sorab.se](http://avfallsplan.sorab.se)) eller kontakta din kommun.



Torggatan 11, Box 63  
186 21 Vallentuna  
08-505 804 00  
[avfallsplan@sorab.se](mailto:avfallsplan@sorab.se)



Danderyds kommun, Tekniska kontoret  
Box 74, 182 11 Danderyd  
[tekniska.kontoret@danderyd.se](mailto:tekniska.kontoret@danderyd.se)  
[www.danderyd.se](http://www.danderyd.se)



JÄRFÄLLA

Järfälla kommun, Bygg- och miljö-  
förvaltningen, 177 80 Järfälla  
[tekniska.namnden@jarfalla.se](mailto:tekniska.namnden@jarfalla.se)  
[www.jarfalla.se](http://www.jarfalla.se)



LIDINGÖ STAD

Lidingö stad, Tekniska förvaltningen,  
181 82 Lidingö  
[teknik@lidingo.se](mailto:teknik@lidingo.se)  
[www.lidingo.se](http://www.lidingo.se)

SOLLENTUNA  
KOMMUN



Sollentuna kommun, Sollentuna Energi &  
Miljö AB, Box 972, 191 29 Sollentuna  
[info@seom.se](mailto:info@seom.se)  
[www.seom.se](http://www.seom.se)



SOLNA STAD

Solna stad, Tekniska förvaltningen,  
171 86 Solna  
[www.solna.se](http://www.solna.se)



Sundbybergs stad

Sundbybergs stad, Sundbyberg Avfall  
& Vatten AB, 174 07 Sundbyberg  
[info@savab.se](mailto:info@savab.se)  
[www.savab.se](http://www.savab.se)



Täby kommun,  
Samhällsbyggnadskontoret, 183 80 Täby  
[www.taby.se](http://www.taby.se)



Upplands Väsby  
kommun

Upplands Väsby kommun, Kontoret för  
samhällsbyggnad, 194 80 Upplands Väsby  
[vasbydirekt@upplandsvasby.se](mailto:vasbydirekt@upplandsvasby.se)  
[www.upplandsvasby.se](http://www.upplandsvasby.se)



Vallentuna  
kommun

Vallentuna kommun, Samhällsbyggnads-  
förvaltningen, 186 86 Vallentuna  
[sbf@vallentuna.se](mailto:sbf@vallentuna.se)  
[www.vallentuna.se](http://www.vallentuna.se)