



Förstudie för nytt kulturmiljöprogram

Danderyds kommun

2020-09-13



Innehåll

1.	Inledning	3
	Bakgrund och syfte	3
	Uppdraget.....	3
	Rapportens upplägg	4
2.	Danderyds kommun – övergripande karaktärisering.....	6
	Den förhistoriska och agrara utvecklingen i Danderyd	6
	Danderyd vid sekelskiftet 1900.....	8
	Villasamhällen och Stockholm-Rimbo järnväg	8
	Villasamhällen	9
	Det gröna Danderyd.....	10
	Moderna Danderyd	12
3.	Kulturmiljöhandboken – analys av befintligt underlag och kommunens behov.....	15
	Kulturmiljöns kunskapsunderlag – vad finns och vad saknas?	15
	Kulturmiljöhandbokens innehåll	15
	Övergripande disposition	15
	Kulturmiljöhandbokens områden	15
	Vad saknas/Vad kan stärkas tematiskt?	16
	Kulturmiljöprogrammet som användbart verktyg.....	18
4.	Föreslagen inriktning och utformning av nytt kulturmiljöprogram	20
	Reflektioner från workshop.....	20
	Kort beskrivning av alternativ.....	21
	Exempel/Omvärldsspaning – erfarenheter från Höganäs och Karlstad	21
	Höganäs kommun	21
	Karlstads kommun	22
	Förordat alternativ	24
	Nytt kulturmiljöprogram – struktur och innehåll.....	24
	Dialog, förankring och samråd	27
	Internt arbete, drift mm	28
5.	Kostnadsberäkning.....	29
6.	Källförteckning	33
	Tryckta källor	33
	Digitala källor.....	33
7.	Bilaga - Kommunens riksintressen för kulturmiljövården.....	34

1. Inledning

Bakgrund och syfte

Kulturmiljöhandbok för Danderyds kommun utarbetades 1991 och har sin grund i bebyggelseinventeringar och kulturhistorisk värdering av byggnader som gjordes under framförallt 1970-talet. Befintligt kunskapsunderlag är idag föråldrat och bebyggelse uppförd efter 1950 är inte medtagen i nuvarande kulturmiljöhandbok. Därför avser Danderyds kommun ta fram ett nytt kulturmiljöprogram. Som ett första steg i arbetet ska en förstudie tas fram.

Kommunens mål med nytt kulturmiljöprogram är att det ska:

- fungera som ett användbart stöd i fysisk planering och bygglovsprövning
- täcka hela kommunen
- vara en lättåtkomlig digital produkt i tillgängligt kartsnitt
- väcka intresse och kunskap hos allmänheten och ge råd till fastighetsägare
- innehålla en arkitekturhistorisk stilguide som lyfter fram årsringarna i kommunen och beskriver olika tidsepokers arkitektoniska uttryck och tidstypiska detaljer
- beskriva de juridiska aspekterna avseende plan- och bygglagen.

Förstudien syftar till att:

- Formulera utgångspunkter och inriktning
- Kartlägga befintliga dokument och kommunens behov
- Precisera arbetsmoment
- Ta fram en ungefärlig tid- och kostnadsberäkning

Uppdraget

KMV forum har tagit fram föreliggande förstudie för nytt kulturmiljöprogram på uppdrag av Miljö- och stadsbyggnadskontoret i Danderyds kommun, genom stadsarkitekt Jamal Esfahani. Arbetet har utförts under höst och vinter 2019-2020. Förstudien har tagits fram av Mikael Hammerman (uppdragsansvarig), bebyggelseantikvarie, Jenny Göthberg, kulturgeograf, Anders Wikström, arkeolog, Emy Lanemo, kulturmiljövetare samt Johannes Kruusi, bebyggelseantikvarie. Rapporten har granskats av Mia Björckebaum, KMV forum.



Figur 1 Järnvägsstationen vid Djursholm Ösby.

Rapportens upplägg

Som första steg i förstudien har en översiktlig utredning om Danderyds kulturmiljökaraktärer tagits fram – en karaktärsanalys av kommunens landskap. Den övergripande karaktäriseringen utgör ett underlag för behovsanalysen kring kompletteringar av kunskapsunderlagen. Karaktäriseringen har gjorts utifrån befintligt kunskapsunderlag, främst den gällande kulturmiljöhandboken, andra tillgängliga underlag samt fältstudier. Karaktäriseringen ska svara på frågorna Vad är typiskt för Danderyd och vad är unikt i Danderyd i ett regionalt perspektiv? Särskild vikt har lagts på miljöer som är viktiga bärare av berättelsen om Danderyds utvecklingshistoria, och som identifieras som typiska för Danderyd eller är viktiga för kommunens identitet, men inte har pekats ut i det tidigare kulturmiljöprogrammet. Kapitlet med den övergripande karaktäriseringen är tänkt att kunna användas vidare i arbetet med kommunens nya kulturmiljöprogram, antingen i form av ett underlagsmaterial eller som en färdig text till programmet.

Därefter följer en genomlysning av befintliga kunskapsunderlag, för att utreda de brister och kompletteringsbehov som finns. Detta är en förutsättning för att värderingen av kulturmiljöerna som görs i kulturmiljöprogrammet ska bli tillförlitligt och för att man inte ska missa viktiga miljöer/byggnader/företeelser. Här ges även förslag till eventuella kompletteringar som kan göras i samband med arbetet med kulturmiljöprogrammet eller vid ett annat tillfälle.

En behovsanalys har arbetats fram utifrån de tidigare utförda momenten och i samråd med projektets arbetsgrupp hos beställaren. Kommunens behovs har fångats upp i workshopform, och i relation till befintliga kunskapsunderlags innehåll och funktion.

Därefter följer det förslag på inriktning och struktur på nytt kulturmiljöprogram för Danderyds kommun som tagits fram utifrån behovsanalysen och den översiktliga karaktäriseringen av kommunens kulturhistoriska karaktär. Förstudiens avslutande del innehåller en tids- och kostnadsuppskattning för arbetet med ett nytt kulturmiljöprogram.



Figur 2 Cedergrenska tornet i Cedergrenska parken.

2. Danderyds kommun – övergripande karaktärisering

Danderyds kommun ligger strax norr om Stockholm, i det för Mälardalen typiska sprickdalslandskapet med låglänta sprickdalar som varvas med mer höglänta skogsområden. Området utgör en övergång mellan slättbygd i norr och övergångsbygd i söder och är omgiven av vatten i tre väderstreck, med Edsviken och Stocksundet som avgränsar kommunen i väster, Lilla Värtan i syd och Stora Värtan öster om Danderyd. I norr gränsar Sollentuna kommun och Täby kommun till Danderyds kommun. Genom kommunen passerar väg E18 i nord-sydlig riktning från Solna i söder till Täby i norr. Till denna ansluter väg 265 som fortsätter nordväst mot Sollentuna.

Danderyds kommun karaktäriseras av områden med villasamhällen av olika ålder och karaktär. I kommunens östra del ligger Djursholm som växte upp som en av Stockholms två första patricierförstäder under 1800-talet och söder om detta ligger Stocksund som byggdes som en borgerlig villastad runt sekelskiftet 1900. Norr om Djursholm breder Djursholms golfbana ut sig med öppna gräsytor. I norra delen av kommunen ligger också villaområdet Enebyberg, vars etablerande hängde samman med att järnvägsstationen Enebyberg byggdes under tidigt 1900-tal. I kommunens västra del ligger villaområdet Nora, som byggdes under 1930-tal på den avstyckade marken till Nora gård. Söder om Nora ligger Mörby centrum som idag är kommuncentrum i Danderyd med köpcentrum och kontorshus samt en del bostadshus från 1960-talet och framåt. I anslutning till Mörby ligger Kevinge golfbana och det stora sjukhusområdet kring Danderyds sjukhus. Mellan de stora villaområdena ligger smalare gröna stråk eller större sammanhängande friluftsområden, som framför allt är karaktäristiskt för den norra delen av kommunen där bebyggelsegraden är låg. I kommunen finns också tre mindre sjöar: Ekebysjön, Ösbysjön och Nora träsk.

Den förhistoriska och agrara utvecklingen i Danderyd

Karaktäristiskt för det förhistoriska landskapet är de etablerade boplatsernas närhet till vatten och den intilliggande vattenleden upp mot de inre delarna av Uppland (förbi Edsberg, Norrviken och Rosersberg/Norhusa).

Som ett resultat av landhöjningen steg de allra första landområdena upp ur havet redan under stenåldern för ca 7000 år sedan. Det är framförallt det högt liggande området kring Rinkebyskogen och Enebyberg samt ett mindre parti norr om Mörby centrum som blev land först. Det är främst här som lämningar från sten- och bronsåldern bör finnas, även om det hittills inte har påträffats så många lämningar från dessa perioder inom kommunen.

Den huvudsakliga etableringen av boplatser skedde under järnåldern, vars lämningar främst manifesteras genom gårdarnas gravfält – Ekeby, Svalnäs, Kevinge och Ösby, samt idag bortgrävda eller försvunna gravfält vid Mörby, Eneby, Rinkeby, Nora, Berga. Samtliga gårdar och gårdsgravfält etablerades vid eller i närheten av sjöar eller vattendrag, möjligen med undantag av Rinkeby, vilket tydligt framgår av den dåtida strandlinjen. Flera gårdar låg längs det öst-västliga vattendrag som under de äldre delarna av järnåldern delade området i två delar (Karta). Dessa lägre liggande markområden kom senare att friläggas av landhöjningen och odlades succesivt upp under yngre järnålder och medeltid. Det är därför naturligt att Danderyds kyrka även kom att placeras i denna blivande bördiga dalgång. Spåren efter vattendraget finns fortfarande kvar i Ekebysjön, Ösbysjön och Nora träsk. Detta lade också grunden till det agrara kulturlandskap som varade fram till 1900-talets omläggning till dagens karaktäristiska villasamhälle.

Under historisk tid utgjorde Danderyd en jordbruksbygd som även präglades av närheten till vattnet där transportmöjligheterna var stora. Marken brukades i stort sett lika från medeltiden fram till sent 1700-tal då större rationaliseringar infördes inom jordbruket vilka sedan fortsatte under 1800-talet och 1900-talet. Den stora markägaren i Danderyd under 1700- och 1800-talet var

Djursholms slott vars ägor omfattade större delen av det som är Danderyds kommun idag, från Svalnäs i norr till Stockby i söder, och ända bort till Edsviken i väster. Mot slutet av medeltiden byggdes det första stenhuset på gamla Djurholm, och som något senare flyttades till nuvarande plats. Flera av de medeltida gårdarna inkorporerades under Djurholmsgodset på 1500-talet och byggdes om till nuvarande mangårdsbyggnader under 1700-talet. Ett flertal byar låg således inom slottets ägor, såsom Ösby, Klingsta och Kevinge. Dessutom utgjorde ett antal byar själva markägare. I norr låg Rinkebys ägor och Enbys ägor och i sydväst låg Mörbys ägor. En betydande faktor för den agrara utvecklingen inom området var närheten till Stockholm, där marknaden var extra god för de jordbruksprodukter som producerades och sedan transporteras till huvudstaden för försäljning. En annan betydande faktor var det storskaliga ägandet som Djurholm utgjorde och som påverkade användningen av jordbruksmarken i området. När reformen om laga skifte trädde i kraft år 1828 kom ett stort antal av byarna i Stockholms län att skiftas, i huvudsak mellan år 1828-1926. I Danderyd var utvecklingen annorlunda där färre än 25 procent av gårdarna genomförde laga skifte och de gårdar som inte skiftades kom att behålla sina äldre agrara strukturer.

Under slutet av 1800-talet kom närheten till Stockholm att vara avgörande för utvecklingen i området, när delar av den tidigare jordbruksmarken styckades av och omvandlades till exklusiva villasamhällen åt huvudstadens förmögna borgarklass.



Figur 3 På Häradskartan från tidigt 1900-tal syns de äldre agrara strukturerna med stora gårdar och byar med sammanhängande jordbruksmark i de låglänta delarna i terrängen.

Danderyd vid sekelskiftet 1900

Landskapet i Danderyd vid sekelskiftet 1800–1900 består av uppodlade sprickdalar och större sammanhängande jordbruksområden kring Enebyberg, Danderyds kyrka och Rinkeby, Nora och Djursholms slott. Däremellan ligger större områden med skog, som brukas som utmarker till byarna och gårdarna. Flera stora gårdar finns i Danderyds kommun vid tiden – som Kefvinge i sydväst, Enebyberg i nord, Svalnäs i nordöst och Djursholms slott i öst. Ett antal byar finns också inom kommunen, vars namn lever kvar i dagens Danderyd, som Mörby, Rinkeby, Berga, Stockby, Klingsta och Nora. På häradskartan syns järnvägen i sin ursprungliga sträckning genom kommunen med ett flertal stationer markerade. I sydöst har Djursholms villastad redan börjat byggas vid kartans tillkomst och Stocksunds villasamhälle har börjat anläggas i syd. Till stor del har dagens villabebyggelse förlagts till den tidigare jordbruksmarken och det är de stora sammanhängande skogsområdena i norr som till stor del omvandlats till friluftsområden idag.

Villasamhällen och Stockholm-Rimbo järnväg

Etablerandet av villasamhällen under sent 1800- och tidigt 1900-tal hänger tätt samman med byggandet av järnväg genom området. Genom Danderyd passerar idag fortfarande Roslagsbanan från Stockholm Östra norrut till Kårsta. Banan delar sig vid Djursholms Ösby i en linje mot Näsbypark samt en linje norrut mot Kårsta, vilken sedan längre norrut förgrenar sig och fortsätter mot Kårsta respektive Österskär. Den äldsta sträckningen, som idag har slutstation i Kårsta, byggdes 1885 av Stockholm-Rimbo Järnväg (SRJ) och hade ursprungligen sin slutdestination i Rimbo där den anslöt till järnvägsnätet mot Uppsala. Sträckan Djursholms Ösby – Näsbypark byggdes etappvis mellan 1910 och 1937, efter att Djursholms villastad hade etablerats. Ursprungligen fanns ytterligare en bana till Eddavägen och Svalnäs i Djursholm, men där trafiken lades ner i sin helhet 1976.



Figur 4 Ställverket vid Djursholms Ösby station längs Roslagsbanan.

Idag finns hållplatser inom kommunen vid Stocksund, Mörby, Djursholms Ösby, Bråvallavägen, Djursholms Ekeby och Enebyberg på sin väg mot Kårsta. Längs banan mot Näsbypark passeras

även hållplatserna Vendevägen, Östberga, och Altorp. Roslagsbanan är idag unik som Sveriges enda smalspåriga järnväg med reguljär trafik.

Villasamhällen

Från slutet av 1800-talet och ett par decennier in på 1900-talet kom Danderyd att bebyggas med ett flertal villasamhällen, samtliga utformade som trädgårdsstäder där fokus låg på gestaltning av parker, trädgårdar och gaturum. Inspirationen kom från England och Amerika och de trädgårdsstäder som planlagts i utkanten av stora städer under 1800-talet i samband med den ökade urbaniseringen och industrialiseringen. Villasamhällets stadsplaneringsidé handlade om att anpassa gator och tomter efter topografin och ta tillvara på grönskan. Det skapade en oregelbunden plan med fritt, och ofta högt, placerade villor med stora naturtomter. Djursholms planlades som en av Stockholms två första patricierförstäder åren 1889–1890 på initiativ av bankmannen Henrik Palme. Stocksund etablerades först 1904 efter att ha blivit municipalsamhälle två år tidigare. Projektet kallades "Stocksunds Villaparker" och byggdes som en borgerlig villastad för statstjänstemän.



Figur 5 Stocksund station 1920-tal. Foto: Järnvägmuseet (utgången upphovsrätt).

Till skillnad från de linjära gator som ritades ut i arbetarförstäderna, utformades Djursholm med ett oregelbundet gatusystem efter utländska förebilder. Stor vikt lades vid landskapsanpassning av bebyggelsen, som förlades på sluttningar i terrängen med fri utsikt, medan vägarna förlades i de slingrande dalgångarna däremellan. Områden mellan sluttningarna och dalgångarna, som tidigare var jordbruksmark, omvandlades till trädgårdar framför villorna. Tomterna gjordes medvetet mycket stora, i Djursholm ca 50 000 – 100 000 kvft (ca 4 400 - 8 800 m²). Bebyggelsen i Stocksund utformades enligt principen med "villaparker" där villorna förlades i grupper och närheten till grannar betonades på ett annat sätt än i Djursholm. Även här var tomterna mycket stora och endast ett boningshus fick uppföras per tomt. År 1904 fastställdes att tomterna i Stocksund inte fick understiga 20 000 kvft (ca 1760 m²). I samband med detta kom många av de större tomterna i Stocksund att styckas av och bebyggas, vilket ledde till att bebyggelsen blev tätare än vid det ursprungliga uppförandet.



Figur 6 Villa Tallbacken från 1897, ritad av arkitekt Ferdinand Boberg.

De första villorna som uppfördes både i Stocksund och Djursholm var i nationalromantisk stil med inspiration av jugend, vissa även inspirerade av den amerikanska panelarkitekturen *stick style*. I Djursholm växte villastaden snabbt och många av de för tiden stora arkitekterna engagerades att rita villor, där ibland Ragnar Östberg, Fredrik Liljekvist, Ferdinand Boberg, Torben Grut och Ivar Tengbom. De tre första villorna uppfördes på Germaniavägen och omkring Djursholms slott, sedan byggdes villasamhället ut närmare vattnet och i anslutning till järnvägsstationerna längs Djursholmsbanan.

Under 1910- och 1920-talen anlades även villaområdena Enebyberg och Nora i nordvästra respektive västra delarna av Danderyd. Etablerandet av Enebyberg satte igång strax innan järnvägsstationen Enebyberg byggdes år 1909. "Nora trädgårdsstad" började byggas då marken till Nora gård styckades av och gjordes om till tomter år 1926. Områdets karaktär är därför av något senare datum än Djursholm, Stocksund och Enebyberg.

Det gröna Danderyd

De gröna villasamhällen som utformades från slutet av 1800-talet har satt sin prägel på Danderyd som har en fortsatt karaktär av gröna och lummiga villaområden där trädgårdarna dominerar gatubilden. I Djursholm har flera av de stora villatomterna karaktär av gestaltad park. Många stora, äldre träd finns i området och längs gatorna i Djursholm finns gott om alléer. Nämnas kan alléer längs Vendevägen, Svalnäs allé, Sveavägen, Lokevägen, Henrik Palmes allé och i Djursholms slottspark. I slottsparken, som ligger i Djursholms östra del, finns också gestaltade delar med inspiration från engelsk landskapspark, men även ekbackar och områden med slätteräng. Andra parker i området är Samsöparken med planteringar och större träd, Ösbyparken med planterade träd och lekplats för barn, Stadsparken med karaktär av friluftsområde i anslutning till Ösbysjön,

Svalnäs med äldre alléträd och ekbackar, Ekebysjöns naturområde med rester av äldre kulturlandskap samt Altorpsskogens friluftsområde.



Figur 7 Ekebysjöns naturreservat.

I Stocksund ligger Cedergrenska parken, i vilken det bland annat finns ett arboretum med exotiska barrväxter och en trädgårdsdel med 50 olika sorters fruktträd. Nära denna, i anslutning till vattnet ligger också Stocksund hamnpark, gestaltad som en engelsk landskapspark. Även Bernhardbergsparken och Svanholmsparken ligger i anslutning till vattnet, där den första snarare har känslan av sparad natur/ekbacke medan den andra består av öppna gräsytor mot vattnet och planterade träd. I anslutning till idrottsplatsen i Stocksund norra del finns ytor med skog, äng- och gräsmark med motionsspår och lekplats för barn. Strax väster om denna finns Kyrkparkens skogsområde med promenadstigar. Norr om denna ligger Granparken med skog och promenadstigar.

I Enebyberg har trädgårdarna varierande karaktär med inslag av bevarade naturtomter och trädgårdar med planterade fruktträd, men är överlag öppna i sin karaktär och omgärdas snarare av låga häckar eller staket än insynsskyddade höga häckar. Öster om Enebyberg tar friluftsområdet Rinkebyskogen vid som är Danderyds största sammanhängande naturområde. Stig Dagermans park i östra delen av Enebyberg fick sitt namn år 2004 och gestaltningen av parken kompletterades med Lars Kleens konstverk Manuskript 2014 till Stig Dagermans ära. I Nora finns Kvarnparken, där öppna ytor varvas med planterade träd och lekutrustning för barn. Strax norr om Kvarnparken, vid Nora gård finns rester kvar av en allé som kantat vägen fram till gården. I Nora finns också sjön Nora träsk med sammanhängande naturområde runtom.

De två golfbanorna i Danderyd anlades båda under 1930-talet. Kevinge golfbana, idag Stockholms Golfklubb, i Danderyds västra del anlades 1932. Djursholms golfbana anlades i samband med golfklubbens bildande 1931 och kom att bli Sveriges fjärde 18-hålsbana.

Moderna Danderyd

Det moderna Danderyd karaktäriseras till stor del av Danderyds sjukhus utbyggnadsfas under 1950- och 1960-talen, den storskaliga centrum- och bostadsbebyggelse som uppfördes under 1960- och 1970-talen i Mörby och tunnelbanestationerna som tillkom 1978. Även E18, som förbinder Stockholm och Oslo, och som löper genom Danderyd ut mot Kapellskär har präglat området sedan sträckningen drogs under 1970-talet.



Figur 8 Ortofoton från 1958 och 1971 som visar på den storskaliga bebyggelse som förändrade landskapsbilden från 1960-talet.

Sjukhuset, som etablerades som Mörby lasarett redan 1922 var under ständig utbyggnad men den stora omvandlingen skedde under 1950- och 1960-talen. Det nya Danderyds sjukhus invigdes 1964 som ett modernt storsjukhus, ritat av arkitekterna Carl-Evin Sandberg och Folke Löfström. Ledord för arkitekturen under denna tid var modernitet och funktion, vilket gick att härleda till sjukhusets nya utformning. Sjukhuset smyckades med samtida konst som placerades i entréer och andra centrala platser. Ett av sjukhusets mest kända konstverk är Födelsen av Christian Berg från 1965.

Mörbybackens bostadsområde byggdes mellan åren 1952 och 1956 och ritades av arkitekterna Ancker, Gate och Lindegren. 1961 uppfördes Mörby Centrum strax norr om Mörbybacken, centrumbebyggelsen uppfördes som skivhus med tio till elva våningar men byggdes snart till med nya byggnadsvolymer och parkeringsgarage utvidgades. När tunnelbanans röda linje drogs till Mörby 1978 fick den en uppgång i centrumbyggnaden och i anslutning till den byggdes en bussterminal. I samband med det anlades en bussgata från terminalen till Danderyds sjukhus, Mörbygårdsvägen och Golfbanevägen. Även Danderyds sjukhus fick en tunnelbanestation samma år.

De så kallade "kopparhusen" på Klubbvägen, strax väster om Mörby centrum, uppfördes 1957–1959. De är tre höghus om tolv våningar, med kopparklädda fasader. Öster om E18 och Mörby centrum planlades i början av 1960-talet ett stort bostadsområde på Mörbyberget. Området är kuperat och grönt och består av ca tolv skivhus som är placerade fritt i förhållande till varandra, upp emot elva våningar höga. Området har en stark prägel av rekordårens bebyggelseutveckling under 1960-talet. Här finns även skolor och mindre butikslokaler. Under 1970-talet och som en del i miljonprogrammet byggdes även ett mindre område med tre större skivhus i Mörbylund, söder om Danderyds sjukhus. Husen är uppförda i betong, plåt och rött tegel med breda balkonger som sträcker sig utefter hela fasaderna.



Figur 9 Stockholms GK, med kopparhusen i bakgrunden.



Figur 10 Punkthus från 1962 på Golfvägen vid Mörby Centrum.

3. Kulturmiljöhandboken – analys av befintligt underlag och kommunens behov

Kulturmiljöns kunskapsunderlag – vad finns och vad saknas?

I första delen av behovsanalysen utreds de brister och kompletteringsbehov som finns i det befintliga kunskapsunderlaget om kulturmiljöer i Danderyd. Detta är en förutsättning för att värderingen av kulturmiljöerna som görs i kulturmiljöprogrammet ska bli tillförlitligt och för att man inte ska missa några viktiga miljöer/byggnader/företeelser. Här ges även förslag till eventuella kompletteringar som kan göras i samband med arbetet med kulturmiljöprogrammet eller vid ett annat tillfälle.

Som grund för analysen används den övergripande karaktäriseringen av Danderyds kulturmiljökaraktärer. Detta ställs mot befintliga kunskapsunderlag för kommunens kulturmiljöer. Vilka kulturmiljökaraktärer och vilka skeden av Danderyds utvecklingshistoria finns representerade i dagens urval av miljöer? Vad saknas i kulturmiljöhandboken?

Kulturmiljöhandbokens innehåll

Kulturmiljöhandboken antogs i juni år 1991 och reviderades i januari år 2003. I handboken redovisas ett antal områden inom kommunen vilka pekats ut som kulturhistoriskt värdefulla, så kallade bevarandeområden. Utpekandet av kulturmiljöhandbokens områden bygger dock i förlängningen på byggnadsinventeringar som gjordes på 1970-talet och bearbetades i samband med framtagandet av kommunens äldre kunskapsunderlag (kulturminnesvårdsprogram). Kulturmiljöhandboken fungerar som en fördjupning till kommunens översiktsplan, och är antagen av kommunfullmäktige. Kulturmiljöhandboken ska fungera som rådgivande och ger uttryck för kommunens syn på bevarande och skydd av kulturhistoriskt värdefulla bebyggelsemiljöer.

Samtliga områden redovisas på en översiktskarta tillhörande kulturmiljöhandboken och på denna karta redovisas även bevarandeområden som samtidigt är riksintresse för kulturmiljövård. Handboken finns tillgänglig för allmänheten endast i tryckt form, och områdenas avgränsningar ges av den tillhörande kartan.

Övergripande disposition

Kulturmiljöhandboken innehåller ett inledande stycke med ett urval bestämmelser ur Miljöbalken och Plan- och bygglagen som gäller för samtliga områden. Dessa stycken följs av punktlister som beskriver vad lagtexten innebär för hanteringen av kulturmiljön, vad som är viktigt att tänka på vid ny- eller tillbyggnation, underhåll, eller andra förändringar av byggnader eller tomter. Handboken är därefter indelad i fyra delar, utifrån kommunens geografi; Enebyberg, Danderyd, Djurholm och Stocksund. Varje del har en kortare inledning där områdets historia kort beskrivs i en eller flera stycken.

Därefter följer samtliga utpekade områden, samt en punktlista med byggnader belägna utanför avgränsade områden under rubriken *Värdefulla kulturminnen utanför de avgränsade miljöerna*. Handboken avslutas sedan med ett kortare kapitel om handbokens formella status, underlag i form av inventeringar och revideringar samt hur arbetet med handbokens två upplagor skett.

Kulturmiljöhandbokens områden

Kulturmiljöhandboken är uppbyggd med separata kapitel för varje utpekat bevarandeområde. Alla områden presenteras med namn/nummer, därefter ett kartutsnitt över området samt eventuellt enstaka utpekade byggnader inom området. Här beskrivs också hur området förhåller sig till kommunens äldre kulturminnesvårdsprogram. Sedan följer en kort motiveringstext för områdets bevarande (*Motiv för bevarande*), samt en beskrivande text om områdets historia och karaktär vad

gäller vägar, byggnader och tomter (*Beskrivning av området*). Till varje bevarandeområde är bifogat ett eller ett fåtal fotografier.

Under rubriken *Gällande bestämmelser* beskrivs sedan om området betraktas som särskilt värdefullt ur kulturhistorisk synpunkt, och om § 12 i plan- och bygglagens 3:e kapitel gäller. (Idag är den tidigare PBL 3:12 § ersatt med PBL 8:13 § Förbud mot förvanskning.) Där listas också vilken eller vilka detaljplaner som gäller för området samt vad som föreskrivs i dessa gällande tomtstorlek och storlek på byggnader samt eventuella planbestämmelser.

Under rubriken *Bevarande* beskrivs punktvis på vilket sätt områdets karaktär tar sig uttryck, vad gäller tomternas utformning och husens placering, husens storlek, höjd och karaktär, material och färg samt övrigt. Till varje bevarandeområde hör en sådan text som gäller hela området. Till vissa områden hör en text som även gäller för vissa byggnader, där särskilda byggnader pekats ut som antingen omistliga byggnader eller värdefulla byggnader och där särskild hänsyn behöver vidtas.

Vad saknas/Vad kan stärkas tematiskt?

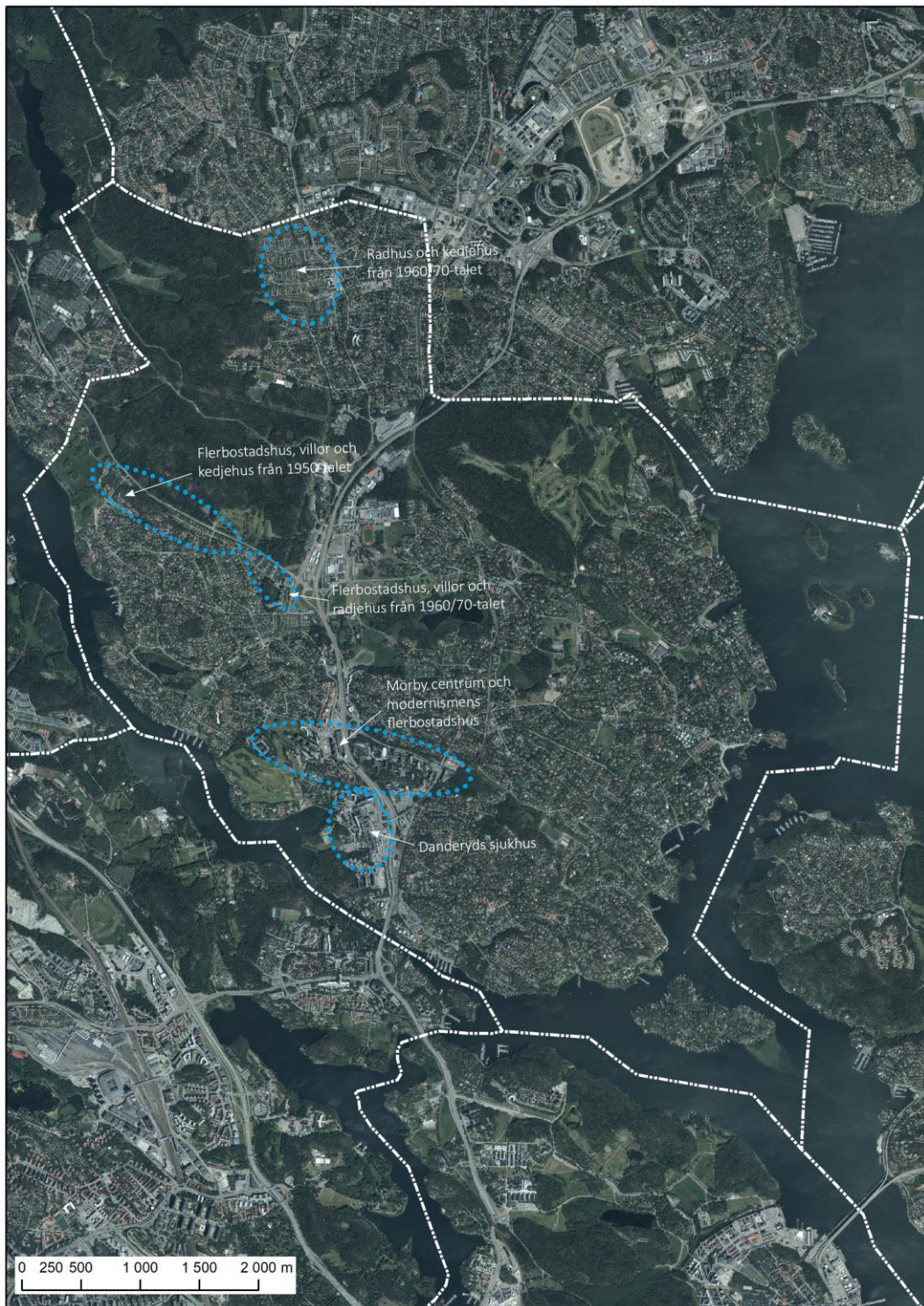
Som en del av uppdraget har en övergripande karaktärsanalys av kommunens kulturmiljöer genomförts. Syftet var att identifiera områden och företeelser som inte lyfts fram i befintlig kulturmiljöhandbok och analysera vilka delar som kan förstärkas. I arbetet genomlystes befintlig kulturmiljöhandbok och tidigare kulturmiljöprogram. Dessutom analyserades historiska kartor, dokument och fornlämningsbeståndet som kombinerades med ett studiebesök. Slutligen genomfördes en workshop med berörda intressenter på kommunen i syfte att stämma av de iakttagelser och den karaktärsanalys som genomförts samt diskutera och identifiera kommunens behov av innehåll i ett nytt kulturmiljöprogram.

Resultatet av den övergripande karaktärsanalysen visar att flera perspektiv, karaktärsdrag och kulturhistoriska sammanhang saknas eller behöver stärkas, utöver de miljöer som redan redovisas i den befintliga kulturmiljöhandboken. Kulturmiljöhandboken har en mycket stark tonvikt vid villastadens enbostadsbebyggelse som etablerades under perioden 1890 till 1930-tal. Bebyggelseområdena som ingår i handboken är till stor del av den här karaktären.

En viktig förutsättning för att visionen om villastaden skulle gå att genomföra var bra kommunikationer. Detta löstes genom nya järnvägslinjer genom kommunen och bil- och järnvägsbroar vid Stocksund. Järnvägens miljöer, som t.ex. befintliga och övergivna järnvägslinjer och stationsområden, är därför viktiga aspekter för förståelsen av hur samhället har utvecklats. Idag ingår endast området Mörby verkstäder där motivet och sammanhanget utgår från järnvägens historia.

Även ytorna mellan bebyggelsen spelar stor roll för förståelsen och läsbarheten av tidigare samhällsbyggnadsidéer och traditioner. Parker, trädgårdar och andra gröna strukturer är därför viktiga att slå vakt om ur ett kulturmiljöperspektiv, men de gröna kulturvärdena har hittills sällan hanterats inom kulturmiljöprogrammen.

I kommunen finns också en stor del välbevarad bostadsbebyggelse uppförd efter 1940-talet, med karaktärsdrag som är värda att slå vakt om. Så väl i form av småhusbebyggelse (villor, radhus, kedjehus) som flerbostadshus, t.ex. flerbostadshuset längs August Wahlströms väg byggda i mitten av 1950-talet, och kedjehuset längs Sätträängsvägen som byggdes på 1960-talet, Kopparhusen längs Klubbvägen, Mörby centrum och kringliggande flerbostadshus uppförda i början på 1960-talet.



Figur 11 Exempel på modernismens kulturmiljöer inom Danderyds kommun

Vid Danderyds sjukhusområde finns flera äldre bevarade byggnader och tidsskikt som vittnar om sjukhusets utveckling sedan 1920-talet när Mörby lasarett invigdes och fram till den stora omfattande ombyggnationen på 1950- och 60-talen. Sjukhusområden är ofta komplexa miljöer som förändrats, anpassats och byggts ut under tid och har därmed skapat storskaliga och ibland

svåröverskådliga miljöer. Samtidigt visar de olika tidsskikten på världens och samhällets utveckling under lång tid.

Vid Danderyds sjukhusområde finns flera äldre bevarade byggnader och tidsskikt som vittnar om sjukhusets utveckling sedan 1920-talet när Mörby lasarett invigdes och fram till den stora omfattande ombyggnationen på 1950- och 60-talen. De olika tidsskikten belyser samhällets förändrade behov av sjukvård genom årtionden. Sjukhusområdet är en komplex och organisk bebyggelsemiljö där den fysiska miljön successivt förändrats för att anpassas till verksamheternas krav och tekniska utveckling. Miljön kan vara komplex att hantera som en utpekad kulturmiljö, samtidigt som den är ett viktigt uttryck för sjukvårdens utveckling under hela 1900-talet. Landets många sjukhusanläggningar, ofta successivt utvecklade och utbyggda från sent 1800-tal och under hela 1900-talet, är överlag knapphändigt representerade i såväl kommunala kulturmiljöprogram som i riksintresseurvalet. I riksintresset Malmö [M 14] ingår Allmänna sjukhuset (numera Skånes universitetssjukhus i Malmö), uppfört under sent 1800-tal och successivt framväxt under 1900-talet. Sahlgrenska sjukhuset i Göteborg, som i likhet med många andra regionsjukhus grundades under sent 1800-tal och utvecklats under hela 1900-talet, är en av de sjukhusmiljöer som är utpekade som särskilt värdefullt i det kommunala kulturmiljöprogrammet. Även universitetssjukhuset i Linköping hanteras i den kommunala planeringen som en kulturhistoriskt värdefull miljö. Andra nationellt och regionalt viktiga sjukhusanläggningar med liknande historisk utveckling, såsom universitetssjukhuset i Lund, Uppsala och Stockholms olika sjukhusanläggningar finns inte utpekade i riksintressen eller kommunala kulturmiljöprogram.

Slutligen finns det ytterligare en kulturmiljökategori som är viktig för tidsdjupen, fornlämningar och övergiven bebyggelse. I Danderyds kommun ligger fornlämningarna ofta i anslutning till grönstråk och grönområden, där dessa båda perspektiv kan lyfta och stärka varandra genom att tillgängliggöra olika typer av kulturhistoriska värden.

Det redan befintliga innehållet i kulturmiljöhandboken har också stora behov av revidering och översyn i samband med arbetet med ett nytt kulturmiljöprogram. De miljöer och objekt som ingår i handboken behöver ses över och revideras avseende så väl avgränsningar som beskrivningar och värdering. Redan utpekade områden behöver hanteras på samma sätt som nya tillkommande områden för att få ett konsekvent och hanterligt kulturmiljöprogram.

Kulturmiljöprogrammet som användbart verktyg

Kopplingen till dagens lagstiftning, och tillämpning i relation till kulturmiljöer och kulturvärden är i stort behov av uppdatering. Lagstiftningen har förändrats kraftigt sedan handboken togs fram, och värderingsmodeller i relation till lagstiftning och praxis desto mer i jämförelse med underlagsmaterialet som i många fall är uppemot 40 år gammalt. För att ett kulturmiljöprogram ska kunna användas i relation till dagens lagstiftning bör värdering och beskrivningar tydligt kopplas till Plan- och bygglagen, miljöbalken och kulturmiljölagen. Då Länsstyrelsen i Stockholms län för närvarande arbetar med en översyn av kommunens områden av riksintresse för kulturmiljövården bör kontinuerlig dialog med Länsstyrelsen ske under arbetet med ett nytt kulturmiljöprogram för att ha en aktuell bild av hur riksintressenas avgränsningar, uttryck och motiv eventuellt förändras.

Tillgängligheten till kunskapsunderlaget är i stort behov av utveckling, som det är idag finns handboken endast i form av en tryckt produkt med papperskartor. Internt på kommunen finns områdenas avgränsning i form av GIS-skikt, och texterna som lösa text-filer. Handboken upplevs idag som svårtillgänglig och gammeldags, även om handboken är uppskattad av såväl medborgare som tjänstepersoner. Av stor vikt är att det nya kulturmiljöprogrammet blir lättillgängligt för såväl allmänheten som kommunens tjänstepersoner.

Det finns behov av att lyfta fokuset från enskilda byggnader till bebyggelseområden – vilka byggstenar ingår i de särskilt kulturhistoriskt värdefulla områdena förutom byggnaderna? Stort behov av fördjupning/breddning av befintliga miljöer och att utgå från det vid arbetet med nya områden.

En arkitektguide/stilhistorisk genomgång kopplad till kommunens bebyggelse för att sätta in den kulturhistoriskt värdefulla bebyggelsen i ett större sammanhang, och för att kunna se områdenas årsringar och karaktär tydligare. Guiden visar på vad som är tidstypiskt och karaktärskapande för respektive tidsperiods arkitektur. Den äldre villabebyggelsen i delar av Danderyds kommun har en mycket tidstypisk utformning och är i hög grad välbevarad. Villastadens byggnader är närmast att betrakta som ett uppslagsverk över svensk villaarkitektur under det tidiga 1900-talet. Många villor i kommunen är dessutom ritade av för tiden framträdande svenska arkitekter, och utgör tydliga exempel på tidens strömningar inom arkitekturen på en nationell nivå.

Den befintliga kulturmiljöhandboken är väldigt textbaserad, och har väldigt få fotografier på de områden som ingår i programmet. Framst finns bilder på enstaka byggnader med i handboken, vilket gör att förståelsen för helhetsmiljöerna och sammanhanget saknas. Ett nytt kunskapsunderlag bör ha bildmaterial tillgängligt både på områdesnivå och för enskilda byggnader/inventerade byggnader.



Figur 12 Villa Lagercrantz, uppförd 1910. Foto: ArkDes

Idag är såväl Kulturmiljöhandboken som hanteringen av kulturmiljöfrågor i plan- och byggprocesser hänvisade till ett helt analogt arbetssätt då handboken endast finns i tryckt format. Ett tillgängligt och digitalt kunskapsunderlag som är integrerat i kommunens övriga system är ett av de största och viktigaste behoven som behöver uppfyllas för att ge ett fungerande kulturmiljöprogram.

4. Föreslagen inriktning och utformning av nytt kulturmiljöprogram

Reflektioner från workshop

Som en del i arbetet med behovsanalysen hölls en workshop med inbjudna tjänstepersoner från flera berörda förvaltningar inom kommunen (från stadsbyggnadskontoret, plan- och exploatering, tekniska kontoret samt kultur och fritid). Workshopen inleddes med en presentation av KMV forums övergripande karaktärisering av kommunens kulturhistoriska sammanhang, och därefter diskuterades brister och styrkor i den befintliga kulturmiljöhandboken och vilka behov som ett nytt kunskapsunderlag för kommunens värdefulla kulturmiljöer skulle kunna fylla. Nedan finns en sammanfattning av de behov och inriktningar som lyftes under workshopen, här sorterat under tre teman: Målgrupp/användning, Produkt och Process/Organisation.

Målgrupp/Användning	<p>Kommunens tjänstepersoner – För dagligt arbete i bygglovs- och detaljplanefrågor och som ett övergripande underlag/del i arbetet med kommuns nya översiktsplan.</p> <p>Kommunpolitiker – Kunskapsunderlag för beslutsfattande i frågor som rör värdefulla kulturmiljöer i kommunen.</p> <p>Allmänheten – Tillgängliggöra kommunens historia, tydliggöra kulturmiljön som ett allmänt intresse.</p> <p>Fastighetsägare: Tydliggöra vilka lagar och regler som gäller för den värdefulla bebyggelsen, den stilhistoriska guiden som inspiration.</p>
Produkt	<p>Öppen webgis-lösning – Tillgänglig både för allmänheten (externt) och för kommunens anställda (internt), möjlig att uppdatera och ändra kontinuerligt, inte en låst produkt. Behov av ett modernt verktyg och arbetssätt.</p> <p>Uppdaterade byggnadsinventeringar -Uppdaterat kunskapsunderlag som är kopplat till webgislösningen.</p> <p>Kompletterande tryckt produkt – Behov av en enklare version i tryckt form. Kulturmiljöhandboken väldigt populär i bokform.</p> <p>Tillgängligt bildmaterial – Bilder ska finnas tillgängliga i större utsträckning än i befintligt underlag.</p>
Process/Organisation	<p>Förvaltningsövergripande – Viktigt med förvaltningsövergripande arbete. Arbetet med förstudien leddes av Miljö- och stadsbyggnad men i samråd med, plan- och exploatering, Bildningskontoret, tekniska kontoret. Viktigt att arbetssättet fortsätter vara integrerat.</p> <p>Kopplas till ÖP – Viktigt att synka samman med kommunens pågående arbete med ny översiktsplan.</p> <p>Medborgardialog – Viktigt att inkludera medborgarna, tex i form av aktiva föreningar (hembygdsföreningarna).</p> <p>Långsiktigt arbete – Arbetet med nytt kulturmiljöprogram förankras och bedrivs under en längre period. Viktigt att underlaget har en hög kvalitet då det ska "hålla" under lång tid.</p>

Kort beskrivning av alternativ

Under arbetet med förstudien presenterades tre huvudspår för beställaren avseende hur ett nytt kulturmiljöprogram skulle kunna struktureras och vilket innehåll som behövs. De alternativ som presenterades kan enkelt beskrivas som

1. *Traditionellt kulturmiljöprogram.* Ett dokument i tryckt eller digital form, kan digitaliseras till viss del med hjälp av GIS-skikt och kopplade PDF-filer till olika typer av webgis- eller kartlösningar. Dokumentet är en slutlig produkt, och kan inte enkelt aktualiseras eller uppdateras.
2. *Modulbaserat kulturmiljöprogram.* Kulturmiljöprogrammet utgör ett eget mindre dokument i digital eller tryckt format, programmet innehåller endast en övergripande del men kan hänga ihop med andra dokument så som fristående byggnadsinventeringar, vård- och underhållsplaner för grönområden/parker och fornlämningsmiljöer, styrdokument för kommunens egna fastigheter etc.
3. *Helt digital webgislösning.* Det här motsvaras av det valda alternativet som tas fram som en helt digital produkt som enkelt kan kopplas till kommunens översiktsplan, byggnadsinventeringar mm.

Under den workshop som hölls med ett flertal tjänstepersoner samt i diskussioner med byggnadsnämndens beredning så beslutades att det tredje alternativet var det som mest lämpades för kommunens fortsatta arbete.

Exempel/Omvärldsspaning – erfarenheter från Höganäs och Karlstad

Kulturmiljöprogram presenterade i en öppen webgis-lösning har tagits fram i olika utföranden i ett antal kommuner. Telefonintervjuer har genomförts med Höganäs kommun, vilken i samarbete med Ängelholm och Bjuvs kommuner tagit fram en gemensam kulturmiljöwebb, samt med Karlstad kommun som i sin öppna gis-lösning Karlstadkartan har ett *Tema kulturmiljö*. Fokus för intervjuerna har varit att lyfta erfarenheter vad gäller användbarhet för kommunala handläggare, upplevt genomslag i bredare målgrupper samt rutiner för aktualisering och vidareutveckling.

Höganäs kommun

Gunilla Sandebert, stadsarkitekt i Höganäs kommun upplever att kulturmiljöwebben både är ett bra verktyg för den kommunala handläggningen och populärt för en bredare allmänhet. Den

Höganäs kulturmiljöwebb

Höganäs kulturmiljöwebb presenteras i en egen webgis-lösning, till vilken det länkas från kommunernas hemsidor. Informationen i kulturmiljöwebben är samma för såväl kommunens handläggare som lovsökande, exploitörer eller andra som besöker den. Syftet med detta är att bilda en gemensam plattform. Webben har tagits fram genom samfinansiering av de tre kommunerna, samt med bidrag från Länsstyrelsen.

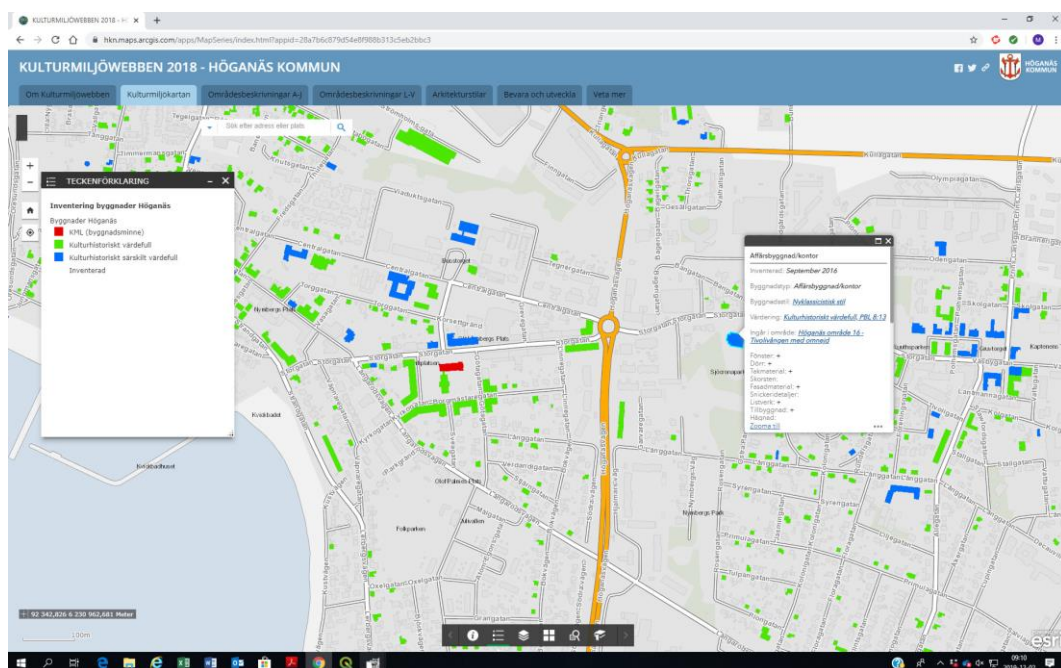
Kulturmiljöwebben innehåller karaktärisering och värdering som presenteras i huvudsak två delar; områdesbeskrivningar och byggnadsinventeringar. I webben finns även övergripande råd för bevarande och utveckling, samt en övergripande arkitekturguide som utgår från "Så byggdes Villan – svensk villaarkitektur från 1890–2010" med ett antal exempel från kommunen. Områdesbeskrivningarna har delats upp efter karaktärsområden som täcker hela det inventerade området, särskilt värdefulla områden har inte pekats ut. Bebyggelsen har inventerats på byggnadsnivå enligt en tregradig skala. Byggnader som bedömts som värdefulla eller särskilt värdefulla redovisas som klickbara punkter i Kulturmiljökartan. Till varje värdefull eller särskilt värdefull byggnad finns en kort information som omfattar byggnadens värde, dess huvudsakliga byggnadsstil, vilket karaktärsområde byggnaden ingår i samt en checklista över vilka element som är viktiga värdebärande (t.e.x fasad, tak, fönster). De värdebärande elementen har inte beskrivits, utan endast enkelt bockats av.

Länk till Höganäs kulturmiljöwebb:

<https://hkn.maps.arcgis.com/apps/MapSeries/index.html?appid=28a7b6c879d54e8f988b313c5eb2bbc3>

huvudsakliga inriktningen har varit att ta fram ett kunskapsunderlag för allmänheten, som ett sätt att lära känna och känna stolthet över sin bebyggda miljö. Webben upplevs som välbesökt, just därför känns det viktigt att vara säker på att underlaget och beskrivningarna håller en bra och jämn kvalitet.

Den valda nivån, med längre beskrivningar för karaktärsområdena och kort information om respektive byggnad upplevs som en rätt avvägd nivå som fungerar för både handläggare och allmänheten. Värderingen och beskrivningen av respektive byggnad används i första hand som en signal i bygglovhandläggningen. Bygglov som rör värdefulla eller särskilt värdefulla byggnader skickas rutinmässigt vidare till stadsarkitekten för bedömning, och i varje enskilt bygglov krävs ett ytterligare utredningsarbete.



Figur 13 Kulturmiljöwebben, Höganäs kommun

Höganäs kommun står nu inför utmaningen att ta fram en rutin för att hålla materialet aktuellt. Ett sätt är att koppla ihop beviljade bygglov med kulturmiljöwebbens utpekade byggnader på ett lämpligt sätt. Dessa byggnader kan ha förändrats så pass att foton eller i vissa fall även värdering/beskrivning har blivit inaktuell. Gunilla Sandebert hade önskat att kommunen redan från början hade upprättat ett system för detta, nu krävs ett större arbete för att i efterhand undersöka vilka byggnader som behöver uppdateras.

Eftersom webben har blivit så pass populär bland allmänheten utreder kommunen nu möjligheten att bygga på med ytterligare delar riktade mot en bredare allmänhet. Möjligheten att använda webben som ett verktyg för stadsvandringar eller att koppla på VR-teknik är några idéer. På grund av personalbyten har Gunilla inte överblick över hur hela processen med framtagandet har sett ut, eller över den totala finansieringen. Projektet har bedrivits över förvaltningsgränser, och materialet har tagits fram dels med hjälp av konsult, dels genom projektanställningar.

Karlstads kommun

Patrik Söderman, Stadsbyggnadsantikvarie Karlstad kommun, upplever att informationen i kulturmiljöwebben hjälper till i handläggningen av planer och lov. Beskrivningen av utpekade värdefulla byggnader används inte självständigt, men fungerar som en signal till plan- och bygglovshandläggare som därmed samråder med stadsbyggnadsantikvarien. Patrik upplever att

webben används av både fastighetsägare, en lokalhistoriskt intresserad allmänhet och inte sällan av mäklarbyråer. Beskrivningarna har ibland använts i mäklarbyråernas säljtexter, men har även fungerat som en signal till potentiella köpare som ett antal gånger kontaktat kommunen med frågor om vilka förändringar som är möjliga att göra. En idé till vidareutveckling är en riktad informationsinsats till mäklare. Plattformen och de beskrivningar som ges fungerar väl som information till fastighetsägare, och det är många som hör av sig till Patrik.

Vi diskuterar för- och nackdelar med Höganäs modell, där endast en kort beskrivning och checklista finns för varje utpekad byggnad. För Patriks arbete som antikvarie i de olika ärendena underlättar det att det i Karlstads kulturmiljöprogram finns en värdering och beskrivning att utgå ifrån. Nackdelen med Karlstads längre beskrivningar är att de har inneburit ett större efterarbete efter fält, vilket bidragit till att projektet som helhet har genomförts under lång tid. I Höganäs gjordes merparten av dokumentationen direkt i fält, och efterarbetet kunde därför minimeras.

Karlstads kulturmiljöprogram

Karlstad kommun har tagit fram ett flertal öppna webbgislösningar som riktar sig till kommunens invånare, bland annat den s.k. Karlstadkartan där geografisk information om bland annat såväl barnomsorg, kultur, samhällsplanering som kommunikationer kan visas. Kulturmiljöprogrammet utgör en integrerad del av Karlstadkartan och redovisar miljöer och byggnader som har identifierats som värdefulla. Varje utpekad område och byggnad är länkad till en längre textruta där värdering, värdemotivering, miljöbeskrivning och historik beskrivs övergripande. I anslutning till texten finns även ett urval bilder samt information om när och av vem området/byggnaden inventerades. Miljöerna som pekats ut har bedömts som särskilt värdefulla, medan utpekade byggnader har värderats enligt en tregradig skala. I webbgislösningen finns även ett lager över byggnadernas byggår, där delar av framförallt den centrala bebyggelsen redovisas.

Parallellt med webbgislösningen finns även kulturmiljöprogrammet inlagt med texter och bilder på kommunens hemsida. I denna del ges kulturhistoriska områdesbeskrivningar, riktlinjer för byggande, redovisningen av relevant lagstiftning samt en arkitektguide med beskrivning av övergripande stilhistoriska kategorier samt exempel på byggnader från Karlstad. Från textrutan i webbgislösningen länkas till den aktuella områdesbeskrivningen på kommunens hemsida.

Kulturmiljöprogrammet omfattar Karlstad tätort, medan övriga delar av kommunen återstår. Projektet med att inventera och värdera den bebyggda miljön i Karlstad har pågått sedan 2004, och till störst del utförts av projektanställda på årsbasis. Övriga tätorter och landsbygdsmiljöer inom kommunen kommer att utföras etappvis, utifrån tilldelning av medel.

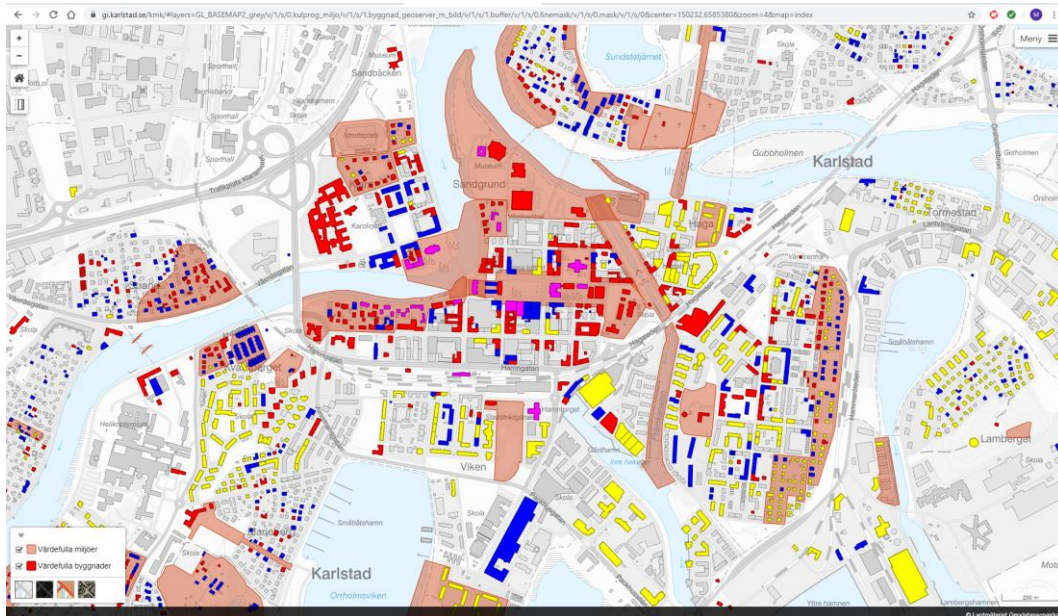
Länk till Karlstads kulturmiljöprogram:

<https://karlstad.se/Bygga-och-bo/Bygglov-tillstand-och-fastighetsfragor/Kulturhistoriska->

Stadsantikvarien har inte tid att genomföra inventeringar, vilket gör att arbetet även fortsatt kommer behöva läggas ut på projektanställda på årsbasis, alternativt på konsult. Den långa tidsperioden som det har tagit att genomföra inventeringen i Karlstad upplevs som en tydlig brist. Många personer har varit engagerade, vilket gjort att det har varit svårt att hålla enhetligheten. Det finns också redan flera inaktuella delar som skulle behöva uppdateras.

En stor fördel i arbetet med själva webbgislösningen har varit att kommunen har en egen GIS-kompetens att tillgå. Det är enkelt och snabbt att åtgärda fel och att jobba med vidareutveckling av lösningen eftersom stadsantikvarien kan arbeta direkt med GIS-ansvarig. En vidareutveckling

som nyligen gjorts är en webbgis med historiska foton, där kommunens bildsamling har kordinatsatts.



Figur 14 Karlstads kulturmiljöprogram

Det finns ingen riktigt satt rutin för att hålla materialet aktuellt, eller för att koppla det till den löpande bygglovshanteringen. I det interna GIS-systemet kan handläggaren följa en länk från kulturmiljöprogrammet till bygglovshistoriken, och därigenom få tillgång till handlingarna i respektive lov. En viss fördröjning finns mellan avslutat ärende och tillgången till handlingarna. I nuläget är det upp till Stadsantikvarien att manuellt uppdatera de beskrivningar av byggnader eller bebyggelsemiljöer där mer information framkommit i bygglovsprocessen eller som påverkats av genomförda ändringar. Ett mindre manuellt arbetssätt och ett tydligare system för att hålla beskrivningarna aktuella skulle vara önskvärt.

Förordat alternativ

Utifrån den övergripande kulturhistoriska karaktäriseringen av Danderyds kommun, den utförda behovsanalysen samt workshop tillsammans med tjänstepersoner från berörda förvaltningar har ett förslag till det kommande kulturmiljöprogrammets struktur och huvudsakliga innehåll tagits fram. De delar som här presenteras utgör grunden för de kostnadsberäkningar som tagits fram i följande kapitel.

Nytt kulturmiljöprogram – struktur och innehåll

Det nya kulturmiljöprogrammet produceras som ett helt digitalt underlag, i form av webglösningen StoryMap från företaget esri, likt exemplet från Höganäs kommun (Kulturmiljöwebben). Med vald teknisk lösning kan underlaget integreras i kommunens kommande översiktsplan som tas fram i samma tekniska lösning. StoryMap fungerar som en gemensam plattform som är tillgänglig för både handläggare, lovsökande, exploatörer och den breda allmänheten.

Inledning - Övergripande karaktärisering

Kulturmiljöprogrammets övergripande struktur föreslås utgå från den översiktliga kulturhistoriska karaktärisering och tematiska indelning som tagits fram inom förstudien för att beskriva kommunens kulturhistoriska sammanhang på ett övergripande sätt. Rektifierade historiska kartor

(häradssekonomiska kartan, historiska ortofoton etc.) bör infogas för att enkelt kunna visualisera det historiska sammanhang i vilket miljöerna utvecklats under tid.

Ett inledande kapitel där kulturmiljöprogrammets bakgrund, syfte, innehåll och avgränsningar presenteras utgör tillsammans med ett kapitel/stycke om aktuell lagstiftning, kopplingar till andra planeringsunderlag (kommunens översiktsplan, detaljplaner etc.) programmets ramar. Här kan förslagsvis länkas vidare till berörda myndigheter (Boverket, Riksantikvarieämbetet, Länsstyrelsen).

Kulturhistoriskt värdefulla byggnader och områden

Utifrån den översiktliga karaktäriseringen och med utgångspunkter från kulturmiljöhandboken och de tillkommande byggnadsinventeringarna identifieras särskilt kulturhistoriskt värdefulla bebyggelseområden (som motsvarar PBL 8 kap §13). De avgränsade områdena innehåller sammansatta kulturmiljöer med ett tydligt avläsbart kulturhistoriskt sammanhang och avser att avgränsa de områden som redovisas som bevarandevärda kulturmiljöer i kommunens översiktsplan. Inom de avgränsade områdena där de kulturhistoriska värdena är så höga kan kommunen också undanta bygglovsbefriade åtgärder som tex. "Attefallshus". För de områden som bedöms som särskilt kulturhistoriskt värdefulla avses också förvanskingsförbudet enligt PBL 8 kap §13 gälla vid bygglovsprövning.

De särskilt kulturhistoriskt värdefulla bebyggelseområdena tar även fasta på sådana objekt och landskapselement som kompletterar bebyggelsen så som det gröna kulturarvet i form av gestaltade parkmiljöer, äldre träd i villaträdgårdar samt fornlämningar etc.

För att det nya kulturmiljöprogrammet ska fungera som ett användbart kunskaps- och planeringsunderlag även i bygglovskedet krävs uppdaterade byggnadsinventeringar där de kulturhistoriskt värdefulla byggnaderna inventeras på objektsnivå. Som tidigare beskrivits är det underlagsmaterial som kulturmiljöhandboken grundar sig på inventeringsmaterial från slutet av 1970-talet, vilket ger ett stort behov av nya inventeringar för att materialet ska vara aktuellt, och att värdering och bedömning överensstämmer med dagens lagstiftning och byggnadens karaktär idag.

Byggnadsinventeringen föreslås innehålla en värdering av respektive byggnad utifrån en tregradig skala, där endast Klass 1 och 2 inventeras, enligt följande:

Klass 1 Särskilt kulturhistoriskt värdefull byggnad: Byggnaden är, i sig själv eller som en del i helhetsmiljön, ett särskilt tydligt uttryck för sin tids ideal och villkor. Den bidrar, genom sina fysiska egenskaper och karaktärsdrag, starkt till möjligheten att läsa och uppleva de historiska skeenden som format dagens miljö.

Rivningsförbud och skyddsbestämmelser rekommenderas som lagskydd vid planläggning för särskilt kulturhistoriskt värdefulla byggnader där de värdebärande egenskaperna inte får förändras, tas bort eller bytas ut och där det kan krävas särskilt underhåll och utförande.

Byggnader som klassats som särskilt kulturhistoriskt värdefulla omfattas av förvanskingsförbudet i Plan- och bygglagen (PBL 8:13) och inga åtgärder som förvanskar det kulturhistoriska värdet får utföras.

Klass 2 Kulturhistoriskt värdefull byggnad: Byggnaden uttrycker sin tids ideal och villkor. Den bidrar, genom sin karaktär och sina fysiska egenskaper, väl till helhetsmiljön och till möjligheten att läsa och uppleva de historiska skeenden som format dagens miljö. Varsamhetsbestämmelser rekommenderas som lagskydd vid planläggning för kulturhistoriskt värdefulla byggnader eller delar av byggnader där de värdebärande egenskaperna ska hanteras varsamt. Material och

byggnadsdelar kan bytas ut vid behov, men byggnaden ska hanteras på ett sådant vis att dess karaktär bevaras och vårdas.

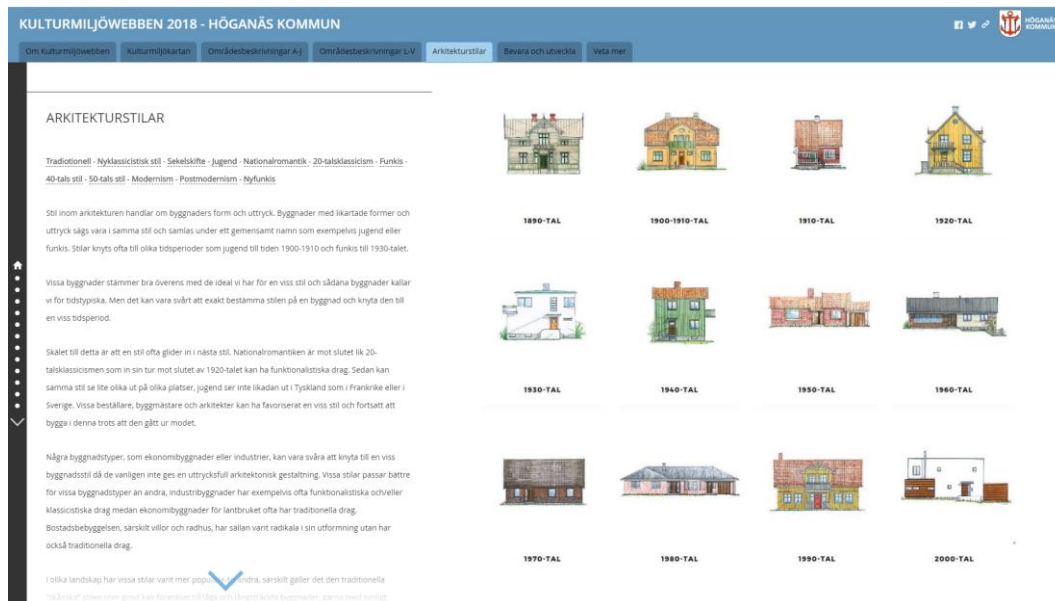
Byggnader som klassats som kulturhistoriskt värdefulla omfattas av varsamhetskraven i Plan- och bygglagen (PBL 8:17) och ändringar ska utföras varsamt med hänsyn till byggnadens karaktär och kulturhistoriska värden.

Klass 0: Byggnaden är förändrad och svår läsbar, och den är inte längre ett tydligt uttryck för sin tids ideal och villkor. Det kan finnas vissa karaktärsdrag som har betydelse för helhetsmiljön, och läsbarheten av dess särdrag, historia och framväxt.

De generella varsamhetsbestämmelserna i Plan- och bygglagen gäller alltid. De är tillräckliga för sådana byggnader som inte har bedömts bidra nämnvärt till helhetsmiljön och vars egenskaper inte kräver preciserade varsamhetskrav.

Arkitekturhistorisk stilguide

Den stilhistoriska guiden utgör ett eget kapitel i kunskapsunderlaget och presenterar ett urval av tidstypiska byggnader i Danderyds kommun utifrån fotografier, äldre ritningsmaterial och den övergripande arkitekturhistorien och de olika epokenas påverkan på bebyggelsen i kommunen. Stilguiden avser att lyfta fram årsringarna i kommunens bebyggelse och beskriva olika tidsepokers arkitektoniska uttryck och tidstypiska detaljer. Guiden syftar till att utgöra en inspirationskälla och underlag för både kommuns tjänstepersoner som fastighetsägare och allmänheten.



Figur 15 Arkitekturstilar på Höganäs kommuns kulturmiljöwebb

Arbetsätt och föreslagna moment

Arbetet med byggnadsinventeringarna utförs helt digitalt i appen collector som utvecklats för att kunna integreras i webgis-lösningar likt den som kulturmiljöprogrammet avses produceras i. Det möjliggör också en enkel integrering med kommunens översiktsplan som också den avses bli en digital produkt. Strukturen i inventeringen slås fast av kommunen tillsammans med den konsult som utför arbetet.

Arbetsättet och collector-appen gör också att samma inventeringsmetodik kan användas över tid för olika områden, samt möjliggöra en uppdatering/ajourhållande av det befintliga inventeringsmaterialet.

Det långsiktiga målet bör vara att samtliga kulturhistoriskt värdefulla byggnader i Danderyds kommun inventeras. Men för att visa på kostnader, och strukturera arbetet på ett tydligt sätt föreslås den övergripande karaktäriseringens tematiska indelning styra vilka områden som inventeras. Den mest omfattande inventeringen berör villastadens byggnader, som utgör ett stort antal av kommunens bebyggelse. Då det sedan tidigare finns äldre inventeringsmaterial för delar av bebyggelsen är det närmast i form av en revidering av äldre material än en nyinventering.

För de byggnader som ingår i temat det moderna Danderyd samt järnvägsmiljöer sker inventeringen i form av nyinventering då tidigare kunskapsunderlag och värderingar i stort sett saknas.

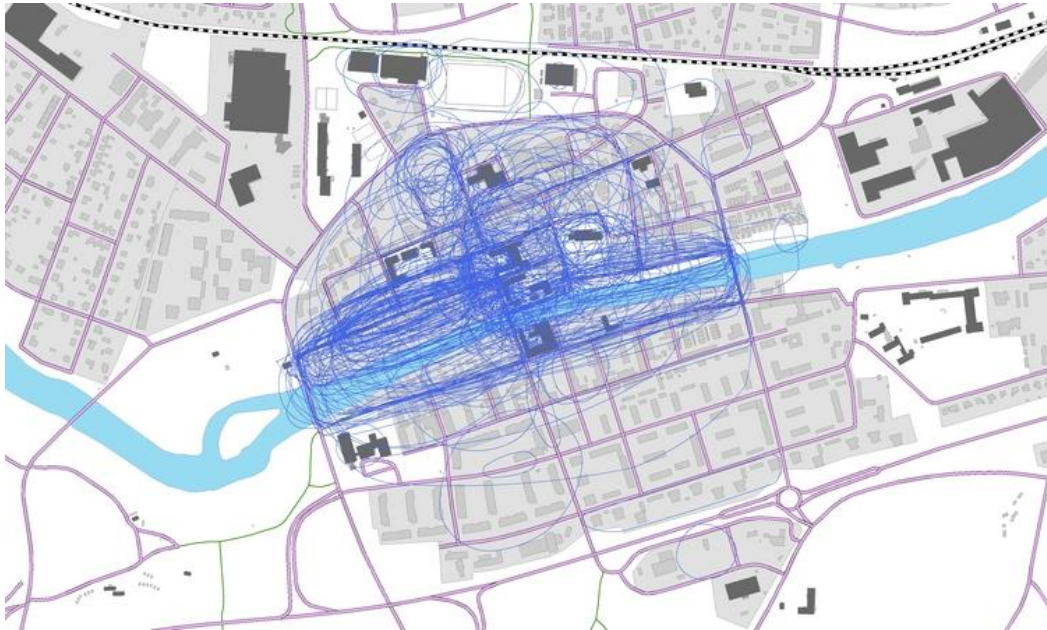
Dialog, förankring och samråd

I arbetet med nytt kulturmiljöprogram föreslås en mindre dialog- och samrådsprocess för att förankra kunskapsunderlaget hos så väl medborgare som beslutfattare och tjänstepersoner i kommunen. Förslaget kostnadsberäknas i nästkommande kapitel och ska ses som en modul som går att bygga på beroende på hur ambitionsnivån läggs.

Vi föreslår att en dialog med kommuninvånarna förs genom två öppna samrådsmöten. Vi föreslår ett tidigt möte under arbetets gång och ett i samband med framtaget förslag. I Danderyds kommun finns intresserade och starka intressenter i form av villasamhällenas hembygdsföreningar. Dessa kan förväntas intressera sig för samrådsmötena och även vara intresserade av att inkomma med kunskap och synpunkter inför arbetets genomförande.

Eftersom kulturmiljöprogrammet föreslås breddas tematiskt är det viktigt att också nå intressegrupper utanför de etablerade hembygdsföreningarna. Vi föreslår att detta görs dels genom att kommunkontorets centrala läge i Mörby centrum utnyttjas, och dels genom öppna och kostnadsfria stadsvandringar. Entrén till kommunhuset används som utställningslokal med information om det pågående arbetet med kulturmiljöprogrammet. I utställningen kan möjligheten finnas att lämna synpunkter eller lyfta sådana platser/miljöer som anses som viktiga, gärna med hjälp av kartmaterial som grund, se exempel i figur 16.

Stadsvandringar är ett sätt att få kommuninvånarna att uppleva och se kommunens bebyggelsemiljöer med nya ögon. Vi föreslår att en uppsättning tematiska stadsvandringar genomförs, med fokus på t.ex. valda delar av det moderna Danderyd, det gröna Danderyd, kommunikationsmiljöer och villasamhällena. Stadsvandringarna föreslås vara öppna för allmänheten och kostnadsfria. Modulen kan utökas med fler stadsvandringar, t.ex. riktade till kommunens egna handläggare och förvaltningar eller till specifika målgrupper ur allmänheten.



Figur 16 Exempel på hur människors uppfattningar om den lokala kulturmiljön kan undersökas och illustreras. Kartan visar resultat från en undersökning i Arboga som genom ett statistiskt urval vände sig till boende i hela Arboga kommun. På kartan redovisas alla svar på en fråga om vilket område i Arboga stadskärna som särskilt uppskattas. Varje enskilt inringat område motsvarar bara en persons uppfattning och värdering. Ringar som överlappar varandra ger däremot grund för att tolka områden som gemensamma angelägenheter, eller som ett allmänt intresse.

Internt arbete, drift mm

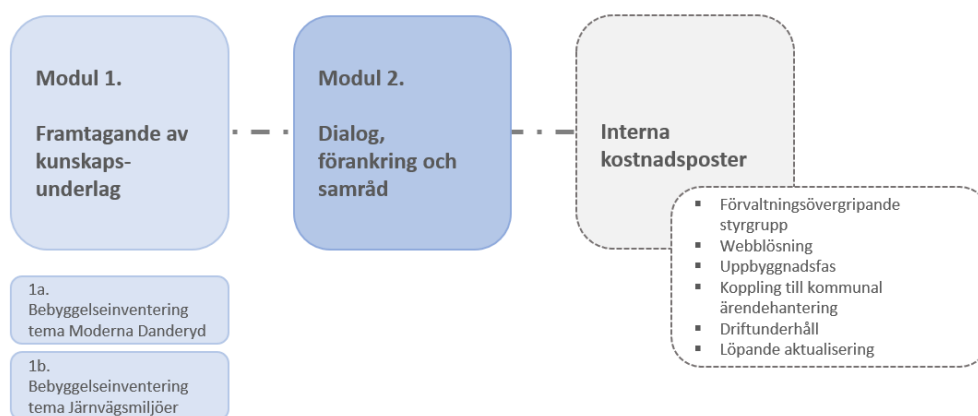
De interna kostnaderna för arbetet med ett nytt kulturmiljöprogram har inte hanterats närmare i kostnadsberäkningen i nästa kapitel, utan endast externa kostnader (konsultens kostnader) redovisas där. Följande moment/kategorier har identifierats där kostnader kommer att uppstå för kommunen, dels i form av arbetstid samt dels i form av andra fast eller löpande kostnader:

- Projektledning och deltagande i projektgrupp under arbetet med nytt kulturmiljöprogram
- Inköpskostnader webglösning
- Drift/underhåll av färdig produkt
- Koppling till andra kommunala ärendehanteringssystem
- Löpande aktualisering och tillägg i inventeringsmaterial
- Tryckkostnader för eventuell pappersprodukt

Då arbetet med översiktsplanen bygger på en liknande webglösning bör möjligheter till gemensamma inköp och/eller avtal kring drift/underhåll av densamma ses över.

5. Kostnadsberäkning

En översiktlig kostnadsberäkning för framtagandet av en kulturmiljöwebb har tagits fram inom ramen för förstudien. Beräkningen har delats upp på två delmoment, vilka omfattar framtagandet av kunskapsunderlag samt genomförandet av dialog och samråd med kommuninvånare och allmänhet. I förordat alternativ för kulturmiljöprogram ingår en inventering av hela kommunen på byggnadsnivå. I kostnadsberäkningen av modul 1 ingår därför en uppskattad kostnad för en byggnadsinventering av temat villasamhällen, avgränsat till områdena öster om Roslagsbanan vilka omfattar sammanlagt ca 2000 fastigheter. För att underlätta för kommunen att utföra byggnadsinventeringen stegvis har uppskattade kostnader för byggnadsinventering för återstående teman, det moderna Danderyd och järnvägens miljöer, lagts separat. Dessa redovisas i modul 1a och 1b. Utöver beräknade kostnader tillkommer interna kostnadsposter i form av såväl intern arbetstid som faktiska kostnader, dessa har inte beräknats men lyfts som ett behov att tillse vid beräkningen av medel. Figuren nedan illustrerar hur kostnadsberäkningen har lagts upp.



Figur 17: En modell över kostnadsberäkningen samt de interna kostnadsposter som inte har tidsatts inom ramen för förstudien.

Kostnadsberäkningen behöver vara genomsiktig för att vara användbar och möjlig att justera i relation till kommunens utformande av uppdraget. Utgångspunkterna för kostnadsberäkningen av respektive modul kommenteras därför kort i anslutning till respektive tabell. Den slutgiltiga kostnaden för utförandet är beroende av de anbud som inkommer, för att ta höjd för denna aspekt är samtliga delar av kostnadsberäkningen angivna i ett spann där den högre beräkningen i regel är 50% högre än den lägre. Ett undantag från detta är kostnadsberäkningen för byggnadsinventeringen, för vilken utgångspunkterna beskrivs mer utförligt nedan.

Modul 1. Framtagande kunskapsunderlag		Spann tidsåtgång	
Arbetsmoment	Timmar, låg	Timmar, hög	
Block 1: Inledning och övergripande karaktärisering			
Typmoment 1: Framtagande av texter	24	36	
Typmoment 2: GIS- och kartantering	20	30	
Typmoment 3: Bildhantering	12	18	
<i>Totalt (tim)</i>	56	84	
Block 2: Kulturhistoriskt värdefulla byggnader och områden, tema Villasamhällen			
Typmoment 1: Förarbete; collector och kartarbete	40	40	
Typmoment 2: Arkivstudier	0	80	
Typmoment 2: Platsstudier	500	1000	
Typmoment 3: Analys och värdering	0	50	
Typmoment 4: Efterarbete inventeringsdata	100	100	
Typmoment 6: Bildhantering	0	80	
Typmoment 7: Identifiering och beskrivning av särskilt värdefulla områden	80	120	
<i>Totalt (tim)</i>	720	1470	
Block 3: Stilhistorisk guide			
Typmoment 1: Förarbete litteraturstudier	12	16	
Typmoment 2: Rapportarbete	30	45	
Typmoment 3: Hantering bygglovsritningar och exempel	40	60	
Typmoment 4: Kompletterande fotografering	8	12	
<i>Totalt (tim)</i>	90	133	
Block 4: Allmänt			
Avstämning med beställare	20	30	
Projektledning	40	60	
<i>Totalt (tim)</i>	60	90	
Kostnader (hyrbil, ev övriga utlägg) (sek)	10 000	10 000	
Totalt (tim)	926	1777	
Kostnad à 900 sek/tim (sek)	843 400	1 609 300	

Kommentar modul 1:

- Den i särklass mest kostnadsdrivande posten för modul 1 är block 2 (byggnadsinventeringen). Det är därför viktigt att definiera omfattning, utförande och förväntad slutprodukt inför en upphandling.
- Området som utgjort grund för beräkningen i modul 1 omfattar ca 2000 fastigheter. Beräkningen utgår från att endast värdefulla och särskilt värdefulla fastigheter dokumenteras. En schablonmässig uppskattning är att en byggnadsinventering tar ca 1 tim/fastighet. Eftersom det inom området redan finns framtaget material att utgå ifrån, i form av den äldre byggnadsinventeringen har schablonen minskats något.
- Båda beräkningar utgår ifrån att byggnaderna i inventeringen dokumenteras och fotograferas direkt i fält med hjälp av t.ex. Collector för Arcgis eller liknande app.
- Den högre tidsberäkningen utgår från schablonen och innefattar visst efterarbete (exempelvis kompletteringar/ändringar efter fältarbete) samt framtagande av uppgifter

ur bygglovsarkivet. Beräkningen förutsätter att kommunen är behjälplig med att ta fram bygglovshandlingar.

- Den lägre tidsberäkningen utgår från att bebyggelsen dokumenteras mycket enkelt med hjälp av en checklista eller en enkel rullista i appen, i likhet med Höganäs kommun. Endast mindre efterarbete ingår, och inget framtagande av material ur bygglovsarkivet ingår.

Modul 1a Byggnadsinventering, Tema Moderna Danderyd	Spann tidsåtgång	
	Timmar, låg	Timmar, hög
Arbetsmoment		
Typmoment 1: Förarbete; collector och kartarbete	10	20
Typmoment 2: Arkivstudier	0	24
Typmoment 2A: Platsstudier Danderyds sjukhus	16	24
Typmoment 2B: Platsstudier Flerbostadshusområden	24	40
Typmoment 2C: Platsstudier Villor, kedjehus och radhus	135	270
Typmoment 2D: Platsstudier Mörby centrum	12	16
Typmoment 3: Analys och värdering	0	16
Typmoment 4: Efterarbete inventeringsdata	8	16
Typmoment 6: Bildhantering	0	16
Typmoment 7: Identifiering och beskrivning av särskilt värdefulla områden	16	30
Avstämning med beställare	20	30
Projektledning	40	60
Kostnader (hyrbil, ev övriga utlägg) (sek)	5000	5000
Totalt (tim)	60	90
Kostnad à 900 sek/tim (sek)	257900	510800

Kommentar modul 1a:

- Området som ska inventeras har delats in i fyra olika delområden, se 2A-2D. Flerbostadsområdena omfattar ett tiotal områden med flera byggnader av varje typ inom respektive område. Villor, kedjehus och radhus omfattar ca 1600 fastigheter, men med en lägre grad av kulturhistoriskt värdefulla byggnader jämfört med byggnaderna i villasamhället.
- Beräkningen utgår från att endast värdefulla och särskilt värdefulla fastigheter dokumenteras. En schablonmässig uppskattning är att en byggnadsinventering tar ca 1 tim/antal fastigheter.
- Båda beräkningar utgår ifrån att inventeringen dokumenteras direkt i fält med hjälp av t.ex. Collector för Arcgis eller liknande app.
- Den högre tidsberäkningen utgår från schablonen och innefattar visst efterarbete samt framtagande av uppgifter ur bygglovsarkivet. Beräkningen förutsätter att kommunen är behjälplig med att ta fram bygglovshandlingar.
- Den lägre tidsberäkningen utgår från att bebyggelsen dokumenteras mycket enkelt med hjälp av en checklista eller en enkel rullista i appen, i likhet med Höganäs kommun. Endast mindre efterarbete ingår, och inget framtagande av material ur bygglovsarkivet ingår.

Modul 1b Byggnadsinventering, Tema Järnvägsmiljöer	Spann tidsåtgång	
Arbetsmoment	Timmar, låg	Timmar, hög
Typmoment 1: Förarbete; collector och kartarbete	10	20
Typmoment 2: Arkivstudier	16	24
Typmoment 2: Platsstudier	30	45
Typmoment 3: Analys och värdering	0	16
Typmoment 4: Efterarbete inventeringsdata	8	16
Typmoment 6: Bildhantering	0	8
Typmoment 7: Identifiering och beskrivning av särskilt värdefulla områden	10	20
Avstämning med beställare	10	15
Projektledning	10	15
Kostnader (hyrbil, ev övriga utlägg) (sek)	3000	3000
Totalt (tim)	94	179
<i>Kostnad à 900 sek/tim (sek)</i>	87 600	164 100

Kommentar modul 1b:

- Beräkningen utgår från de nio öppna hållplatser/stationslägen som finns inom kommunen, och omfattar ett vidare område kring hållplatsen och längs med banan.
- Inventeringen redovisas precis som för övriga teman i värdefulla och särskilt värdefulla byggnader samt särskilt värdefulla områden.

Modul 2. Dialog, förankring och samråd	Spann tidsåtgång	
Arbetsmoment	Timmar, låg	Timmar, hög
Typmoment1: Framtagande av underlag till utställningsmaterial	30	45
Typmoment 2: Medverkan vid två dialogtillfällen/samrådsmöten	30	45
Typmoment 3: Genomförande av tre - fyra stadsvandringar	100	150
Typmoment 4: Hantering av inkomna synpunkter	40	60
Avstämning med beställare	10	15
Projektledning	15	20
Totalt	225	335
Kostnad à 900 sek/tim (sek)	202 500	301 500

Kommentar modul 2:

- Kostnadsdrivande är ansvarsfördelningen mellan kommunen och utförande konsult.
- Beräkningen utgår från att konsulten ansvarar för det innehållsmässiga inför både samrådsmöten och stadsvandringar, men att kommunen organiserar och kallar till möten. Beräkningen utgår även från att konsulten tar fram texter, bilder och annat kunskapsunderlag inför utställningsmaterial, men att layout och tryck av materialet hanteras av kommunen.
- Beräkningen innefattar att konsulten insamlar och tillsammans med beställaren tar ställning till hur inkomna synpunkter och inspel ska tas om hand i materialet.

6. Källförteckning

Tryckta källor

Andersson, Thorbjörn (2000). *Utanför staden: parker i Stockholms förorter*. Stockholmia förlag

Bratt, Peter & Källman, Rolf (1985). *Kulturminnesvårdsprogram för Danderyds kommun. Kulturhistoriskt värdefulla områden*. Länsstyrelsen i Stockholms län.

Danderyd kommun (2003). *Kulturmiljöhandbok för Danderyds kommun*, Reviderad version

Ermedahl, Gunnar (odaterad). *Danderyd, bygden berättar*. Danderyds kulturnämnd.

Johansson, Ingemar (1987). *Stor-Stockholms bebyggelsehistoria: markpolitik, planering och byggande under sju sekler*. Stockholm: Gidlund i samarbete med Byggforskningsrådet

Länsstyrelsen Stockholm (2015) *Rapport 2015–27, Landskapshistorisk analys av Stockholms län*,

Stockholms Stadsmuseum (1998) *Danderyds sjukhus*. Stockholms Stadsmuseum, Storstockholms lokaltrafik, Kulturhuvudstadsåret Stockholm 98

Digitala källor

Lantmäteriet historiska kartor

<https://historiskakartor.lantmateriet.se/historiskakartor/search.html>

Riksantikvarieämbetet Fornsök

<https://app.raa.se/open/fornsok/>

Stockholms golfklubbs hemsida

www.stockholmsgolfklubb.se/skg-historia/

Djursholms golfklubbs hemsida

www.dgk.nu/se/klubben/historik

Danderyds kommuns hemsida

www.danderyd.se

Banguiden

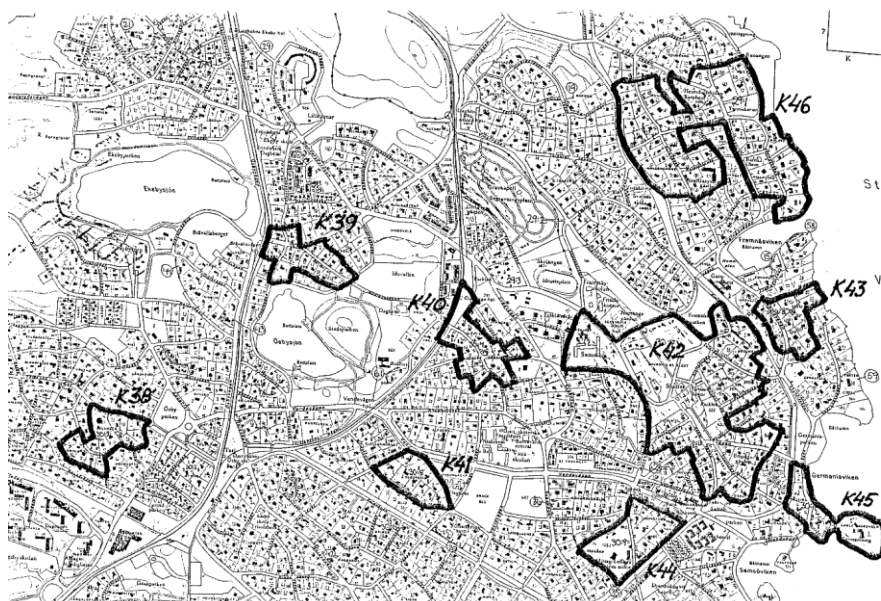
<http://www.jarnvag.net/>

SGU kartgenerator

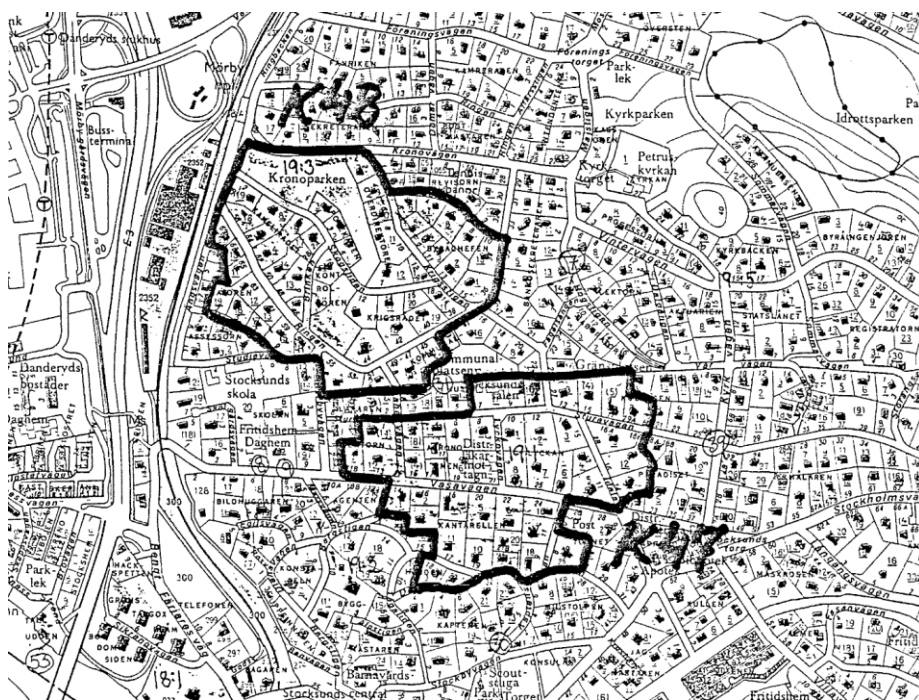
<https://www.sgu.se/produkter/kartor/kartgeneratorn/>

7. Bilaga - Kommunens riksintressen för kulturmiljövården

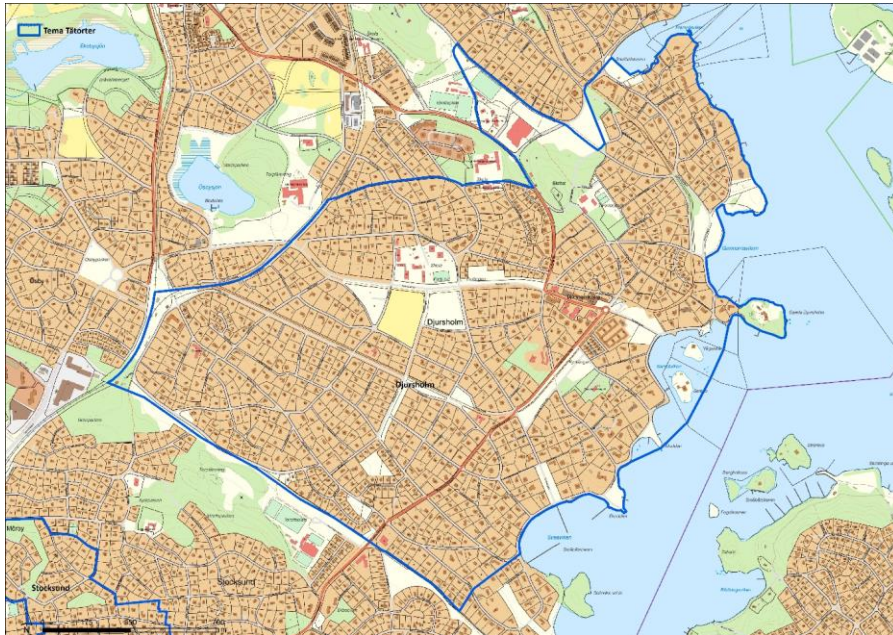
Kulturmiljöns riksintressen i Stockholms län har sedan de först pekades ut reviderats av länsstyrelsen och Riksantikvarieämbetet i olika etapper. I det första riksintresseurvalet som beslutades av Riksantikvarieämbetet 1986 pekades sammanlagt nio kulturmiljöområden ut i Djursholm: K38 Ösby, K39 Ösby, K40 Djursholm, K41 Kvarteret Yggdrasil, K42 Djursholms slott, K 43 Djursholm, K44 Djursholm, K45 Djursholm och K46 Svalnäs. I Stocksund pekades två områden ut: K47 och K48. De olika delområdena utgjorde ett representativt urval av miljöer som speglade den historiska bebyggelseutvecklingen i kommunen.



Figur 18 Kulturmiljövårdens riksintressen i Djursholm enligt RAÄ:s beslut från 1986.

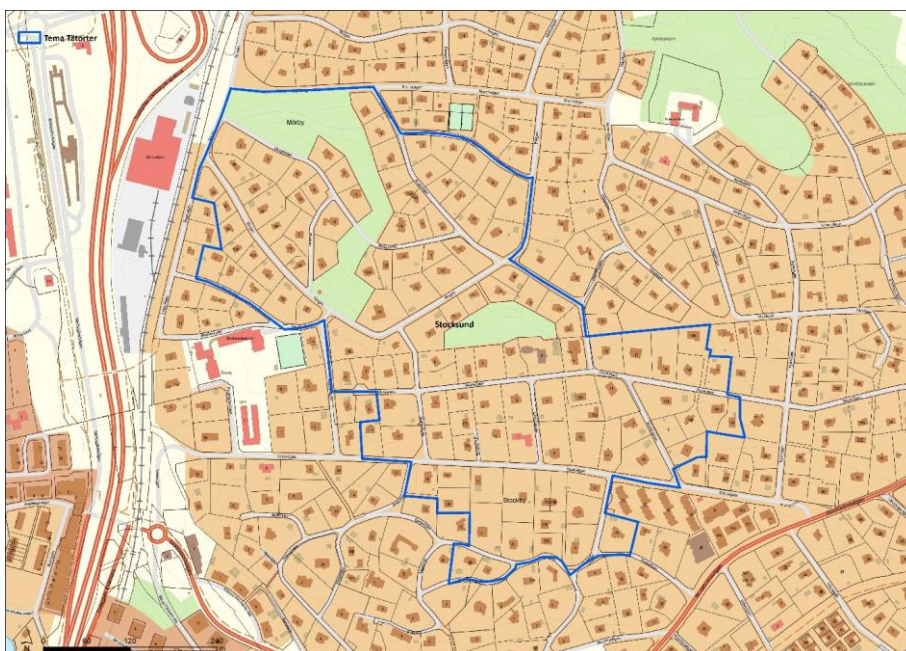


Figur 19 Kulturmiljövårdens riksintressen i Djursholm enligt RAÄ:s beslut från 1986.



Figur 20 Riksintresset Djursholm enligt beslutet från 1997

På 1990-talet gjordes en stor revidering som beslutades av Riksantikvarieämbetet 1997. Revideringen präglades av ett helhetsperspektiv och många riksintresseområden slogs därför samman. I Stocksund gjordes bara en mindre justering genom att de två delområdena slogs ihop, medan i Djursholm skapades ett helt nytt riksintresseområde vars avgränsning utgår ifrån kartan från 1896. Riksintresseområdet Djursholm fick på så sätt en avgränsning som är historiskt korrekt, men den korrelerar inte helt med kulturmiljövårderna. Samtidigt som flera värdefulla bebyggelsemiljöer ströks som riksintressen fick det nya riksintresset flera byggnader utan särskilda värden.



Figur 21 Riksintresset Stocksund enligt beslutet från 1997.

Av någon anledning fick 1997 års revidering inget genomslag i den kommunala planeringen, utan Danderyd har fortsatt att arbeta utifrån 1986 års riksintresseområden, något som också präglar kulturmiljöhandboken.

Sedan 2015 gör länsstyrelsen en ny revidering av kulturmiljövårdens riksintressen. Revideringen görs etappvis utifrån teman. Arbetet med temat stadsmiljöer och tätorter som omfattar de två riksintressena i Danderyd pågår för tillfället.