

ANTI-KVARISSK FÖRUNDERSÖKNING

STOCKSUNDSKOLAN - FLERBOSTADSHUS

Skolan 6, 11 & 12

Danderyds kommun, Stockholms län
2021-12-20





Flygfoto över Stocksund med skolan och villorna enl. fastighetsbeteckning Skolan 6, Skolan 11 och Skolan 12. Källa: Lantmäteriet

BENÄMNING Stocksundsskolan - Flerbostadshus
KOMMUN Danderyds kommun
FASTIGHET Skolan 6, 11, 12
ADRESS Mörbygsvägen 1B, Skolgårdsvägen 7B och Studievägen 2
ER REF. Samuel Larsson
DATUM 2021-12-20

ANTIKVARISK FÖRUNDERSÖKNING

Föreliggande antikvariska förundersökning är framtagen av AIX arkitekter på uppdrag av CS K projekt genom Samuel Larsson. Förundersökningen är framtagen som ett underlag i pågående planprocess som syftar till att undersöka möjligheten att genomföra fastighetsreglering och nybyggnation inom fastigheterna Skolan 6, 11 och 12 m.fl.

Syftet med undersökningen är att utreda byggnadernas historiska utveckling, befintliga karaktär och bevarandestatus samt dess kulturhistoriska värden. Slutsatserna i rapporten ska utgöra underlag för detaljplaneförslaget beträffande bevarande och utveckling. Denna rapport behandlar bostadshusen i anslutning till Stocksundsskolan medan själva skolhusbyggnaden behandlas i en separat rapport.

Skolan 6 har undersökts översiktligt utvändigt medan Skolan 11 och 12 har undersökts exteriors och interiors. Vid inventeringen av Skolan 12 var det bara möjligt att besöka två lägenheter; den nedre stora lägenheten och den övre mindre samt delar av källaren och trapphuset till de övre lägenheterna. Karaktäristik och värdering av interiören byggs därför på det som var möjligt att inventera.

Undersökningen utfördes under hösten-vintern 2021 av byggnadsantikvarier Johan Rittsél och Ada Fleischer. Louise Rangmark, arkitekt vid AIX har också medverkat.

Föton AIX Arkitekter AB om annat inte anges.

Stockholm datum som ovan

Johan Rittsél
Byggnadsantikvarie, certifierad sakkunnig kulturvården - K
08- 690 29 97
johan.rittsel@aix.se

Ada Fleischer
Byggnadsantikvarie
08- 690 29 82
ada.fleischer@aix.se

INNEHÅLL

1. Inledning och författningsskydd.....	5
Bakgrund och syfte	5
Det kulturhistoriska perspektivet	5
Metod och avgränsningar	5
Plan- och bygglagen (PBL)	5
Miljöbalken (MB)	
2. Historik.....	6
Stocksunds utveckling under 1900-talet	6
Läroanstäder vid Stocksundsskolan	7
3. Nulägesbeskrivning och karaktärisering.....	10
Planstruktur	10
Exteriörer	10
Interiörer	13
4. Kulturhistoriska värden.....	17
Kulturhistorisk värdebeskrivning	17
Värdebärande karaktärsdrag	18
Värdebärande delar och detaljer	19

1. INLEDNING OCH FÖRFATTNINGSSKYDD

Bakgrund och syfte

Stocksundsskolan är en F-6-skola i Stocksund, Danderyd. I nulä- get går det ca 500 elever i skolan fördelade på 21 klasser.

Kommunstyrelsen beslutade 2013-01-14 §5 att ge byggnadsnäm- den i uppdrag att ta fram ett förslag till detaljplan för fastigheterna Skolan 6, 11, 12 och 20 (Stocksundsskolan). Bakgrunden till planuppdraget var att dåvarande befolkningsprognos visade ett ökat elevantal för perioden 2012 – 2017, liksom att utbildnings- och kulturkontoret samt produktionskontoret såg behov av en långsiktig och ändamålsenlig lokal lösning för Stocksundsskolan med fler elev- platser. Skolan som helhet bedöms av tekniska kontoret dessutom vara i ett omfattande behov av renovering.

En princip i planuppdraget är att den nya detaljplanen bör göras så flexibel som möjligt med en tillräckligt stor byggrätt för att skolans eventuella utbyggnadsbehov ska kunna tillgodoses framgent.

Fastigheterna Skolan 11 och 12 föreslås integreras i den nya skol- tomten varför de utreds sett ur deras kulturhistoriska värde. Även Skolan 6 kan komma att beröras av skolbyggnaden men inte själva byggnaden utan tomten. Därför behandlas Skolan 6 i mindre omfattning i utredningen.

Undersökningen är förutsättningslös och tar således inte hänsyn till några planer. En antikvarisk konsekvensanalys som bedömer förslagens påverkan på de kulturhistoriska värdena tas fram i ett senare skede.

Det kulturhistoriska perspektivet

Kulturhistoriska värden definieras utifrån två perspektiv: bebyggelse som källa till kunskap (dokumentvärde) och bebyggelse som källa till upplevelse (upplevelsevärde). Grundläggande för båda perspek- tiven är att kulturhistoriska byggnader och miljöer anses kunna förmedla information om det förflutna. Syftet med bevarande är att bibehålla dessa informationsbärande funktioner.

Dokumentvärde är kopplat till den byggda miljöns kunskapsbärande funktion och utgår från ett perspektiv där byggnader betraktas som historiskt källmaterial. De ses som en materialisering av rådande ekonomiska, institutionella, kulturella och sociala villkor/förut- sättningar och anses därmed kunna förmedla information om det förflutna.

Upplevelsevärden är kopplade till den byggda miljöns estetiska/ rumsliga funktion och utgår från ett perspektiv där bebyggelse be- traktas som en materialisering av rådande arkitektoniska ideal och uttryck. Även den successiva utvecklingen byggnader och miljöer genomgår över tid har en informationsbärande, och ibland även en estetisk/ rumslig funktion förändringar görs för att möta förändrade omvärldsvillkor och ibland även förändrade arkitektonis- ka preferenser.

Vilka miljöer, platser och enskilda byggnader som anses kulturhis- toriskt värdefulla beror därför på vilken kunskap och upplevelse de anses kunna förmedla. Detta beror i sin tur på när bebyggelsen/ miljön har uppförts, hur den har förändrats och i vilken utsträck- ning befintlig bebyggelse anses kunna förmedla intressant/rellevant information om det förflutna.

Plan- och bygglagen (PBL)

Gällande plan

Fastigheterna Skolan 6, 11 och 12 omfattas av stadsplan S263, från 1934. Tillåten markanvändning enligt planen är bostadsändamål. Fastigheterna har inget kulturhistoriskt skydd i detaljplan.

Kommunala ställningstaganden

Danderyds kommun har ett "Kulturminnesvårdsprogram" från 1985. I detta är Stocksundsskolan inte utpekad som kulturhisto- riskt värdefull byggnad. Kommunen håller just nu på att ta fram ett nytt kulturmiljöprogram. Det är ökänt för underutvecklade huruvida skolan kommer att upptas i programmet.

Skydd enligt PBL

Skolans huvudbyggnad (A-C) och den ursprungliga matsalsbyggnaden (D) har i föreliggande rapport bedömts ha höga kulturhis- toriska värden (se värdebeskrivning för detaljer). Vid ändring av dessa byggnader ska följande bestämmelser i Plan- och bygglagen därmed tillämpas.

PBL kap 2 § 6 (god helhetsverkan) Vid planläggning, i ärenden om bygglov och vid åtgärder avseende byggnader som inte kräver lov enligt denna lag ska bebyggelse och byggnadsverk utformas och placeras på den avsedda marken på ett sätt som är lämpligt med hänsyn till

1. stads- och landskapsbilden, natur- och kulturvärdena på platsen och intresset av en god helhetsverkan [...]

PBL kap 8 § 13 (förvarnning):

En byggnad som är särskilt värdefull från historisk, kulturhistorisk, miljömässig eller konstnärlig synpunkt får inte förvarnas.

PBL kap 8 § 14 (underhåll):

Ett byggnadsverk skall hållas i värdigt skick och underhållas så att de tekniska egenskaperna som avses i 4 § i huvudsak bevaras. Underhållet skall anpassas till omgivningens karaktär och byggnadsverkets värde från historisk, kulturhistorisk, miljömässig och konstnärlig synpunkt.

PBL kap 8 § 17 (varsamhet):

Ändring av byggnad och flyttning av en byggnad skall utföras varsamt så att man tar hänsyn till byggnadens karaktärsdrag och tar till vara byggnadens tekniska, historiska, kulturhistoriska, miljömässiga och konstnärliga värden.

Metod och avgränsningar

Värderingen bygger på en beprövad antikvarisk metodik med en terminologi som i huvudsak kan hänvisas till boken Kulturhistorisk värdering av bebyggelse av Axel Unnerbäck (Riksantikvarieämbetet 2002). I princip handlar metoden om att:

- 1) Beskriva byggnadens/miljöns historiska utveckling, 2) Analysera vad som finns kvar från olika tidsperioder, 3) Definiera vilken källa till kunskap som är möjlig att avläsa/uppleva i den befintliga miljön och 4) Identifiera värdebärande strukturer och karaktärsdrag.

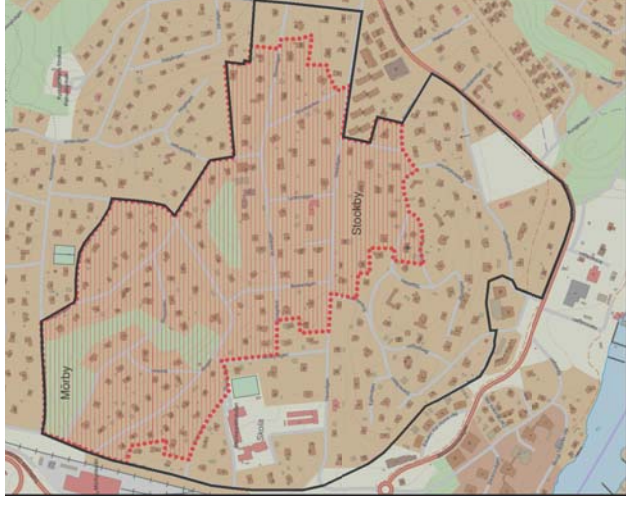
I föreliggande antikvariska förundersökning studeras skolan- läggningens historiska kontext genom relevant litteratur, äldre ritningar och ritningar. För att redovisa dagens karaktär och be- varandegrad görs en inventering med fotodokumentation. Slutligen definieras och beskrivs byggnadens kulturhistoriska värden samt de byggnadsdelar- och detaljer som är värdebärande.

Miljöbalken

Kulturmiljöns riksintressen i Stockholms län har sedan de först pekades ut reviderats av länsstyrelsen och Riksantikvarieämbetet i olika etapper. I det första riksintresseurvalet som beslutades av Riksantikvarieämbetet 1986 pekades två områden ut i Stocksund, K47 och K48. De olika delområdena utgjorde ett representativt urval av miljöer som speglade den historiska bebyggelseutveckling- en i kommunen.

På 1990-talet gjordes en stor revidering som beslutades av Riksantikvarieämbetet 1997. Revideringen präglades av ett hel- hetsperspektiv och många riksintresseområden slogs därför sam- man. I Stocksund gjordes bara en mindre justering genom att de två delområdena slogs ihop. Stocksundsskolan och bostadshusen låg strax utanför riksintressegränsen.

Sedan 2015 gör länsstyrelsen en ny revidering av kulturmiljö- värdens riksintressen. Riksintresset Stocksund (AB48) föreslås revideras och utökas. Motivering samt uttryck för riksintresset föreslås uppdateras. I det uppdaterade Riksintresset ingår Stocksundsskolan. Till vänster redovisas en karta med gällande Riksintressegräns (rött) samt föreslagen ny gräns (svart). Arbetet är pågående.



Karta över befintlig riksintressegräns (rött) samt föreslagen ny riksintressegräns (svart). Källa: Länsstyrelsen i Stockholm.

2. HISTORIK

Stocksunds utveckling under 1900-talet

Stocksund blir villastad

1887 köpte kammarherren Eduard von Horn upp Stockby gård i Danderyds socken och väckte i samband med det ett förslag till borgerligt trädgårdstad på Stockby gårds ägor. För att skapa kapital till projektet bildades Stockby aktiebolag. Redan samma år som förslaget lades fram upprättade kommissionslantmätnaren I. Wahlqvist en tomtindelingskarta med gåtunät för den planerade exploateringen. 1888 inköpte bolaget Stockby gård och länserade trädgårdsstaden under namnet "Stocksunds Villaparker". Målsättningen var att samhället skulle utvecklas till en patricierförstad för buget folk.

Förutställningarna för Stocksunds utveckling hade bedömts som goda med hänsyn till närheten till Stockholm och de goda kommunikationerna. Roslagsbanan hade öppnats för trafik 1885 och Stocksund var en av hållplatserna på linjen.

Von Horn som från början var verkställande direktör i bolaget blev 1903 ensam aktieinnehavare och förblev det fram till Stockby aktiebolags upplösning 1911. Tomtförsäljningen tycks ha gått ytterst trögt i början. Förklaringen ligger förmodligen i hård konkurrens från den samtida grammen Djursjöholms villastad som från början var betydligt mer välplanerad och bättre marknadsförd. Först 1890 såldes den första tomt i Stocksund och 1895 hade endast tiotålet villor tillkommit, alla uppförda av f.d. stockholmare.

1897 upprättades en ny tomtkarta för Stocksund, gjord av kartografen Henrik Linner. Kartan präglades av oregelbundna vägar som ringlandes följer de topografiska förutställningarna på platsen. Sättet att arrangera gåtorna tycks vara inspirerat av de stadsplaneidéer som arkitekt Per Hallman introducerade i Sverige vid sekelskiftet. Dessa som, i huvudsak var hämtade från Tyskland och Österrike, lanserades i Sverige för första gången vid ett föredrag som Hallman höll 1885.

Från Municipalsamhälle till Köping

1897 sammanslöt sig villaägarna i Stocksund i en kommunalförening för att tillvarata sina intressen gentemot bolaget. von Horns strävan efter lamtlighet gjorde det omöjligt att stycka av tomter vilket irriterade villaägarna som ansåg att området var alldeles för gäst bebyggt vilket i sin tur gjorde det svårt att bekosta utbyggnad av avlopp och elförsörjning. 1901 hemställde föreningen om att få bilda municipalsamhälle. Ansökan beviljades samma år av Länsstyrelsen och den 25 april 1902 blev södra delen av det ursprungliga Stocksunds villaparker municipalsamhälle med namnet Stocksunds villastad. Totalt uppgick den mantalsskrivna befolkningen till 239 personer.

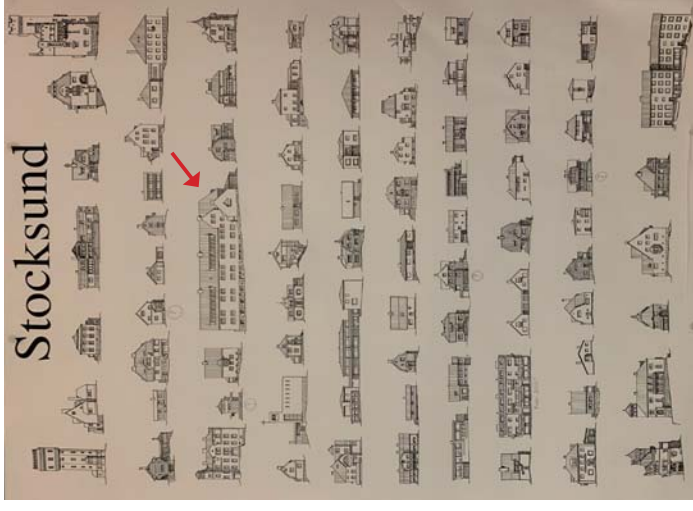
1903 utformades en byggnadsordning och en stadsplan för Stocksund som båda fastställdes under det följande året.

Stadsplanen som upprättades av civilingenjör Nils Gellerstedt byggdes förändringar eller tillägg gjordes.

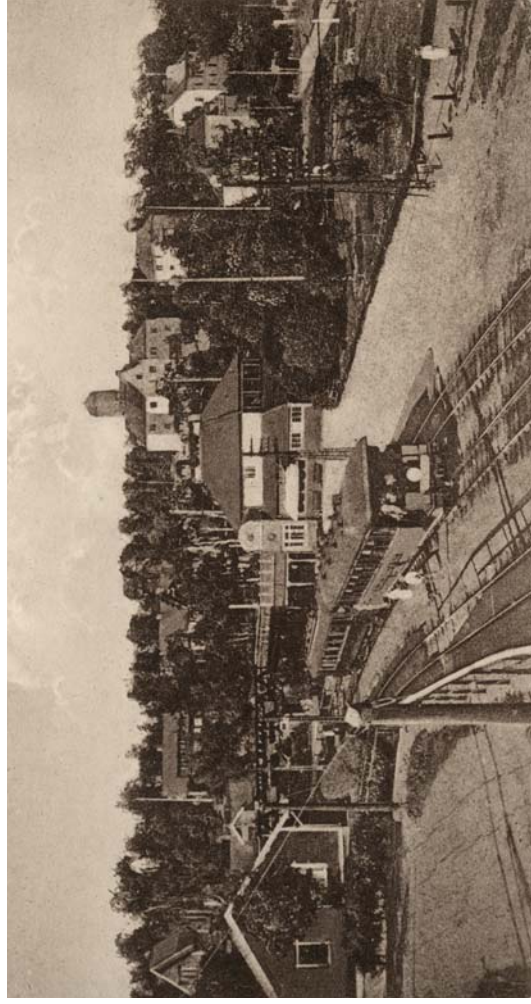
År 1904 sköt utvecklingen plötsligt fart i Stocksund. Detta år köpte den för ändamålet bildade "Tjänstemännens Egna Hem Förening för Stocksund" upp 46 tomter i samhället för att medlemmar, framförallt tjänstemän från övre medelklassen, skulle få uppföra egna hem. Så gott som samtliga av föreningens tomter bebyggdes under loppet av ett par år. Vid slutet av 1905 hade antalet villor i Stocksund ökat till 95 och året därpå hade invånarantalet stigit till 707 personer. Den flitiga byggnadsverksamheten fortsatte och före



Stocksunds äldsta plan. Utdrag ur ekonomiska kartan. Streckad linje = Gräns för Stocksunds villaparker 1887. Fet linje = Gräns för municipalsamhället Stocksunds villastad 1902. Stocksundskolan i röd ring. Källa: Danderyds kulturmiljöförvaldning (1989).



Hustyper i Stocksund. Stocksundsskolan med pil. Källa: Hembyggsföreningen Amorrina.



Stocksunds järnvägsstation, 1910-tal. Källa: Järnvägsmuseet.

Lärbostäder vid Stockundsskolan

I anslutning till Stockundsskolan finns tre bostadshus, två stycken parhus (Skolan 6 och 12) och ett flerbostadshus (Skolan 11). Skolan 11 och 12 uppfördes som lära- och lärarinnebostäder på 1920- respektive 30-talen. Skolan 6 som uppfördes på 1910-talet var sannolikt privatbostäder från början.

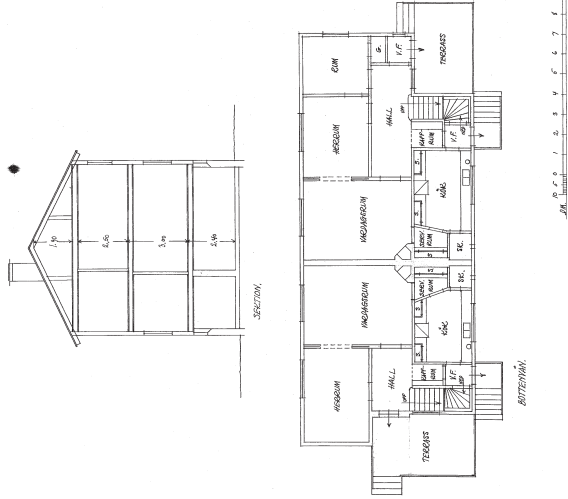
Skolan 6

På fastigheten uppfördes ett parhus 1907 ritat av arkitekt W. Nygren. Byggåret är det samma som för Stockundsskolans första skolbyggnad och det är möjligt att bostadshuset fungerade som lärbostad redan från början. Vid en ombyggnad 1955 anges på byggnadslovsritningarna att huset då är lärbostad. Byggherre var dock Gustaf Lindhé 1907. Huset utformades som en villa och byggdes i 5 tumns tjockt timmer som kläddes med tegel och putsades. Enligt nybyggnadsritningarna utformades putsen i två olika strukturer på ett dekorativt sätt, typiskt för det tidiga 1900-talet.

Huset innehöll sannolikt två lägenheter från början, ett per plan om tre rum och kök. Vid den senaste ombyggnaden 2017 fanns även två små enrumslägenheter på den övre vinden. Om dessa fanns från början är oklart.

Före 1973 renoverades fasaderna varvid putsdekoren togs bort och huset fick en enhetlig slät puts. På senare tid har huset tilläggsisolerats och ursprungliga fönster har till stor del ersatts med nya.

TOMT NR 2, KIL, MODINGS GRÄND, STOCKUND.
RITNING TILL INOMRUMSPLAN



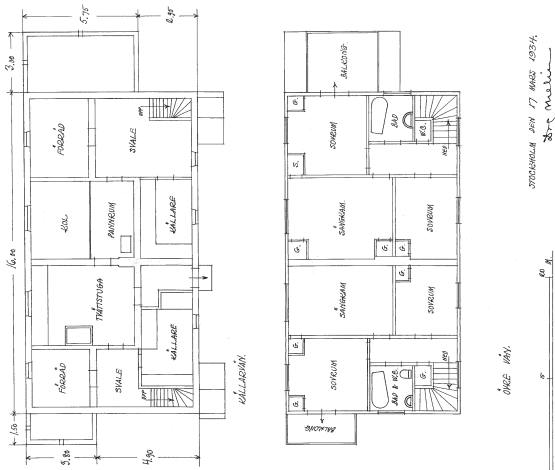
Skolan 12

På fastigheten Skolan 12 byggdes 1928 ett litet hyreshus för skolans småskolelärare. Arkitekt var Dag Melin som under en period var stadsarkitekt i Stockund. Arkitekten ligger bakom många villor i området vilket framgår av dess gemensamma stildrag: Melin förespråkade enkla och praktiska villor där man utgick från platsen och återgick till äldre byggnadstraditioner. Villorna skulle anpassas efter naturens förutsättningar och vacker vegetation skulle bevara. Trä ansågs vara det mest sunda och ekonomiskt fördelaktiga materialet, och stående locklistpanel rekommenderades. Fasaderna målades i huvudsak i rött eller tjärfärg för att passa in i omgivning- en med grönska och barrskog.

Huset inom Skolan 12 innehöll två lägenheter per plan, en större om tre rum och kök och en med ett rum och kök. Lägenheterna saknade badrum men i källaren fanns ett gemensamt. Enligt muntliga uppgifter fick de blivande hyresgästerna välja tillägg till sina kommande bostäder som parkettgolv, tvättrum och duschrum.

Exteriören hade en enkel utformning i den då aktuella 1920-talsklassicismen med fasader klädda med locklistpanel, markerade bröstningar under bottenvåningens fönster, fönsteromfattningar med krönande listverk, verandor med balusterdockor, pilästerbildande knubbrådor och utkragande profilerad taklist. Den höga sockeln av grovhyggen natursten gav huset en gedigen karaktär.

TOMT NR 2, KIL, MODINGS GRÄND, STOCKUND.
RITNING TILL INOMRUMSPLAN



Byggnaden renoverades 1985 då den tilläggsisolerades. I förhållande till parhuset på Skolan 11 utfördes den nya fasaden på ett bättre sätt med bevarande av byggnadens huvudsakliga karaktär som locklistpanel och fönsteromfattningar med krönande list. Men i detaljer så försvann flera tidstypiska drag som bröstningar under fönster och balusterdockor. Genom tilläggsisoleringen kragar fasaden ut över stensockeln och fönstren ligger inte längre i liv med fasaden.

Även interiören byggdes om 1985 med delvis ändrad planlösning i de större lägenheterna och förnyelse av delar av den fasta inredningen.

Skolan 11

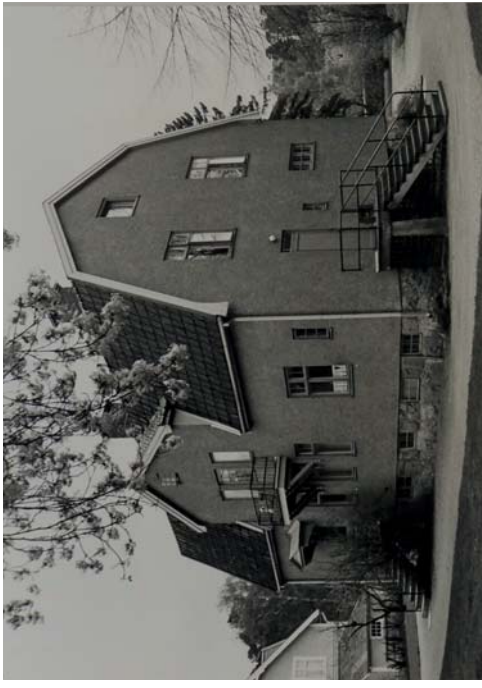
Skola 11 uppfördes 1934 som ett parhus för läroverkets lärare. Även denna villa ritades av Dag Melin. Villan fick två separata ingångar via terrass på gavlarna och köksingångar på den norra långsidan. Byggnaden innehöll ursprungligen 11 rum, 2 kök, 2 hallar, 2 badrum i 2 våningar samt inredd källare.

Parhuset tilläggsisolerades på 1980-talet då den ursprungliga exteriören förvanskades. Fasadlivet flyttades ut och huset kläddes med ny lockpanel. Ursprunglig panel var sannolikt slät eller med locklister som gav ett mer inlemmat uttryck. Genom att fasadlivet flyttades ut hamnade fönstren intryckta i fasaden. Vid samma tid

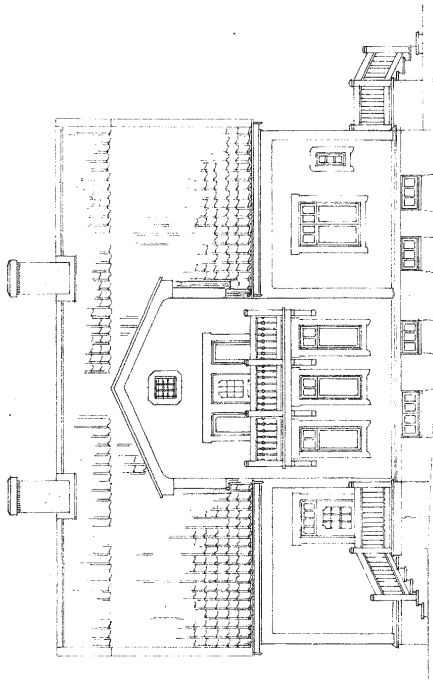
TOMT NR 2, KIL, MODINGS GRÄND, STOCKUND.
RITNING TILL INOMRUMSPLAN



Skolan 11. Nybyggnadsritning, 1934. Arkitekt Dag Melin. Källa: Danderyds kommun.

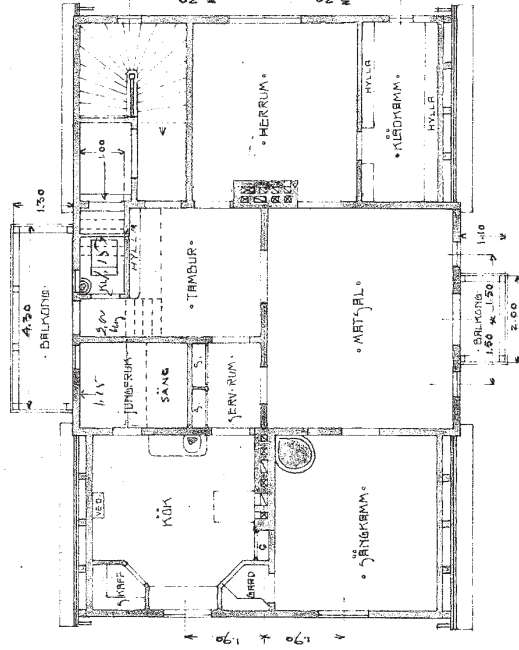


Skolan 6. Fotografi taget 1973. Källa: Danderyds kommun.



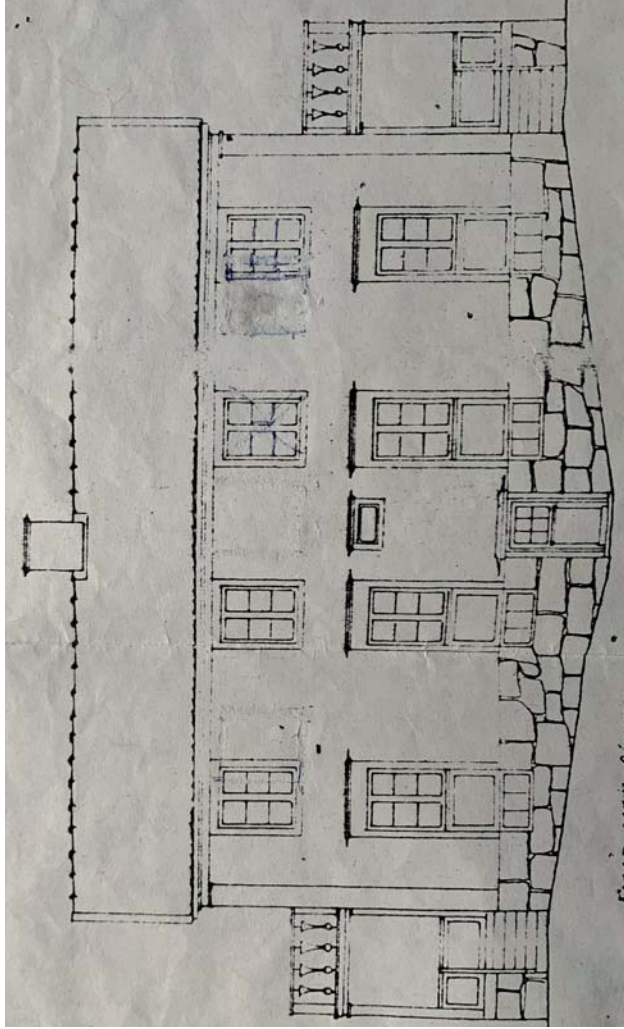
• FÖRST • ÅT • NORR •

• PLAN • ÖF • KÄLLRUM •

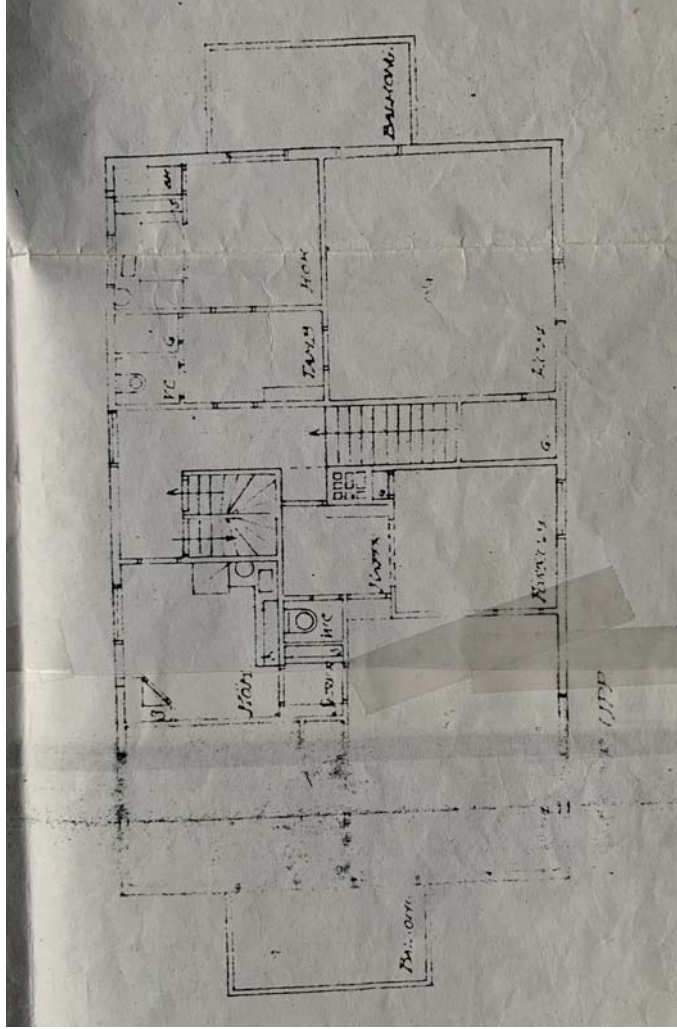


• FÖRST • ÅT • VESTER •

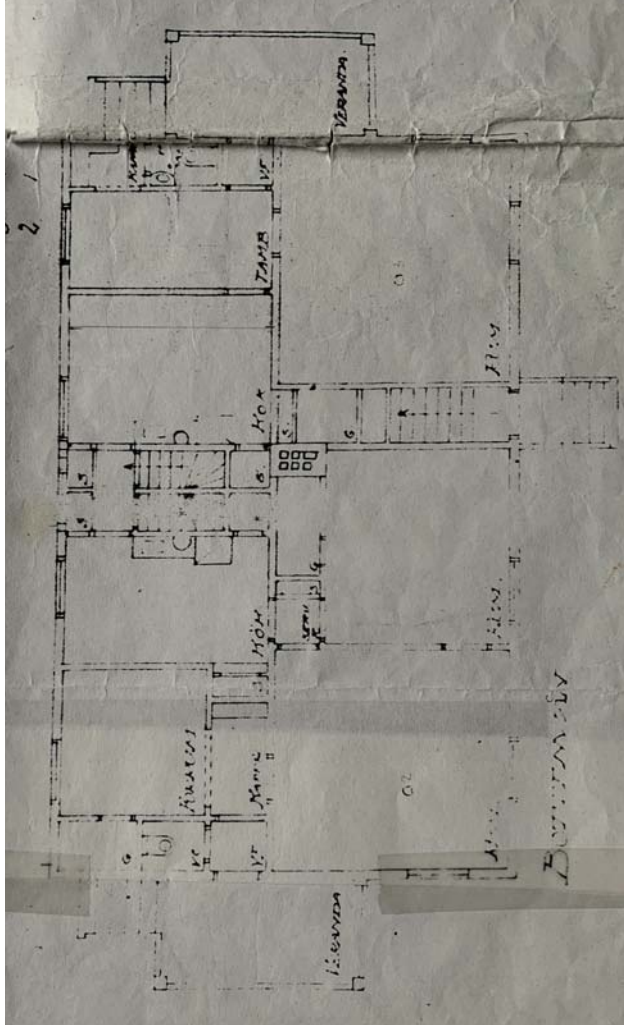
• PLAN • ÖF • JÄRN • 4 • TR • UFF •



Skolan 12. Nybyggnadsritning, 1928. Arkitekt Dag Melin. Källa: Material sparat av Carola Friberg Röhr.



Skolan 12. Nybyggnadsritning, plan 1. 1928. Arkitekt Dag Melin. Källa: Material sparat av Carola Friberg Röhr.



Skolan 12. Nybyggnadsritning, bottenvåning, 1928. Arkitekt Dag Melin. Källa: Material sparat av Carola Friberg Röhr.



Skolan 12. Fotot visar originaluseede före 1985 års ombyggnad. Källa: Foto av Carola Friberg Röhr

3. NULÄGESBESKRIVNING OCH KARAKTÄRISERING

Planstruktur

Stocksundsskolan ligger i stadsdelen Stocksund i Danderyd kommun och gränsar till Roslagsbanan och E18 strax väster om skolan och strax norr om första avfarten efter Stocksundsbron. Skolan och närliggande bostadshus ligger i villastad av förenskarakttår, grundad på enskilt initiativ och som i planläggning och bebyggelse representerar sekelskiftets och 1900-talets första två decennier och boendet för ett välbärgat tjänstemannaskikt.

De två bostadshusen väster om skolan (skolan 11 och 12) angränsar till spåren med en kuperad brant terräng. Bostadshuset strax sydöst om skolan (Skolan 6) omges av en relativt flack trädgård.

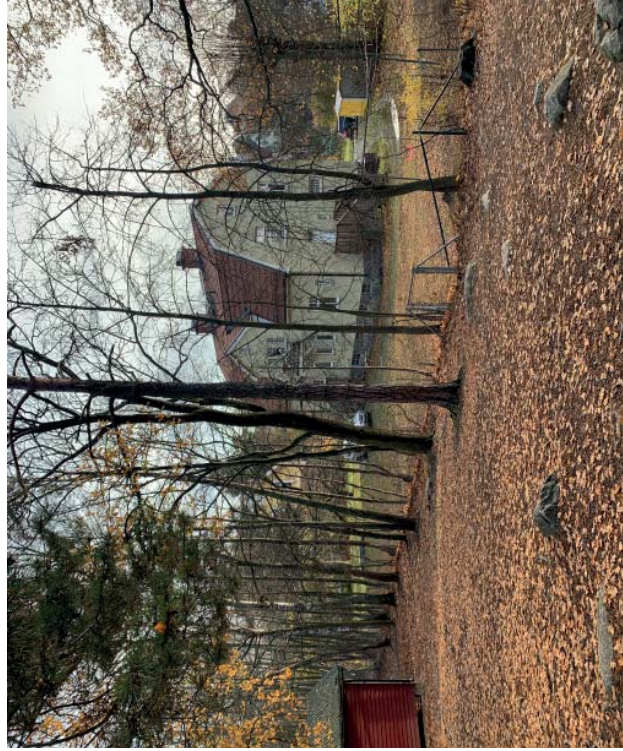
Exteriörer

Skolan 6 (1907)

Bostadshuset är ett friliggande tvåvåningshus. Huset omges av en grusad körbana likt närliggande hus. Tomterna är stora och har inte styckats i detta kvarter. Tomten är flack och den kuperade terrängen och naturmarken, med tallar och lövträd på skolgården i nordväst, utgjorde sannolikt ursprungligen en naturlig gräns mot villan. Flertalet villor i kvarteret är uppförda vid samma tidpunkt som den inom Skolan 6 och har en nationalromantisk stil, så även huvudbyggnaden på Stocksundsskolan.



Skolan 11 och 12. Kuperad terräng ner mot Roslagsbanan.



Skolan 6. Vy från skolgården.



Skolan 6. Vy från skolgården.



Skola 6. Balkongen är möjligtvis kortare än ursprungligen. Men troligen har de dekorerade konsolerna återvänts.

Den putsade fasaden med viss grovkornighet är målad i ljusgul nyans och har en murad stensockel av större och mindre huggna stenblock. Spröjsade träfönster mot källare är ursprungliga. Flertal fönster är pivoffönster med tvåpost och spröjsade övre rutor som i vissa fönster efterliknar de gamla men i andra fall har gett ett annat utseende. Små fönster med spröjs är placerade högst upp på varadera gavelparti på långsidorna. Den södra är särskilt markant med sin speciella form anpassad till takets lutning.

Taket är brutet/mansardtak med rött tvåkuptigt taktegel och två tegelskorstenar. Längsidorna är markerade med fisaliter. Balkongen är centrerad på fasaden har smidesträcke och bjälklagskonstruktion av trä, med snidade träkonsoler som bär upp balkongen. Entréerna är asymmetriskt placerade på fasaden. Mot den södra fasaden finns en veranda på stensockel.

Ursprungskarakteren är trots förändringar i huvudsak bibehållen. Tillsammans med grannfastigheterna från samma period utgör de en sammanhängande villabebyggelse. Fasaden är mer avskalad och saknar idag den ursprungliga putsdekoren.



Skolan 11. Fasad mot norr & gavel mot öster.

Skolan 11 (1934)

Bostadshuset inom Skolan 11 ligger liksom huset inom Skolan 12 på en tomt som är kuperad med synliga bergshällar och en variation av väktlighet, träd och buskar. Den tidigare lärarbostaden är ett flerbostadshus med entréer via terrasser på de bägge gavlarna eller köksingången under skärmtak på den bakre långsidan.

Under 1980-talet tillägsisolerade hela ytterfasaden. Den nyare träfasaden är en lockpanel som idag är i dåligt skick med synliga rötskador. Gavelnister och takfot utförd av hyvlat virke. Fasaden var ursprungligen klädd med locklistpanel. Sockeln är murad "trio sten" enligt byggnadsbeskrivningen som finns i Danderyds kommuns arkiv. Där anges också att sockeln slammats med cementblandat bruk och ursprungligen var färgad med cementblandad kalkfärg.

Byggnaden är anpassad efter den kuperade terrängen. Källaren i sutterräng har ingång direkt från marknivå på norrsidan medan entréerna till bostäderna en trappa upp angörs i markplan från gavelnsidorna.

Räcken vid yttertrappor är original, i smide. De ursprungligen täta räckena i masonit vid balkonger har ersatts av smidesräcke på den östra sidan och med träräcke på den västra sidan. Fönster är original men har kompletterats med isolerglas på insidan. Ytterdörrar är sekundära förutom källardörren på den norra fasaden.



Skolan 11. Köksingång på norrsidan med skärmtak som är original men som kompletterats med träkonsoler.

Skolan 12 (1928)

Bostadshuset inom Skolan 12 är uppfört i två våningar med en källare i sutterräng. Sockelväningen av grovt huggen sten sätter en karaktäristisk prägel på villan.

En grusad väg leder in på tomten från norr via två grovt huggna granitblock. En grusad förgrädsmark finns vid södra fasaden. Entréerna till bostäderna en trappa upp angörs via trappor på gavelnsidorna. Ursprungligen låg trappan vid den västra gaveln med entré från norr. Trappan finns kvar, men är igensatt med ett tätt räcke i höjd med verandan. Verandan mot ost har täta räcken i grönmålad masonit med överliggare som är vitmålade.

Entrén till husets övre plan görs på den bakre långsidan. Entrén har ett skärmtak i trä med dekorerad fris av halvcirklar. Bostäderna på det övre planet har balkonger på gavelnsidorna. Smidesräcken kan vara original även om ritningarna visar på mer profilerade ståndare.

Fasaden är tillägsisolerad, klädd med grönmålad locklistpanel. Den nya fasaden är av betydligt bättre kvalitet än fasaden till byggnaden inom Skolan 11. Fönster är ursprungliga utåtgående tvålufsfönster med en mittpost mot vilken fönsterbladen stängs med en spanjolett. Insidan har kompletterats med isolerglas i tunn stålram skruvade mot fönsterbågen.



Skolan 11. Fönster ligger insjunkna i fasaden sedan de tillägsisolerades på 1980-talet.



Skolan 12. Verandan med räcke av masonit & smidesrör vid balkong.



Skolan 12. Fasaden mot Roslagsbanan kompletterad med ett bullerskydd.



Skolan 12. Ursprungligt källarfönster.



Skolan 12. Ursprunglig källardörr.



Skolan 12. Sekundär järnlucka.



Skolan 12. Östra gaveln.



Skolan 12. Södra fasaden.



Skolan 12. Ursprungliga trappan till den västra bostaden igensatt med räcke i masonit.



Skolan 12. Skärmtaket dekorerat med figursågade bräder likt en lambrekång.

Interiör

Skolan 11

Interiören i byggnaden är mycket välbevarad sedan huset byggdes 1938. Bägge bostadsdelarna är i princip lika välbevarade med identiska planlösningar och inredning. Det mesta av den fasta inredningen är bibehållen så som parkettgolv, brädgolv, socklar, dörrar med dörrfoder och trycken, fönster med fönsterfoder, fönsterbänkar och beslag, taklister av trä, pappspända vävtrå och öppna spisar. Även delar av ursprungliga installationen är kvar som strömbrytare och radiatorer. I hallar och trapphus är taken klädda med treteplattor i ett ruttmönster och även kapphyllor, trätappor och handledare finns kvar från 1930-talet. De ändringar som gjorts är renovering av kök och badrum i form av utbyte av köksskåp och vitvaror, rivning av vägg mellan kök och serveringsgång, förnyelse av sanitetsporlin och vtskikt. Många rum har idag brädgolv som från början sannolikt var täckta av linoleummattor, som rivits utom i två klädkammare där det fortfarande ligger originalmattor.

Den fasta inredningen är typisk för sin tid med förhållandevis släta snickerier men där ändå ett kvardröjande klassicerande drag finns kvar i form av enkla profiler på foder och taklister samt dörrblad med stora fyllningar omgivna av ramverk.

Planlösningen och bostädernas storlek speglar läroverksläraernas sociala status med fem rum och kök med matsal och vardagsrum i fil. Detta i förhållande till småskoleläraernas bostäder i det intilliggande hyreshuset på Tomten 12 där lägenheterna var på ett rum och kök samt tre rum och kök med gemensamt badrum i källaren.



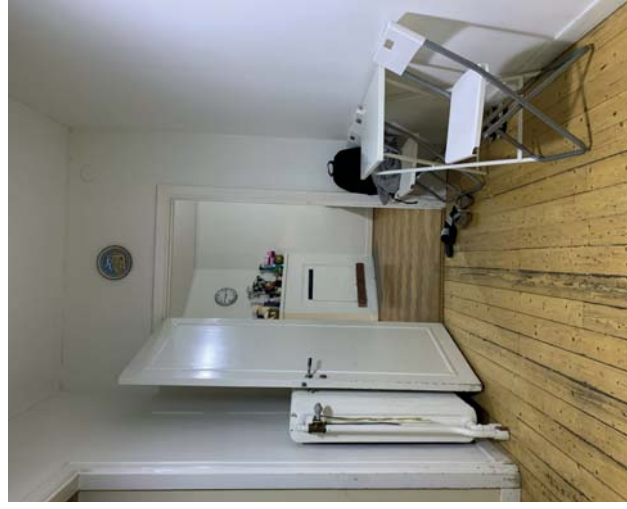
Skolan 11. Sovrum med inbyggda garderober. Garderobsdörrar med fyllning omgiven av ramverk.



Skolan 11. Dörr till WC med beslag är intakt.



Skolan 11. Kök med ursprungliga fönstersnickerier, dörrfoder och radiator. Sekundära köksskåp.



Skolan 11. Hallen med brädgolv och vardagsrummet i fonden.



Skolan 11. Välbevarat fiskbensmönstrad exparkett i vardagsrum.



Skolan 11. Vy från hallen till vardagsrummet. Foder med enkla profiler, dörrar med fyllning i ram och beslag med handtag i bakelit.



Skolan 11. Öppen spis i hörnläge, murad i tegel och putsad. Avslutas med en spisbrickans som bildar en hylla i rummet. Framför öppna spisen en stenskiva infälld i parkettgolvet.



Skolan 11. Fönsterhake är original.



Skolan 11. Fönster med sparjletter.



Skolan 11. Ursprunglig fönsterbänk av kalksten.



Skolan 11. Ursprunglig handledare av björk.



Skolan 11. Ursprungliga dörrbeslag med handtag i bachelit.



Skolan 11. Fönster i badrum med valtrat glas.



Skolan 11. Garderob med ursprunglig linoleummatta.



Skolan 11. Fönsterfoder med enkla profiler och fönsterbänk.

Skolan 12

Vid inventeringen av huset var det bara möjligt att besöka två lägenheter, den nedre stora lägenheten och den övre mindre samt delar av källaren och trapphuset till de övre lägenheterna. Karaktärstypiken av huset kommer bygga därför på det som var möjligt att inventera.

Interiören i hyreshuset på fastigheten Skolan 12 präglas av byggnadens ursprungliga byggnadsår 1924 och den ombyggnad som skedde 1985. Från 1920-talet finns det kvar vissa rumformer och viss fast inredning som brädgolv, dörrblad med dörrfoder och vissa trycken samt fönsterbågar med fönsterfoder. Planlösningen har ändrats i de två större lägenheterna genom att en korridor skapats i lägenheternas inre för att förbättra kommunikationen och ge utrymme för duschrum. De två mindre lägenheterna har bibehållit planlösning men även här har ändringar gjorts för att skapa badrum. Fast inredning och ytskikt har förnyats i kök. Trapphuset till det övre planet lägenheter är förhållandevis välbevarat även om ytskikt är förnyade liksom ytterdörr och en lägenhetsdörr. Även kökstrapphuset är väl bibehållet. I källaren finns det gemensamma badrummet kvar men med utbytt inredning. I källaren finns även skyddsrumsdörr från 1943 och ett par äldre dörrblad som skulle kunna komma från Stockundskolans första skolbyggnad från 1904 som revs 1965.

Det som finns kvar av den ursprungliga fasta inredningen präglas av en enkelhet som tunt profilerade foder, halvfranska enkel dörrar, trycken av vitmetall och svart trä, enkel fältindelning av innetaket i trapphuset och lackade brädgolv som från början varit täckta av linoleummattor.

Byggnaden är i förhållandevis gott skick sett till interiören. Det finns dock behov av ytskiktrenovering och byte av tekniska system som el och sannolikt även vatten och avlopp. I samband med ombyggnad och renovering 1984 sågs vatten och avlopp över senast, samt ventilation och fläktsystemet.



Skolan 12. Vardagsrum med ursprungligt brädgolv, fönster och radiator.



Skolan 12. Trappa till övre lägenheter. Ursprunglig trappa med sekundära ytskikt. Ursprungliga handledare, innertak och fönster.



Skolan 12. Trappa till övre lägenheter. Ursprunglig balkongdörr med samtida beslag.



Skolan 12. Ursprunglig garderobsdörr med foder från 1985.



Skolan 12. Ursprungligt serveringskåp.



Skolan 12. Det gemensamma badrummet i källaren.



Skolan 12. Ursprunglig ytterdörr till källaren.



Skolan 12. Skyddsrumsdörr från 1943.



Skolan 12. Ursprunglig handledare i björk.



Skolan 12. Dörrblad i källaren som sannolikt är flyttat från en äldre byggnad, kanske den ursprungliga skolbyggnaden från 1907.



Skolan 12. Ursprungligt dörrfoder.



Skolan 12. Ursprunglig fotlist.



Skolan 12. Ursprungliga fönster med tillagd ljudisoleringsruta mot Norrtäljevägen och Roslagsbanan.



Skolan 12. Ursprungliga fönstersnickrier i trapphuset.

4. KULTURHISTORISK VÄRDERING

Kulturhistorisk värdebeskrivning

Bostadshusen inom fastigheterna Skolan 6, 11 och 12 har en tydlig koppling till Stocksundsskolan eftersom dess funktion (under vissa perioder) har varit lärar- och lärarinnebostäder för anställda vid skolan. Skolan 11 och 12 uppfördes för detta ändamål medan Skolan 6 sannolikt kom att få den funktionen först efter några år. Samtliga byggnader har ett kulturhistoriskt värde eftersom de utgör en relevant del av skolmiljöns helhet, dess ursprung och utveckling över tid. Det kulturhistoriska värdet är även knutet till andra aspekter som redovisas nedan:

Två av bostadshusen (11 och 12) är ritade av den dåvarande stadsarkitekten Dag Melin som genom sin omfattande produktion har gjort avtryck i Stocksund. Byggnaderna ingår i Melins bostadsbestånd och följer ett tydligt mönster av villabebyggelse i Stocksund vilket ger dem ett lokalhistoriskt värde.

I ett vidare perspektiv vittnar byggnaderna om tre epoker under det tidiga 1900-talet; 1910-talets nationalromantik, 1920-talets klassicism och 1930-talets funktionalism. I byggnaden inom Skolan 11 (1938) finns kvardröjande klassicerande drag vilket var vanligt långt in på 1930-talet. Byggnaderna är mer eller mindre förvanskade vilket innebär att den ursprungliga arkitekturen och de tidstypiska stildragen är läsbara i olika utsträckning:

Byggnaden inom Skolan 6 är förändrad och saknar många tidstypiska och högkvalitativa element. Den ursprungliga karaktären är trots det i huvudsak bibehållen och byggnaden utgör tillsammans med grannfastigheterna från samma period, en sammanhängande villabebyggelse från början av 1900-talet. Byggnaden har även ett släktskap med Stocksundsskolans huvudbyggnad vilket också bidrar positivt till helhetsmiljön kring skolan.

Byggnaden inom Skolan 11 är också förvanskad genom tilläggssolering och andra exteriöra åtgärder. Däremot är interiören mycket välbevarad och den håller i både helhet och detaljer en hög arkitektonisk kvalitet som speglar 1930-talets villabebyggelse. Planlösningen och bostädernas storlek speglar läroverksläramas sociala status med fem rum och kök med matsal och vardagsrum i fil. Detta i förhållande till småskolelärnarnas bostäder i det intilliggande hyreshuset på Tomten 12 där lägenheterna var på ett rum och kök samt tre rum och kök med gemensamt badrum i källaren.

Byggnaden inom Skolan 12 är delvis förvanskad men håller fortfarande en högre kvalitet än ovanstående byggnad. Naturstenssockeln sätter särskilt prägel på byggnaden och ger den en ålderdomlig och nationalromantisk karaktär som ansluter väl till Stocksundsskolans huvudbyggnad och till omgivande bostadshus. Interiören är delvis välbevarad. De ursprungliga delarna präglas av en enkelhet men håller trots det en hög standard.

Bebyggelsen inom Skolan 11 och 12 har kvar sin trädgårdskaraktär till skillnad från byggnaden inom Skolan 6. Trädgårdarnas utveckling har inte utretts inom ramen för denna undersökning utan redovisas separat i rapport framtagen av TOPIA Landskapsarkitekter.



Bostadshus inom fastigheten Skolan 11.



Bostadshus inom fastigheten Skolan 12.

Värdeberärande delar och detaljer

För att byggnadernas kulturhistoriska värde inte ska minska, ska följande värdeberärande delar och detaljer underhållas och värnas vid framtida ändringar. Interiöra delar och detaljer för Skolan 11 och 12 redovisas i planritning på nästkommande sidor. Nedan anges de exteriöra:

Skolan 6

- Ursprunglig timrad stomme
- Ursprunglig byggnadsvolym
- Principen med putsad fasad (dock ej befintlig puts)
- Asymmetriskt placerade entréer
- Naturstenssockel
- Brutet tak lagt med rött taktegel
- Spröjsade träfönster mot källare

Skolan 11

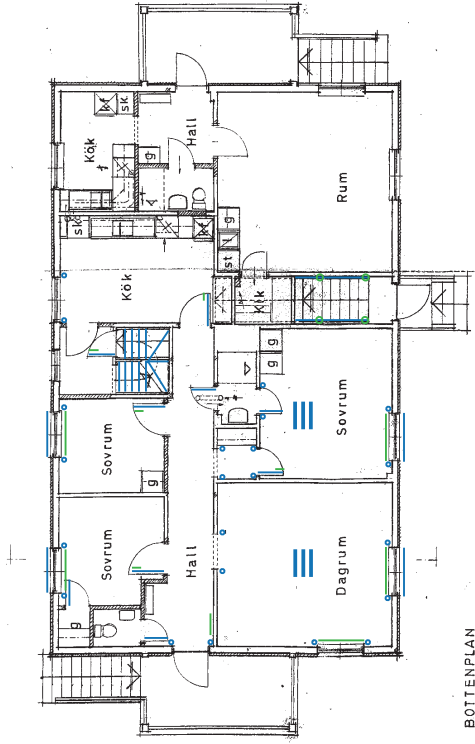
- Ursprunglig planlösning och byggnadsvolym
- Anpassningen efter den kuperade terrängen
- Sadeltak lagt med rött taktegel
- Principen med fasad av träpanel (dock ej befintlig träpanel)
- Ursprungliga träfönster
- Ursprunglig fast inredning som finns i stort sett hela byggnaden

Skolan 12

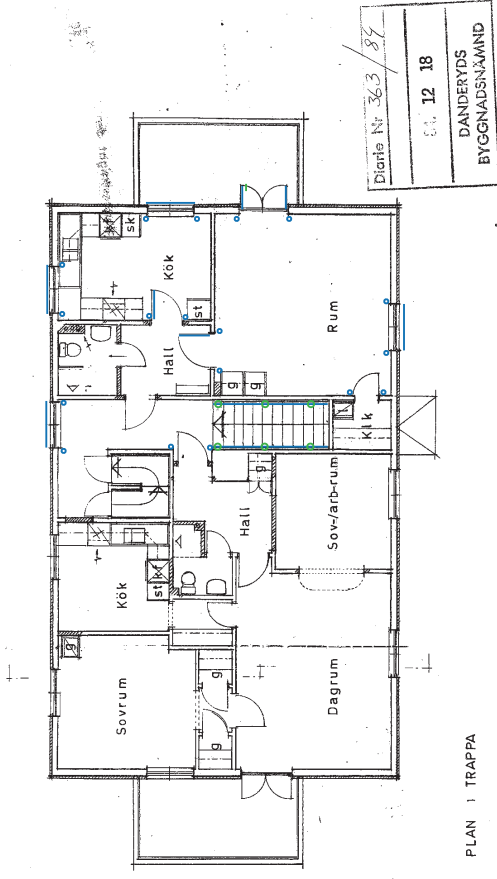
- Ursprunglig byggnadsvolym
- Principen med fasad av träpanel (dock ej befintlig träpanel)
- Naturstenssockel
- Ursprungliga träfönster
- Ursprungliga trappor, verandor och balkonger
- Skärmtak i trä med fris



Bostadshus inom fastigheten Skolan 11.



BOTTENPLAN



PLAN 1 TRAPPA

Dokument Nr. 363 / 87
 2012 12 18
 DANDERYDS
 BYGGNADSNÄMND

Slutbesiktigt den 2012 12 19

Skolan 12

Kulturhistoriskt värdefulla detaljer

Mått och skala är ej kontrollerade.
 AIX Arkitekter, 2021-12-16, LoRa

Blå: Organiskt material såsom trä

— Panel, handledare, dörr- och fönster-
 snickerier

○ Profilerade dörr- eller fönsterfoder

≡ Brädgolv

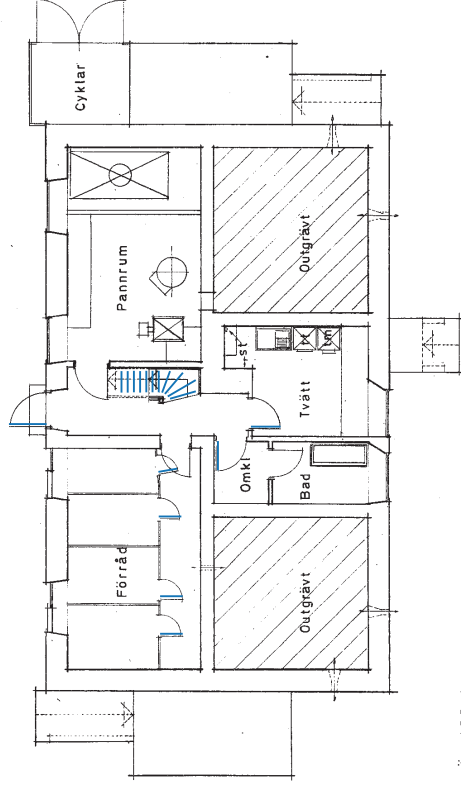
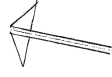
Röd: Organiskt material såsom sten och glas

— Plan- och sättsteg, socklar av sten,
 stengolv

Grön: Metall

— Radiatorer, smidesräcken, dörrhandtag

○ Dörrtrycke, pelare, ventilgaller m.m.



KÄLLARPLAN