

Antikvarisk förundersökning

Lärargården 2, Danderyd kommun



Fastighetsbeteckning: Lärargården 2
Namn/Gatuadress: Klockar Malms väg 23
Kommun, Stadsdel: Danderyd
Ärendenr:

2019-12-18

Antikvarisk förundersökning, Lärargården 2, Danderyd kommun

Stockholms Byggnadsantikvarier har på uppdrag av Ove Wallin Fastighetsutveckling AB utfört en antikvarisk förundersökning för Lärargården 2, Danderyd. Arbetet har innefattat genomgång av arkivmaterial, besiktning på plats samt en bedömning av byggnadens kulturhistoriska värde.

Förundersökningen är en fristående handling som förutsättningslöst beskriver byggnaden och dess kvalitéer.

Arbetet är utfört av Sofia Bruto, Stockholms Byggnadsantikvarier AB.



Sofia Bruto

Byggnadsantikvarie, certifierad sakkunnig avseende Kulturvården

Innehåll

Omfattning och syfte	4
Orientering.....	4
Kulturhistoriskt skydd	5
Danderyds kulturmiljöhandbok	5
Plan- och bygglagen	5
Översiktsplanen	6
Historik	7
Historik	8
Beskrivning	10
Exteriör	10
Interiör	11
Kulturhistoriska värden	11
Utlåtande	12
Källor och litteratur	12
Otryckta källor	12
Tryckta källor	12
Ritningsbilaga	13
Fotobilaga.....	18

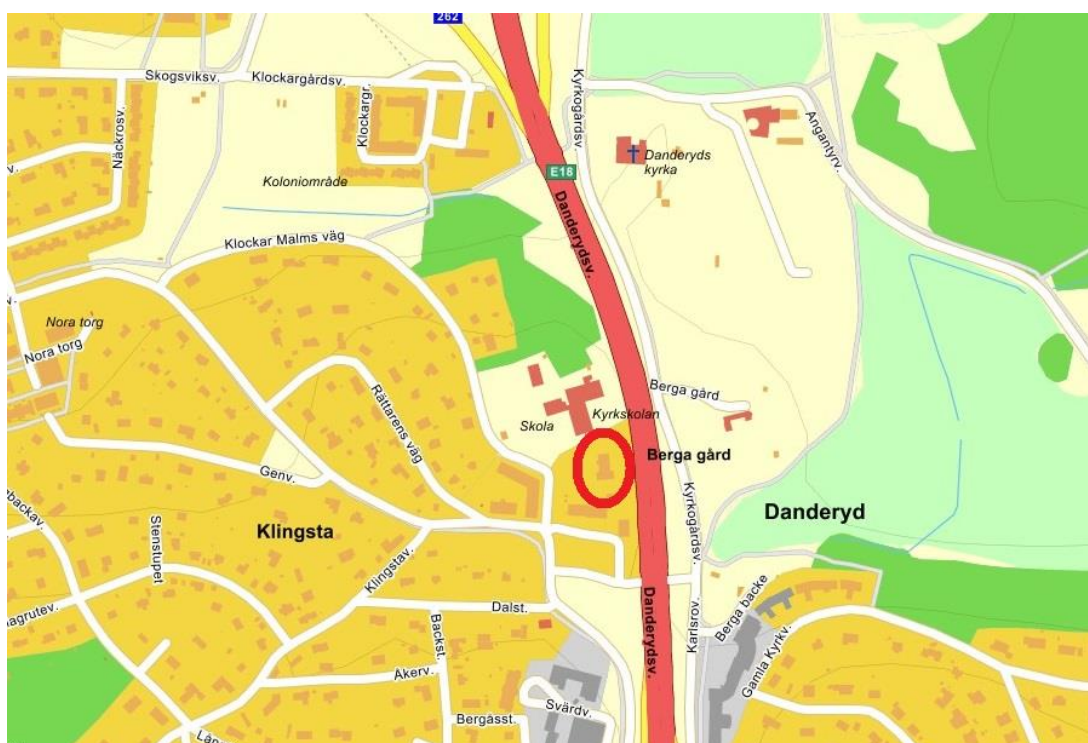
Omfattning och syfte

Den antikvariska förundersökningen omfattar Lärargården och dess uthus.

Syftet med förundersökningen är att beskriva fastighetens kulturhistoriska värden och kvaliteter. Arbetet har innefattat genomgång av arkivmaterial, besiktning på plats 2019-12-12 samt en bedömning av byggnadens kulturhistoriska värde.

Förundersökningen är en fristående handling som förutsättningslöst beskriver byggnaden och dess kvalitéer utan att kommentera eventuella framtida planer.

Orientering



Karta från Eniro.se

Kulturhistoriskt skydd

Danderyds kulturmiljöhandbok

I Danderyds kulturmiljöhandbok som utkom 1991, reviderad 2003, är Lärargården 2 inte utpekad som kulturhistoriskt värdefull.

Plan- och bygglagen

En byggnad behöver inte ha ett specifikt skydd inskrivet i en detaljplan eller vara beskriven i ett kulturmiljöprogram för att lagens bestämmelser om varsamhet och förbud mot förvanskning ska gälla. Plan- och bygglagens bestämmelser om hur byggnader och platser ska hanteras gäller generellt och för all bebyggelse. Lagens skydds och varsamhetsbestämmelser för kulturhistoriska värden finns i kapitel 8.

Kapitel 8

13 § En byggnad som är särskilt värdefull från historisk, kulturhistorisk, miljömässig eller konstnärlig synpunkt får inte förvanskas.

14 § Ett byggnadsverk ska hållas i vårdat skick och underhållas så att dess utformning och de tekniska egenskaper som avses i 4 § i huvudsak bevaras. Underhållet ska anpassas till omgivningens karaktär och byggnadsverkets värde från historisk, kulturhistorisk, miljömässig och konstnärlig synpunkt. Om byggnadsverket är särskilt värdefullt från historisk, kulturhistorisk, miljömässig eller konstnärlig synpunkt, ska det underhållas så att de särskilda värdena bevaras.

17 § Ändring av en byggnad och flyttning av en byggnad ska utföras varsamt så att man tar hänsyn till byggnadens karaktärsdrag och tar till vara byggnadens tekniska, historiska, kulturhistoriska, miljömässiga och konstnärliga värden.

Översiktsplanen

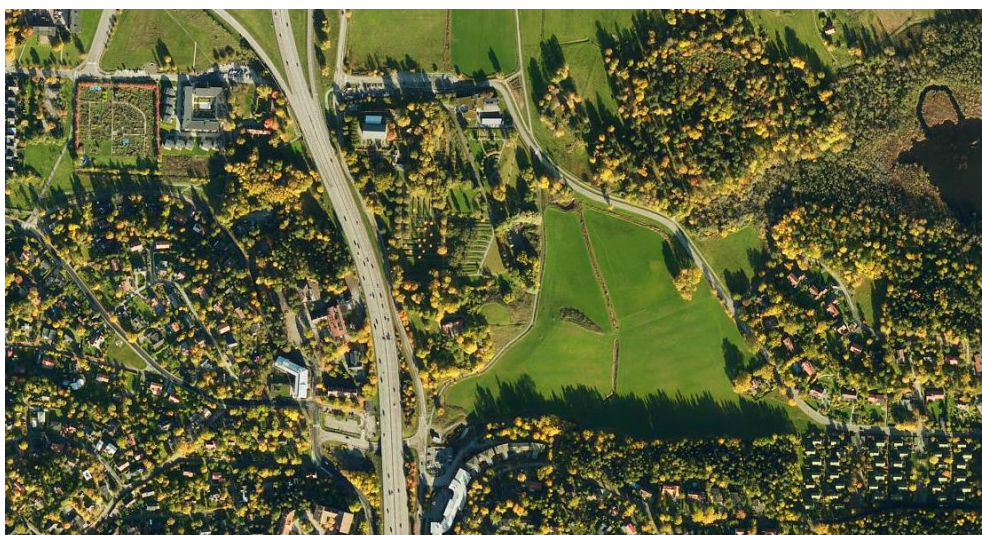


Karta ur Översiktplanen från 2006.

Utvecklingsområden

Lärargården ligger inte inom de områden som är utpekade som utvecklingsområde i översiktsplanen från 2006.

Historik



Karta från Eniro, historiska flygfoton. Det övre fotot är från 1955-67, det nedre är nutid.

Historik



Eleonora Eriksson med sina elever i Danderyds Folkskola omkring 1905.

Foto från Danderyds hembygdsförening.

Nedan följer historik över Lärargården enligt Danderyds hembygdsförenings bok "Den lilla trädgårdsstaden Danderyd" utgiven 2016.

På 1840-talet invigdes Danderyds första skolhus/fattighus mitt emot kyrkan intill Klockaregården. I skolan gick ca 70-80 barn, alla samlade i samma skolsal.

1889 invigdes den andra kyrkskolan (nuvarande Lärargården 2) som 1924 byggdes om till lärarbostäder och kom att kallas Lärargården. Fotot från 1905 ovan visar dess ursprungliga utseende. Ursprungliga ritningar finns inte Danderyds kommunarkiv men enligt ombyggnadsritningarna från 1924 då skolbyggnaden byggdes om till lärarbostäder fanns på nedervåningen en femrumslägenhet med jungfrukammare, en trea och en tvåa. På övervåningen fanns två ettor och två tvåor samt sex mindre vindskontor. Vid ombyggnaden 1924 ändrades även fönstren på ovanvåningen, en takkupa på den södra vinkelställda byggnaden revs och en av entréerna mot väster revs.

På tomten fanns ett uthus som delvis bestod av en äldre källare. På ritningen från 1924 innehåller uthuset mat- och vedförråd.

JANNEZD FOLLEOLA

OMBYGGNAD AV HÄRREBUSTAD



Ombyggnadsritningar från 1924, Danderyd kommuns arkiv.

1926 byggdes ytterligare en skola i området, nuvarande Kyrkskolan.

1977 byggdes Lärargårdens bostäder om till kontor för kommunens förvaltningar. Alla stora rum delades upp i mindre kontorsrum, alla kök förutom ett revs ut, alla badrum ändrades till wc.

1981 tilläggsisolerades byggnaden och fasaden kläs med gul fasadplåt.

1987 tillkommer ett fönster på den östra fasaden, nedre våningen

1990/1991 sker invändiga ombyggnader, planlösningen ändras till flera mindre kontorsrum. Takkupan på den östra fasaden förlängs.

1991 Brand i delar av byggnaden, delar av den östra fasaden återställs inklusive ett antal takstolar. Byggnaden vattenskadas.

Idag används byggnaden som kontor för ett privat företag.

Beskrivning



Lärargården 2 ligger tillsammans med Kyrkskolan samt ett flerbostadshus från 1940-talet i ett område mellan villabebyggelse och E18. På andra sidan motorvägen ligger Danderyds kyrka med kyrkogården.

Tomten kring Lärargården är uppvuxen med flertalet större träd. I den högra delen av tomten ligger uthuset som tillhör Lärargården. Framför huvudentrén finns en grusad rondell och på båda sidor om huset finns parkeringar.

Exteriör

Lärargårdens byggnadsvolym är till stor del bevarad från uppförandetiden, vissa förändringar vad gäller fönster och takkupor har skett. Sentida ombyggnationer har utförts utan att ta hänsyn till traditionella material och metoder så upplevelsen av huset är idag mycket annorlunda än från uppförandetiden.

Byggnaden är uppförd i två våning med en vinkelställd byggnadskropp mot söder samt källare. Sadeltaket är klätt med svart plåt, hängrännor och stuprör av svart plåt. Fasaderna är tilläggsisolerade med gul fasadplåt, ursprunglig sockel av natursten är bevarad.

Huvudentrén är en farstuutbyggnad med sentida trappa av skiffer med modern dörr med sidofönster. På baksidan finns en tillgänglighetsentré med en ramp av trä. På den östra fasaden mot den vinkelställda byggnadskroppen finns ett inglasat vindfång, entrédörren är en glasad balkongdörr. På den södra gaveln finns ytterligare en entré, trappa av skiffersten och vitmålad tät dörr. På den norra gaveln finns en mindre källardörr av vitmålade brädor.

Fönstren i nedervåningen är fyrluftsfönster med större lufter i de två nedre lufterna. På övervåningen sitter mindre fyrluftsfönster med fyra lika stora lufter. Fönstrens utformning, förutom de som tillkommit på den östra fasaden, är likadana som fönstren på

ombyggnadsritningen från 1924. Samtliga fönster är utbytta till lackade aluminiumfönster, de flesta fönstren på nedervåningen har säkerhetsgaller av vitlackad stål.

På tomten finns ett mindre förråd med rödmålad träpanel, svart tegelimiterande plåt på taket. Modern dörr och fönster. Byggnadsvolymen densamma som på ritningen från 1924.

Interiör

Den ursprungliga planlösningen finns endast delvis bevarad, de två trapphusen ligger på ursprunglig plats. I övrigt har byggnaden den planlösning som tillkom vid ombyggnaden 1991 med flertalet mindre kontorsrum. Samtliga ytskikt är moderna, såsom undertak, golv och snickerier.

Kulturhistoriska värden

Att beskriva äldre bebyggelsemiljöers kulturhistoriska värden är en metod för att analysera och beskriva andra värden än de ekonomiska. Det rör sig om värden som ger oss information om tidigare historiska förhållanden och värden i kulturmiljön som ger upphov till upplevelser hos brukare och/eller besökare. Kulturhistoriska värden tar sig fysiska uttryck i hur ett område är planerat, bebyggelsens och landskapets utformning, byggnadsmaterial, färgsättning och utformning av mark och hägnader.

I en utredning av kulturhistoriska värden identifieras miljöns eller bebyggelsens egenskaper och uttryck, det kulturhistoriska sammanhangets egenskaper och uttryck, utifrån möjligheten att tillgodogöra sig kunskap eller förståelse från miljön/bebyggelsen om människors livsvillkor bakåt i tiden. Egenskaperna bär de kulturhistoriska värdena, och de förmedlar kunskap och förståelse. Denna antikvariska utredning ska beskriva och värdera Lärargården i relation till de egenskaper och uttryck som förmedlar kunskap om ett historiskt sammanhang.

Miljömässiga och samhällshistoriska värden

Lärargården har ett samhällshistoriskt värde genom dess historia som en av Danderyds första skolbyggnader. Genom dess byggnadsvolym har den ett visst miljömässigt värde då den ligger bredvid den nyare skolan som tillkom 1926.

Byggnadshistoriskt värde

Byggnaden har ett begränsat byggnadshistoriskt värde då sentida ombyggnader har gjorts utan att använda traditionella material och metoder. För att tillvarata och skydda de kulturhistoriska värdena som byggnaden har bör byggnaden vid eventuella framtida ombyggnader återfå en mer traditionell utformning, bland annat bör fasaden bytas till träfasad.



Byggnadsvolymen är till stor del bevarad men husets uttryck är något annat idag än vid uppförandet.

Utlåtande

Vår bedömning är att Lärargården 2 har ett begränsat kulturhistoriskt värde. Senare års ombyggnader har gått hårt fram, varken utvändigt eller invändigt finns ursprungliga byggnadsdetaljer eller planlösningar bevarade. Främst är det byggnadsvolymen som vittnar om dess äldre historia som skolbyggnad som är kulturhistoriskt värdefull.

Källor och litteratur

Kulturhistorisk värdering av bebyggelse, Axel Unnerbäck 2002

Plattform Kulturhistorisk värdering och urval. Grundläggande förhållningssätt för arbete med att definiera, värdera, prioritera och utveckla kulturarvet. Rapport från Riksantikvarieämbetet 2015-01-19

Otryckta källor

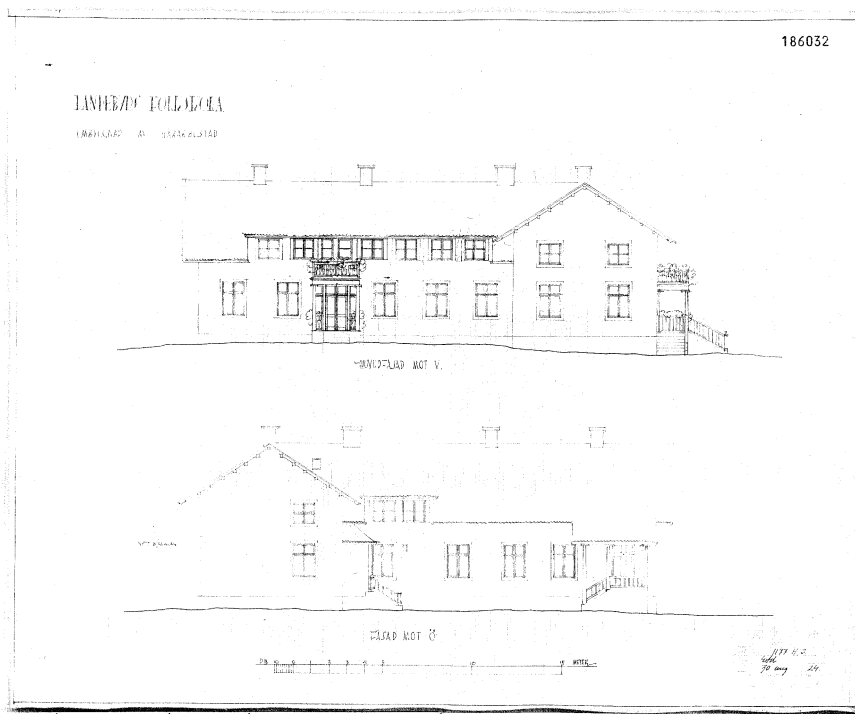
Danderyds hembygdsförening

Danderyds kommunarkiv

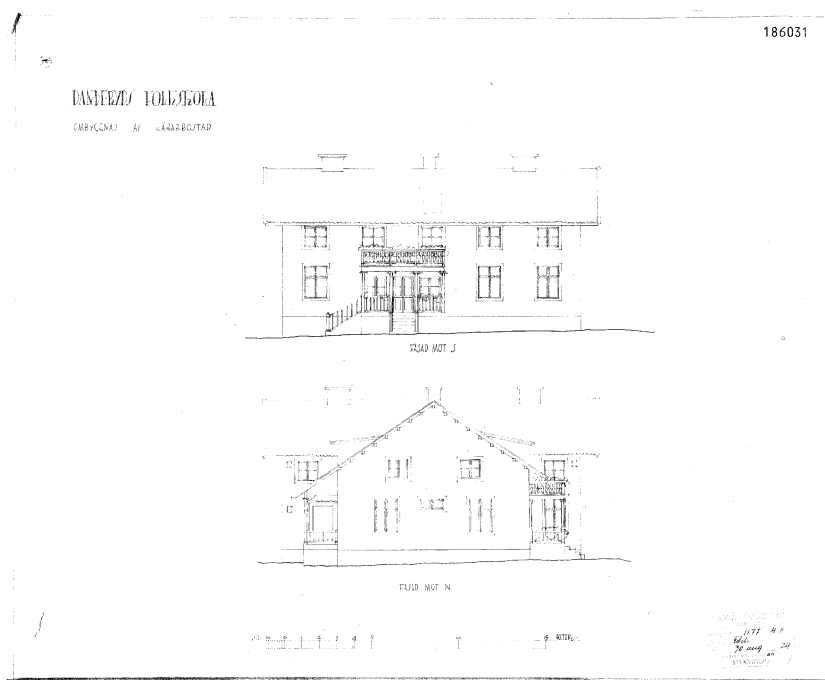
Tryckta källor

"Den lilla trädgårdsstaden Danderyd" (2016), Danderyds hembygdsförening.

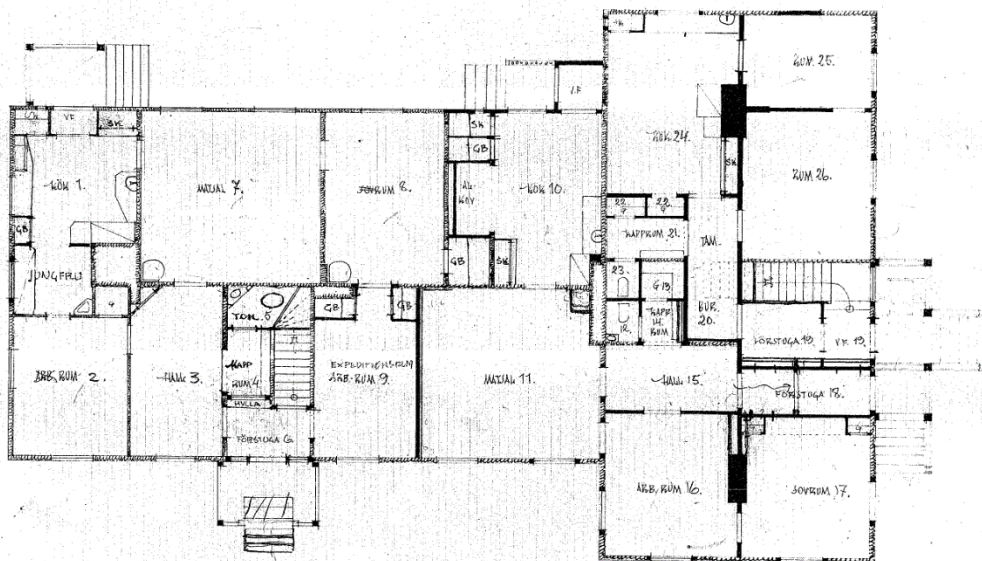
Ritningsbilaga



Ombyggnadsritning 1924, Danderyds kommunarkiv.

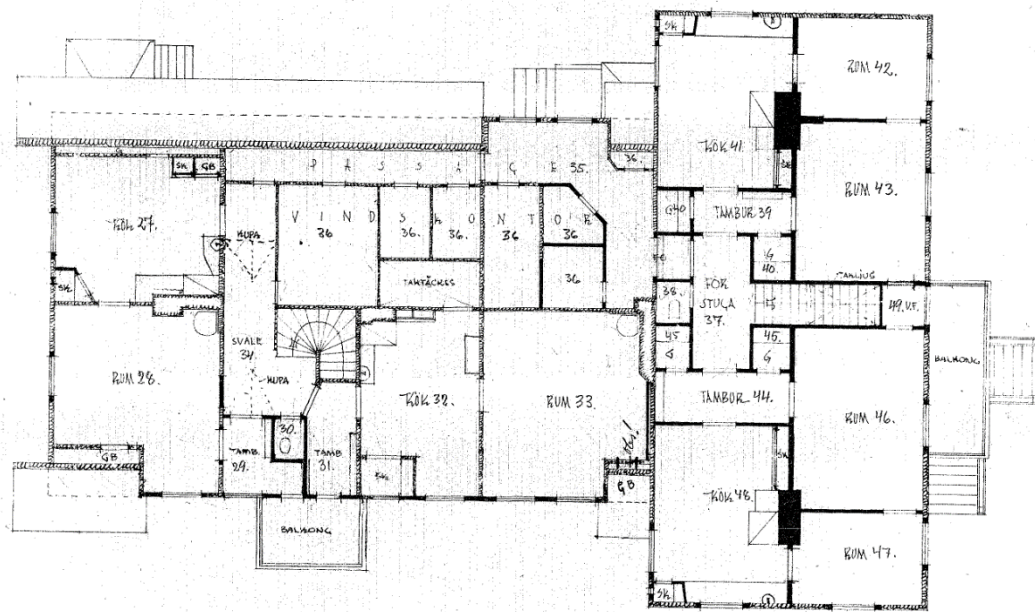


Ombyggnadsritning 1924, Danderyds kommunarkiv.



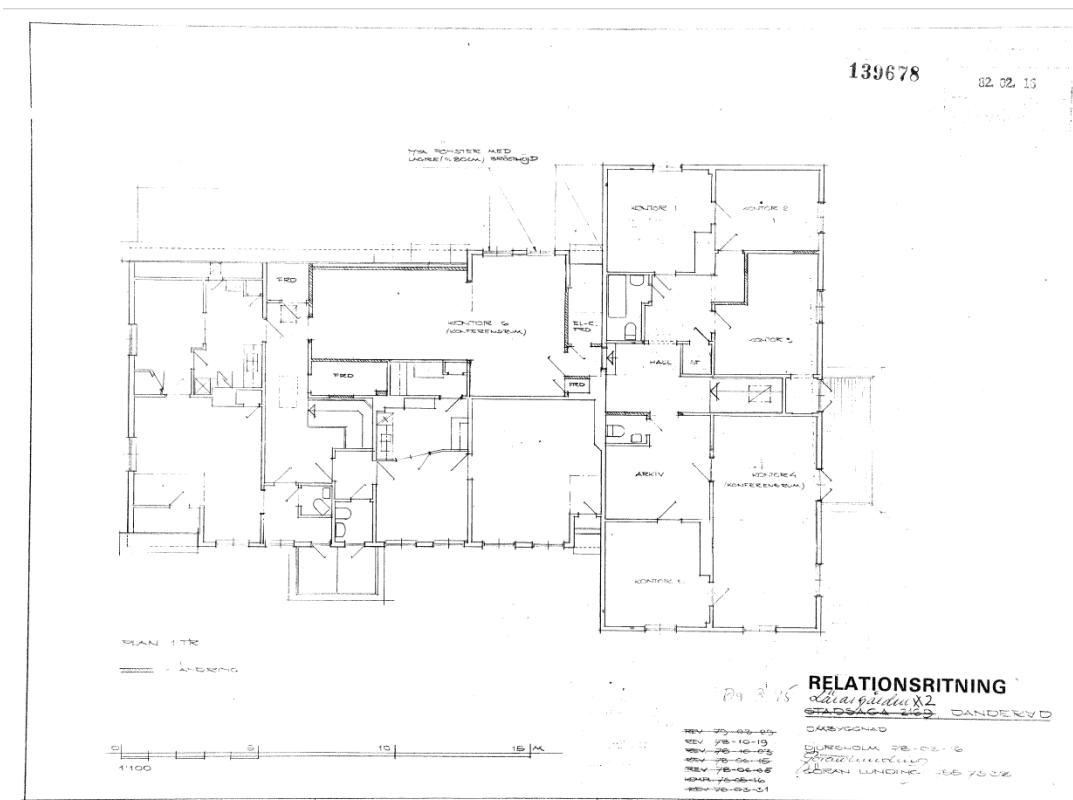
PLAN AV BOTTENVÅNING

Bottenvåningen, ombyggnadsritning 1924, Danderyds kommunarkiv.

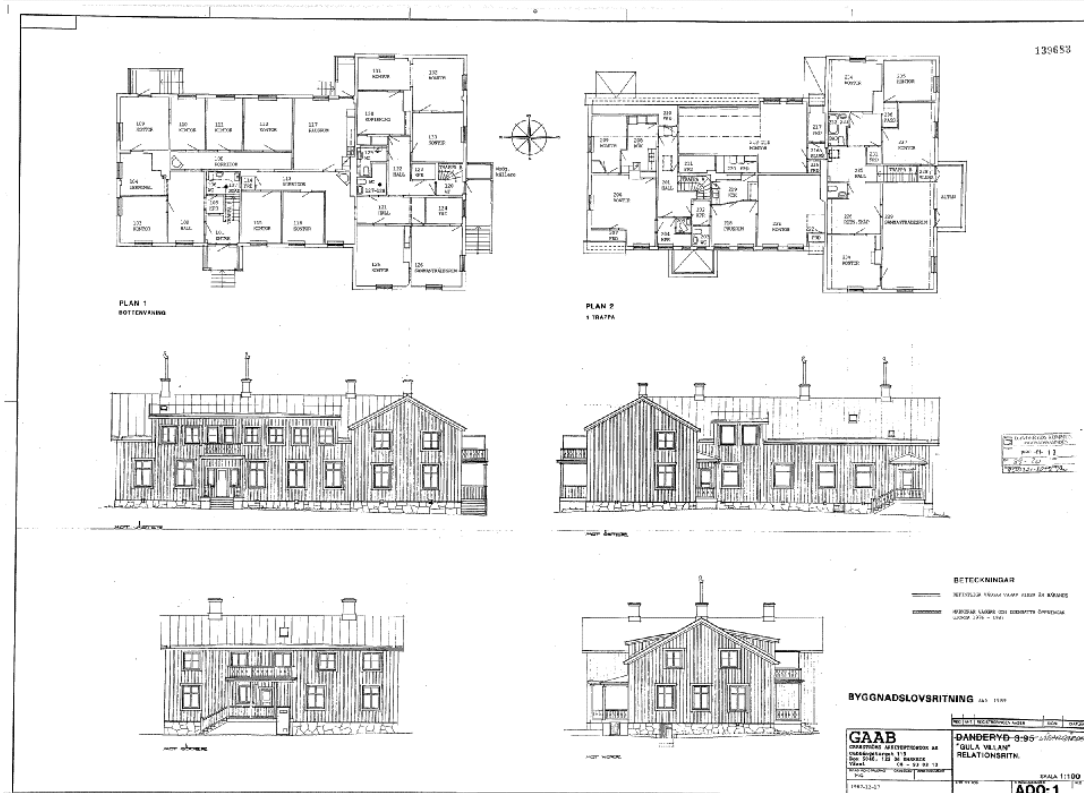


PLAN AV VÅNING 1 TR

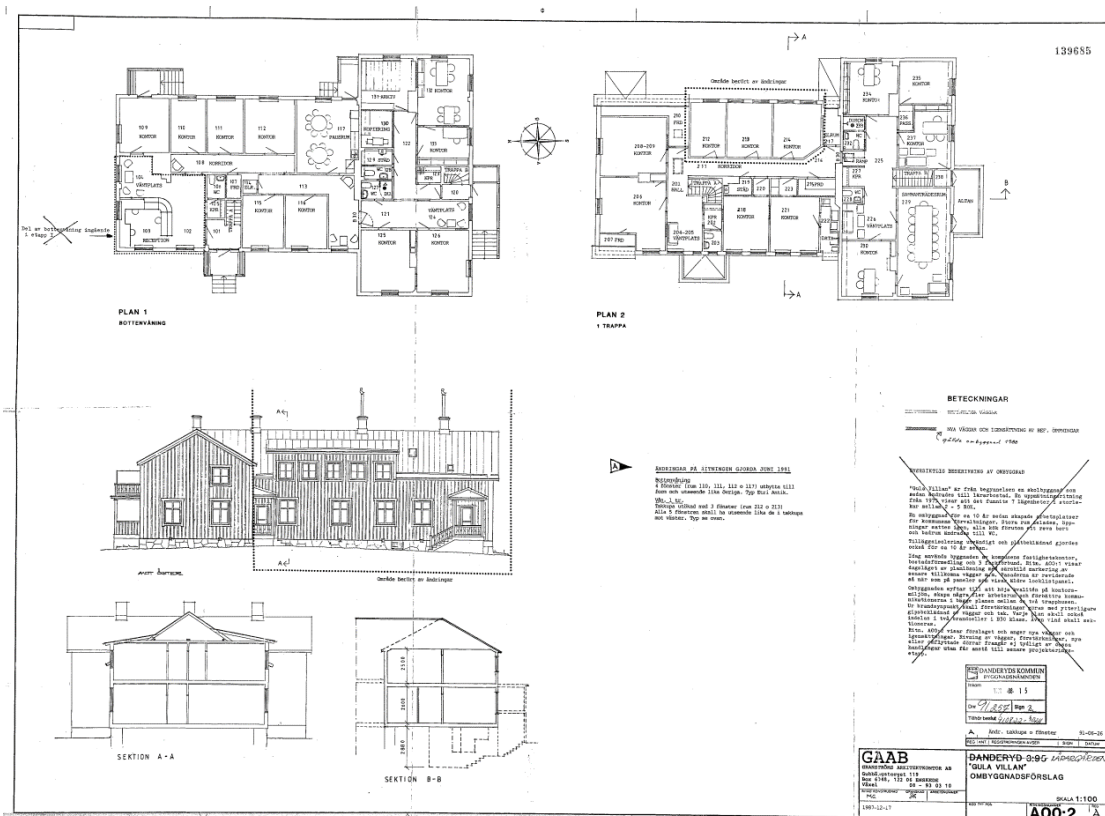
Våning 1 tr, ombyggnadsritning 1924, Danderyds kommunarkiv.



Ombyggnadsritning 1977, vån 1 tr, Danderyds kommunarkiv.



Ombyggnadsritning 1990, Danderyds kommunarkiv.



Ombyggnadsritning 1991, Danderyds kommunarkiv.

Fotobilaga



Fasad mot väster.



Fasad mot väster.



Modernt entréparti.



Tilläggsisolering med gul fasadplåt.



Fasad mot söder.



Entrétrappa av skiffersten.



Fasader åt söder och öster.



Östra fasaden.



Östra och norra fasaden.



Norra fasaden



Samtliga fönster är utbytta mot moderna aluminiumfönster.



Ursprunglig sockel av natursten finns bevarad.



På tomten finns även ett mindre uthus.