



Program

till detaljplan för

**Kraftledningen 1-5, Vildapeln 1-2, Nyponet 2-3,
Kabbelekan 14 samt del av Danderyd 2:1**

i Danderyd, Danderyds kommun

En ny detaljplan ska i regel grundas på ett program, som anger utgångspunkter och förutsättningar för planarbetet samt uttrycker kommunens mål och avsikter med planen. I programmet ges endast en översiktlig bild av tänkt utveckling. Detaljerna klaras ut i den fortsatta planprocessen.



INNEHÅLLSFÖRTECKNING

INLEDNING	3
Planprocessen	3
Bakgrund och syfte.....	3
Planområdet.....	3
PLANFÖRHÅLLANDEN	4
Planuppdrag.....	4
Översiktsplan.....	4
Detaljplaner, fastighetsplaner och förordnanden	5
NULÄGESBESKRIVNING	5
Natur och mark.....	5
Geotekniska förhållanden och fornminnen	5
Lek och rekreation.....	5
Bebyggelseområden	5
Service.....	6
Trafik och kommunikationer.....	6
Teknisk försörjning	6
Dagvatten	6
Hälsa och säkerhet.....	7
PROGRAMFÖRSLAG.....	7
BEHOVSBEDÖMNING	10



INLEDNING

Planprocessen

Som inledning till arbetet med en ny detaljplan ska enligt Plan- och bygglagen, PBL 5 kap 18 §, ett program tas fram. I programmet redovisas bakgrund och förutsättningar för planläggningen. Efter programskedet påbörjas detaljplanearbetet där vald inriktning från programskedet utgör grunden för utformning av detaljplanens beskrivningar och bestämmelser. Programskedet är det första av tre tillfällen för allmänhet och remissinstanser att lämna synpunkter. Efter varje sådant tillfälle gör miljö- och stadsbyggnadskontoret en sammanställning och kommenterar de synpunkter som framförts samt redovisar dessa för byggnadsnämnden. Slutligen antas detaljplanen av kommunfullmäktige. Sakägare (d v s närboende fastighetsägare) som har kommit in med synpunkter som inte har tillgodosetts har sedan cirka tre veckor på sig att överklaga antagandebeslutet.

Bakgrund och syfte

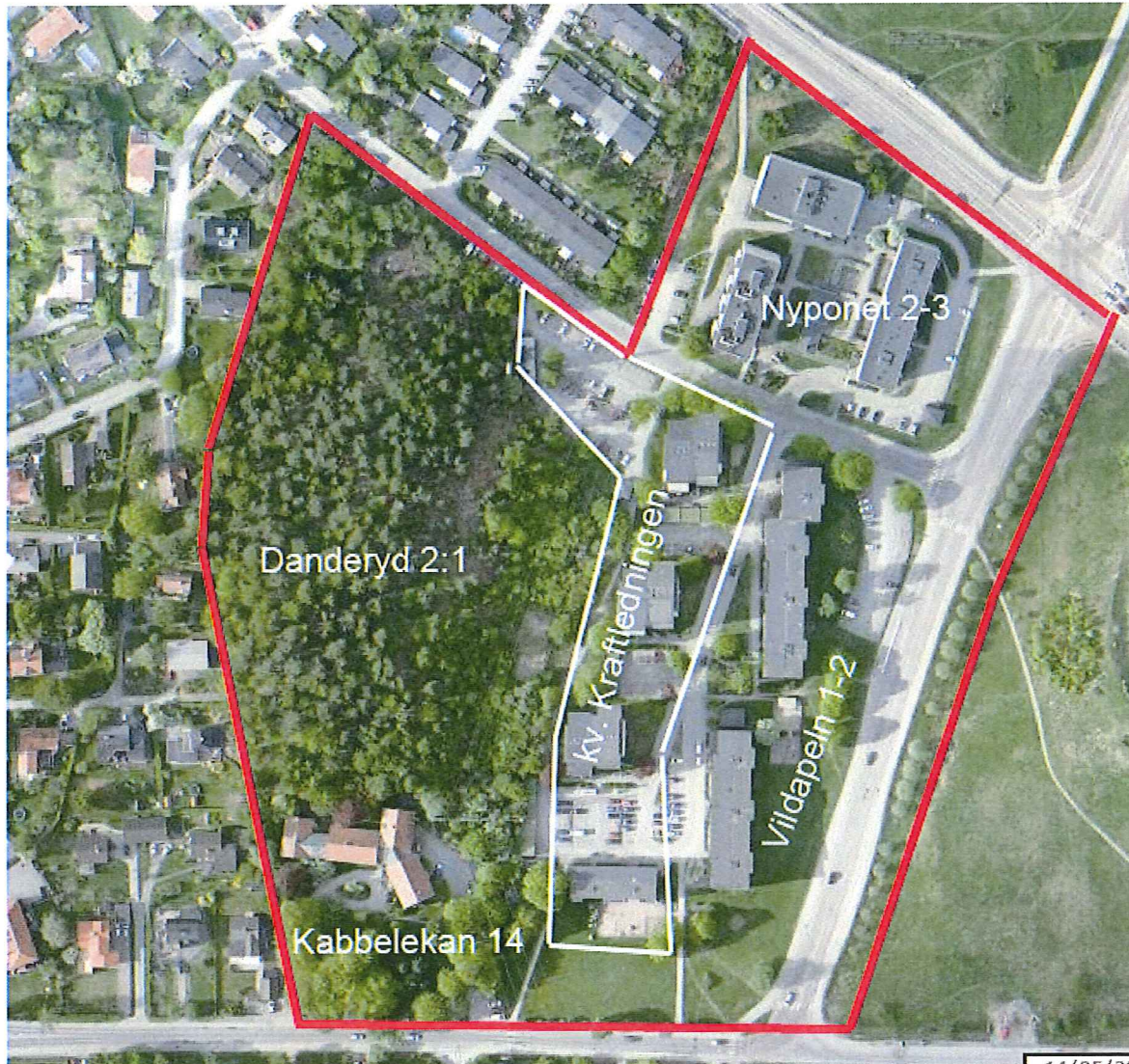
Syftet med planläggningen är att pröva förutsättningarna för kompletterande bostadsbebyggelse omkring Slånärvägen, väster om Enebybergsvägen och norr om Skogsviksvägen.

Bostadsbolaget Rikshem har haft kontakt med kommunen och visat förslag till utveckling med bostadsbebyggelse inom området.

Planområdet

Området är beläget i Danderyd strax söder om Rinkebyskogens södra spets och utgörs av fastigheterna: Kraftledningen 1-5, Vildapeln 1-2, Nyponet 2-3, Kabbelekan 14 samt grönområdet inom del av Danderyd 2:1, strax norr om Kabbelekan 14. Större delen av området ägs av Rikshem förutom fastigheterna Kabbelekan 14 och Danderyd 2:1 i väster som ägs av Danderyds kommun.

Planområdets areal är knappt 80 000 kvadratmeter.



PLANFÖRHÅLLANDEN

Planuppdrag

Kommunstyrelsen har 2011-11-21 § 179 uppdragit åt byggnadsnämnden utarbeta ett förslag till planprogram för Kraftledningen 1-5, Vildapeln 1-2, Nyponet 2-3, Kabbelekan 14 samt grönområdet inom del av Danderyd 2:1, norr om Kabbelekan och väster om Slånärvägen.

Rakt genom området i nord-sydlig riktning finns en kraftledning, denna beräknas tas ur drift år 2015.

Översiktsplan

I översiktsplanen för Danderyds kommun, antagen 2006, anges att en prövning angående markanvändningen skall ske då kraftledningar som går genom bebyggelseområden i kommunen tas bort. När det gäller bostadsbebyggelse förordas detta i befintliga bebyggelseområden där vägar och ledningsnät redan är utbyggda.



Detaljplaner, fastighetsplaner och förordnanden

Gällande detaljplaner för området är S65 från 1958, S72 från 1960 och S73 från 1960.

Detaljplan S65 anger i huvudsak park för Danderyd 2:1, allmänt ändamål (ålderdomshem) för Kabbelekan 14, samt bostads- och handelsändamål för fastigheterna Nyponet 2 och 3. För fastigheterna finns tomtindelningar från 1961 samt 1969

Detaljplan S72 anger bostadsändamål samt allmän plats (park) för fastigheterna Kraftledningen 2-5 och Vildapeln 1-2
För fastigheterna finns tomtindelningar från 1960.

Detaljplan S73 från anger område för panncentral på fastigheten Kraftledningen 1.
En tomtindelning finns från 1960.

En förutsättning för att en ny detaljplan skall kunna antas är att kraftledningen är tagen ur drift.

NULÄGESBESKRIVNING

Natur och mark

Den västra delen av planområdet utgörs av en skogsbeklädd kulle som genomkorsas av gångstigar. Resten av området sluttar svagt från norr till söder. Inom och i direkt anslutning till planområdet finns många olika vegetationstyper: blandskog med tall, gran, lönn och asp, ängsmark på andra sidan Enebybergsvägen som slås kontinuerligt, odlingsområde strax söder om planområdet samt en större bokdunge i sydvästra delen av planområdet.

Geotekniska förhållanden och fornminnen

Enligt SGUs Jordartskarta består marken av berggrund längst i väster och postglacial lera i öster samt sandig morän i mittersta delen av området.

Det finns inga kända fornlämningar inom planområdet.

Lek och rekreation

Inom planområdet finns en mindre lekplats. Söder om planområdet finns kommunens cykellek för övning av trafikregler. Strax norr om programområdet ligger Rinkebyskogen med motionsspår, här finns också starten för första etappen av Roslagsleden som fortsätter genom Rinkebyskogen och vidare norrut till Karby gård.

Bebyggelseområden

Större delen av den befintliga bebyggelsen är från början av 60-talet och består dels av punkthus i tio våningar samt lägre lamellhus i fyra våningar. Bebyggelsen inom planområdet är storskalig och omgärdas av radhuslängor samt villakvarter. På fastigheten söder om planområdet finns en cykellekplats samt odlingslotter.



På fastigheten Kabbelekan 14 fanns tidigare ett vårdboende, Solgården. Det revs för att det inte var ändamålsenligt byggt samt inte energieffektivt ur uppvärmningssynpunkt. Fastigheten är fortfarande aktuell för liknande verksamhet och beräknas kunna vara ca 1500 kvm i 2-3 våningar.

Service

Mörby centrum ligger drygt 1 kilometer söder om planområdet och kan nås med buss eller via gång- och cykelvägar. 300 meter söder om planområdet ligger Nora torg med några mindre butiker samt bageri.

Trafik och kommunikationer

Direkt öster om planområdet går Enebybergsvägen som trafikeras av ett par ringlinjer som utgår från bussterminalen vid Danderyds sjukhus och passerar Stocksund och Djursholm. Norr om planområdet går Edsbergsvägen som trafikeras av buss till och från Sollentuna. Längs Enebybergsvägen går en cykelväg som ingår i det regionala cykelstråket.

400 meter norr om planområdet finns busshållplatser som trafikeras av bussar mot bussterminalerna vid Mörby centrum och Danderyds sjukhus som i sin tur har anslutande tunnelbanelinje mot Stockholm.

Omkring 300 meter öster om planområdet går E18 i nordsydlig riktning.

Teknisk försörjning

Befintlig bebyggelse är ansluten till elnätet samt till det kommunala ledningsnätet för vatten och avlopp. Ett större ledningsstråk med VA-ledningar går i nordsydlig riktning längs Enebybergsvägens västra kant.

Dagvatten

Vattendirektivet, med nya mål för vattenkvaliteten i sjöar och vattendrag, innebär att en ny detaljplan inte får leda till någon försämring av befintlig vattenkvalitet. Därmed blir hanteringen av dagvattnet en viktig fråga.

Planområdet sluttar i nordsydlig riktning och gränsar till ett lågt beläget område söder om planområdet som tidigare varit havsbotten. I detta område går i dagsläget en kulvert från Ekebysjön vidare mot Danderyds kyrka och sen mot Nora träsk. Ekebysjön ligger relativt högt och avvattnas därför via kulverten.

Inom områdena för bostadsbebyggelse kan andel hårdgjord yta komma att regleras i planbestämmelserna eftersom en viktig del av planen går ut på att skapa fler och mer värdefulla gröna ytor inom bostadskvarteret på bekostnad av hårdgjorda ytor som parkeringar och impediment och samtidigt se till att dagvattnet har möjlighet att infiltreras på ett naturligt sätt i vegetationen.



Hälsa och säkerhet

Buller, partikelhalter samt riskfrågor behöver utredas längre fram i processen med tanke på närheten till både Enebybergsvägen/ Edsbergsvägen samt till E18.

Planområdet ligger på samma nivå eller något lägre än E18. Landskapet mellan utgörs av en öppen ängsbacke med trädplantering längs Enebybergsvägen vilket gör att partiklar från vägen sannolikt sprids med vinden.

PROGRAMFÖRSLAG

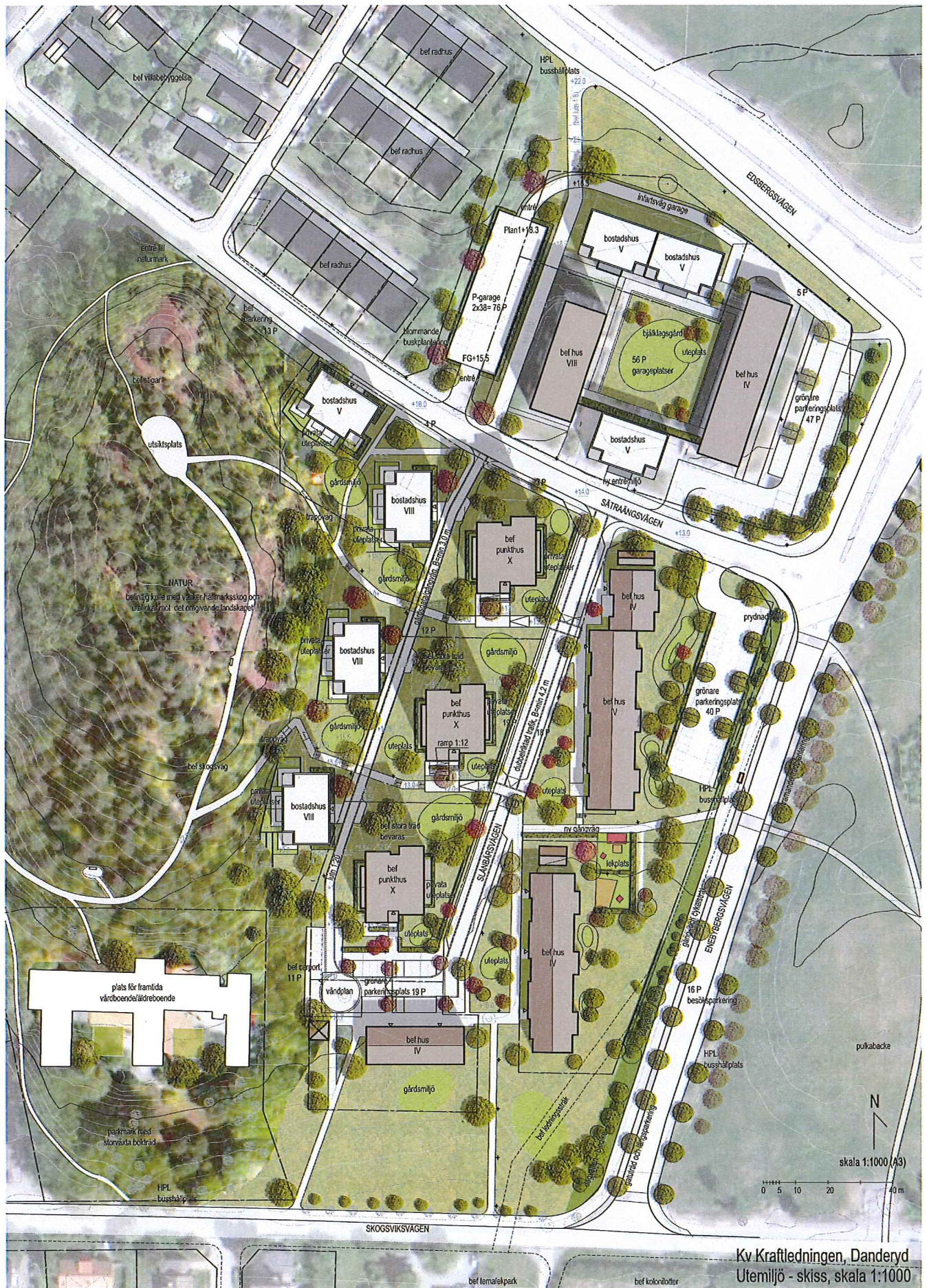
Programförslaget innebär en möjlighet att skapa 130 lägenheter fördelade på bland annat fyra punkthus. Inom fastigheterna Nyponet 2 och 3 föreslås fem våningar tillkomma på södra byggnaden mot Sätträängsvägen.

Befintliga kontorshus längst i norr skulle kunna ersättas med bostadshus och då inrymma 40 lägenheter. En ny byggnad för vårdverksamhet på Kabbelekan 14 beräknas kunna vara ca 1500 kvm i 2-3 våningar.

För att skapa en mindre andel hårdgjord yta inom bostadsområdet samt grönare bostadsgårdar lokaliseras en del befintliga parkeringsytor till norra delen av området mot Sätträängsvägen. Infart till punkthusen föreslås ske via Slånbärsvägen och vidare norrut i en gårdsgata.

Marken som tas i anspråk är till största delen hårdgjord. Förslaget kommer att minska andelen hårdgjorda ytor, vilket reducerar dagvattenflöden till dagvattenledningar och i förlängningen recipienten. Minskas de hårdgjorda ytorna kan i förlängningen vattenkvaliteten i Edsviken förbättras.

För det fortsatta planarbetet behöver bland annat buller, partiklar, risk och dagvattenhantering utredas närmare. En ny detaljplan kommer inte kunna antas förrän kraftledningen är tagen ur drift.



Kv Kraftledning, Danderyd
Utemiljö - skiss, skala 1:1000



Vy från sydöstra hörnet av planområdet in mot kv. Kraftledningen, före respektive efterbild.



BEHOVSBEDÖMNING

Enligt plan- och bygglagen, 4 kap 34 § och miljöbalken 6 kap 11 §, ska en miljöbedömning upprättas om program eller planer kan antas medföra betydande miljöpåverkan. Ett första ställningstagande kring förväntad miljöpåverkan görs i en så kallad behovsbedömning. Detaljplanen bedöms inte innebära sådan betydande påverkan på miljön som fordrar en miljökonsekvensbeskrivning enligt Plan- och bygglagen eller miljöbedömning enligt miljöbalken. De bedömningar av miljöpåverkan och andra störningar som ändå behöver göras, redovisas i denna beskrivning.

MILJÖ- OCH STADSBYGGNADSKONTORET

Jamal Esfahani
Stadsarkitekt

Karin Hallman
Planarkitekt



Programsamrådsredogörelse

Detaljplan för Kraftledningen 1-5, Vildapeln 1-2, Nyponet 2-3, Kabbelekan 14 samt del av Danderyd 2:1.

I Danderyd, Danderyds kommun.

Kommunstyrelsen har i beslut 2011-11-21 § 179 uppdragit åt byggnadsnämnden att i en detaljplaneprocess pröva förutsättningarna för kompletterande bostadsbebyggelse omkring Slånbärsvägen, väster om Enebybergsvägen och norr om Skogsviksvägen.

Miljö- och stadsbyggnadskontoret har tagit fram ett program som har varit ute på remiss 2014-03-19 - 2014-05-07. Programhandlingar fanns då tillgängliga i Information Danderyd, samt på kommunens hemsida. Ett samrådsmöte hölls den 9 april 2014 i Mörby centrum där ett 30- tal personer närvarade. Synpunkter och information som framkommit under remisstiden för programmet beaktas i den fortsatta planprocessen.

Nedan följer en sammanställning av de skriftliga yttranden som inkommit under programtiden.



Innehållsförteckning

Sammanfattning	3
Yttranden inkomna under programskedet.....	4
P1. Polismyndigheten i Stockholms län.....	4
P2. Havs- och vattenmyndigheten.....	4
P3. Norrvatten	4
P4. Norrenergi	4
P5. Naturskyddsföreningen i Danderyd	4
P6. Trafikförvaltningen SLL.....	5
P7. Kultur- och fritidsnämnden i Danderyd	5
P8. Käppalaförbundet.....	5
P9. Trafikverket.....	5
P10. Produktionsstyrelsen	5
P11. E.ON. Elnät Sverige AB	6
P12. BRÅ/Trygg i Danderyd.....	6
P13. Länsstyrelsen.....	6
P14. Fastighetsägare till Kabbelekan 6, 7, 11 samt Kattfotsörten 9, 10.....	6
P15. Lantmäteriet	6
P16. Storstockholms brandförsvaret	7
P17. Svenska kraftnät.....	7
P18. Vattenfall eldistribution	7
P19. Fortum distribution	7
P20. Telia sonera Skanova (sent inkommet).....	7
P21. Tekniska nämnden (sent inkommet)	7
P22. Fastighetsnämnden (sent inkommet)	8
P23. Danderyds hembygdsförening (sent inkommet).....	8
P24. Miljö- och hälsoskyddsnämnden (sent inkommet).....	8
Lista över sakägare som inte har blivit tillgodosedda under programskedet	9
Lista med övriga som har inkommit med synpunkter under programskedet	9
Bilaga 1- yttrande från Länsstyrelsen Stockholm	11
Bilaga 2- yttrande från Tekniska nämnden	13
Bilaga 3- yttrande från miljö- och hälsoskyddsnämnden.....	16



SAMMANFATTNING

Programhandlingarna har skickats till berörda remissinstanser och till sakägare

Av de 24 inkomna yttrandena är det 4 stycken som inte har någon erinran mot förslaget.

De viktigaste frågorna redovisas ämnesvis, sammanfattas kort samt blir bemötta. Förändringar i planförslaget som resultat av yttranden redovisas.



YTTRANDEN INKOMNA UNDER PROGRAMSKEDET

Yttranden från Länsstyrelsen och Lantmäteriet återges i sin helhet, i övrigt är yttrandena sammanfattade.

P1. Polismyndigheten i Stockholms län

Yttrande: Polismyndigheten önskar att frågor kring brottsförebyggande åtgärder finns med i ett tidigt skede. Positivt med blandad bebyggelse där arbetsplatser och bostäder samsas i området, det ökar den informella kontrollen. Viktigt med skalskydd, överblickbarhet och rätt belysning. Vidare är det viktigt att samla olika trafikslag intill varandra för att stärka den informella bevakningen. En in- och utfart för biltrafik till och från området ökar upptäcktsrisken.

Kommentar: Dessa frågor tas upp i planprocessen. En del av dem kan dock inte direkt styras genom detaljplan utan bör tas upp i t.ex. byggskedet.

P2. Havs- och vattenmyndigheten

Yttrande: Avstår från att yttra sig.

Kommentar: -

P3. Norrvatten

Yttrande: Informerar om att avtal behövs för arbeten inom Norrvattens ledningsrättsområde. Ledningsrätten gäller ett område som sträcker sig 2,5 meter på ömse sidor om ledningsrättens mitt. Inom det området får fastighetsägaren inte uppföra byggnad, plantera träd eller förändra marknivå utan Norrvattens medgivande.

Kommentar: Synpunkterna beaktas i det fortsatta planarbetet.

P4. Norrenergi

Yttrande: Norrenergi har befintliga fjärrvärmeledningar i utkanten av planområdet och förutsätter att de beaktas i planarbetet. Om ledningarna behöver flyttas för att möjliggöra byggnation beskostas omläggning av exploatören.

Kommentar: Synpunkterna beaktas i det fortsatta planarbetet.

P5. Naturskyddsföreningen i Danderyd

Yttrande: Naturskyddsföreningen anser att hänsyn tagits till områdets natur och karaktär. Ser med tillfredsställelse att man i ett tidigt skede planerar för dagvattenhantering, lokalt omhändertagande av dagvatten och att de hårdgjorda ytorna minskar.



Enligt kommunens plan för avfallshantering står att avfallshantering ska vara del i kommunens planarbete. I programförslaget står inget om detta.

Kommentar: Avfallshantering och det utrymme som behöver reserveras för det kommer att utredas längre fram i planprocessen.

P6. Trafikförvaltningen SLL

Yttrande: Trafikförvaltningen ger råd att i det fortsatta detaljplanearbetet särskilt studera trafiksäkerheten för gående eftersom såväl Edsbergsvägen och Enebybergsvägen måste korsas i plan för att nå de motsatta busshållplatserna liksom busstrafiken till och från Täby.

Kommentar: Trafikfrågorna kommer att behandlas vidare i kommande detaljplaneprocess.

P7. Kultur- och fritidsnämnden i Danderyd

Yttrande: Inget att erinra.

Kommentar: -

P8. Käppalaförbundet

Yttrande: Positivt att dagvattenfrågan är med i programmet och att lokalt omhändertagande förespråkas. I byggskedet av det nya området är det viktigt att länshållningsvatten, som kan uppstå, hanteras så att inget länshållningsvatten avleds till Käppalaverket utan verkets skriftliga medgivande.

Kommentar: Synpunkterna beaktas.

P9. Trafikverket

Yttrande: Ramperna till E18 ligger närmare än 150 m från vissa delar i det tänkta planområdet. Därför bör risk-, buller- och trafikfrågor särskilt studeras i det fortsatta arbetet. Trafikverket vill också i det fortsatta arbetet se omfattningen på trafikallsträng som planen medför och hur kringliggande vägnät belastas. Horisontår 2030 ska användas.

Kommentar: Synpunkterna beaktas.

P10. Produktionsstyrelsen

Yttrande: Byggnad av flerbostadshus ger sannolikt en ökad efterfrågan på förskole- och skolplatser i närområdet, varför barn- och utbildningsnämnden måste ta hänsyn till detta i sin kapacitetsplanering. Även ökad efterfrågan på hemtjänst och LSS-tjänster samt äldreomsorg, socialkontoret måste ta hänsyn till detta i planering.

Produktionskontoret vill betona vikten av att i det fortsatta planarbetet utvecklas så att det kan leverera välfärdstjänster i tillräcklig omfattning och av god kvalitet. Även viktigt med bra kommunikationer för brukare och personal.



Kommentar: Ärendet har skickats på remiss till barn- och utbildningsnämnden och kan därför ta hänsyn till detta i kapacitetsplaneringen. Övriga synpunkter kommer att beaktas i det fortsatta planarbetet.

P11. E.ON. Elnät Sverige AB

Yttrande: Inget att erinra. Befintlig nätstation bedöms klara tillkommande bebyggelse.

Kommentar: -

P12. BRÅ/Trygg i Danderyd

Yttrande: Synpunkter kring de faktorer som gör området attraktivt för personer som avser att begå brott, tänk exempelvis på vegetation, belysning, överblickbarhet.

Kommentar: Dessa frågor tas upp i en eventuell planprocessen. En del av dem kan dock inte direkt styras genom detaljplan utan bör tas upp i t.ex. byggskedet.

P13. Länsstyrelsen

Yttrande: Se bilaga 1

Kommentar: Länsstyrelsen berör frågor som riksintresse samt hälso- och riskfrågor relaterat till E18. De anser att dessa frågor behöver utredas närmare vilket är tanken i kommande planprocess.

De anser också att frågor om markens lämplighet avseende byggnation i området bör undersökas vidare. Detta kommer också att utredas närmare i planprocessen.

P14. Fastighetsägare till Kabbelekan 6, 7, 11 samt Kattfotsörten 9, 10

Yttrande: Synpunkter på planerna för Kabbelekan 14 avseende byggnadens utformning och brist på tydliga illustrationer över huset.

Positiva till planerna vid Kraftledningen 1-5, Vildapeln 1-2 och Nyponet 2-3.

Kommentar: I programskedet presenteras utgångspunkter och mål för området på ett högst visionärt sätt. Därför är bilderna och illustrationerna inriktade på att visa områdets tänkbara bebyggelsestrukturer och volymer av tillkommande bebyggelse.

Under planprocessens gång kommer illustrationer och ritningar som är mer tydliga att kunna presenteras allt eftersom förslaget utvecklas till en färdig detaljplan.

P15. Lantmäteriet

Yttrande: Kraftledningen omfattas av officialrättighet som belastar berörd mark tills den upphävs genom fastighetsreglering.

Inom fastigheterna Nyponet 2 och 3 finns en gemensamhetsanläggning som omfattar garage och biluppställningsplats, gårdsutrymme, lekplaster, undercentral med ledningar för värme och varmvatten, ledningar för VA och dagvatten mm. En omprövning av gemensamhetsanläggningen kommer bli aktuell med anledning av planförslaget.



Kommentar: Synpunkterna beaktas.

P16. Storstockholms brandförsvaret

Yttrande: SSBF anser att en riskutredning bör tas fram eftersom tankbilar som transporterar drivmedel till OKQ8 och Statoil på Enebybergsvägen passerar programområdet närmare än 150 meter. SSBF anser att länsstyrelsens publikation "Riskhänsyn vid planläggning av bebyggelse" kan ligga till grund för en förenklad riskutredning.

Tillgång till vatten för brandsläckning måste säkerställas med konventionellt brandpostsystem enligt VAVP76 och P83. Maximalt 150 meter mellan brandposter.

Kommentar: Riskfrågorna kommer att behandlas i det fortsatta planarbetet, synpunkterna beaktas.

P17. Svenska kraftnät

Yttrande: I planprogrammet anges att rivning av ledningen ska ske 2015 men i dagsläget planeras rivningen 2016.

Kommentar: Noteras.

P18. Vattenfall eldistribution

Yttrande: Inget att erinra

Kommentar: -

P19. Fortum distribution

Yttrande: Vad gäller distributionsanläggningar för el rivs befintlig 220kV luftledning mellan Värtan-Danderyd tidigast 2016.

Kommentar: Noteras.

P20. Telia sonera Skanova (sent inkommet)

Yttrande: TeliaSonera har kanalisation inom planområdet och önskar så långt som möjligt att behålla befintliga teleanläggningar i sina nuvarande lägen för att undvika olägenheter och kostnader i samband med flytt.

Kommentar: Synpunkten beaktas i det fortsatta planarbetet.

P21. Tekniska nämnden (sent inkommet)

Yttrande: Se bilaga 2



Kommentar: Frågor kring dagvatten, trafik och avfall kommer att behandlas i den kommande planprocessen.

P22. Fastighetsnämnden (sent inkommet)

Yttrande: Fastighetsavdelningen önskar ur ett lokalförsörjningsperspektiv en flexibel plan gällande kommunens tomter så att byggrätten kan disponeras fritt gällande placering och användning.

Kommentar: Synpunkterna beaktas.

P23. Danderyds hembygdsförening (sent inkommet)

Yttrande: Danderyds hembygdsförening är i stort sett positiv till syftet med planen och förutsätter att buller-, partiklar och riskfrågor utreds. Däremot saknar DHF en mer detaljerad tidsplan för planarbetet. Föreningen är även mycket tveksam till den föreslagna förutsättningen att planen inte kan antas av KF förrän Svenska kraftnäts arbete med att ta bort ledningen genomförs. Planer överklagas ofta vilket kan leda till att planen fördröjs. Det är olyckligt i och med bostadsbristen.

Kommentar: En tidplan för detaljplanen kommer att tas fram när ett beslut om detaljplan finns och det är dags påbörja processen med att ta fram ett detaljplaneförslag.

Vid tidpunkten för detaljplanens antagande måste marken vara lämplig för ändamålet som föreslås i planen. En del saker kan villkoras i en detaljplan, dock är inte en kraftledning en sådan sak. Kraftledningens borttagande är beroende av en annan ägare än markägaren och det blir därför inte möjligt att i detaljplan villkora bort ledningen. Så länge kraftledningen är kvar är marken inte lämplig för användningen och ändamålen i detaljplanen.

P24. Miljö- och hälsoskyddsnämnden (sent inkommet)

Yttrande: Se bilaga 3

Kommentar: Nämnden tar upp frågor kring dagvatten, naturmiljö och avfallshantering i området. De tar också upp frågor kring trafikbuller och luftkvalitet från omkringliggande vägar i synnerhet Edsbergsvägen, Enebybergsvägen och E18.

Vidare föreslår nämnden att det inte är ovanligt med markföroreningar vid äldre panncentraler och att förekomst av markföroreningar bör utredas där panncentralen bör undersökas.

Vad gäller materialval och energilösningar är en del av de frågorna inte lämpliga att styras i en detaljplan men synpunkterna förs vidare för kommande byggprocess.

Ovanstående frågor kommer att behandlas i kommande planprocess. Synpunkterna beaktas.



LISTA ÖVER SAKÄGARE SOM INTE HAR BLIVIT TILLGODOSEDDA UNDER PROGRAMSKEDET

Namn	Ägare till fastighet (fastighetsbeteckning)

LISTA MED ÖVRIGA SOM HAR INKOMMIT MED SYNPUNKTER UNDER PROGRAMSKEDET

Namn på person, organisation, företag eller myndighet	Ägare till fastighet (fastighetsbeteckning)
Polismyndigheten i Stockholms län	
Havs- och vattenmyndigheten	
Norrvatten	
Norrenergi	
Naturskyddsföreningen i Danderyd	
Trafikförvaltningen SLL	
Kultur- och fritidsnämnden i Danderyd	
Käppalaförbundet	
Trafikverket	
Produktionsstyrelsen	
E.ON. Elnät Sverige AB	
BRÅ/ Trygg i Danderyd	
Fastighetsägare till Kabbelekan 6, 7, 11 samt Kattfotsörten 9, 10	Kabbelekan 6,7,11 Kattfotsörten 9, 10
Lantmäteriet	
Storstockholms brandförvar	
Svenska kraftnät	
Vattenfall eldistribution	
Fortum distribution	
Telia sonera Skanova (sent inkommet)	
Tekniska nämnden (sent inkommet)	
Fastighetsnämnden (sent inkommet)	
Danderyds hembygdsförening (sent inkommet)	
Miljö- och hälsoskyddsnämnden (sent inkommet)	



MILJÖ- OCH STADSBYGGNADSKONTORET

Jamal Esfahani
Stadsarkitekt

Karin Hallman
Planarkitekt



Bilaga 1- yttrande från Länsstyrelsen Stockholm



Länsstyrelsen
Stockholm

Enheten för planfrågor
Helena Purmonen
010-223 15 19

PROGRAMYTTRANDE

Datum
2014-05-07

Beteckning
4021-9996-2014

1 (2)

P.13



Danderyds kommun
Byggnadsnämnden
Box 74
182 11 Danderyd

Detaljplaneprogram för Kraftledningen 1-5, Vildapeln 1-2, Nyponet 2-3, Kabbelekan 14 samt del av Danderyd 2:1 i Danderyd kommun

Ert diarienummer: Dnr 2011-0514

Ett planprogram, upprättat i november 2013, har översänts till Länsstyrelsen för samråd enligt 5 kap. 11 § plan- och bygglagen (2010:900), PBL.

Syftet med planläggningen är att möjliggöra bostadsbebyggelse omkring Slånbärsvägen, väster om Enebybergsvägen och norr om Skogsviksvägen samt beskriva befintliga förhållanden i området.

Genom planområdet går även en kraftledning, vilket innebär att detaljplanen inte kommer kunna antas förrän kraftledningen är tagen ur drift.

Enligt 5 kap. 14 § PBL ska Länsstyrelsen under samrådet bl.a. särskilt ta till vara och samordna statens intressen, ge råd om tillämpningen av 2 kap., verka för att bland annat riksintressen tillgodoses och att miljö kvalitetsnormer följs. Vidare ska Länsstyrelsen verka för att bebyggelse m.m. inte blir olämplig med hänsyn till människors hälsa eller säkerhet eller till risken för olyckor, översvämning eller erosion.

Länsstyrelsens synpunkter

Sammanfattande bedömning

Länsstyrelsen bedömer utifrån nu kända förutsättningar att det inte finns skäl att anta att Länsstyrelsen kommer att pröva kommunens beslut och upphäva detaljplanen med stöd av 11 kap. 10 § PBL. Detta under förutsättning att nedanstående synpunkter gällande frågor som berör bl. a. buller, risker gällande närhet till väg med farligt gods och miljö kvalitetsnormer för luft och vatten beaktas.

Prövningsgrunder enligt 11 kap 10 § PBL

Synpunkterna nedan syftar till att ge kommunen underlag, råd och synpunkter inför nästa skede i planprocessen. Kommunen får på så sätt möjlighet att förtydliga och/eller komplettera sitt planförslag så att ett statligt ingripande enligt 11 kap 10§ PBL kan undvikas.



2 (2)

PROGRAMYTTRANDE

Datum
2014-05-07

Beteckning
4021-9996-2014

Riksintresse

E18 är riksintresse för kommunikationer, vilket bör framgå av planhandlingarna.

Hälsa och säkerhet

Området är beläget mindre än 150 m från E18:s ramper. E18 är en primär transportled för farligt gods och Edsbergsvägen är en sekundär transportled för farligt gods.

Av programhandlingen framgår att föreslagen bostadsbebyggelse är planerad ca 20 meter från Edsbergsvägen. Länsstyrelsen rekommenderar att det hålls ett avstånd om 75 meter mellan sammanhållen bostadsbebyggelse eller annan personintensiv verksamhet och väg för transporter av farligt gods. För kontorsbebyggelse bör avståndet vara minst 40 meter. Generellt bör ett 25 meter brett område lämnas bebyggelsefritt närmast transportleder för farligt gods. Av programhandlingen framgår att riskfrågorna behöver utredas. Därefter bör kommunen ta ställning till risknivåer och om marken är lämpad för ändamålet med hänsyn till människors hälsa och säkerhet samt till risken för olyckor. Om kommunen avser att bygga i närheten av transportleden så bör eventuella riskreducerade åtgärder även vara redovisade i planbeskrivning och i plankarta.

Se även: Länsstyrelsens rapport Riskhänsyn vid ny bebyggelse intill vägar och järnvägar med transporter av farligt gods samt bensinstationer från 2000:01.

Geoteknik

I den fortsatta planprocessen bör kommunen beskriva markförhållanden och eventuellt även göra en geoteknisk utredning, för ställningstagande om markens lämplighet.

Behovsbedömning

Länsstyrelsen delar kommunens uppfattning att planens genomförande inte kan förväntas medföra betydande miljöpåverkan.

Ewa André Holst
Planhandläggare

Helena Purmonen
Planhandläggare

Kopia: Pärmen

Kopia med epost: SBp (EAH,HP), SBSb (HC), Tv



Bilaga 2- yttrande från Tekniska nämnden

P.21



DANDERYDS KOMMUN
Tekniska kontoret
Anna Lind

Tjänsteutlåtande
2014-03-28
Dnr: TN 2014/0180

1(3)

Tekniska nämnden

Svar på remiss - Programsamråd detaljplan för kvarteret kraftledning m.fl., Danderyds kommun

Ärendet

Ett program, som ligger till grund för en ny detaljplan, har skickats ut på remiss av miljö- och stadsbyggnadskontoret. Syftet med planläggningen är att pröva förutsättningarna för kompletterande bostadsbebyggelse omkring Slånärvägen, väster om Enebybergsvägen och norr om Skogsviksvägen.

Tekniska kontorets förslag till beslut

Tekniska nämnden godkänner tekniska kontorets remissvar, enligt tjänsteutlåtande daterat 2014-03-28 med dnr TN 2014/0180, och överlämnar det till byggnadsnämnden som svar på remissen.

Tekniska kontorets utredning/yttrande

Dagvatten

Planområdet ligger i en sluttning så förutsättningarna är goda för en hållbar dagvattenhantering där allt dagvatten, genom rätt höjdsättning, ges möjlighet att infiltrera genom vegetationsytor och för att skapa marklutningar från hus och anläggningar där man inte vill ha vatten. Det är även möjligt att bygga källare, t.ex. underjordiska garage, med en säker avvattnings genom att anpassa byggnadernas placering i slänten. Enligt antaget styrdokument skall dagvattenavledning företrädesvis utföras som öppna lösningar. Detta av ekologiska, reaktiva och sårbarhetsmässiga skäl.

Trafik och väg

I det fortsatta planarbetet bör trafiklösningen studeras. Området har närhet till busslinjer och de regionala cykelstråken mot Stockholm, Täby och Solentuna. En genomtänkt parkeringsstrategi för både cykel och personbilar kan bidra till ett mer hållbart resande.

Park och natur

Området innehåller bostadsnära natur med blandad vegetation som med fördel bevaras och utvecklas genom ökad tillgänglighet och trygghet för invånarna. Det finns en god möjlighet att föra in naturen mellan byggnaderna och låta de boende utveckla kvartersmarken till uppskattade gårdsmiljöer med uteplatser och lekmiljöer. Det är positivt med förslaget att parkering till



DANDERYDS KOMMUN
Tekniska kontoret
Anna Lind

Tjänsteutlåtande
2014-03-28
Dnr: TN 2014/0180

2(3)

viss del sker i garage med möjlighet till att nyttja övre plan till gröna gårdar och uteplatser.

Avfall

Brännbart hushållsavfall och utsorterat matavfall kan med fördel samlas upp i nedgrävda behållare i direkt anslutning till farbar väg. Behållarna bör placeras på flera platser i området så att Boverkets rekommendationer om gångväg för avfallslämnarna uppnås.

För att möta allt större krav på service och tillgänglighet föreslår tekniska kontoret att kommunens avfallsbolag Sörab etablerar en bemannad kvartersnära återvinningscentral inom programområdet. Läget vid Enebybergsvägen är en utmärkt plats för en kvartersnära återvinningscentral med god tillgänglighet och närhet till västra Danderyd.

Tekniska kontoret föreslår att en yta reserveras längs Enebybergsvägen (östra delen) för etablering av en återvinningsstation. Återvinningsstationen bör placeras så att det finns möjlighet att stanna med bil för källsorterare.

Framtida äldreboendet och alla andra platser inom programområdet där avfall skall hämtas ska kunna nås med ordinarie sopfordon. Vägen fram till avfallsutrymmet ska vara farbart och möjligheter till vändning ska finnas om vägen är en återvändsgata.

Klimatanpassning


För att anpassas till effekter av klimatförändringar som innebär ett varmare och blötare klimat bör byggnader inom programområdet placeras i nordostläge och fönster och ljusinsläpp utformas med avskärmning så att vintersolens strålar kommer in medan sommarhettan stängs ute. Byggnader som förses med grönt tak och fasad får ett skönare inneklimat samtidigt som grönstrukturen hjälper till att fördröja regnvatten vilket innebär positiva effekter för dagvattenhanteringen.

Energieffektivisering

Det är viktigt att bygga energieffektiva byggnader då mindre uppvärmningsbehov också ger mindre klimatpåverkan. Den energi som tillförs bör vara från förnybar energikälla som produceras på plats, eller i närheten. I planeringsstadiet bör man välja material med lägre miljöpåverkan och planera för att materialet används på ett effektivt sätt så att spill undviks. Det är också viktigt att återbruk och återvinning av ingående material är möjligt.




DANDERYDS KOMMUN
Tekniska kontoret
Anna Lind


Lars Eliasson
Teknisk direktör

Tjänsteutlåtande
2014-03-28
Dnr: TN 2014/0180

3(3)


Sofie Enander
Anläggningschef



David Johannesson
VA-Avfallschef

Bilagor: 1. Remissbrev-Programsamråd detaljplan för kvarteret
kraftledningen.
2. Program till detaljplan

Exp. Byggnadsnämnden



Bilaga 3- yttrande från miljö- och hälsoskyddsnämnden

 DANDERYDS KOMMUN
Miljö- och hälsoskyddsnämnden

Sammanträdesprotokoll
2014-04-23

9(16)

P24.

DANDERYDS KOMMUN Miljö- och stadsbyggnadskontoret	
Inkom	2014-08-11
Dnr	2011-0514 DP177

§ 30

MHN 2014-0164

Remissvar – Program till detaljplan för kvarteret Kraftledningen m.fl., Danderyd

Ärendet

Ett program, som ska ligga till grund för en ny detaljplan, har skickats på remiss till miljö- och hälsoskyddsnämnden. Remisstiden är satt under perioden 19 mars – 7 maj 2014. De fastigheter som omfattas i planområdet utgörs av: Kraftledningen 1-5, Vildapeln 1-2, Kabbelekan 14 samt grönområdet inom del av Danderyd 2:1. Planområdet ligger i Danderyd strax söder om Rinkebykogens södra spets.

Syftet med planläggningen är att pröva möjligheten att skapa 130 lägenheter inom planområdet som är ca: 80 000 kvadratmeter. Fastigheterna har olika ägare, såväl privata som kommunala. Miljöavdelningen anser att det är viktigt att göra buller- och luftkvalitetsmätningar i tidigt skede då området ligger nära kraftigt trafikerade vägar. För att vattenkvaliteten i Edsviken inte ska påverkas negativt bör hållbar dagvattenhantering ske i enlighet med kommunens styrdokument för dagvatten. På en av fastigheterna finns en panncentral som tidigare kan ha gett upphov till markföroreningar, därför är det viktigt att markundersökningar sker tidigt i processen.

En förutsättning för genomförande av planen är att kraftledningen som sträcker sig genom planområdet i nord-sydlig sträckning tas bort.

I ärendet föreligger förvaltningens tjänsteutlåtande daterat 2014-03-27.

Yrkande

Ordförande Siv Sahlström (C) föreslår nämnden besluta i enlighet med förvaltningens förslag till beslut.


Proposition

Ordföranden frågar om nämnden kan besluta i enlighet med hennes förslag till beslut och finner att nämnden bifaller förslaget.

Justerandes sign.....

Utdragsbestyrkande.....



 DANDERYDS KOMMUN
Miljö- och hälsoskyddsnämnden

Sammanträdesprotokoll
2014-04-23


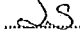
10(16)

Miljö- och hälsoskyddsnämndens beslut

Miljö- och hälsoskyddsnämnden beslutar:


1. att tillstyrka program för detaljplan för kvarteret Kraftledningen mfl.
2. att godkänna kontorets tjänsteflåtande, daterat 2014-03-27, som ett underlag för det fortsatta planarbetet

Exp:
Byggnadsnämnden

Justerandes sign.....   Utdragsbestyrkande




P.24

 DANDERYDS KOMMUN
Miljö- och stadsbyggnadskontoret
Jonas Qvarfordt

Tjänsteutlåtande
2014-03-27
Dnr: MHN 2014/0164

1(4)

 DANDERYDS KOMMUN Miljö- och stadsbyggnadskontoret
Inkom 2014-08-11
Dnr

Miljö- och hälsoskyddsnämnden 2014-04-23

Remissvar - Program till detaljplan för kvarteret Kraftledningen, m.fl.

Ärendet

Ett program, som ska ligga till grund för en ny detaljplan, har skickats på remiss till miljö- och hälsoskyddsnämnden. Remisstiden är satt under perioden 19 mars – 7 maj 2014. De fastigheter som omfattas i planområdet utgörs av: Kraftledningen 1-5, Vildapeln 1-2, Kabbelekan 14 samt grönområdet inom del av Danderyd 2:1. Planområdet ligger i Danderyd strax söder om Rinkebyskogens södra spets.

Syftet med planläggningen är att pröva möjligheten att skapa 130 lägenheter inom planområdet som är ca: 80 000 kvadratmeter. Fastigheterna har olika ägare, såväl privata som kommunala. Miljöavdelningen anser att det är viktigt att göra buller- och luftkvalitetsmätningar i tidigt skede då området ligger nära kraftigt trafikerade vägar. För att vattenkvaliteten i Edsviken inte ska påverkas negativt bör hållbar dagvattenhantering ske i enlighet med kommunens styrdokument för dagvatten. På en av fastigheterna finns en panncentral som tidigare kan ha gett upphov till markföroreningar, därför är det viktigt att markundersökningar sker tidigt i processen.

En förutsättning för genomförande av planen är att kraftledningen som sträcker sig genom planområdet i nord-sydlig sträckning tas bort.

Miljö- och stadsbyggnadskontorets förslag till beslut

Miljö- och hälsoskyddsnämnden beslutar:

1. att tillstyrka program för detaljplan för kvarteret Kraftledningen m.fl.
2. att godkänna kontorets tjänsteutlåtande, daterat 2014-03-27, som ett underlag för det fortsatta planarbetet.



DANDERYDS KOMMUN
Miljö- och stadsbyggnadskontoret
Jonas Qvarfordt

Tjänsteutlåtande
2014-03-27
Dnr: MHN 2014/0164

P.24
2(4)

Behovsbedömning för miljöbedömning

I planprogrammet görs bedömningen att ett genomförande av detaljplanen inte medför en betydande miljöpåverkan och att en miljökonsekvensbedömning inte behöver utföras för aktuellt planprogram.

Miljö- och stadsbyggnadskontorets utredning/yttrande

Programförslaget med fler bostäder i kommunen går i linje med befintlig översiktsplan och förslag till ny översiktsplan där området är utpekat som utvecklingsområde. Området har närhet till flera busslinjer och närhet till regionalt cykelstråk samt trafikleder. Förskola och skola finns inom gångavstånd och grönområde finns i direkt anslutning till planområdet.

Dagvatten

Enligt 9 kap 2§ miljöbalken definieras dagvatten från bl.a. parkeringsytor som avloppsvatten. Avloppsvatten ska avledas och renas eller tas om hand på något sätt så att olägenhet för människors hälsa eller miljön inte uppkommer. Kontoret förespråkar att man minskar uppkomsten av dagvatten vid planläggning och nybyggnation genom att minimera andelen hårdgjord yta.

Programförslaget anger att cirka 130 lägenheter kan skapas inom området fördelat på ett flertal bostadshus med cirka fem till åtta våningar. I programförslaget lyfts dagvattenhanteringen fram som prioriterat område för att minska belastningen i Edsviken. I förslaget anges att andelen hårdgjorda ytor kommer att minska, dock specificeras i detta skede inte hur detta ska ske. Med tillkommande bebyggelse av ett flertal byggnader med tillhörande tillfartsvägar är det viktigt att kommunens styrdokument för dagvatten följs så ett hållbart omhändertagande av dagvatten möjliggörs.

Exempel på lösningar för hållbar dagvattenhantering är att höjdsätta och placera byggnader så att avrinning kan ske till närliggande ytor för naturlig infiltrering. För att minska andelen hårdgjorda ytor kan exempelvis parkeringar placeras under mark eller byggnader och de parkeringsytor som finns på marknivå kan ha genomsläpplig beläggning. Andra lösningar är exempelvis att anlägga vegetationsbeklädda tak. Det dagvatten som uppkommer bör omhändertas lokalt med infiltration eller renas och fördröjas innan det släpps till allmänna ledningar. (Relaterat beslut, KF 2012-06-11, § 59. Styrdokument dagvatten).



DANDERYDS KOMMUN
Miljö- och stadsbyggnadskontoret
Jonas Qvarfordt

Tjänsteutlåtande
2014-03-27
Dnr: MHN 2014/0164

p. 24
3(4)

Naturmiljö

Längs kraftledningsgator i Stockholmsregionen har i vissa fall områden med sällsynta arter och hög biologisk mångfald påträffats, detta genom att kraftledningsgator har hållits förhållandevis öppna under en längre period. Inför nedmontering av kraftledningen bör marken inventeras och om område med hög biologisk mångfald påträffas bör dessa bevaras på plats eller i närområdet och införlivas i de värdefulla gröna ytorna i nom bostadskvarteret som föreslås i programmet. Vid eventuella nyplanteringar bör i första hand arter användas som främjar den biologiska mångfalden. I byggskedet bör skyddsvärd natur skyddas så att den inte skadas av t.ex. etableringsytor och utrustning. *(Relaterat beslut, KF 2011-03-14, § 29. Miljöprogram, Danderyd har en god utomhusmiljö, strategi 10: "Kommunen ska arbeta aktivt för att gynna och förstärka den biologiska mångfalden").*

Trafikbuller och luftkvalitet

Området ligger i närheten av kraftigt trafikerade vägar som Edsbergsvägen, Enebybergsvägen och E18. Utredning av luftkvalitet och bullernivåer för att fastställa att de ligger inom gränsvärden är nödvändigt. För att minimera bullerpåverkan på befintlig och föreslagna bebyggelse bör möjligheten att placera parkeringar och parkeringshus vid de mest bullerutsatta lägena för att ge visst bullerskydd undersökas. Byggnation i direkt närhet till ett stort antal boende ställer krav på att så långt som möjligt minimera störningar såsom byggtrafik, buller och damm. En genomtänkt planering hur detta ska ske bör så tidigt som möjligt redovisas i den kommande processen. *(Relaterat beslut, KF 2011-03-14, § 29. Miljöprogram, Danderyd har en god inomhusmiljö, strategi 3: "Andelen personer som besvärar av bullerproblem ska minska").*

Genomförande av planen kan innebära tillkommande biltrafik från boende och besökare. För att skapa förutsättningar för alternativa färdmedel bör cykelförråd och cykelparkeringar i området utredas.

Markföroreningar

Inom kvarteret kraftledningen finns en panncentral. I skissen till programmet finns ett bostadshus placerat där nuvarande panncentral står. Vid panncentraler finns en förhöjd risk för eventuella tidigare föroreningar, därför bör en markmiljöundersökning göras. *(Relaterat beslut, KF 2011-03-14, § 29. Miljöprogram, Danderyd har en god utomhusmiljö, strategi 2: "Danderyds kommun arbetar för att sänka nivåerna av metaller och organiska miljögifter i mark och vatten").*



DANDERYDS KOMMUN
Miljö- och stadsbyggnadskontoret
Jonas Qvarfordt

Tjänsteutlåtande
2014-03-27
Dnr: MHN 2014/0164

4(4)

Avfallshantering

Avfallshantering beskrivs inte närmare i programförslaget. I kommunen finns endast sex stycken återvinningsstationer, den närmaste från planområdet ligger ca 800 meter västerut. Då förslaget omfattar en betydande ombyggnation och tillkommande bostäder bör möjligheten att etablera en återvinningsstation inom området utredas. Avsaknad av återvinningsstation minskar incitament för källsortering och inducerar biltrafik i kommunen. *(Relaterat beslut, KF 2013-10-21, § 84. Avfallsplan – delmål 2013 – 2016).*

Energiförsörjning

I programförslaget nämns inte de alternativ som föreslås för tillkommande byggnader vad det gäller materialval och energilösningar. När kommunen bygger nytt ska dessa om möjligt vara så kallade "noll-energibyggnader". *(Relaterat beslut, KF 2012-01-30, § 5. Styrdokument för energieffektivisering).*

Virpi Lindfors
Miljö- och stadsbyggnadsdirektör

Jonas Qvarfordt
Miljösamordnare

Bilaga:

Programförslag till detaljplan för kvarteret Kraftledningen 1-5, Vildapeln 1-2, Nyponet 2-3, Kabbelekan 14 samt del av Danderyd 2:1. Remissbrev till programsamråd för kvarteret Kraftledningen, m.fl.

Exp:
Byggnadsnämnden