

<b>OBJEKT</b>	Stocksundsbro krog
<b>KOMMUN</b>	Danderyd
<b>FASTIGHET</b>	Värdshuset 2:304
<b>FASTIGHETSÄGARE</b>	Djursholms AB
<b>ADRESS</b>	Bengt Färjares väg
<b>REFERENS</b>	Hanna Ikonen
<b>DATUM</b>	2022-07-01

---



# ANTI-KVARISK FÖRUNDERSÖKNING MED STATUSINVENTERING OCH ÅTGÄRDSFÖRSLAG

Stocksundsbro krog, Värdshuset 2:304

DANDERYDS KOMMUN, STOCKHOLMS LÄN

2022-07-01

<b>INNEHÅLL</b>	
<b>INLEDNING</b>	<b>3</b>
<b>BEVARANDESKYDD</b>	<b>4</b>
Plan- och bygglagen (PBL)	
Gällande planer	
Kulturmiljöhandbok, Danderyds kommun	
<b>KULTURHISTORISKA VÄRDEN</b>	<b>6</b>
<b>HISTORIK</b>	<b>7</b>
<b>OMBYGGNADSKRONOLOGI</b>	<b>15</b>
Historisk kartering av byggnadsdelar	
<b>BYGGNADSBESKRIVNING, STATUSINVENTERING OCH ÅTGÄRDSFÖRSLAG</b>	<b>16</b>
Sammanfattning - Teknisk status och åtgärdsbehov	
Stomme	
Exteriör	
Interiör	
 <b>BILAGA</b>	
Fotografier med beskrivning	

## INLEDNING

AIX Arkitekter AB har på uppdrag av Djursholms AB, genom förvaltare Hanna Ikonen, Danderyds kommun genomfört en antikvarisk förundersökning med statusinventering åtgärdsförslag rör renovering av Stocksundsbro krog i Danderyd.

Arbetet har utförts maj-juni 2022 av byggnadsantikvarie Beata Nordenmark och arkitekter Anders Rosenberg och Johanna Romedahl Stjernquist.

Syftet med föreliggande rapport är att dels redovisa byggnadens historia, att identifiera och definiera dess kulturhistoriska värden, dels föreslå åtgärder vid kommande renovering.

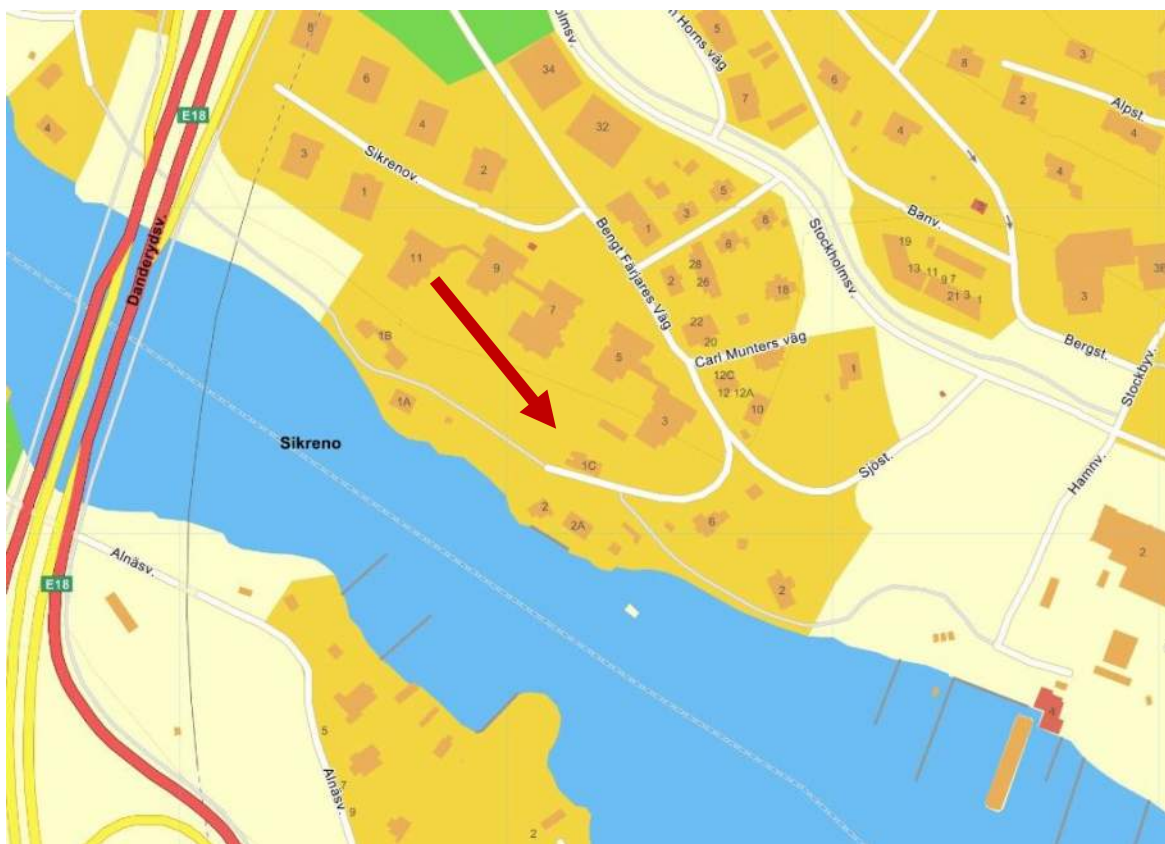
Förundersökningen är ett fristående dokument som kan användas vid framtida ställningstaganden vid underhåll, ändringar eller åtgärder inom byggnaden.

Nytagna fotografier, om ej annat anges, är tagna av AIX Arkitekter AB.

Stockholm, 2022-07-01

Beata Nordenmark

Byggnadsantikvarie, certifierad sakkunnig kulturvärden - K



Karta med Stocksundsbro krog utpekad.

## BEVARANDESKYDD

### Plan- och bygglagen

Fastigheten är utpekad som "värdefull byggnad" i Kulturmiljöhandbok för Danderyds kommun fr 2003 och kan därmed omfattas av förvanskningsförbudet 8 kap § 13 i och varsamhetskravet 8 kap § 14 och 17.

PBL 8 kap § 13: *En byggnad som är särskilt värdefull från historisk, kulturhistorisk, miljömässig eller konstnärlig synpunkt får inte förvanskas.*

Enligt PBL 8 kap § 14 och 17 ska underhåll och ändringsarbeten ske varsamt.

PBL 8 kap § 14: *Ett byggnadsverk ska hållas i vårdat skick och underhållas så att dess utformning och de tekniska egenskaper som avses i 4 § i huvudsak bevaras. Underhållet ska anpassas till omgivningens karaktär och byggnadsverkets värde från historisk, kulturhistorisk, miljömässig och konstnärlig synpunkt.*

PBL 8 kap § 17: *Ändring av en byggnad ska utföras varsamt så att man tar hänsyn till byggnadens karaktärsdrag och tar tillvara byggnadens tekniska, historiska, kulturhistoriska, miljömässiga och konstnärliga värden.*

I Danderyd kommuns detaljplan S365, 1974-10-18, anges att fastigheten/tomten ska användas för allmänt ändamål.

### Detaljplan

I detaljplan Brohuvudet 1 och Stocksund 2:304 m fl, antagen 1994-11-07, är byggnaden markerad med q1, vilket innebär:

- Kulturhistoriskt värdefull bebyggelse och miljö
- Byggnaderna får inte rivras
- Ändring av en byggnad får inte förvanska dess ursprungliga karaktär. Dåligt anpassade fasadändringar från senare tid får ändras så att en bättre anpassning sker till den ursprungliga miljön

Planområdet ingår i ett bevarandeområde av stort kommunikationshistoriskt intresse (Område B 59 i kommunens kulturmiljöhandbok). Områdets karaktär skall i möjligaste mån bevaras. Den befintliga järnvägsbron avses rivras när den nya bron, som kommer att byggas längre västerut, tas i bruk. Det gamla brofästet och pelarstenkistorna i vattnet avses dock behållas. De kulturhistoriskt värdefulla byggnaderna brovaktarstugan, gamla krogen och f d värdshuset skall bevaras. Gatan, Bengt Färjares väg, som är den enda kvarvarande stenbelagda gatan i kommunen, har givits ett kulturskydd.

**Kulturmiljöhandbok, Danderyds kommun** (Danderyds kommuns hemsida 20220621, OBS att den skiljer sig något från den tryckta versionen från 2003)

### **Motiv för bevarande**

Området har stort kommunikationshistoriskt intresse. Här finns lämningar efter äldre landsvägsbroar och krog- och värdshusbyggnader finns också bevarade. Värt att framhållas är också det funktionalistiska punkthusområdet i Sikreno från slutet av 1930-talet.

### **Beskrivning av området**

Landsvägen mot Roslagen och Norrtälje har passerat över Stocksundet så länge man känner till. Som ett minne av den landsvägsbro som tillkom 1826 och som 1934–35 ersattes av den nyligen rivna betongbron står brofästena kvar på var sida om sundet. Strax intill brofästet på

Danderydssidan ligger också den gamla brovaktstugan och värdshuset. Järnvägsbron från 1885 är jämngammal med Rimbobanan och är en av Stockholms läns bäst bevarade äldre järnvägsbroar.

Stocksunds station från 1904 hör samman med Djursholmsbanan. Stilen är national-romantisk svensk jugend. Stationshuset har stort värde av arkitekturhistoriska skäl och medhänsyn till sambandet med Djursholmsbanan

## **Bevarande**

### **Hela området**

För att områdets kulturhistoriska värden skall bevaras, är det vid underhåll, om- och tillbyggnader, nybyggnader eller andra arbeten, av stor vikt att hänsyn tas till områdets karaktär. Denna kan sammanfattas på följande sätt:

- Den väl sammanhållna miljön kring järnvägen och Bengt Färjares väg som med bron, stationshuset, före detta värdshuset och bageriet med mera visar på områdets centrala betydelse under lång tid.
- Den intressanta punkthusbebyggelsen.

Innebär ett bebyggelseärende ett hot mot områdets särdrag bör detaljplanen ändras. Planens bestämmelser och beskrivning skall då utformas så att områdets karaktär enligt ovanstående punkter i allt väsentligt garanteras.

### **Vissa byggnader**

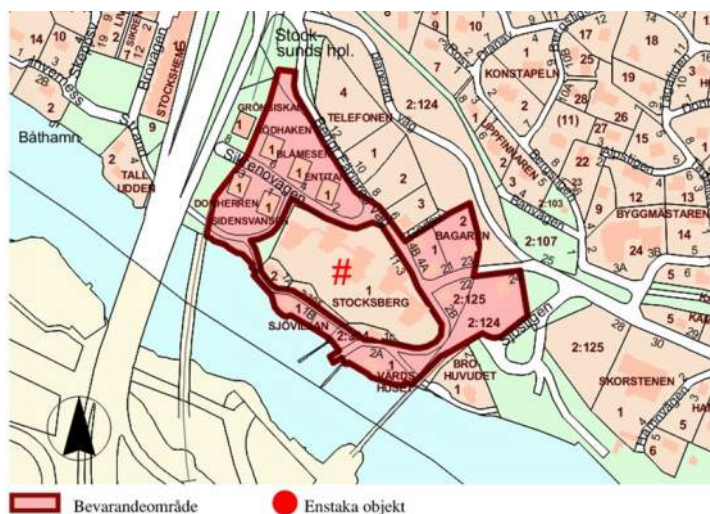
Inom detta område finns ett antal byggnader som, förutom sitt värde som en del av kulturmiljön, har ett egenvärde ur arkitektonisk synpunkt. I de bebyggelseinventeringar som genomförts har husen delats in i tre klasser, omistlig, värdefull och intressant. Extra varsamhet bör iaktas när det gäller förändringar av de omistliga och värdefulla byggnaderna. De intressanta byggnaderna får anses skyddade genom vad som gäller för hela området.

### **Värdefulla byggnader**

För de så kallade värdefulla byggnaderna gäller, förutom de punkter som behandlar hela området, att eventuella förändringar bör ske med stor varsamhet. De fastigheter som berörs är:

- Stocksund 2:124, (Stocksunds stationshus), Stockholmsvägen 24
- Värdshuset 1, (värdshuset), Bengt Färjares väg 2A

### **Bevarandeområde**



## KULTURHISTORISKA VÄRDEN

Följande kapitel beskriver byggnadens kulturhistoriska värden vilka definierats utifrån en analys av inventeringsmaterialet. Analysen utgår från en arbetsmodell för värdering som presenteras i boken Kulturhistorisk värdering av bebyggelse av Axel Unnerbäck (Riksantikvarieämbetet 2002). I analysen har begreppet kulturhistoriskt värde delats upp i kategorierna dokumentvärden och upplevelsevärden. Dokumentvärden avser den information en byggnad kan förmedla från t. ex. samhällshistorisk och arkitekturhistorisk synpunkt. Upplevelsevärden avser miljöskapande, arkitektoniska och estetiska kvaliteter.

### Sammanfattande värdering

Stocksundsbro krog är kulturhistoriskt värdefull ur flera aspekter. Byggnaden utgör tillsammans med omgivande anläggning en helhetsmiljö med egenskaper som dels har betydelse för upplevelsen av området ur rumsligt och estetiskt perspektiv. Dels utgör den ett vittnesbärande dokument som berättar för oss om områdets och Stocksunds historia. Byggnaden och dess närområde präglas av den historiska väg- och järnvägstrafiken mellan Stockholm och Roslagen med bland annat ursprungliga vägsträckningar och rester av brofästet för den gamla landsvägen.

### Dokumentvärden

#### Samhällshistoriskt värde

Bebyggelseutvecklingen i området har genom historien i stor utsträckning präglats av de ägoförhållanden som rådde på Djursholmsgodset. Krogverksamheten vid Stocksundsbro nämns för första gången i historiska källor som är kopplade till godset, vilket också utgjort grundförutsättningen för krogen och senare även värdshusets existens.

Infrastrukturen över och på vattnet garanterade en strid ström av passerande och gjorde färjeläget till en samlingsplats med gynnsamma förutsättningar för krogverksamhet och strömmingsmarknad som exempel. De fysiska strukturerna med brovaktarstuga, krog, hemmanet Stockberg, värdshus, etc. som kom att växa fram i omgivningen under främst 1700-talet och 1800-talet gjorde så på mark som arrenderades av godset. Under stora delar av denna period ingick färjan/färjebron och krogen av samma arrendeavtal, och när värdshuset byggdes 1816 ingick även den. Genom det historiska materialet framträder en miljö inom vilken de olika byggnaderna tillsammans skapar en kulturhistorisk kontext. Den gamla krogen utgör inte i sin ensamhet en fullgod representant för detta historiska sammanhang men bidrar till förståelsen om Stocksundsbro som samlingsplats och hur den utvecklades på premisserna av kommunikationsvägen mellan Stockholm och Djursholm och vidare norrut.

#### Byggnadshistoriskt värde

Byggnaden är en de äldsta byggnaderna i Danderyds kommun. I takt med nya funktioner har om- och tillbyggnader adderats den gamla krogen. Byggnadens stomme och konstruktion står som källa till kunskap om den tidens byggnadstekniker och material, till exempel finns snickerier och andra delar av inredningen bevarade. Sammantaget ger detta byggnaden ett byggnadshistoriskt värde. Exteriören är idag relativt välbevarad men i dåligt skick. Byggnadens perioder som handelsbod samt bilverkstad har också satt sina tydliga spår och bidrar till platsens kontinuitet och till läsbarheten av densamma som kulturmiljö.

### Upplevelsevärde

#### Miljöskapande värde

Den gamla krogen stora miljöskapande värden och utgör ett värdefullt inslag i området. Byggnadernas förhållande till Värdshusbyggnaden, brovaktarstugan och närheten till den gamla landsvägsbron, bildar en samspelande helhet. Byggnadens blygsamma skala och enkla utförande skala utgör en kontrast till andra bostadsområden i Stocksund.

## HISTORIK

### Den gamla krogen

Landsvägen mellan Stockholm och Roslagen har alltid varit en viktig kommunikationsled. Redan på 1400-talet tog sig de resande från Stockholm till Djursholm och vidare norrut (någonting om godset? Ja, gärna något om godset. Och det var inte bara förbindelse till Djursholm, utan mycket större område än så- typ Roslagen) med färja över viken vid dess smalaste ställe, Stocksundet. I Gustav Vasas registratur från 1500-talet nämns Stocksundet vid ett flertal tillfällen. Överfarten användes flitigt av Roslagsbönderna som transporterade spannmål och ved till Stockholm, och under perioder även för militära förflyttningar. Området vid Stocksund tillhörde godset Djursholm, som i stor utsträckning präglade livet i Danderyd från det att det etablerades på 1400-talet. Under 300 år stod det under släkten Banérs ägo och omfattade när det var som störst hela Danderyd, Lidingö och delar av Täby.

Rasterna i väntan på färjan var inte sällan långa och obekväma, och det förefaller naturligt för de resande att söka sig till de krogar och värdshus som fanns i närheten. Troligtvis förekom någon form av krogrörelse vid färjeläget i Stocksund redan i början på 1600-talet men de första kända uppgifterna återfinns i arvsskifteshandlingarna efter Ebba Grip, slottsfru på Djursholm, från 1668. I ytterligare en handling från Djursholmsgodset nämns år 1686 om arrendering av Stockby gård med färja och krog. Vidare finns kartmaterial från tidigt 1700-tal där torp och färjestuga finns utritade på den västra respektive östra sidan av Stocksundet. På en karta från 1714 betecknas torpet vid Stocksund som krog.



*Flottbron med vindbrygga omkr 1794 Louis Belanger. Sannolikt är det den nybyggda krogens tak som syns sticka upp bakom bergknallen till vänster i bild.*

Ökad trafik och krav på högre effektivitet vid större transporter över vattnet, inte minst från de militärenheter som höll diverse övningar på Djursholm, ledde till att man 1716 kom att ersätta färjan med en flottbro. Kontinuerliga lagningar och reparationer höll flottbron i dugligt skick fram till 1824 då den totalförstördes i en kraftig storm. En fast broförbindelse på ca 90 meter byggdes på stenkistor med en öppningsbar del.

De passerande utgjorde ett pålitligt underlag för krogverksamheten och kring krogen och bron växte så småningom bostadshus och ekonomibyggnader upp. I Skrifter utgivna av Samfundet Djursholms framtid och forntid (1972, 28) skriver Erik F.G. Holmberg och Anton Löf följande:

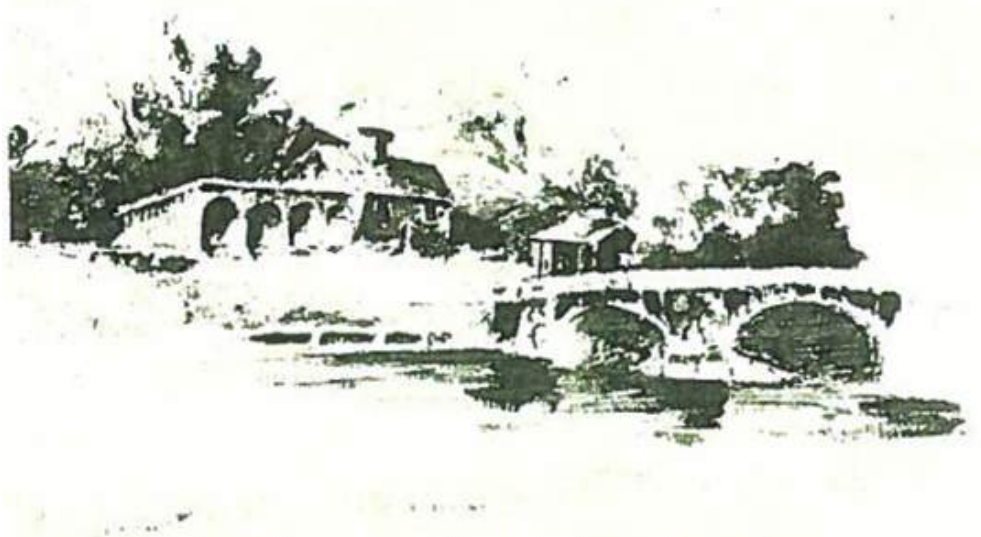
*Oroliga förhållande, omväxlande med missväxt tyngde landet vid den tiden och pressade allmogen. Fattigdomen var allmän och kanske därför inte så svår att bära. Vid stocksundet fortgick dock livet som vanligt. Militärerna höll nu som tidigare med förkärlek sina övningar i Danderyd och Stocksundstrakten. Över bron rullade militärfordon tätt och många törstande soldaters sköna slantar hamnade med säkerhet hos krögaren Edbom på Stocksund.*

Rastställena mellan Roslagstull och Stocksund var många. Krogen vid Stocksundsbro var en i raden av krogar längs den ungefär 7 km långa sträckan. Krogen och färjebron vid Stocksund arrenderades mellan 1746 och 1770 av Eric Johansson Sundberg och senare hans son Eric Ericsson Sundberg innan arrendet (delat med Eric Ericsson Sundberg) tillföll Skogsvaktaren på godset Jonas Bergman, som 1787 byggt Stockberg på berget ovanför krogen där han bodde tillsammans med sin hustru.

I slutet av 1700-talet lättades brännvinsförordningarna och krogrörelsen lönade sig så bra att man beslöt uppföra en ny krogbyggnad. Bergman uppförde den nya krogen (tillsammans med sin svåger Peter Björkman Nilsson) år 1789 på den gamla krogens plats och står, om än om- och tillbyggd, kvar idag. I ett värderingsprotokoll från 1818 finns den beskriven i sitt ursprungsuppförande:

*"En Wagstugu Byggning af Furu Timmer; uppsatt år 1789; 14 1/4 aln lång, 10 1/2 aln bred, 5 alnar 7 tum eller 13 Timmerhvarf hög; Täckt med Enkelt Tak, och med En tums bräder, samt bräd-huf: utvändigt Rödfärgad. Byggningen består av 2:ne Rum och Ett Contoir..."*

Bergman och Björkman kom att kritiseras för de förhållanden som rådde vid Stocksund vid sekelskiftet 1700–1800, däribland för hur resande på landsvägen vid brofästet inte kunde komma fram på grund av det "superliga leverne" som fördes vid Stocksund. Detta sammanföll delvis med den återkommande strömmingsmarknad som skärgårdsborna förlade till Stocksund vilket bidrog till trängseln vid brofästet.



*Norra brofästet av Stocksundsbro med vaktstugan, krogen och invid den ett vagnsskjul för de resande som gjorde uppehåll vid värds huset. Oljeskiss av teatermålaren J. A. Tillberg ur en skissbok från 1866, tillhörande kommunens Stock-sundiana samling.*





*Den gamla krogen syns i sitt ursprungliga utförande. Edvard Bergh, omkr 1850–1880.*

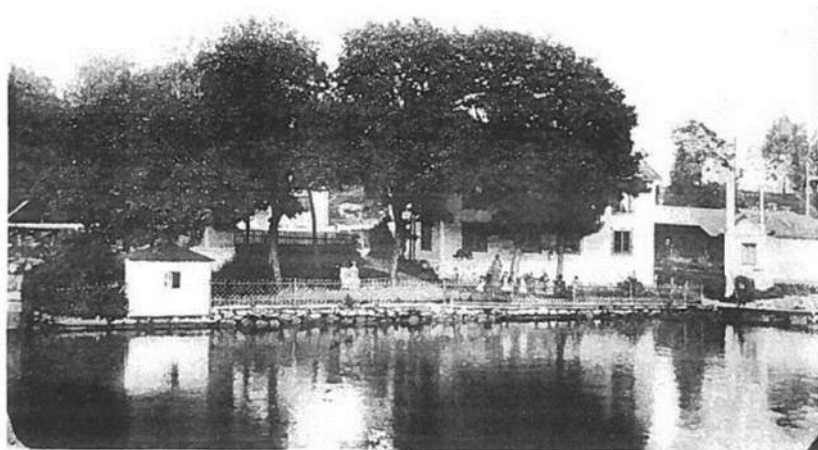


*Detalj från föregående målning.*

Efter att ha varit i släkten Banérs ägo i fyra hundra år byter Djurholmshuset ägare 1813 till brukspatron Anders Rosenborg. Bergman avlider 1815 och kort därefter köps Björkman ut varpå arrendet för krogen, flottbron och det från 1816 nya värdshuset arrenderas av olika personer och i olika konstellationer.

### Handelsbod

Kroglivet pågår fram till 1858 då påtryckningar från "vännerna av ordning och nykterhet" leder till att spritserveringen på Stocksundsbro förbjuds. Krogen hyrs då ut som bostad en period innan den på 1880-talet blir handelsbod, som vilket den drivs till en bit in på 1930-talet då den ökade konkurrens från nyetablerade handelsbodar blir för svår.



*Stocksunds Vårdhus på 1890-talet.*

1936 invigdes en betongbro för biltrafik och i och med nya Stocksundsbronns minskade trafiken på den gamla landsvägsbron, som fick bristfälligt underhåll och snabbt gick mot sitt förfall. Efter några år förbjuds all tung trafik och bron utnyttjades endast av cyklister och gående fram till att den revs 1958.



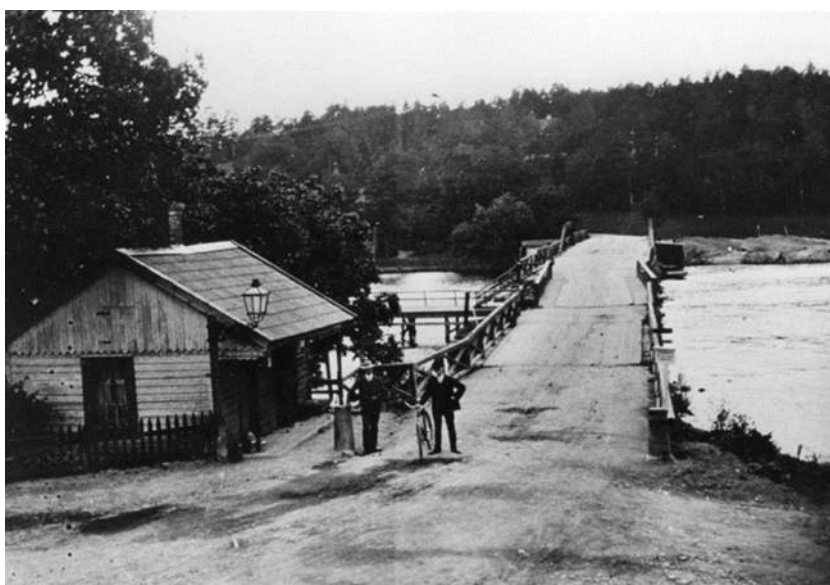
*Omkr början av 1900-talet. Byggnaden har förlängts och fungerar som handelsbod*



*Detalj från föregående foto.*



*Byggnaden fungerar som handelsbod. Foto 1911*



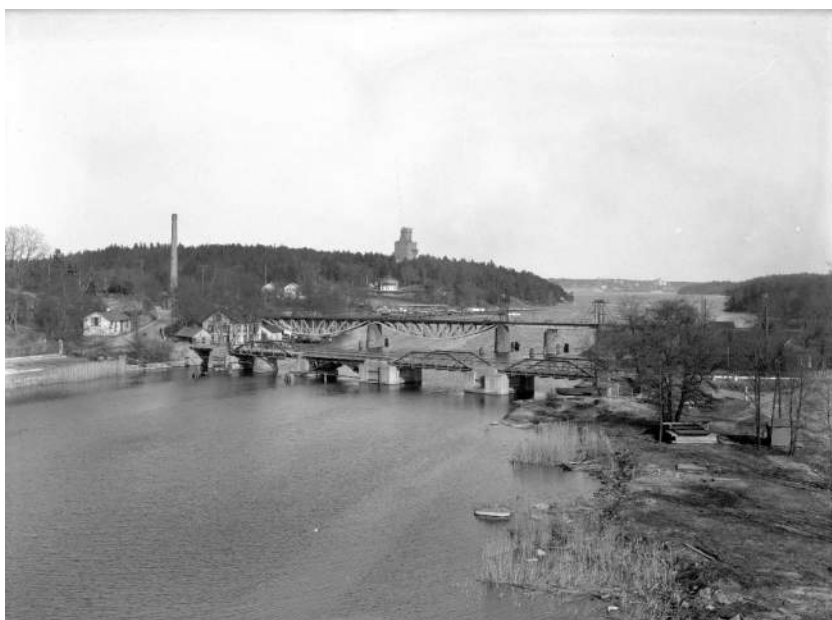
*Gamla bron med brovakt Hjalmar Andersson, omkr 1908*



*Gamla landsvägsbron byggd omkr 1825. Foto Olof Forsgren 1914*



*Flygbild från omkr 1920*



*1920-tal*



*Detalj från föregående bild. 1920-tal.*

## Bilverkstad

1945 skrev Nisse Andersson på kontraktet för den gamla krogbyggnaden vid Stockbro som han hyrde av Djurholms AB för tio kronor i månaden. Under krigsåren var det många bilar som stått avställda i garagen, men när kriget tog slut skulle dessa ut på vägarna och verksamheten blomstrade. Som mesta arbetade sex personer i bilverkstaden. Nisse Andersson drev sin bilverkstad fram till pensionen 1976. Därefter tog sonen Rolf Andersson, tillsammans med Hasse Gustafsson, över. Dessa två kom att driva verksamheten fram till 2010 då verkstaden stängde efter 65 år, varefter hyreskontraktet övertogs av en privatperson.



Slutet av 1950-talet. Foto från Bilverkstan tog ner skylten, Jan Falk.

## OMBYGGNADSKRONOLOGI

**1789** En timmerbyggnad uppförs som krog i omfattning 8,5 X 6 m och 3 m högt. Utsidan var färgad med rödfärg. Taket utgjordes av entumsbrädor. Byggnaden bestod av två rum och ett "contoir" och innehöll minst en eldstad. Entré låg på södra fasaden, mot västra hörnet. Ett fönster fanns på södra fasaden och ett på östra gaveln. Ett friliggande vagnsskjul låg väster om byggnaden.

**Omkr 1880** Byggnaden omvandlas till handelsbod och byggs på med nästan dubbel utsträckning mot väster. Vagnsskjulet rivs sannolikt i samband med detta. Ingång fortsättningsvis genom ursprunglig entré. Två fönster tas upp i söderfasad i den nybyggda delen, varav ett placeras nära tak. Vindsplanet fungerar sannolikt som förråd och åtkomst dit sker med en utanpåliggande trappa på västra gaveln och en lucka eller dörr in på vinden.

**Omkr 1920–30** Den utanpåliggande trappan rivs och två fönster tas upp i gaveln i stället för en dörr.

**1945** Byggnaden omvandlas till bilverkstad. En stor portöppning utförs på byggnadens östra gavel. Den ursprungliga entrén sätts igen och i stället utförs två tre-lufts-fönster på den ursprungliga byggnadens söderfasad. Fönstret från 1880talet byts. Den lilla påbyggnaden mot norr tillkommer sannolikt vid den här tiden och golvet gjuts i betong i hela verkstadsdelen.

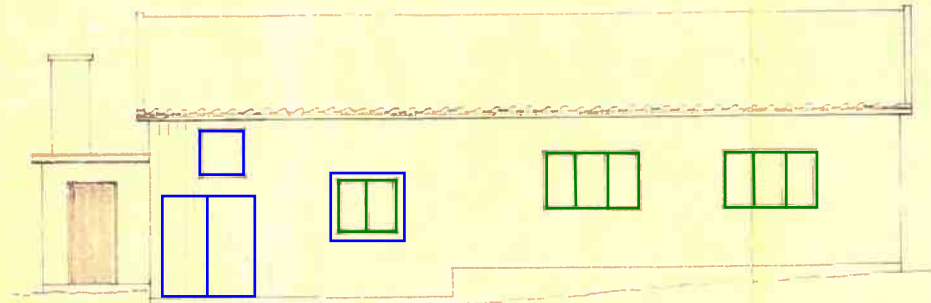
**1955** Pannrummet på västra gaveln uppförs.

# BILVERKSTADEN VID GAMLA STOCKSUNDSBRON, STOCKSUND.

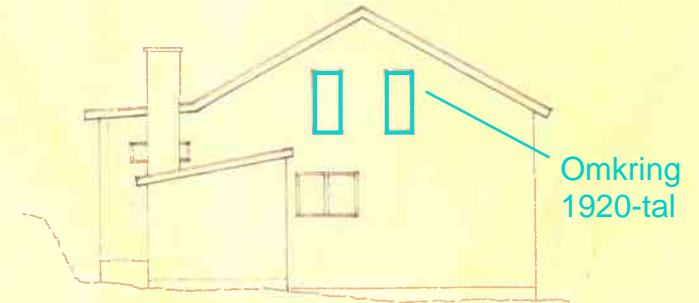
TILBYGGNAD AV PANNRUM.

Sl. 932

STOCKSUNDS BRO KROG  
REDOVISNING AV BYGGNADSPERIODER  
AIX 2022-07-01



FASAD MOT SÖDER.



Omkring  
1920-tal

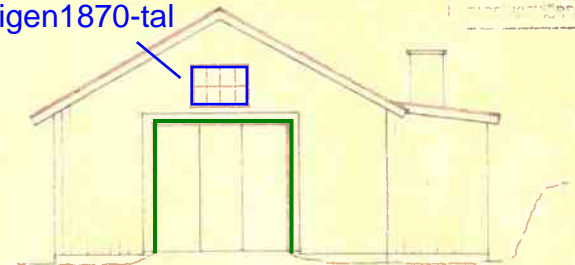
FASAD MOT VÄSTER.

STOCKSUNDS KÖPING  
Ink... 279 1955  
Dat... 205  
STOCKSUNDS KÖPINGSKONTORET

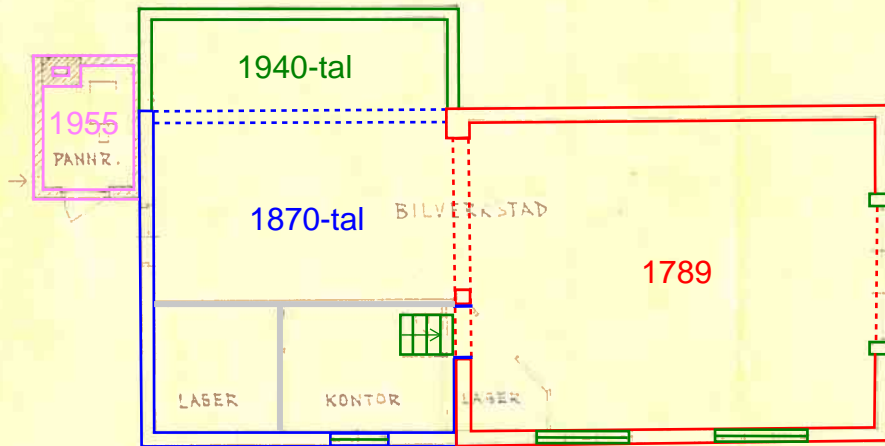
BETECKNING

----- = TILBYGGNAD

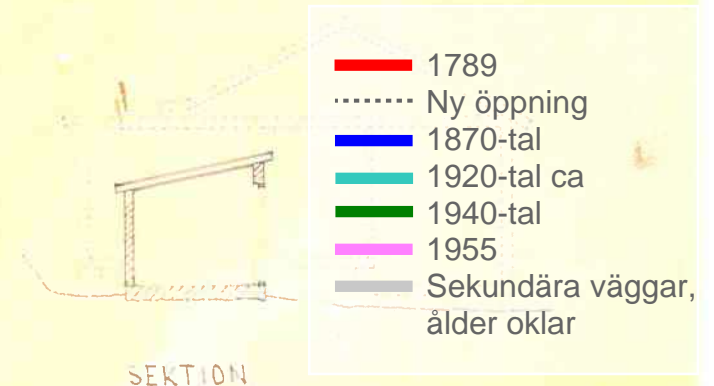
Troligen 1870-tal



FASAD MOT ÖSTER.



BOTTENPLAN



SEKTION

SKALA 1:100

0 100 200 300 400 500

1000 CM

STOCKSUND 21955

Folke Geijerfelt.

## BYGGNADSBESKRIVNING, STATUS OCH ÅTGÄRDSFÖRSLAG

### Sammanfattning – teknisk status och åtgärdsbehov

Byggnadens stomme uppvisar stora fukt- och rötskador och har stort behov av renovering. Speciellt gäller detta den äldre delens timmerstomme men även andra delar som 1940-talets tillbyggnad mot norr och yttertaketets konstruktion och täthet behöver åtgärdas. Dessa åtgärder bedöms vara relativt akuta med tanke på byggnadens fortsatta bestånd och för att förhindra att ännu större skador uppstår.

**Exteriört** finns stora möjligheter att vid renoveringen återge byggnaden stora kulturhistoriska värden som gått förlorade genom att t ex byta ut takbeläggning till tegel, byta hängrännor och stuprör till mer tidstypiska och traditionella, byta viss panel, måla fasader mm.

**Invändigt** kommer ytskikten att påverkas till stor grad av stommens renovering. Samtliga ytskikt på väggar och golv måste ses över, fuktskador åtgärdas och många ytskikt förnyas, oavsett lokalernas framtida användning.

### Vidare undersökningar

#### UNDERSÖKANDE RIVNING

Inga större förstörande undersökningar gjordes under statusbesiktningen, ändå konstaterades relativt omfattande skador. Man kan anta att ytterligare fuktskador kommer upptäckas i samband med rivning.

För att mer exakt kunna fastställa omfattningen av skadorna behöver kompletterande undersökningar göras. Tex bör ytterväggspaneler lossas, inre skivbeklädnader rivnas/demonteras och yttertaketets plåt lyftas.

#### VÄRME, ENERGI

Byggnaden har viss invändig isolering på väggar samt på vindbjälklag men troligen är den relativt bristfällig. Beroende på framtida användning kan den behöva ses över och kompletteras. Uppvärmningen sker idag med luftvärmepump, placerad på norra fasaden. Ett äldre system med vattenburen värme via panelradiatorer finns, kopplat till oljepanna i pannrummet, men detta är ej längre i drift.

Befintliga fönster och dörrar bör ses över och tätas med tanke på energibesparing.

#### VATTEN OCH AVLOPP

Vatten och avloppsinstallationer bör ses över. Golvbrunn finns i verkstadsdelen.

#### EL

Eicentral/proppskåp finns i kontorsrummet. Samtliga elinstallationer bör ses över, så att de uppfyller dagens krav. Vissa belysningsarmaturer behöver bytas.



## STOMME (konstruktion)

## HELHET, SAMMANFATTNING

Rev

Byggnaden består av fyra delar med olika ålder (1700-tal, tillbyggnad 1800-tal, om- och tillbyggnad 1940-tal samt tillbyggnad av pannrum 1950-tal). De olika delarna har olika typer av stommar, alla med sina varierande brister och skador. Speciellt den äldsta delen med timmerstomme uppvisar omfattande skador och bedöms kräva stora åtgärder.

Byggnadsdel	Teknisk uppbyggnad	Kulturhistorisk kommentar	Skador och brister	Föreslagna åtgärder	Rev
GRUND-LÄGGNING	De äldre delarna har grundmurar av sten. Pannrummet platta på mark.				
MARK	Omgivande grusytor. På norra sidan förhöjda marknivåer och slänt som sluttar in mot byggnaden.		På norra sidan ligger marken an mot grund och fasad och har orsakat stora röt- och fuktskador i konstruktionen.	Marknivåer närmast byggnaden justeras och fall från fasad ordnas. På norra sidan behöver en större urschaktning och förändring av marknivåer och lutningar göras. Ny dränering ordnas.	
GRUND och SOCKELMUR	Stensockel samt betong vid pannrum.				
BJÄLKLAG	Golv i verkstadsdelen är en gjuten betongplatta.  Övriga bottenbjälklag av trä.	1940-tal  1800-tal		Betongplatta kan behöva öppnas lokalt alt rivas i större omfattning vid reparation av väggkonstruktion er.	

	Vindsbjälklag av trä.	I verkstadsdelen, östra delen, är bjälklaget/innertaket förhöjt. Troligen en ombyggnad, 1940-tal, för bilverkstadsverksamheten.	Fuktskador synliga på innertak från takläckage.	Fuktskadade delar byts.	
YTTERVÄGG	I äldsta delen timmerstomme, liggtimmer, med locklistpanel. Invändigt skivbeklädd. Öppning för garageport upptagen i östra gaveln.	Timmerstomme ursprunglig, 1700-tal. Öppning garageport 1940-tal.	Norra väggen har stora röt- och fuktskador.	En stor del av timmerstommen behöver bytas ut, ersättas med nytt timmer.	
	Plankstomme, locklistpanel. Invändigt brädpanel och pärlspont.	Tillbyggnad 1870-tal.			
	Troligen träregelstomme, locklistpanel, skiv/pappbeklädnad mot norr, pannplåt på vägg mot öster. Invändigt skivbeklädd.	Tillbyggnad 1940-tal.	Stommen kan antas ha större fuktskador pga. marknivåer och lutningar mot fasad.	Undersökande rivningar utförs. Troligen behöver delar av stommen bytas ut.	
MELLANVÄGGAR	Murblock, betong/lättbetong Enkla träväggar, brädor.	Pannrum, 1955			
SKORSTEN/MURSTOCK	Murad, tegel	Pannrum, 1955			
TAKSTOMME	I äldsta delen åsar upplagda på timmerstomme. Ursprungligen faltak, senare belagt med tegelpannor. Idag trapetskorrugerad svart plåt.	Faltak finns kvar, synligt på vinden, södra takfallet. Norra takfallet utbytt till brädor.	Tackläckage förekommer.	Skadade trädelar byts ut.	
	Tak till pannrum har trästomme, belagd med papp. Plåtbeslagning mot skorsten	1955	Vindskiva har lossnat.	Papp och plåtbeslagning ses över. Vindskiva ersätts med ny.	
INNERTAKSKONSTRUKTION	Träpanel. I kontor pärlspont				

## EXTERIÖR (YTSKIKT mm)

## HELHET, SAMMANFATTNING

Rev

Exteriören (1700-tal, om-och tillbyggd 1800-tal, 1940-tal och 1950-tal) är i varierande skick, brister och skador bör ses över och lagas enl nedan. Panel och andra ytskikt mot norr kommer att behöva förnyas i samband med reparation av stomme.

Byggnadsdel	Teknisk uppbyggnad	Kulturhistorisk kommentar	Skador och brister	Föreslagna åtgärder	Rev
SOCKEL	Stensockel				
FASAD	Locklistpanel.	1700-tal, 1800-tal, 1940-tal	Stora skador norra fasaden	Norra fasaden ny panel, i övrigt lagningar och utbyte av skadade delar. Fasaderna ommålas i sin helhet med linoljefärg.	
	Foder, knutbrädor			Ev. byte skadade delar. Ommålas.	
FÖNSTER	Träfönster. Separata innerbågar samt kopplade bågar.	Variérande ålder		Ses över, målas om.	
DÖRRAR, PORTAR, LUCKOR	Garageportar, östra fasaden, målade i trä	Insatta i samband med ombyggnad till bilverkstad.		Ses över, målas om.	
	Igenbyggda portar södra fasaden, locklistpanel			Ses över, målas om.	
TAK	Trapetskorrugerad plåt, svart	Sentida, ej tidstypiskt.	Läckage ovan verkstadsdel	Plåttak ersätts med lertegel, enkupigt.	
	Plåtavtäckningar gavlar	Sentida, ej tidstypiska.		Byts till vindskivor av trä i samband med omläggning av tak.	
	Papptak på pannrum med plåtbeslagning kring skorsten.	1955		Ses över, förnyas vid behov.	
TAK-AVVATTNING	Hängrännor och stuprör, brunlackerade mm,	Sentida	Flagnande färg	Byts mot nya, galvaniserade i äldre utseende. Skarpa vinkar. Målas lika bakomvarande kulör.	
ÖVRIGT					

## INTERIÖR (ytskikt)

### HELHET, SAMMANFATTNING

Rev

Vissa ytskikt kommer att behöva rivras/demonteras och förnyas i samband med reparation av stomme.

Byggnadsdel	Teknisk uppbyggnad	Kulör / fabrikat	Kulturhistorisk kommentar	Skador och brister	Föreslagna åtgärder	Rev
GOLV	Verkstad: betong, målad. Kontor: plastmatta Lager: brädgolv		1940-tal			
SOCKEL	-					
VÄGG	Inside ytterväggar i huvudsak skivbeklädda. Pärilspons till viss del i kontor. Innerväggar brädor.		Skivmaterial Från 1940–50-tal.			
TAK	Brädor. Pärilspons i kontor.					
DÖRRAR	Varierande ålder och utförande. Se fotobilaga.					
FÖNSTER	Varierande ålder och utförande. Se fotobilaga.					
INSTALLATIONER	Äldre el- och vatteninstallationer. Vattenburen värme, panelradiatorer.					
ÖVRIGT						

## FOTOBILAGA

### ÖVERSIKTER



*Fasad mot söder.*



*Fasad mot väster.*



*Fasad mot öster.*



*Fasad mot norr.*



*Verkstad vy mot öster.*



*Verkstad vy mot väster.*

## STOMME



Vind 1700-talsdel. Äldre faltak mot söder (höger i bild).



Vind 1800-talsdel, gavel 1700-tal. Södra takfallet (höger i bild) äldre faltak. Norra takfallet nyare brädor/råspont.



Vind 1800-talsdel vid 1700-talets timrade gavel. Möte mellan 1700- och 1800-talets takåsar.



Möte vid knut mellan del från 1700- och 1800-tal.



Vind1800-talsdel. Mellersta delen mot väster.



Vind 1800-talsdel, mot väster.



Garageport. Stor öppning är gjord i timmerstommen.  
Förstärkt med stående virke på in- och utsida.



Garageport. Demonterad inklädnad med  
timmerstommen synlig.



Ursprunglig rödfärgad timmerstomme med 2 lager  
panel, fasad mot norr.

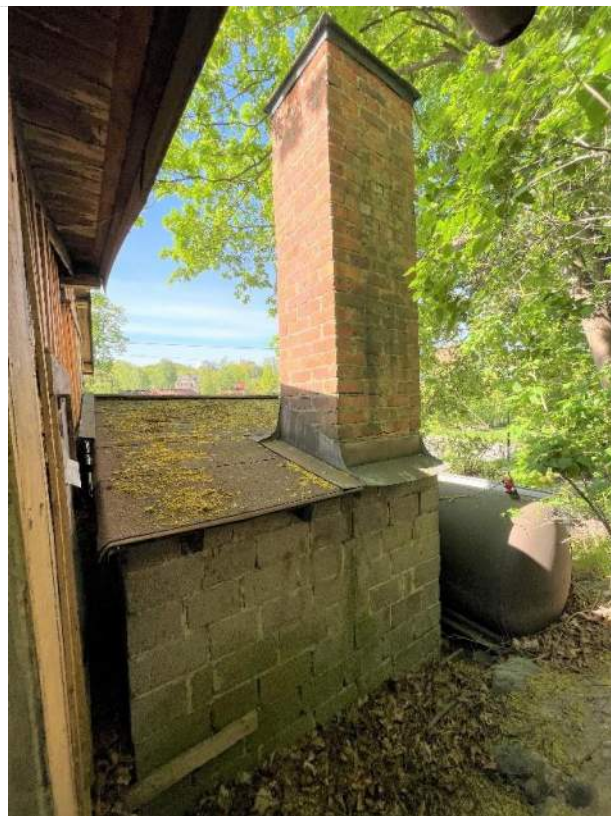


Förrådsskjul vid västra gaveln.





*Pannrum från 1955, sedd från sydväst. Gjuten golvplatta av betong, väggar murade troligen av lättbetong.*



*Pannrum mot norr. Papptak med plåtbeslag mot skorsten.*

## DÖRRAR



Fasad mot söder, västra delen. Igensatta äldre ytterportar.



Detalj gångjärn igensatta ytterportar.



Fasad mot öster. Garageport bestående av två äldre dörrar med kompletterande mellandel.



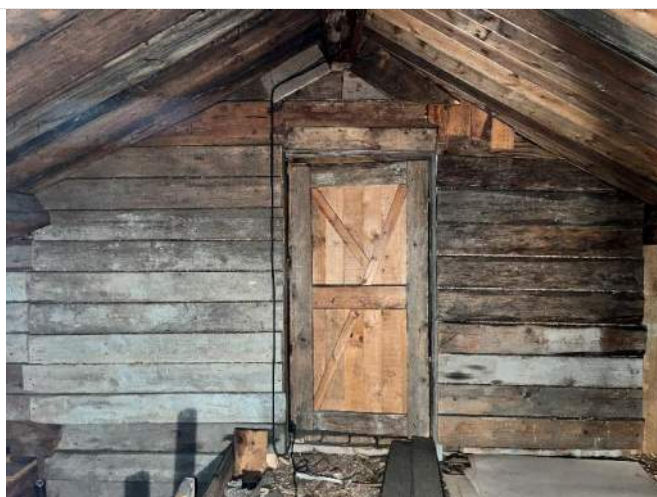
Garageport sedd inifrån.



*Dörr mot kontor. Slät, skivklädd. Troligen äldre ram/pegeldörr.*



*Äldre igensatt dörr mellan lager och bilverkstad.*



*Enkel bräddörr på vinden i 1800-talsdelen.*



*Äldre dörr/vindslucka på vinden i gavel på ursprunglig byggnad från 1700-talet.*



*Detalj gångjärn dörr/vindslucka. Sannolikt 1790-tal eller flyttat från äldre byggnad.*

## FÖNSTER



Fasad mot väster. Fönster mot verkstad, delvis igensatt med skiva och ventilationsdon.



Fönster mot väster i verkstad, sett inifrån.



Fasad mot väster. Fönster mot vind i tidigare läge för dörr till vinden. Igensatt fönster i verkstaden syns i bild.



Fönster mot väster sett från insidan. Igenbyggd tidigare dörröppning till vinden.



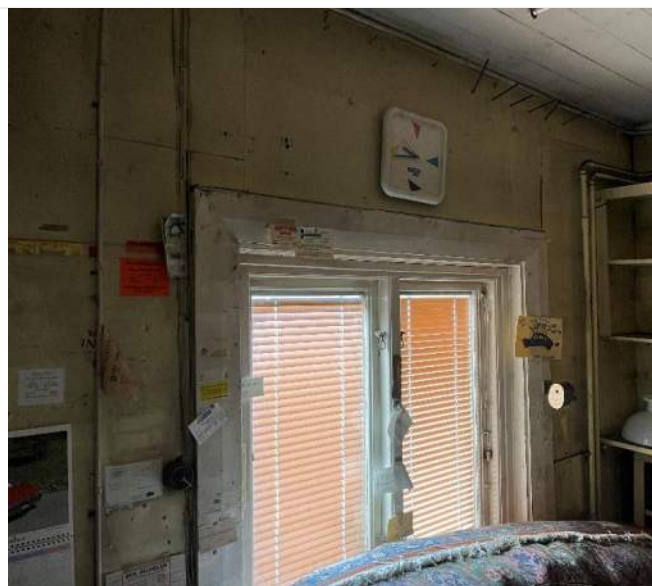
Fasad mot söder. Fönster mot lager ovan igensatt dörr.



Fönster mot söder i lager sett inifrån.



Fasad mot söder. Fönster mot kontor.  
Fönsterfoder och beslag från fönsterluckor från 1880-tal.



Fönster mot söder i kontor, sett inifrån. Kopplade bågar. Fönsterfoder och -bräda från 1880-tal.



Detalj fönster mot kontor. Foder med gånjärn för fönsterluckor.



Fasad mot söder. Fönster mot verkstad (västra).



Fönster mot söder i verkstad (västra) sett inifrån. Tre separata innerbågar.



Fasad mot söder. Fönster mot verkstad (östra).



Fönster mot söder i verkstad (östra) sett inifrån. Två separata innerbågar.



Fasad mot öster. Fönster mot verkstad ovan garageport.



Fönster mot öster i verkstad, sett inifrån. Fönstret går delvis över vindsbjälklaget. Säkerhetsgaller invändigt.



## SNICKERIER



Äldre karm och dörrfoder mellan bilverkstad och kontor.



Fönster i kontor med äldre fönsterfoder.



Detalj äldre fönsterfoder och pärlspontsbeklädd vägg i kontor.

## INSTALLATIONER



*Inkommande vatten och elinstallationer i verkstadsdelen, vägg mot söder.*



*Elcentraler och proppskåp i kontor.*

## SKADOR



Yttertaket uppstöttas med brädor. Troligen skadat efter takläckage.



Innertaket i verkstaden fuktskadat efter takläckage.



Fasad mot norr. Slänt mot byggnaden med förhöjd marknivå och bristfällig dränering skapar problem med fukt och röta i panel och timmerstomme.



Fasad mot norr. Delvis utbytt panel.



*Gavel mot öster, 1940-talets tillbyggnad klädd med pannplåt. Likartade problem med förhöjd marknivå och fukt.*



*Norra fasaden på 1940-talets tillbyggnad. Likartade problem med förhöjd marknivå och fukt.*



*Norra fasaden, demonterad panelbräda. Omfattande rötskador i timmerstomme och i äldre rödfärgad ytterpanel. Nyare locklistpanel ytterst.*



*Detaljbild av rötskadat timmer.*

