

Projektnummer 45810	Projekt och dokument BILVERKSTADEN STOCKSUND, FÖRFRÅGNINGSUNDERLAG						
Datum 2024-10-07	Revidering	Rev. datum	Ort Stocksund	PH <input type="checkbox"/>	SH <input type="checkbox"/>	FU <input checked="" type="checkbox"/>	BH <input type="checkbox"/>

## BILVERKSTADEN STOCKSUND



## FÖRFRÅGNINGSUNDERLAG 2024-10-07

Handläggare Tobias Bjerner	Telefon, arbete 08-556 183 82	Telefon, mobil 070-271 69 88	E-post tobias.bjerner@acc-glas.se
Biträdande handläggare Lovisa Hammar	Telefon, arbete 08-556 13 887	Telefon, mobil 072-146 50 04	E-post lovisa.hammar@acc-glas.se
Filnamn BILVERKSTADEN STOCKSUND, FÖRFRÅGNINGSUNDERLAG			Sid 1 / 9

**INNEHÅLL**

<b>1.</b>	<b>ORIENTERING</b> .....	<b>3</b>
1.1	ALLMÄNT .....	3
1.2	ORIENTERING - VYBILD .....	3
1.3	OMFATTNING .....	3
1.4	PARTER .....	3
1.5	GÄLLANDE NORMER OCH STANDARDER .....	3
1.6	REDOVISAS I ANBUD .....	4
<b>2.</b>	<b>FUNKTIONSKRAV</b> .....	<b>5</b>
2.1	BRANDKRAV .....	5
2.2	ANTIKVARISKA KRAV .....	5
<b>3.</b>	<b>FÖNSTERRENOVERING</b> .....	<b>5</b>
3.1	PROVFÖNSTER - RENOVERING.....	5
3.2	EGENKONTROLL.....	5
3.3	FÖNSTERSKYDD .....	5
3.4	DEMONTERING AV BÅGAR .....	5
3.5	FUKT OCH RÖTSKADOR.....	5
3.6	JUSTERING & BESLAG .....	5
3.7	VATTBRÅDA .....	6
3.8	MÅLNINGSGRÄNS & RENGÖRINGSGRAD .....	6
3.9	KITTBORTTAGNING .....	7
3.10	KITT .....	7
3.11	SLIPNING.....	7
3.12	OLJA & GRUNDFÄRG .....	7
3.13	MÅLNING .....	8
3.14	KULÖR.....	8
3.15	IGENSATTA FÖNSTER .....	8
3.16	TÄTLISTER .....	8
3.17	RENGÖRING .....	8
3.18	ASBEST, PCB & BLY.....	8
<b>4.</b>	<b>KVALITET OCH TEKNISK DOKUMENTATION</b> .....	<b>9</b>

**REVIDERINGSHISTORIK**

REV.	DOKUMENTSTATUS	UTFÄRDARE	GRANSKAD	DATUM
	GH Förfrågningsunderlag	Lovisa Hammar	Tobias Bjernér	2024-10-07

© ACC Glas och Fasadkonsult AB.

Innehåll och formuleringar i detta dokument får ej kopieras eller på annat vis tas ur sitt sammanhang för användande i annat än rubricerat uppdrag.

## 1. ORIENTERING

### 1.1 ALLMÄNT

Bilverkstaden Stocksund uppfördes 1789 och var till en början en krog men har sedan 1945 nyttjas som bilverkstad. Nu står byggnaden inför en kommande renovering och denna entreprenad omfattar renovering av befintliga fönster.

### 1.2 ORIENTERING - VYBILD

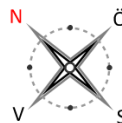


Bild: Google

Bilverkstaden Stocksund, Bengt Färjares väg 1c, Stocksund – Blå markering ovan.

### 1.3 OMFATTNING

Omfattning framgår av denna beskrivning.

### 1.4 PARTER

- B = Byggherre, Danderyds Kommun  
A = Arkitekt, AIX  
E = Entreprenör Fönsterrenovering, denna beskrivning  
ACC = Fönsterkonsult, ACC Glas och Fasadkonsult  
K = Konstruktör, Bjerking

### 1.5 GÄLLANDE NORMER OCH STANDARDER

Generalentreprenad enligt AB04 med följande kravställning:

- Boverkets byggregler, BBR 29 (BFS 2011:6 (BBR18) med ändringar till och med BFS 2020:4 (BBR29).
- Om ej annat är föreskrivet skall anvisningar enligt senaste tekniska AMA hus 21 gälla.

## 1.6 REDOVISAS I ANBUD

Observera att trasig beslagning, rötskadelagning, slipning etc redovisas i separat bifogad á-prislista.

I anbud ska följande redovisas

### EKONOMI:

- 1) **Totalpris**
- 2) **Á-prislista**

Nedanstående åtgärder ska **ingå i anbudssumman** och prissättas med á-pris. Á-priset ska gälla både vid avgående och tillkommande kostnadsberäkning.

Åtgärder	Ingår i anbud		Styckpris
Trälagning (ilusning) yttre del av bågbottenstycke	5	st	
Trälagning (ilusning) bågsidostycke <300mm	5	st	
Trälagning (ilusning) yttre del karmbottenstycke hel längd	5	st	
Trälagning (ilusning) yttre del karmsidostycke <300mm		st	
Trälagning (ilusning) mittpost <300mm	1	st	
Utbyte del av karmbottenstycke hel längd		st	
Utbyte Bågbottenstycke kr/st		st	
Utbyte sidotäcklist hel längd		st	
Utbyte anslagslist "mötesbågar"		st	
Utbyte hel spröjs		st	
Utbyte hörnjärn		st	
Byte av vred/ handtag		st	
Glasbyte 3mm kulturglas typ restover plus eller Goetheglas		m <sup>2</sup>	
<b>Total summa, denna Á-prislista (total summa ingår)</b>			

Omfattning av rötskador och dylikt har ej kontrollerats av ACC.

### TEKNIK:

- 1) **Referensobjekt** av liknande art.
- 2) Företagets **miljöarbete & miljöplan**.
- 3) Förslag på **organisation** och bemanning.
- 4) Preliminär **tidsplan** för entreprenaden och/eller möjlig kapacitet.
- 5) Eventuella **avvikelser** från denna beskrivning.
- 6) **Entreprenörens Á-prislista**. Observera att 1.6 Ekonomi har en viss mängd som ska ingå i totalt pris.
- 7) **Färgbehandling**, fabrikat och färgtyper.

## 2. FUNKTIONSKRAV

### 2.1 BRANDKRAV

Inget krav föreligger.

### 2.2 ANTIKVARISKA KRAV

Utseendet på fönstren får ej förvanskas och ska renoveras varsamt för att behålla dess ursprungliga karaktär. Samtliga glas ska bevaras och ska hanteras varsamt. Vid eventuella skador av glas ska dessa bytas ut mot lika befintligt.

## 3. FÖNSTERRENOVERING

### 3.1 PROVFÖNSTER - RENOVERING

Entreprenad ska inledas med färdigställande av 1 (ett) provfönster, position enligt överenskommelse. Provfönster ska avsynas och skriftligen godkännas av beställare innan övriga fönster renoveras.

### 3.2 EGENKONTROLL

I egenkontroll ska följande redovisas:

Fönsterlittera (per fönster), fuktmätning, olja (grund), målning 1, målning 2, tätlistor, funktionskontroll.

### 3.3 FÖNSTERSKYDD

Om befintliga bågar hängs av och fraktas till verkstad ska öppning och karm skyddas provisorisk mot nederbörd och kyla med väderskydd.

### 3.4 DEMONTERING AV BÅGAR

Bågar som demonteras littereras för lätt återmontering. Om bågar ej kan häktas av genom sprintborttagning och/eller där tapp är för lång ska eventuell påföljd, ekonomisk, tidsmässig eller tillkommande påföljd redovisas till beställare.

### 3.5 FUKT OCH RÖTSKADOR

Fuktkvot i trä kontrolleras högst 16% enligt AMA 21 Hus kap. LCS.1 samt mätning enligt YHB.222 och fotodokumenteras av E innan träskador i fönster åtgärdas. Rötskadat virke i bågar och karmar ersätts med nytt hyvlats och slipat som laskas i konstruktionen. Virke för utbyte av rötskadat virke ska uppfylla fordringarna för fönsterverke enligt SS-EN 14220: 2006.

### 3.6 JUSTERING & BESLAG

#### FUNKTION

Funktionsöversyn och smörjning av samtlig ingående beslagning (ej fönsterbroms), alla beslag ska injusteras till fullgod funktion. Lås och gångjärn smörjs med olja SAE 20 eller likvärdigt.

Öppningsbara enheter ska fritt kunna öppnas och stängas utan ansträngning.

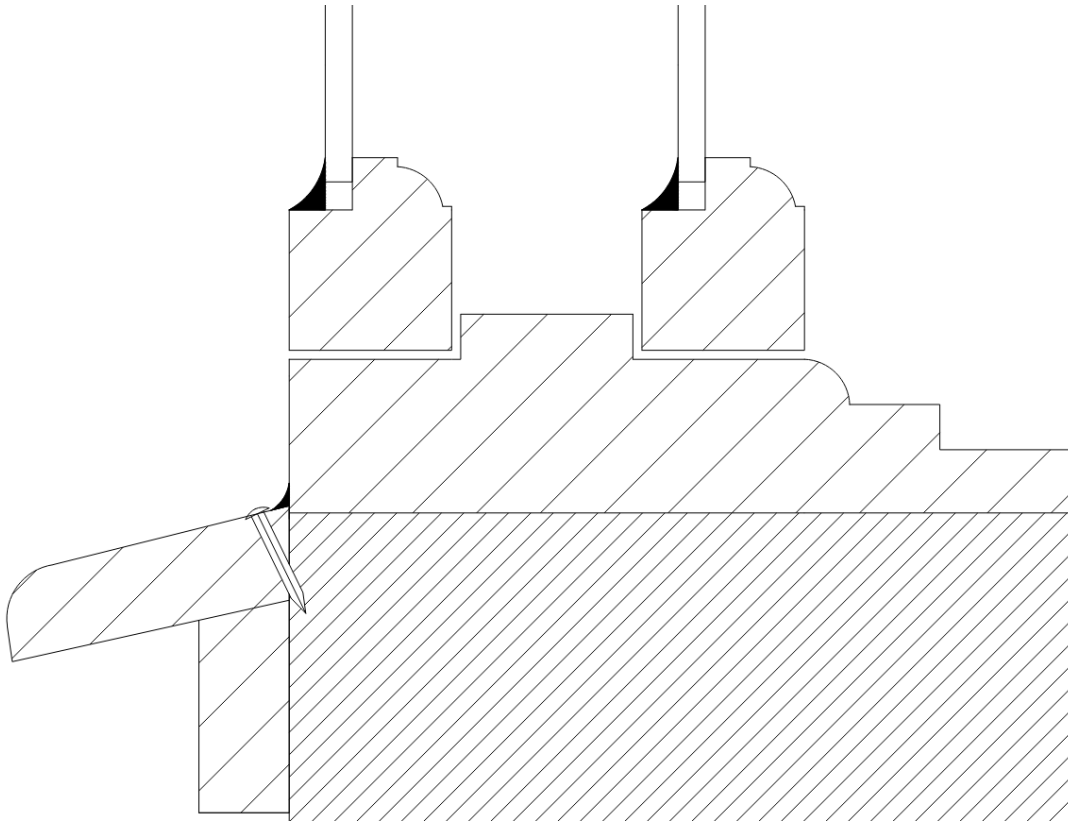
Gammal beslagning, termometrar, krokar, genomföringar och dyl. demonteras och hål sätts igen. Invändigt används spackel, utvändigt med kitt. Mindre springor och sprickor lagas med latexfog alternativt kitt för utvändigt bruk.

Trasiga kopplingsbeslag byts ut på löpande räkning.

### 3.7 VATTBRÄDA

Fönster förses med vattbräda med språng om 40 mm och lutning minst 14°. Se princip nedan.

Nytt virke ska vara av massiv, kvistfri furu enligt Svensk Standard SS-EN 14220:2006 som kittas i skarv mot fönsterkarm. Vattbräda och kitt målas in lika foder med linoljefärg som spädes enligt tillverkarens anvisningar, kulör enligt A-handling.



### 3.8 MÅLNINGSGRÄNS & RENGÖRINGSGRAD

#### FÄRGBORTTAGNING

Rengöringsgrad 1; Borttagning av målningsmaterial, uppskrapning samt avslipning. På rengjord yta får endast förekomma grundfärg o. dyl. som trängt in i ytan.

Rengöringsgrad 2; Rengöring till fast underlag (med fast underlag avses fullt betryggande underlag för ommålning) samt tvättning och uppskrapning med följande tillägg:

”Fettkanter” bortskrapas och skrapkanter slipas ner.

Rengöringsgrad 3; Tvättning för ommålning, slipning.

Fönster	Målningsgräns	Rengöringsgrad
Generellt	Målning av fönster enligt detaljer och uppställning i denna tabell. Foder, lister, fönsterbänk, nisch och dylikt ska ingå.	
Typ A		<p>RENGÖRINGSGRAD 1      RENGÖRINGSGRAD 2      RENGÖRINGSGRAD 3</p>
Typ B		<p>RENGÖRINGSGRAD 1      RENGÖRINGSGRAD 2      RENGÖRINGSGRAD 3</p>

### 3.9 KITTBORTTAGNING

Kitt ska avlägsnas till rent trä och glas. Borttagningsmetod anpassas efter utformning, exempelvis med hänsyn till att glas ska behållas.

Kittfals ska ha trärens yta. Kittfals rengöres med T-röd.

### 3.10 KITT

Fönster ska kittas med linoljekitt och anpassas efter målning samt ska vara kompatibel med måleriåtgärder. Arbetet ska utföras under torra förhållanden och appliceras enligt tillverkarens anvisning.

### 3.11 SLIPNING

Vassa kanter på yttre bågar samt karmens nedre delar skall avrundas före målningsbehandling.

Slipmaskiner ska vara dammsugarförsedda så att damm och föroreningar inte sprids till intilliggande utrymmen.

Gråträ slipas till friskt trä.

### 3.12 OLJA & GRUNDFÄRG

Linoljekitt ska ha trärens kittfals, oljas och grundas innan kittning.

### 3.13 MÅLNING

Fönster ska målas med linoljefärg, färg spädes enligt tillverkarens anvisning. Se även A-handling.

Anslutande byggnadsdelar ska skyddstäckas för att undvika stänk.

Grundas 1 gång, färdigstrykning 2 gånger.

Samma fabrikat och ska vara kompatibel med olja & grundfärg. Entreprenör redovisar färgbehandling. Se även 2.11 Olja och grundfärg.

### 3.14 KULÖR

Kulör enligt A-handling.

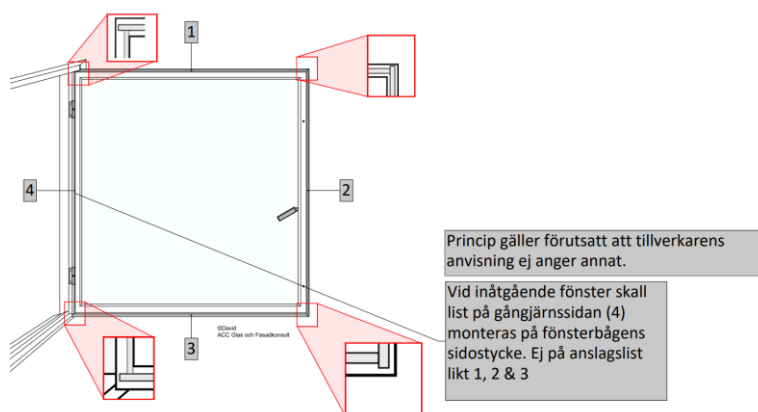
### 3.15 IGENSATTA FÖNSTER

Träskivor demonteras från fönster som satts igen. Karmar och bågar renoveras likt övriga fönster av typ A enligt kapitel 3.8 *Målning & Rengöringsgrad*.

### 3.16 TÄTLISTER

Samtliga gamla tätningslister, tejp, stift och klammer avlägsnas. Nya silikonlister (limmas med silikon) monteras enligt tillverkarens anvisning. Olika dimensioner kan krävas på samma enhet.

Tätlistor monteras enligt nedan skiss om leverantörens anvisningar inte anger annat.



### 3.17 RENGÖRING

Gamla färgrester ska rengöras från samtliga glasytor.

### 3.18 ASBEST, PCB & BLY

Ingen eventuell miljöinventering har kontrollerats av ACC.

#### Asbest:

ACC har skickat 2 prover för kemisk analys av asbest i kitt. Ingen asbest påvisades, rapport kan erhållas på begäran. Entreprenör ansvarar för att skicka fler prover för analys om denne anser att risk föreligger.

#### PCB:

Inget prov har av ACC skickats för kemisk analys.

#### Bly:

Inget prov har av ACC skickats för kemisk analys.



#### 4. KVALITET OCH TEKNISK DOKUMENTATION

Relationshandlingar skall upprättas i en omgång i standardpärm i A4 format samt digitalt (ex USB) i pdf-format innehållande:

- Företagsuppgifter, datum för utförande.
- Produktblad/säkerhetsdatablad över använda material.
- Egenkontroller.
- Garantisedlar, gällande från godkänd slutbesiktning.
- Underhållsinstruktioner.
- Miljö – BVB och säkerhetsdatablad. E ska intyga att han använt material som lägst är accepterat enligt BVB.

Entreprenören ska vid slutbesiktningen överlämna följande:

- Teknisk information/ Varuinformation på målningsmaterial och fogmassor.
- Materialspecifikationer för lim och tätlistor.
- Materialspecifikationer för kulturglas typ Restover Plus eller Goetheglas.
- Skötselråd där sådant erfordras.
- Garantier, gällande från godkänd slutbesiktning.

### FÖRKLARINGAR

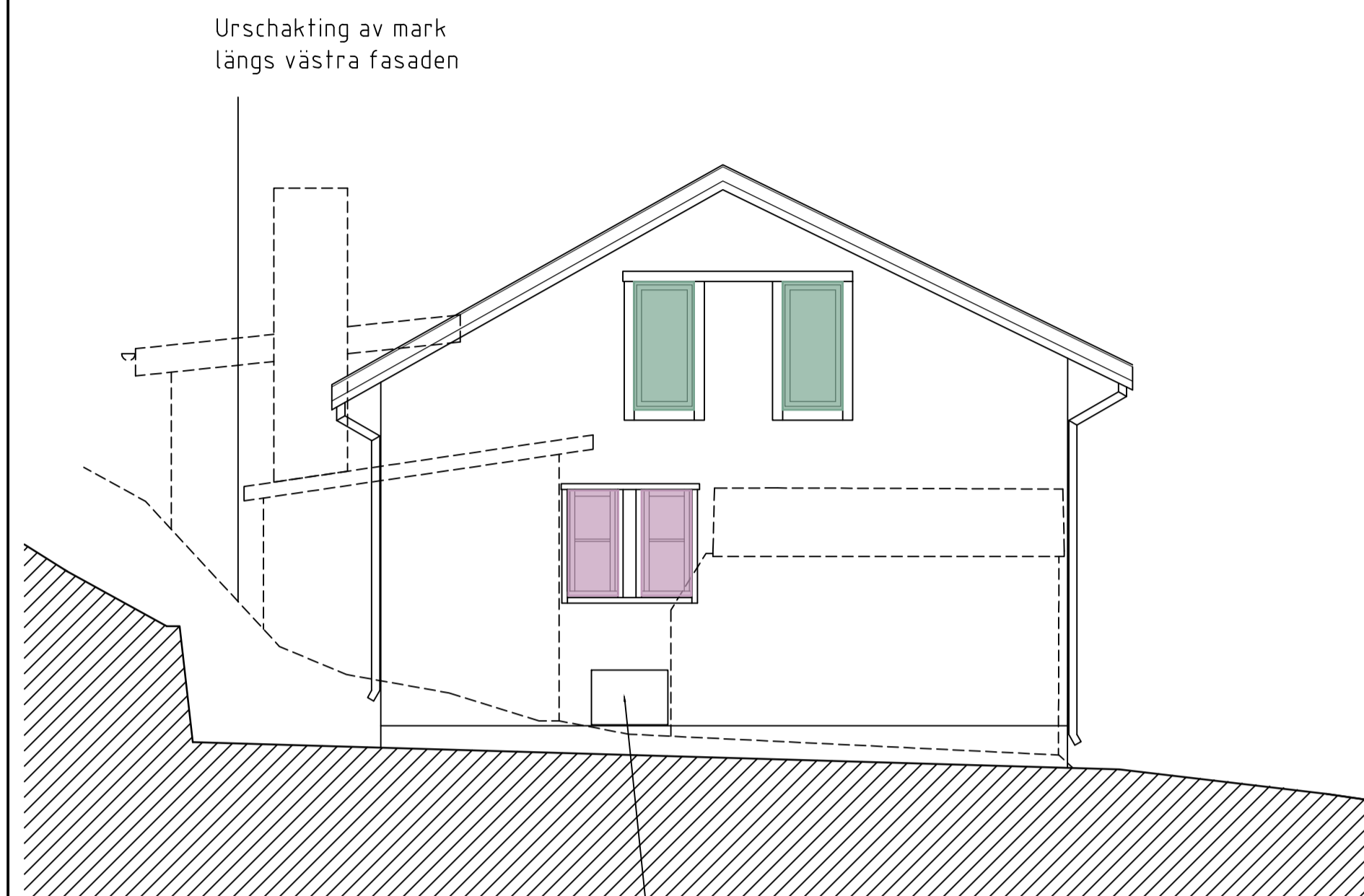
Ritningen bygger på underlag upprättat av newCAD AB 2024.  
Alla mått i mm

----- Byggnadsdel som rivs

### FÖRESKRIFTER

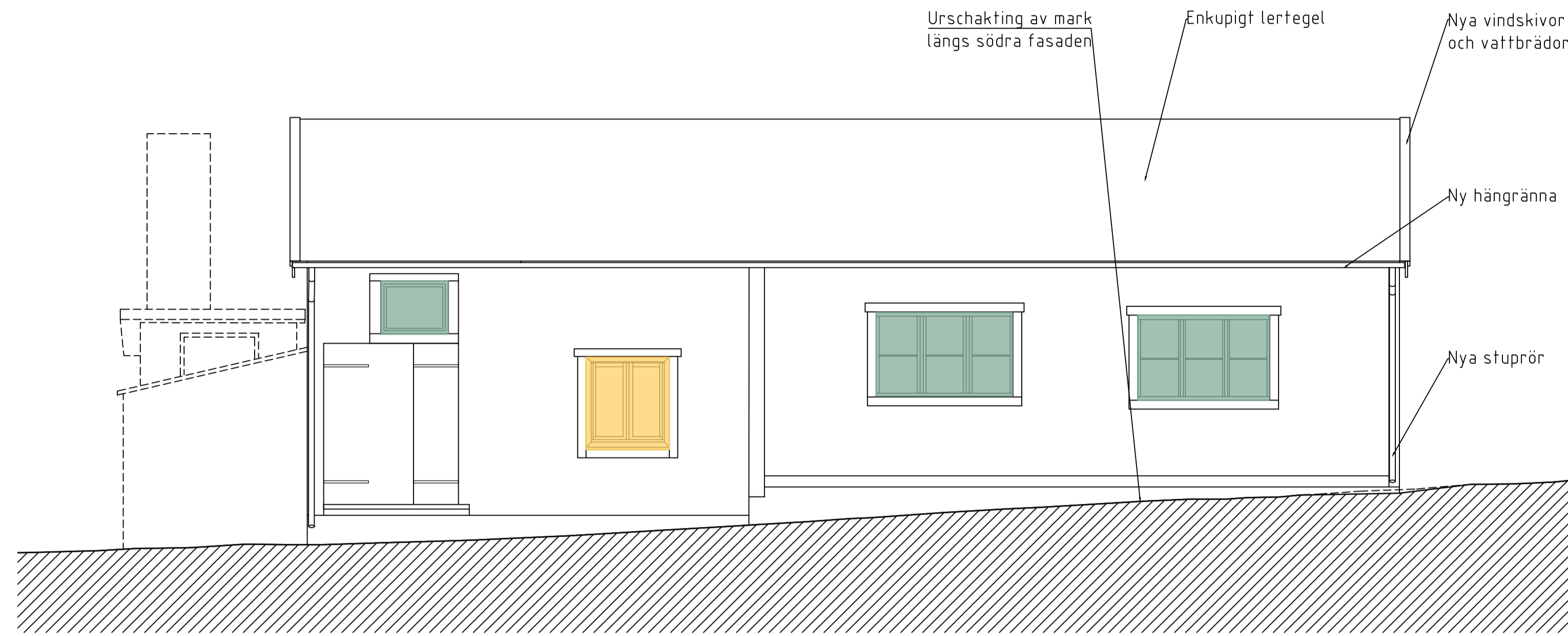
### HÄNVISNINGAR

- TYP A
- TYP B
- IGENSATTA (TYP A)

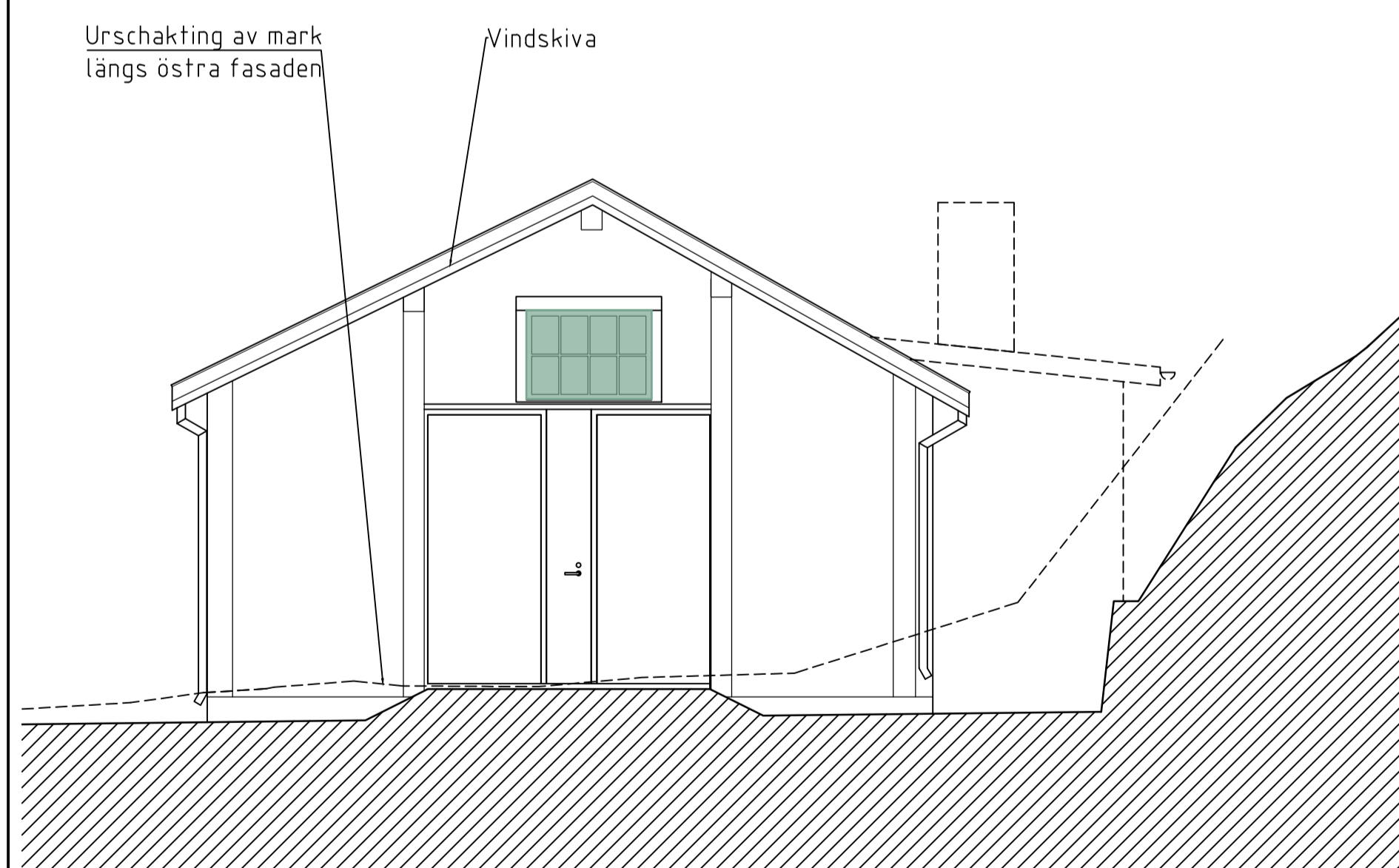


FASAD MOT VÄSTER

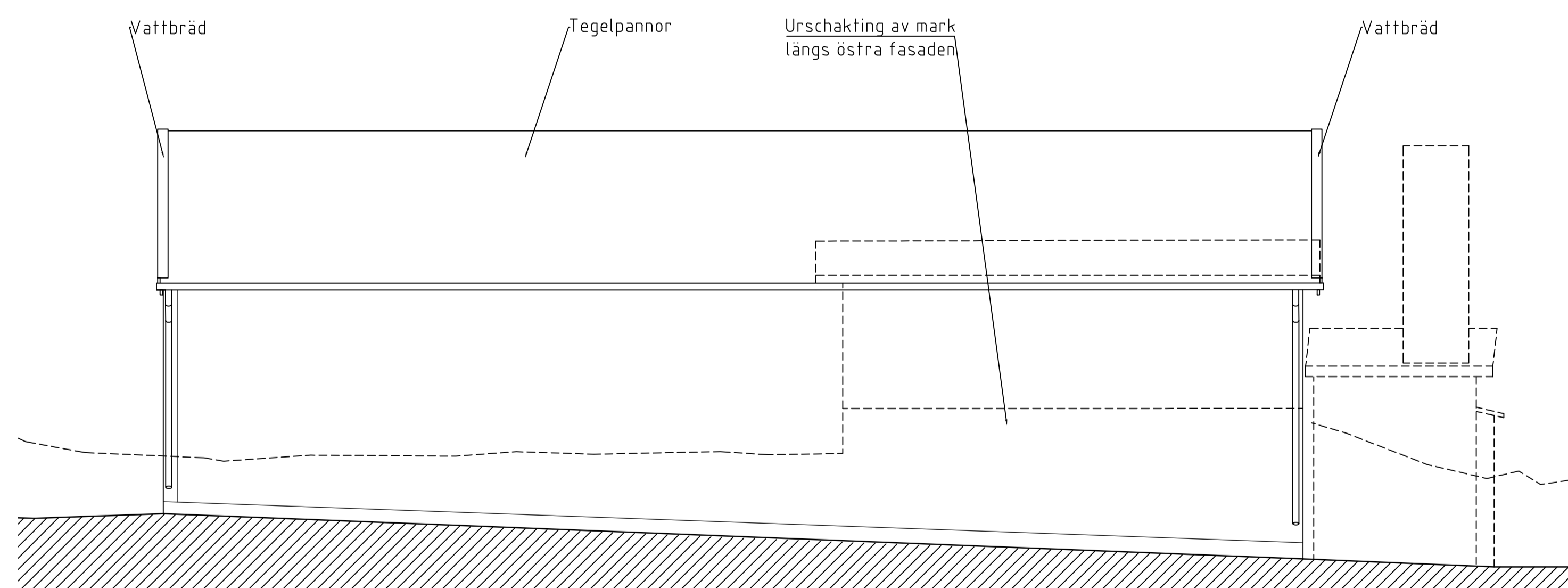
Lucka till kryppgrund,  
placering oklar.



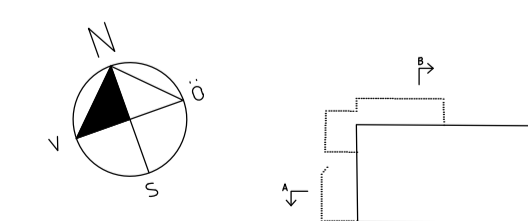
FASAD MOT SÖDER



FASAD MOT ÖSTER



FASAD MOT NORR



SKALA 1:50 (A1), 1:100 (A3) METER  
0 1 2 3 4 5

BET	ANT	ÄNDRINGEN AVSER	DATUM	SIGN
<b>FÖRFRÅGNINGSUNDERLAG</b>				
<b>DANDERYDS KOMMUN</b>				
A	AIX Arkitekter AB	Hudiksvallsgatan 8, 113 30 STOCKHOLM Tel: 08-650 29 00 www.aix.se		
K	Bjerkning AB	Box 355, 751 43 STOCKHOLM Tel: 010-211 80 80 www.bjerkning.se		
GL	ACC Glas & Fasadkonsult AB	Peter Myrdes Backe 12, 118 46 STOCKHOLM Tel: 08-556 183 70 www.acc-glas.se		
-	-	-	-	-
OBJEKTSNUMMER	PROJEKTNUMMER			
UPPDRAG NR	RITAD/ÄNDRAD AV	HANDLÄGGARE		
KR2404-01-01	MaYo	Maki Yoshida		
DATUM	ANSVARIG			
2024-10-07	Anders Rosenberg			
<b>Bilwerkstaden Stocksund Kv. Stocksund 2:304</b>				
<b>OMBYGGNAD</b>				
<b>FASADER</b>				
SKALA (A1-FORMATI)	NUMMER	BET		
1:50	A-40-3-0101			

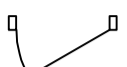


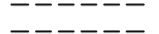
..\\Modell\\ARIT-A1.dwg  
..\\Komp\_\\FV\\P\\K\\K\\K.dwg  
..\\Komp\_\\FV\\P\\N\\N-3.dwg  
..\\Komp\_\\FV\\P\\N\\N-4.dwg  
..\\Modell\\A40-3-01.dwg  
..\\Komp\_\\FV\\P\\K\\K\\K.dwg

U:\s-1-1-1\Stocksunds bro krog\_AniRo\02 Design\02 AutoCAD\Rit\_def\A-40-3-0101.dwg  
Plottad av: Maki Yoshida 2024-10-03 15:39:20  
Använd penninställning S-V\_helskala.ctb

### FÖRKLARINGAR

Rifningen bygger på underlag upprättat av newCAD AB 2024.

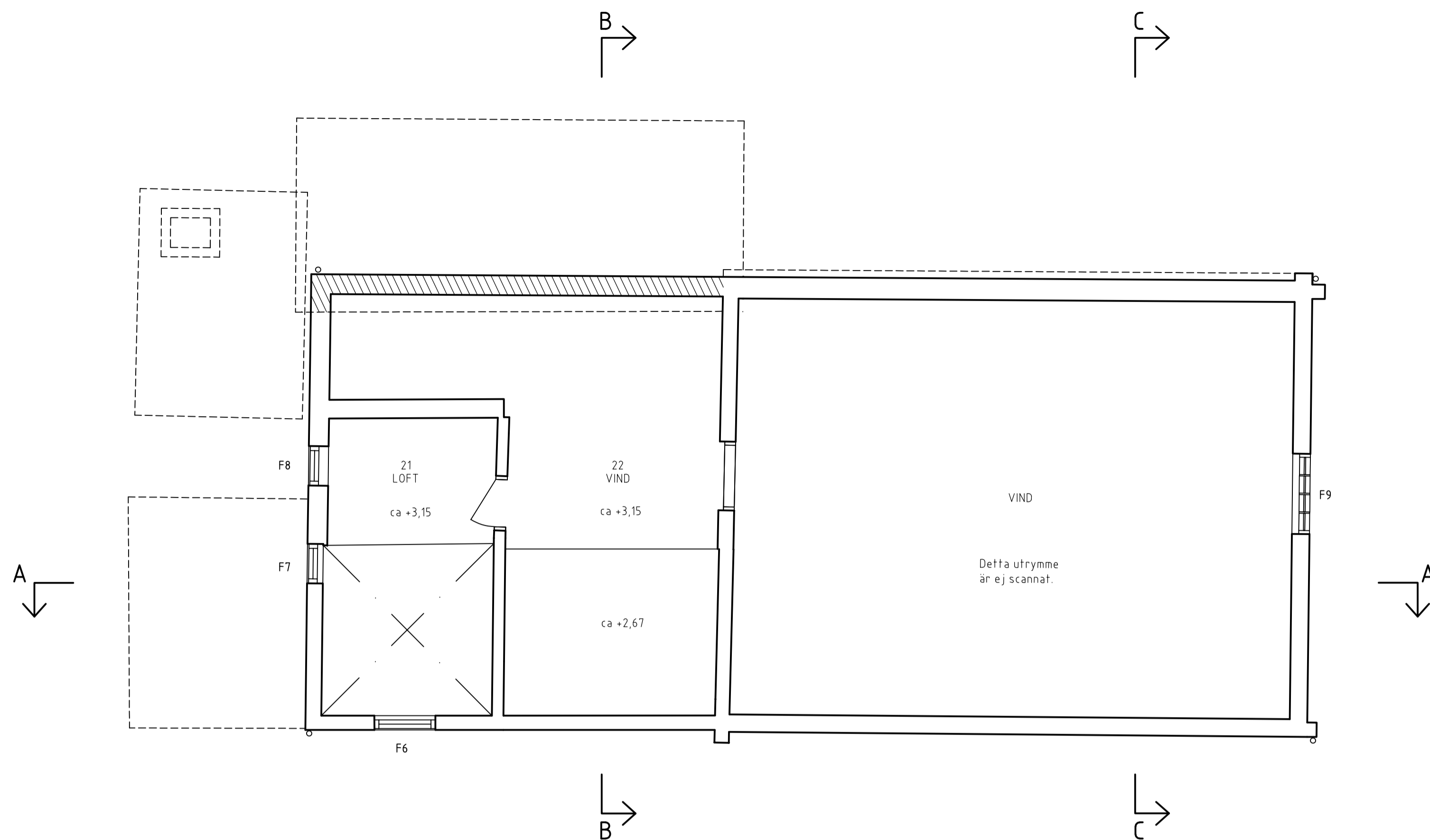
Alla mått i millimeter.  
Plushöjd i meter.

- + 00,00 Bef. plushöjd som behålls
-  Bef. dörr
-  Ny vägg/igensättning
-  Ny öppning
-  Vägg som rivs

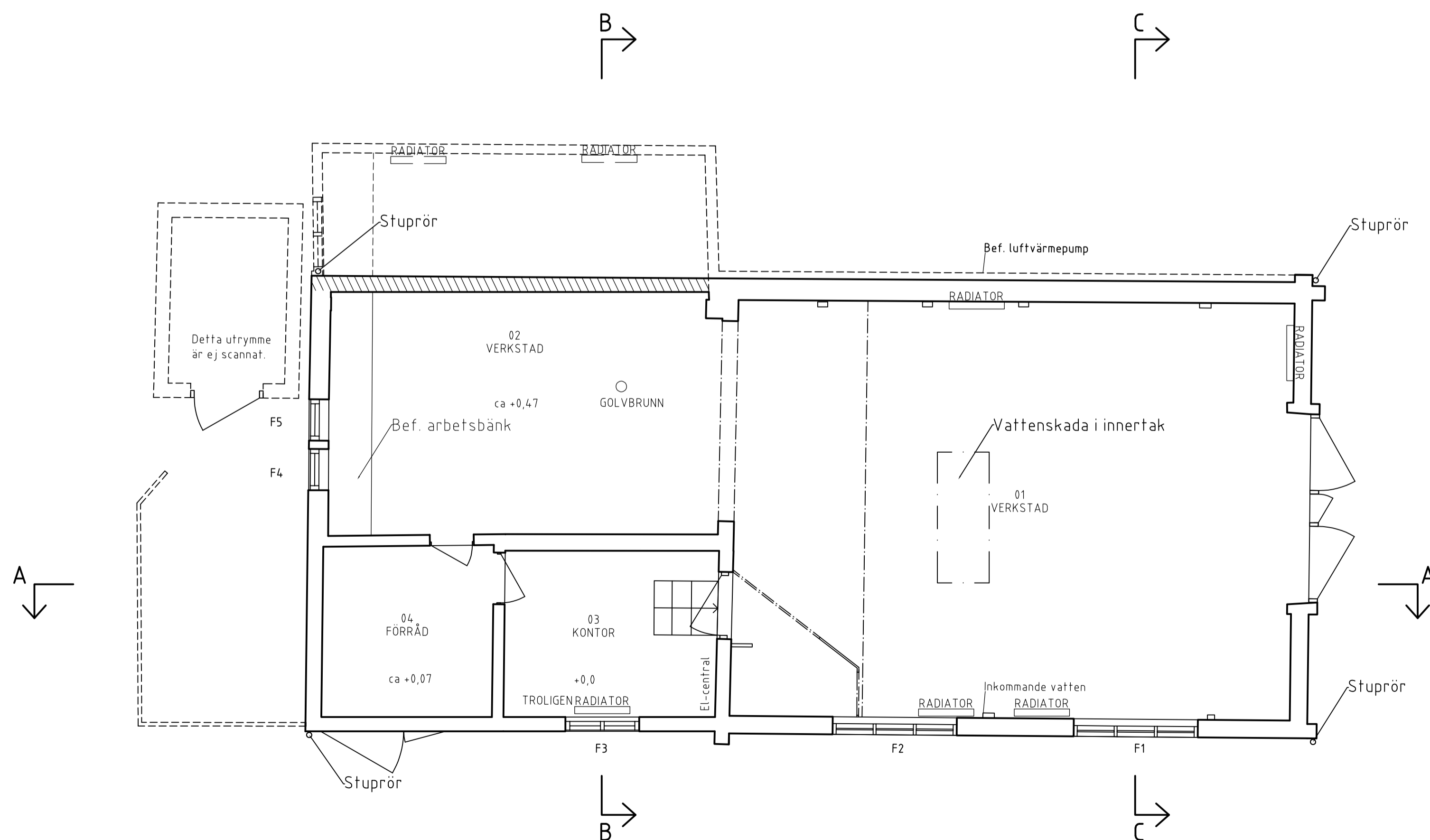
### FÖRESKRIFTER

### HÄNVISNINGAR

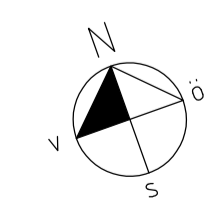
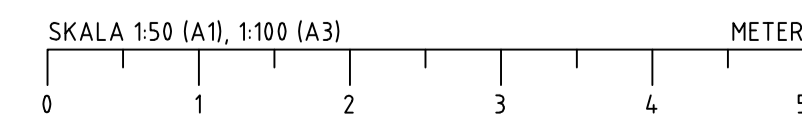
Sektioner se ritn. A-40-2-0101  
Fasader se ritn. A-40-3-0101  
Takplan se ritn. A-41-1-0100



PLAN 2





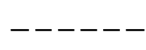
PLAN 1



BET	ANT	ÄNDRINGEN AVSER	DATUM	SIGN
<b>FÖRFRÅGNINGSUNDERLAG</b>				
<b>DANDERYDS KOMMUN</b>				
A	AIX Arkitekter AB	Hudiksvallsgatan 8, 113 30 STOCKHOLM Tel: 08-650 29 80 www.aix.se		
K	Bjerkning AB	Box 355, 751 43 STOCKHOLM Tel: 010-211 80 80 www.bjerkning.se		
GL	ACC Glas & Fasadkonsult AB	Peter Myrdes Backe 12, 118 46 STOCKHOLM Tel: 08-556 183 70 www.acc-glas.se		
-	-	-	-	-
OBJEKTSNUMMER	PROJEKTNUMMER			
UPPDRAG NR	BYGGNADENS NR	AV	HANDLAGGARE	
KR2404-01-01	MaYo		Maki Yoshida	
DATUM	ANSVARIG			
2024-10-07	Anders Rosenberg			
<b>Bilverkstaden Stocksund Kv. Stocksund 2:304</b>				
<b>OMBYGGNAD OCH RENOVERING</b>				
<b>PLAN 1 OCH PLAN 2</b>				
SKALA (A1-FORMAT)	NUMMER			BET
1:50	A-40-1-0101			

## FÖRKLARINGAR

Rifningen bygger på underlag upprättat av newCAD AB 2024.  
Alla mått i mm

-  Ny vägg/igensättning
-  Ny öppning
-  Byggnadsdel som rivs

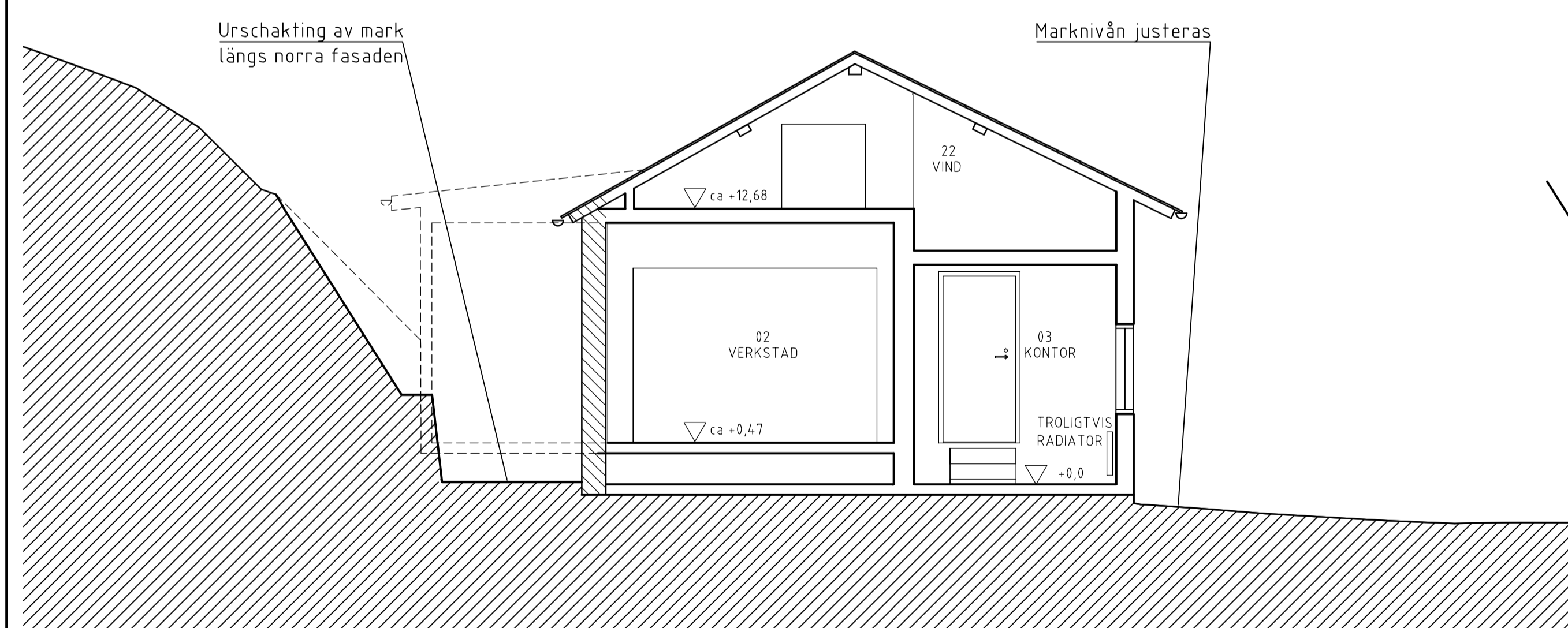
## FÖRESKRIFTER

## HÄNVISNINGAR

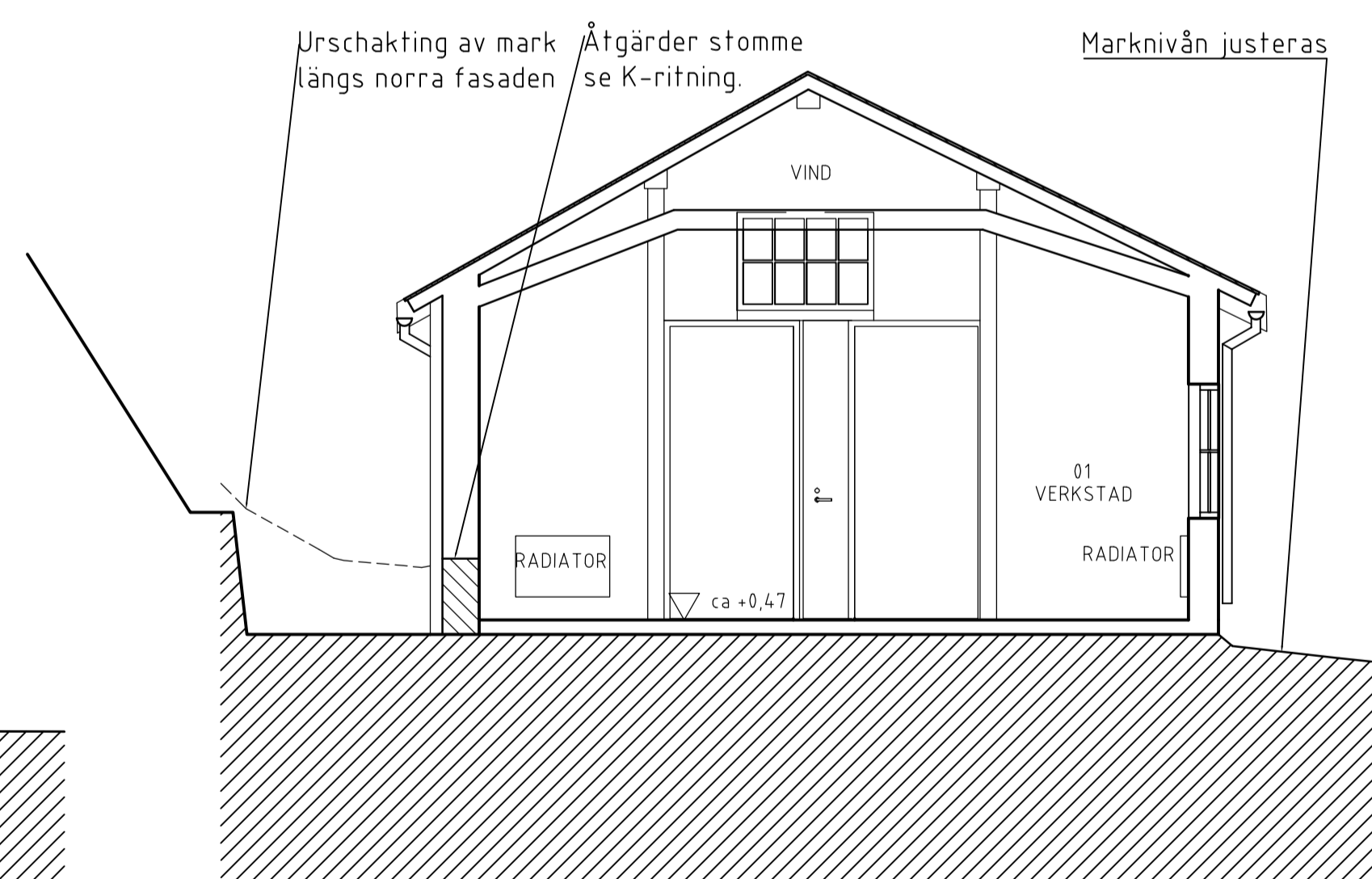
Åtgärder stomme, se K-ritning.



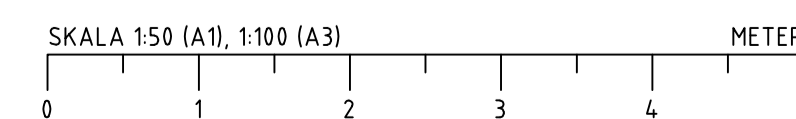
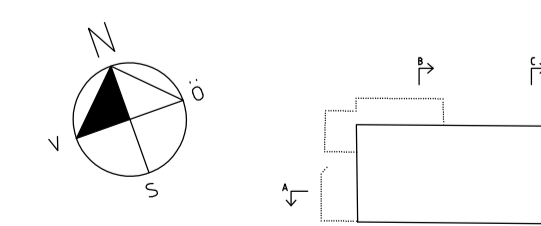
SEKTION A-A



SEKTION B-B



SEKTION C-C



BET	ANT	ÄNDRINGEN AVSER	DATUM	SIGN
<b>FÖRFRÅGNINGSUNDERLAG</b>				
<b>DANDERYDS KOMMUN</b>				
A	AIX Arkitekter AB	Hudiksvallsgatan 8, 113 30 STOCKHOLM Tel: 08-650 29 80 www.aix.se		
K	Bjerkning AB	Box 355, 751 43 STOCKHOLM Tel: 010-211 80 80 www.bjerkning.se		
GL	ACC Glas & Fasadkonsult AB	Peter Myrdes Backe 12, 116 46 STOCKHOLM Tel: 08-556 183 70 www.acc-glas.se		
-	-	-		
OBJEKTSNUMMER		PROJEKTNUMMER		
UPPDRAG NR		RITAD/ÄNDRAD AV	HANDLAGGARE	
KR24-04-01-01		MaYo	Maki Yoshida	
DATUM		ANSVARIG		
2024-10-07		Anders Rosenberg		
<b>Bilverkstaden Stocksund Kv. Stocksund 2:304</b>				
<b>OMBYGGNAD OCH RENOVERING</b>				
<b>SEKTION A, B OCH C</b>				
SKALA (A1-FORMAT)	NUMMER	BET		
1:50	A-40-2-0101			

MODELLARBIT-1.dwg  
..Komp\_..FVLOKFIG.dwg  
..Komp\_..FVPMANN-3.dwg  
..Komp\_..FVPMANN-4.dwg  
..Model\A4-2-01.dwg  
..Komp\_..FVPSKASB.dwg

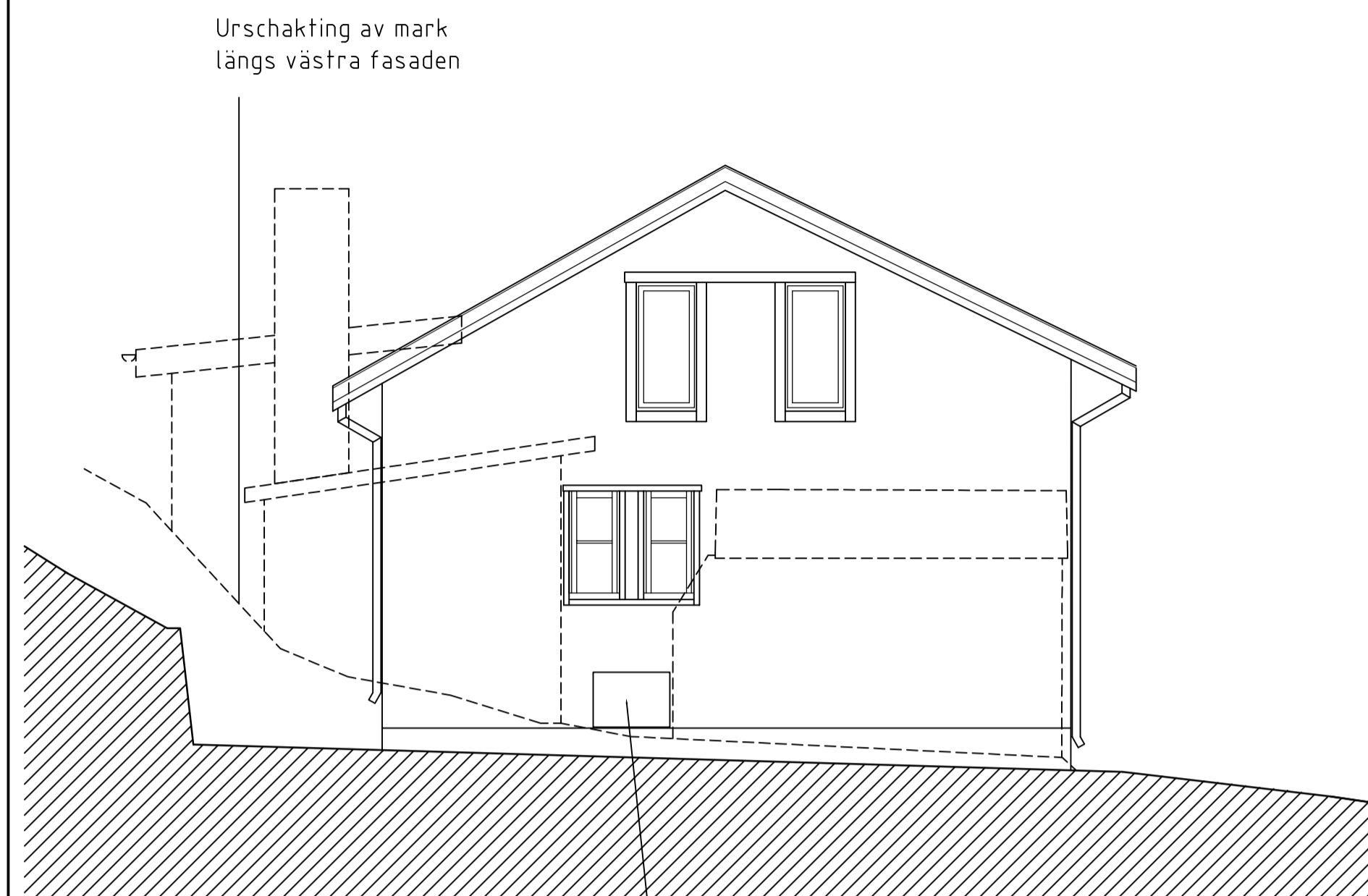
### FÖRKLARINGAR

Ritningen bygger på underlag upprättat av newCAD AB 2024.  
Alla mått i mm

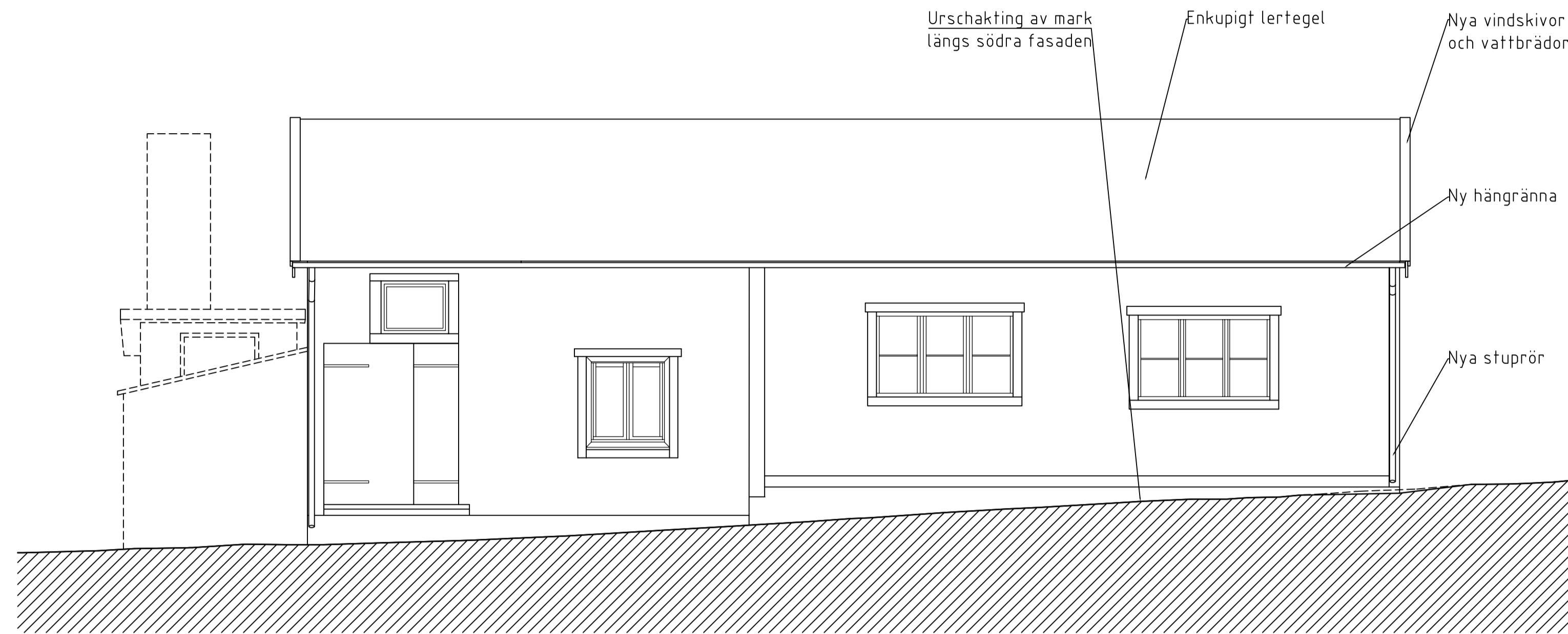
----- Byggnadsdel som rivs

### FÖRESKRIFTER

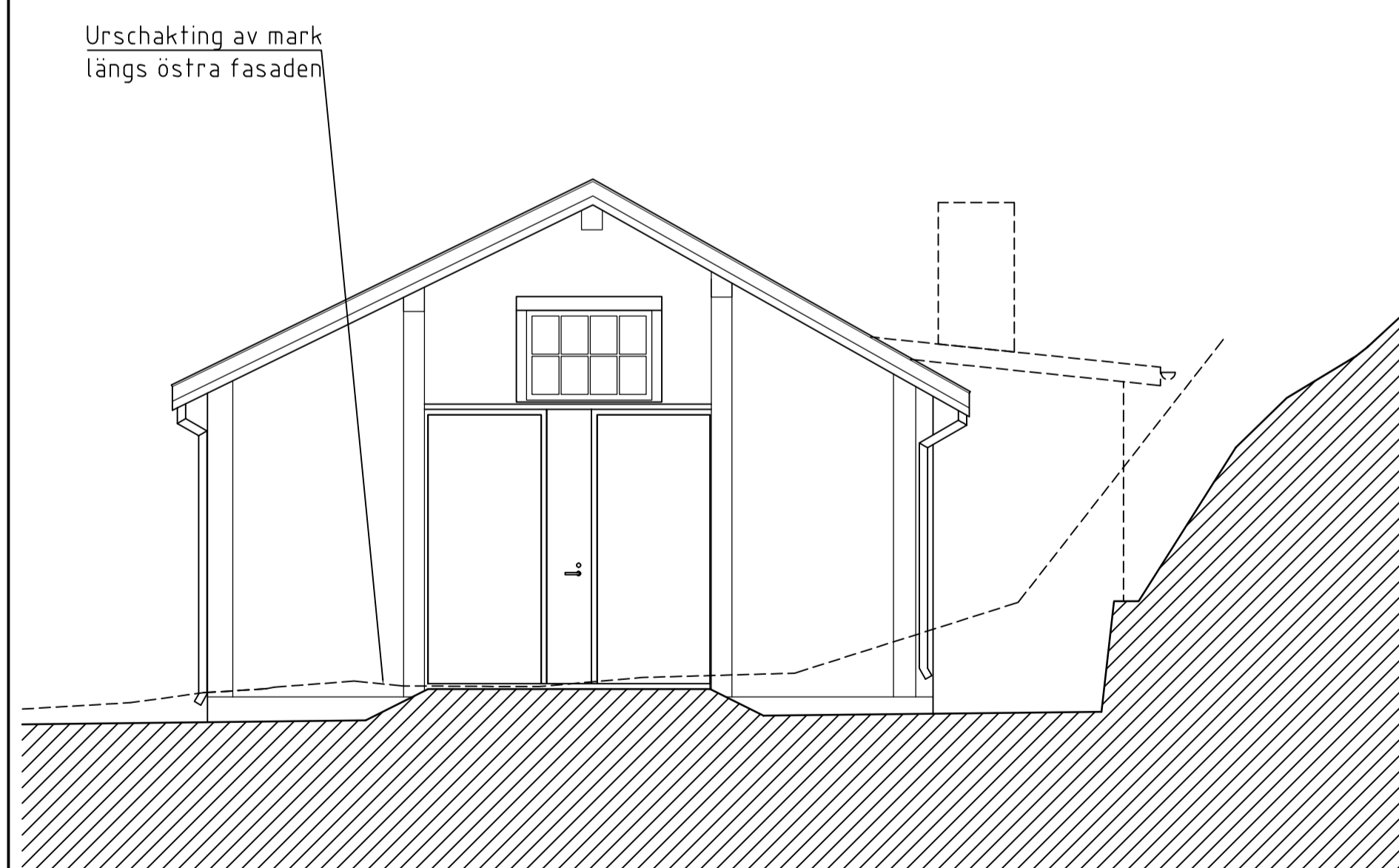
### HÄNVISNINGAR



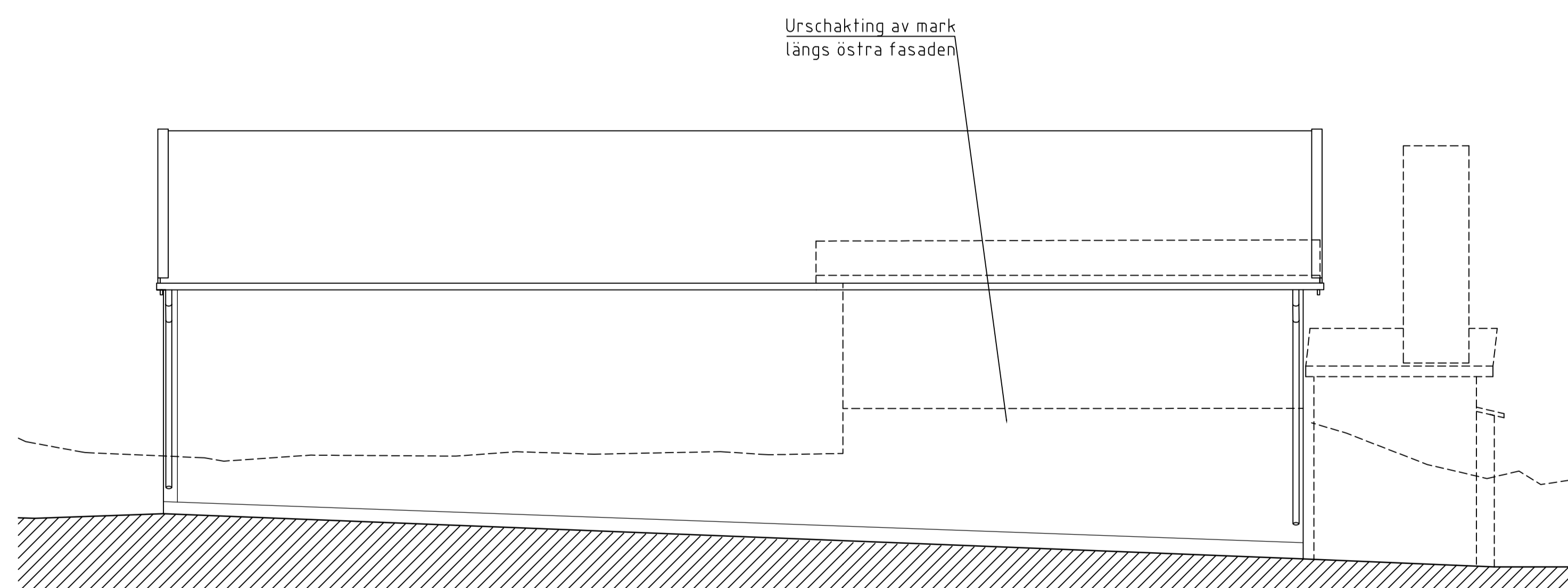
FASAD MOT VÄSTER



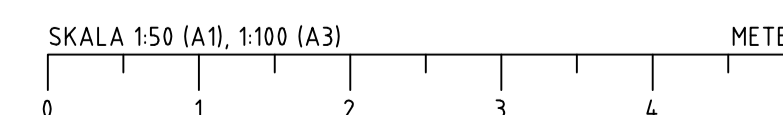
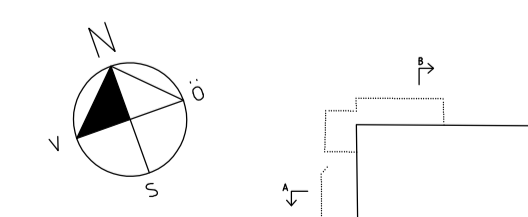
FASAD MOT SÖDER



FASAD MOT ÖSTER



FASAD MOT NORR



BET	ANT	ÄNDRINGEN AVSER	DATUM	SIGN
<b>FÖRFRÅGNINGSUNDERLAG</b>				
<b>DANDERYDS KOMMUN</b>				
A	AIX Arkitekter AB	Hudiksvallsgatan 8, 113 30 STOCKHOLM Tel: 08-690 29 80 www.aix.se		
K	Bjerking AB	Box 351, 751 43 STOCKHOLM Tel: 010-211 80 80 www.bjerking.se		
GL	ACC Glas & Fasadkonsult AB	Peter Myndes Backe 12, 118 46 STOCKHOLM Tel: 08-556 183 70 www.acc-glas.se		
-	-	-	-	-
OBJEKTSNUMMER		PROJEKTNUMMER		
UPPDRAG NR		RITAD/KONSTR AV	HANDLÄGGARE	
KR24-04-01-01		MaYo	Maki Yoshida	
DATUM		ANSVARIG		
2024-10-07		Anders Rosenberg		
<b>Bilwerkstaden Stocksund Kv. Stocksund 2:304</b>				
<b>OMBYGGNAD OCH RENOVERING</b>				
<b>FASADER</b>				
SKALA (A1-FORMAT)	NUMMER			BET
1:50	A-40-3-0101			

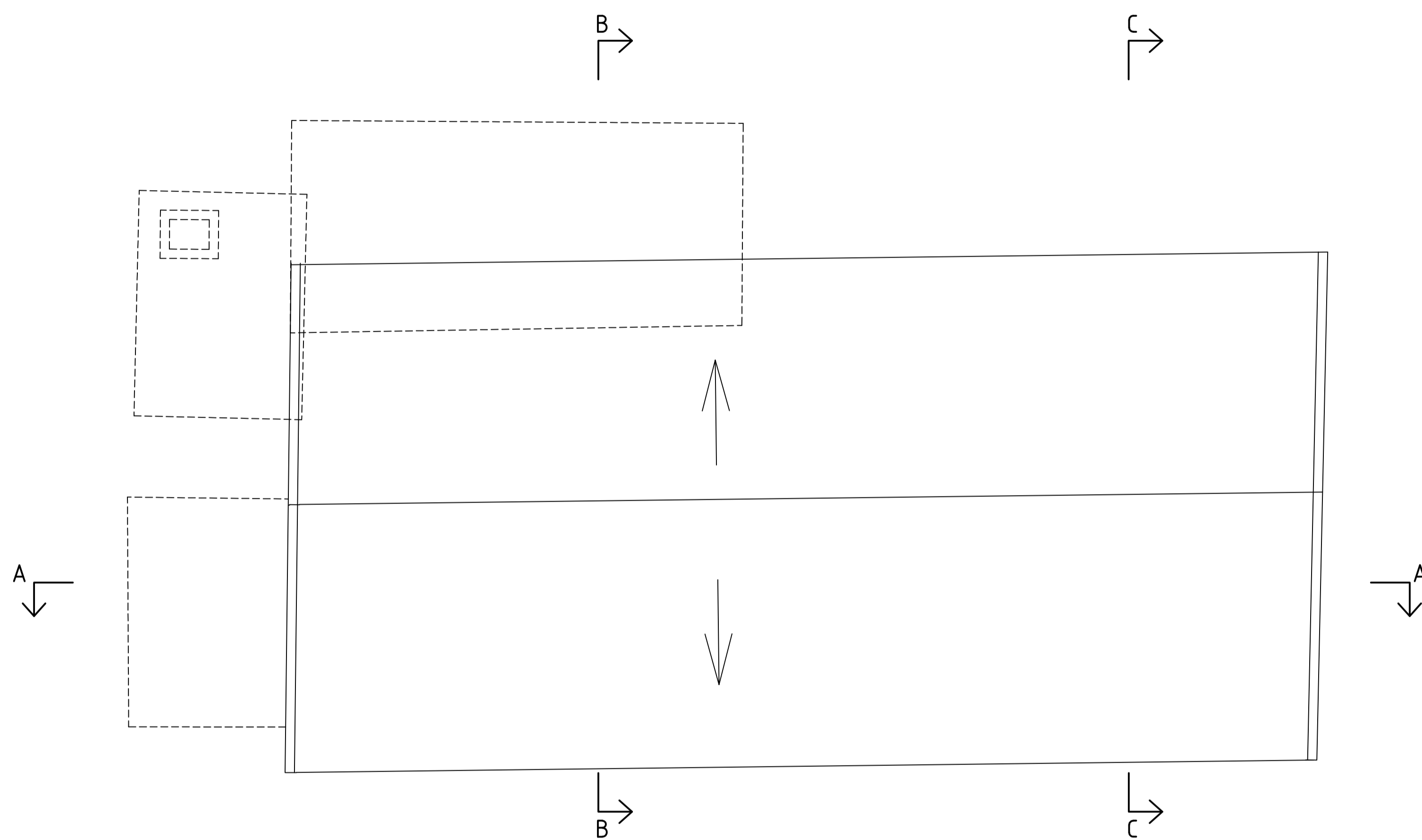
MODELLARBET-1.dwg  
..Komp\_..FV\FLOKFIG.dwg  
..Komp\_..FV\PNAMN-3.dwg  
..Komp\_..FV\PNAMN-4.dwg  
..Model\A40-3-01.dwg  
..Komp\_..FV\PKAS5.dwg

FÖRKLARINGAR  
Ritningen bygger på underlag upprättat av  
newCAD AB 2024.

----- Tak som rivs

FÖRESKRIFTER  
-

HÄNVISNINGAR  
-



BET	ANT	ÄNDRINGEN AVSER	DATUM	SIGN
-----	-----	-----------------	-------	------

FÖRFRÅGNINGSUNDERLAG

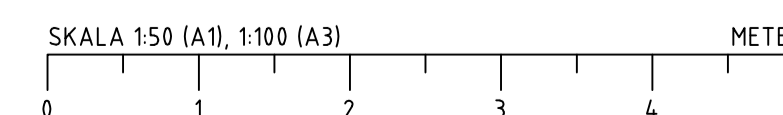
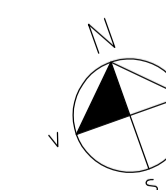
DANDERYDS KOMMUN

A	AIX Arkitekter AB	Hudiksvallsgatan 8, 113 30 STOCKHOLM Tel: 08-690 29 00 www.aix.se
K	Bjerkning AB	Box 3551, 751 43 STOCKHOLM Tel: 010-211 80 80 www.bjerkning.se
GL	ACC Glas & Fasadkonsult AB	Peter Myrdes Backe 12, 118 46 STOCKHOLM Tel: 08-556 183 70 www.acc-glas.se
-	-	-

OBJEKTSNUMMER	PROJEKTNUMMER	
UPPDRAG NR	RITAD/WINSTR AV	HANDLAGGARE
KR24-04-01-01	MaYo	Maki Yoshida
DATUM	ANSVARIG	
2024-10-07	Anders Rosenberg	

Bilverkstaden Stocksund Kv. Stocksund 2:304  
OMBYGGNAD OCH RENOVERING  
TAKPLAN

SKALA (A1-FORMAT)	NUMMER	BET
1:50	A-41-1-0101	



..\\modell\ARIT-A1.dwg  
..\\komp\_ri\VPLOKFIG.dwg  
..\\komp\_ri\VPNANN-3.dwg  
..\\komp\_ri\VPNANN-4.dwg  
..\\modell\A4-1-01.dwg  
..\\modell\A4-0-1-01.dwg  
..\\komp\_ri\VPKASO.dwg



# Bilverkstad Stocksund

## Åtgärder konstruktion

Förhandskopia 241007 GH

Uppsala 2024-10-



Uppdragsnamn  
**Bilverkstad Stocksund**

Uppdragsgivare  
**Danderyds Kommun**

Vår handläggare  
 Martin Nyholm

Datum  
 2024-10-07

Senast rev.datum

## Innehåll

<b>1</b>	<b>Uppdrag .....</b>	<b>2</b>
<b>2</b>	<b>Allmän beskrivning.....</b>	<b>2</b>
<b>3</b>	<b>Skador och åtgärder.....</b>	<b>3</b>
	3.1 Timmervägg mot norr .....	3
	3.2 Timmervägg mot öster.....	4
	3.3 Timmervägg mot söder .....	4
	3.4 Stolpverksvägg mot söder .....	4
	3.5 Stolpverksvägg mot väster .....	5
	3.6 Ny vägg mot norr/baksida .....	5
	3.7 Takkonstruktioner .....	6
	3.8 Markåtgärder.....	7

## 1 Uppdrag

På uppdrag av Danderyds Kommun projekteras renoveringsåtgärder för Stocksunds Bilverkstad. Platsbesök utfördes den 20/5-2024 respektive den 26/6, för att statusbedöma konstruktionerna och behovet av konstruktionspåverkande åtgärder som redovisas i denna handling.

## 2 Allmän beskrivning

### Stomme

Byggnadens ursprungliga del, den något högre liggande östra delen, är utförd med timmerstomme. Den västra delen är utförd med plankstomme/stolpverk. Timmerdelen har byggts om i omgångar, väggar har tagits bort, nya öppningar har utförts och gamla har byggts igen. Huset har också byggts till mot baksidans västra del, varvid en stor del av ytterväggen tagits bort för att skapa ett sammanhängande större utrymme.

### Grund

Grunden har ursprungligen varit en torpargrund, men har i timmerdelen ersatts av en invändig betongplatta på mark (mellan gråstensmurarna).



### Takkonstruktion

Över timmerdelen bär två bjälkar/åsar i längsled, vilande på portens stolpar, resp delar av det gamla gavelröstet mot väster. Dessa kan ha ersatt en konstruktion med takstolar, vindsbjälklag och kallvind. Undertaket är förhöjt upp till bjälkarna med en lägre kallvind ovanför.

Delar av ursprungligt faltak finns kvar under yttertaket.

Över den övriga delen finns kallvinden delvis kvar, utom över förrådsrummen i väster mot gaveln, där vinden inretts med panel mot takstolkonstruktionen.

## 3 Skador och åtgärder

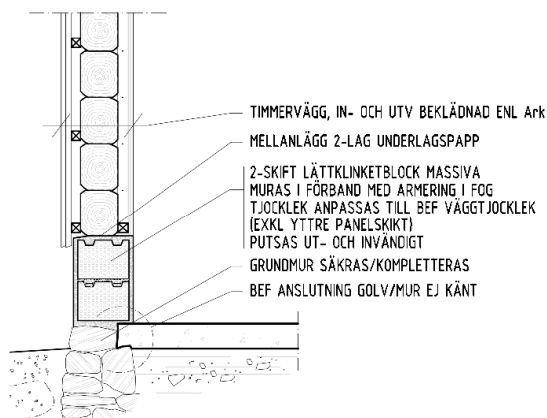
### 3.1 Timmervägg mot norr

Timmerdelens vägg mot baksidan är ställvis i mycket dåligt skick, med stora rötskador och tillhörande deformationer. För att bromsa bakväggens deformation, har väggen kompletterats med några stolpar på insidan. Sannolikt har det tidigare förekommit takläckage under längre tid, som hållit väggen fuktig. Baksidans ansamlingar av löv som komposterat mot väggen under lång tid, har höjt marknivån så att syllstocken (och panel), varit i direkt kontakt med jord. Rötad panel har kompletterats utvändigt med ytterligare ett lager panel.

#### Åtgärder/Arbetsgång

Delar av timmerväggen kan sannolikt sparas och kompletteras med nytt timmer. Partier med stora rötskador timras om helt. Grunden höjs med 2-skift lättklinkerblock.

1. Invändiga hyllor, ytskikt och skivmaterial rivs.
  2. Timmerväggens insida och utsida friläggs i sin helhet. Den invändiga uppstolpningen sparas och säkras upp.
  3. Ev kompletterande stämning av takkonstruktion kan vara nödvändig
  4. Syllstocken +ett till två lag timmer till rivs. Ersätts med 2-skift lättklinkerblock monterat i bruk mot gråstensgrund. Putsas in- och utvändigt
  5. Rötskadat timmer byts ut. Skarvar utförs i fallande längder med några draglasttagande skarvar, typ blixtskarv el likvärdigt.
  6. Funktionen hos knuten återställs
  7. Invändiga ytskikt återställs
  8. Ny panel monteras (utformning enl Ark)
- Markåtgärder, se pkt 3.8

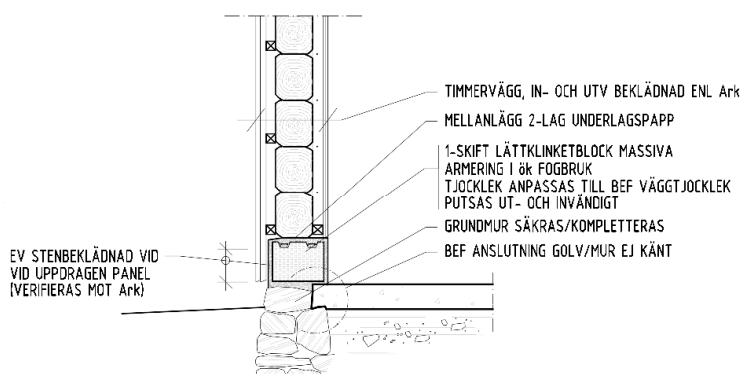


### 3.2 Timmervägg mot öster

Väggpartiet till höger om porten har deformerats när bakväggen sjunkit, men är sannolikt i ok skick bortsett från syllstocken. Marknivån ligger för högt mot panelen och lutar delvis mot huset.

#### Åtgärder/Arbetsgång

1. Timmerväggens utsida friläggs i sin helhet. Panel demonteras försiktigt.
  2. Ev kompletterande stämning av takkonstruktion kan vara nödvändig
  3. Syllstocken rivs. Ersätts med 1-skift lättklinkerblock monterat i bruk mot gråstensgrund. Putsas in- och utvändigt (ev monteras stenbeklädnad utvändigt i stället för puts, verifiera med Ark)
  4. Funktionen hos knuten ses över och repareras vid behov
  5. Panel återmonteras och kompletteras (utformning enl Ark)
- Markåtgärder, se pkt 3.8



### 3.3 Timmervägg mot söder

Timmerväggen bedöms förutom syllstocken, att vara i relativt god kondition. Lokala skador finns sannolikt i under fönsteröppningar.

#### Åtgärder/Arbetsgång

1. Timmerväggens utsida friläggs i sin helhet. Panel demonteras försiktigt.
  2. Syllstocken byts ut mot ny. Utförs i förband med knuten. Vid ev behov av skarvning, utförs skarv med blyxförband.
  3. Rötskadat timmer byts ut lokalt
  4. Panel återmonteras och kompletteras (utformning enl Ark)
- Markåtgärder, se pkt 3.8

### 3.4 Stolperkorsvägg mot söder

Väggpartiet befinner sig i relativt god kondition, med få skador. Panelen har lokala mindre rötskador.

Vid provdemontering av fasadpanel, noterades att fyllningen av sågspån sjunkit ihop mellan stolparna.

Behov av komplettering med isolering beslutas av beställare.

#### Åtgärder/Arbetsgång

1. Skadad panel demonteras och kompletteras med ny lika befintlig (Ev fylls hålrum i vägg med isolering)
- Markåtgärder, se pkt 3.8

### 3.5 Stolpverksvägg mot väster

Väggpartiet är idag delvis förbyggt med skjul och pannrum (som ska rivas). De synliga delarna av väggen bedöms vara i ok skick. Panel anslutande till mark eller i dolt läge, kan ha skador. Mot pannrummet har invändig golvnivå höjts upp med ett brädgolv i nivå med den östra delen. Endast den yttre panelen täcker det utbildade "kryprummet" mellan ursprunglig golvnivå och nyare. "Kryprummet" kompletteras med ny isolerad regelvägg innanför panelen. Röttskadade delar av panelen kompletteras upp.

#### Åtgärder/Arbetsgång

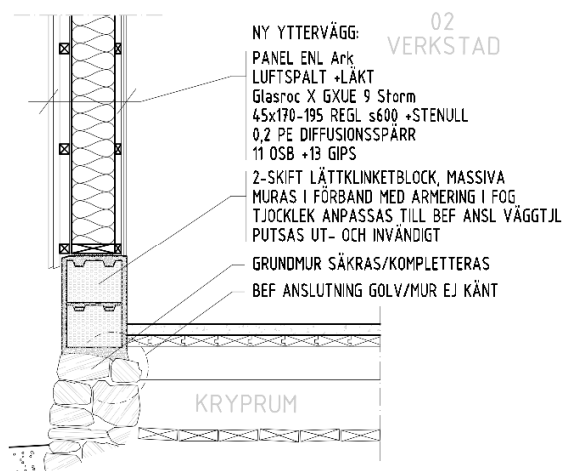
1. Pannrum och skjul rivs
2. Anslutande mark anpassas till sockelnivå
3. Panel mot kryprum demonteras
4. Regelvägg byggs mot kryprum
5. Panel ses över och kompletteras resp återmonteras

### 3.6 Ny vägg mot norr/baksida

Baksidans utbyggnad rivs och där behöver en ny yttervägg byggas upp. Ytterväggen utförs som en modern regelvägg med isolering och diffusionsspärr. Under det förhöjda golvet, bör grundmuren finnas kvar i läge för den ursprungliga ytterväggen. Denna friläggs mot baksida och kompletteras upp med sten och ett par skift lättklinkerblock lika timmerväggen mot norr. Slänten mot baksidan kompletteras med L-stödsmur, dränering och markgrus.

#### Åtgärder/Arbetsgång

1. Tak stämmas av till grund ca 1m innanför läge för ny yttervägg
2. Utbyggnad rivs
3. Schakt utförs och L-stöd monteras i slänt, släntåtgärder färdigställs
4. Grundmur återställs/renoveras/kompletteras och höjs med 2-skift lättklinkerblock, putsas ut- och invändigt
5. Utvändiga markåtgärder färdigställs
6. Anslutande invändigt golv kompletteringslagas mot vägg
7. Regelvägg uppförs, tak riktas upp vid behov
8. Panel monteras, typ lika befintlig enl Ark



### 3.7 Takkonstruktioner

Den södra i längsled bärande åsen/bjälken är rötskadad och deformerad. En komplettering med virke har utförts för att pressa ut yttertaket i läge för skadan. Förslagsvis kompletteras åsen/bjälken med en längsgående limträbalk.

För att kunna utföra arbetet, behövs en mindre montageöppning tas upp i gaveln för att kunna lansera in balken, resp en eller fler öppningar i verkstadens undertak för stämpning och åtkomlighet. Nockbalken har även den en skada som "stabiliserats". Dess funktion bör ses över och ev kompletteras.

I läge för återställandet av ytterväggen efter rivning av baksidans utbyggnad, utförs en ny takfot. Bärningen av taket mot nya ytterväggen ses över i samråd med konstruktör och utformas mht befintlig takkonstruktion. Det är idag inte känt hur bärningen för taket har utformats i detta läge, när tillbyggnaden utfördes.

Yttertaket av plåt rivs. Om underlagspapp finns och är i gott skick sparas den.

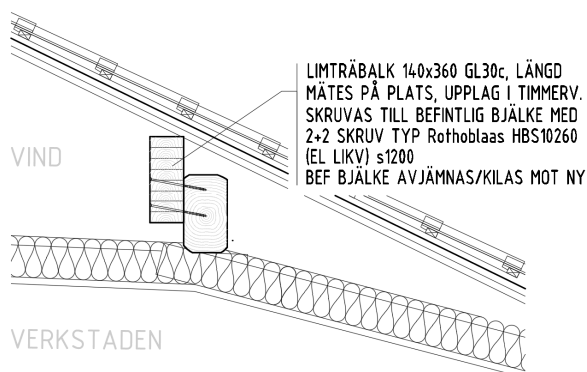
Vid byte av papp, eller komplettering med ny, synas även faltaket/taktron under, med avseende på skador och repareras vid behov. Om ovanytan är ojämn och bedöms vara olämplig som underlag för underlagspapp, förses den med skikt av plywood eller masonite.

Befintlig takavvattning rivs. Ny takavvattning (utförande enl Ark) utförs med ett stuprör i vardera hörn. Vattnet avleds till ny stenkista via täta rör i mark. Stuprör förses med självrensande lövsilar (av metall) vid markrörsanslutning.

Nytt yttertak utförs med enkupigt tegel (enl Ark) på läkt.

#### Åtgärder/Arbetsgång

1. Öppningar tas upp för montage resp stämpning
2. Den skadade åsen friläggs från isolering
3. Nockbalk och skadad ås/bjälke stämpas av mot golv
4. Urtag/upplag för ny balk utförs i timmerväggarna (ursprungliga gavlarna), utförs i samråd med konstruktör
5. Befintligt virke monterat för riktning av yttertaket demonteras
6. Ny balk av limträ (L140x360 ca 8m) monteras dikt an mot befintlig och trycks upp mot uk yttertak, upplagen låses med skruv och drevas
7. Balk skruvas samman med befintlig
8. Nockbalkförstärkningen ses över och kompletteras/ersätts beroende på status och funktion
9. Plåttak rivs inkl läkt och papp om nödvändigt
10. Om behov finns lagas kompletteras faltak/taktro
11. Ny underlagspapp läggs (+ev avjämnande skivmaterial)
12. Läkt, tegel, droppbleck och takavvattning monteras



### 3.8 Markåtgärder

Markytorna planeras om så att avrinningen säkerställs. Baksidans slänt stabiliseras med en stödmur av betongelement. Muren ställs upp på packad kross, min ca 1,5m från baksidans fasad. Husets baksida dräneras. Samtliga stuprör kopplas till nya slutna ledningar för infiltration i stenkista. Stenkistan utförs i samråd med VA.

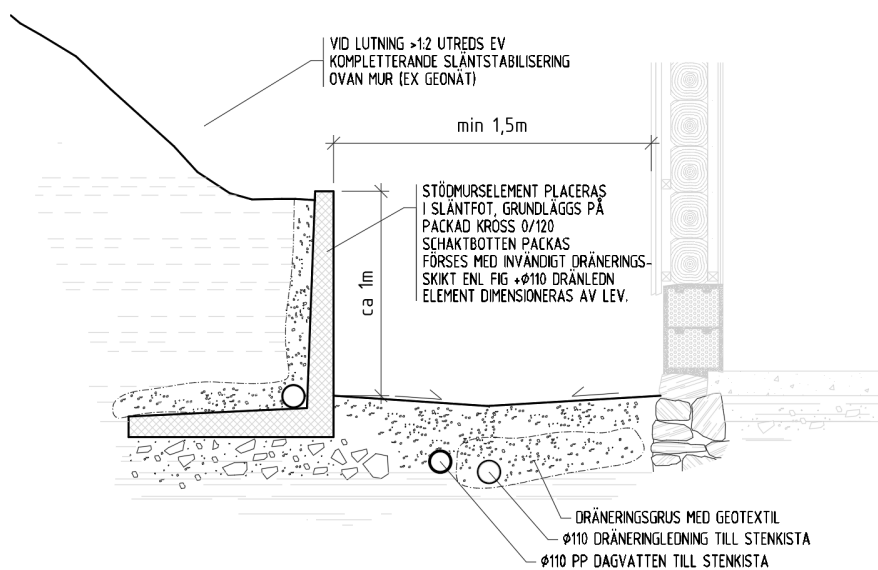
Färdig mark anslutande till grundmur, planeras med lutning från huset och med ett min-mått om ca 200mm mellan FM och ök grundmur.

Gatstensbeläggningen mot gata justeras mht min-måttet (vid hushörn).

Se även ritning K-10.1-0100.

#### Åtgärder/Arbetsgång

1. Rivning av utbyggnader utförs inkl tillhörande grunder
2. Schakt för uppställning av stödmur utförs, samt schakt för dränering och stenkista
3. Schaktbotten packas upp med kross
4. Element monteras. Återfylls med friktionsmaterial, resp kompl dränering mot element
5. Dränering och ledningsförläggning utförs, gatstensbeläggning demonteras för schakt
6. Stenkista utförs, kopplas till ledningar och dränering
7. Gatsten sätts om så att fall säkerställs från grund resp mht min-mått



Principsektion A, schakt och slänt

Bjerking AB



Martin Nyholm

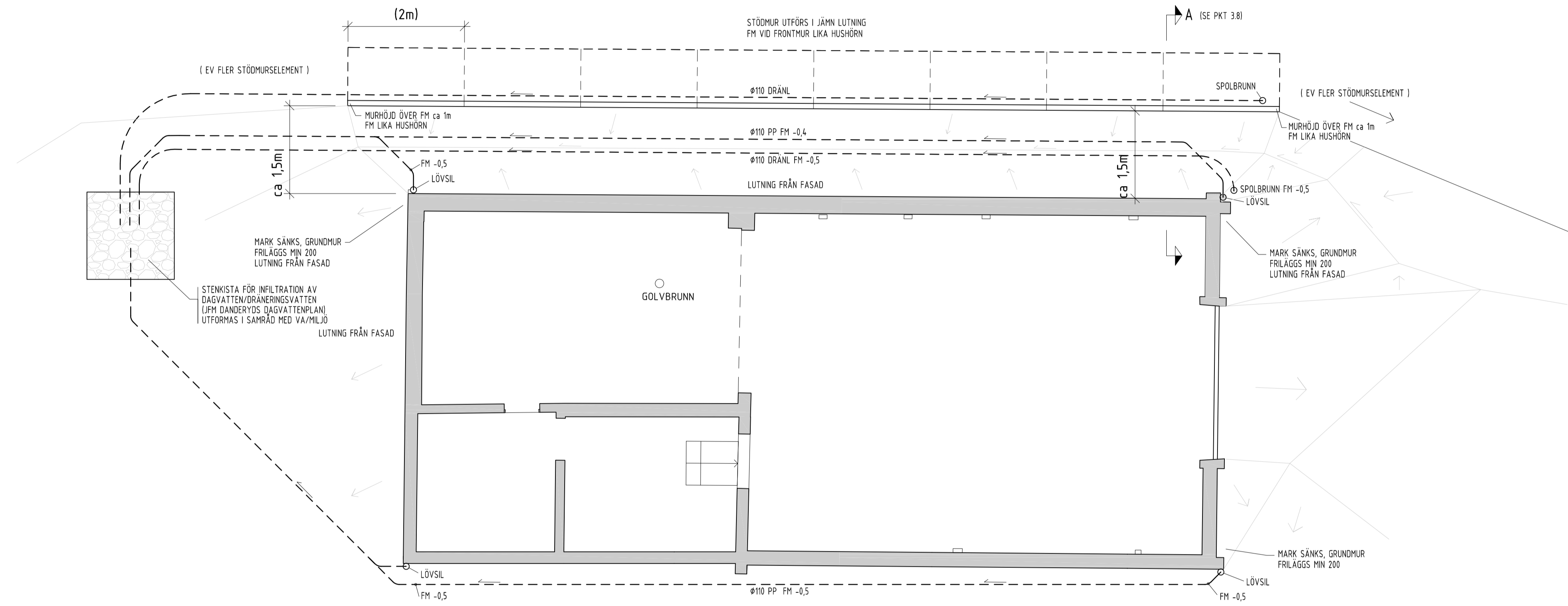
Civilingenjör M.Sc

[martin.nyholm@bjerking.se](mailto:martin.nyholm@bjerking.se)

# HÄNVISNINGAR

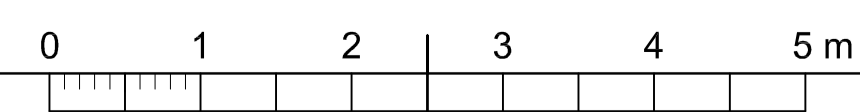
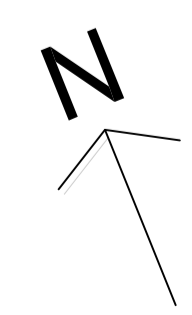
DETALJER OCH UTFÖRANDE, SE DOKUMENT  
"ÅTGÄRDER KONSTRUKTION"

PLANER, ELEVATIONER OCH SEKTIONER, SE ARK-RITN



MARKPLAN - 150 -

BET	ANT	ÄNDRINGEN AVSER	DATUM	SIGN
<b>GH FU 241007</b>				
<b>DANDERYDS KOMMUN</b>				
A	AIX Arkitekter AB	Hudiksvallsgatan 8, 113 30 STOCKHOLM Tel: 08-690 29 00 www.aix.se		
K	Bjerkning AB	Box 151, 751 43 STOCKHOLM Tel: 010-211 80 80 www.bjerkning.se		
GL	ACC Glas & Fasadkonsult AB	Peter Myndes Backe 12, 118 46 STOCKHOLM Tel: 08-556 183 70 www.acc-glas.se		
-	-	-		
OBJEKTSNUMMER		PROJEKTNUMMER		
LUPPDRAG NR		RITAD/KONSTR AV	HANDLAGGARE	
24u0799		MNy	-	
DATUM		ANSVARIG		
2024-10-07		Martin Nyholm		
<b>Bilverkstaden Stocksundkv. Stocksund 2:304</b>				
<b>OMBYGGNAD</b>				
<b>MARKPLAN</b>				
SKALA (A1-FORMAT)	NUMMER	BET		
1:50	K-10-1-0100			



LAGER:

XREFS:  
 ..\MODELL\ARIT\A1.dwg  
 ..\Komp\_f11\FÖRFÖRIG.dwg  
 ..\Komp\_f11\BESK50.dwg

PLO: 2024-10-08, 23:29, J:\2024\24U0799\2\_GENOMFÖRANDE\K\MODELL\K-15-1-0101.DWG, MNY