



STOCKSUNDSSKOLAN, FÖRSTUDIE

Statusbedömning av Stocksundsskolans utemiljö

2016-05-30

STOCKSUNDSSKOLAN, FÖRSTUDIE

Statusbedömning av Stocksundsskolans utemiljö

KUND

Danderyds Kommun

KONSULT

WSP Samhällsbyggnad

121 88 Stockholm-Globen
Besök: Arenavägen 7
Tel: +46 10 7225000
WSP Sverige AB
Org nr: 556057-4880
Styrelsens säte: Stockholm
<http://www.wspgroup.se>

KONTAKTPERSONER

Boris Juric, byggprojektledare, Danderyds kommun

PROJEKT

UPPDRAGSNAMN

Stocksundsskolan, statusbedömning

UPPDRAGSNUMMER

10232250

FÖRFATTARE

Kristina Nygren Nilstein

DATUM

2016-05-30

ÄNDRINGSDATUM

GRANSKAD AV

Maria Hernberg

GODKÄND AV

INNEHÅLL

1	KAPITEL 1	4
1.1	NULÄGE	4
1.2	FÖRUTSÄTTNINGAR	4
1.3	UTEMILJÖNS BETYDELSE FÖR BARNEN	4
1.4	BAKGRUND	5
2	INVENTERING	7
2.1.1	Trafik och angöring	7
2.1.2	Vägar och kommunikationsytor	8
2.1.3	Byggda delar och entréer	8
2.1.4	Utomhuspedagogik	8
2.1.5	Lek och bollytor	9
2.1.6	Boll och idrottsytor	9
2.1.7	Grönytor och ekosystemtjänster	10
2.1.8	Belysning	11
2.1.9	Avvattning	11
2.1.10	Tillgänglighet	11
2.1.11	Hårdgjorda ytor	12
2.1.12	Utrustning	12
2.1.13	Hälsa och välmående	13
2.1.14	Platsens förutsättningar	13
2.1.15	Samverkan byggnad och utemiljö	13
2.1.16	Friyta och rumslighet	13
2.1.17	Platser för samvaro	14
2.1.18	Skolans profil	14
3	SLUTSATSER	15
3.1	BRISTER	15
3.2	TILLGÅNG	15
3.3	ÅTGÄRDER	15
4	VÄGLEDNING OCH VIDARE LÄSNING	16

1 KAPITEL 1

1.1 NULÄGE

Generellt är Stocksundsskolans skolgård en bra skolgård som erbjuder en hel del lekvärde till barnen. Strukturen på gården är bra och ytorna är relativt välutnyttjade. Intrycket är att skolgården är en trevlig plats, vilket den välutnyttjade naturmarken har stor del i. Gården ger ett inte alltför slitet intryck och det har satsats på lite bättre material på vissa håll.

Tillgänglighetsanpassningen är mycket bristfällig och måste åtgärdas snarast. Däremot är ytorna kring det nybyggda huset dåligt planerade och byggnaden har även blivit sliten på bara några år.

1.2 FÖRUTSÄTTNINGAR

Denna rapport är en statusbedömning av Stocksundsskolans utemiljö. Rapporten är en del av förstudien kring Stocksundsskolan. Förstudien ska vägleda kommunen hur den ska gå vidare med skolans ute- och inomhusmiljö: vad som kan sparas, renoveras, rivas och förnyas.

Rapporten har upprättats i flera steg. I ett första steg utformades ett protokoll. I det andra steget inventerades skolgården. Som dokumentation av detta fylldes ett protokoll i (*se bilaga 1*) och fotografier togs. I nästa steg analyserades intryck, fotografier samt protokoll, vilket slutligen sammanställdes till en rapport med tillhörande bilagor. Slutresultatet är en bedömning av skolgårdens status idag.

1.3 UTEMILJÖNS BETYDELSE FÖR BARNEN

Den miljö som barn uppehåller sig i är avgörande för deras utveckling och välbefinnande. Eftersom barnen tillbringar mycket av sin vakna tid i skolan, är skolans ute- och inomhusmiljö viktig för barnens utveckling. Forskning har visat att en stunds utevistelse är välgörande både fysiskt och psykiskt för människor i alla åldrar. Det är därför enkelt att argumentera för att investeringar och god planering bör läggas på barnens skolgård.

Forskare har sett att en bra rast leder till bättre skolresultat. Precis som vuxna behöver barn få koppla av från sitt arbete och släppa sina tankar på det, för att kunna gå tillbaka och göra ett bättre arbete efter rasten.

Att vistas utomhus har många positiva effekter, både för barnens fysik och för deras psyke. Utomhusvistelse bidrar till bättre sömn, ger dagsbehovet av D-vitamin och är bra för välbefinnandet. Utomhus blir koncentrationen av bakterier och virus lägre eftersom de sprids ut. Dessa faktorer bidrar till att barnen i mindre mån blir sjuka om de får vistas utomhus.

En skolgård bör uppmuntra barnen till rörelse för att motverka växande folkhälsoproblem såsom fetma, diabetes, hjärt-och kärlsjukdomar. En skolgård kan uppfylla så mycket som 40 % av barnens dagliga behov av rörelse. Utomhus rör sig barn mer än inomhus, dels eftersom avstånden är längre, men även för att de lockas till rörelse. Om barnen lockas ut, får de alltså mer fysisk aktivitet än om de stannat inne, även om aktiviteten de ägnar sig åt utomhus i sig inte är speciellt fysisk.

En bra skolgård bör ha god tillgång till vegetation. Vegetation (främst god lövtäckning) minskar andelen skadlig UV-strålning, ger ett bättre mikroklimat

och uppskattas av människor i alla åldrar. En grön skolgård bidrar till att fler blir aktiva och forskare har sett att på sådana skolgårdar leker pojkar och flickor mer tillsammans.

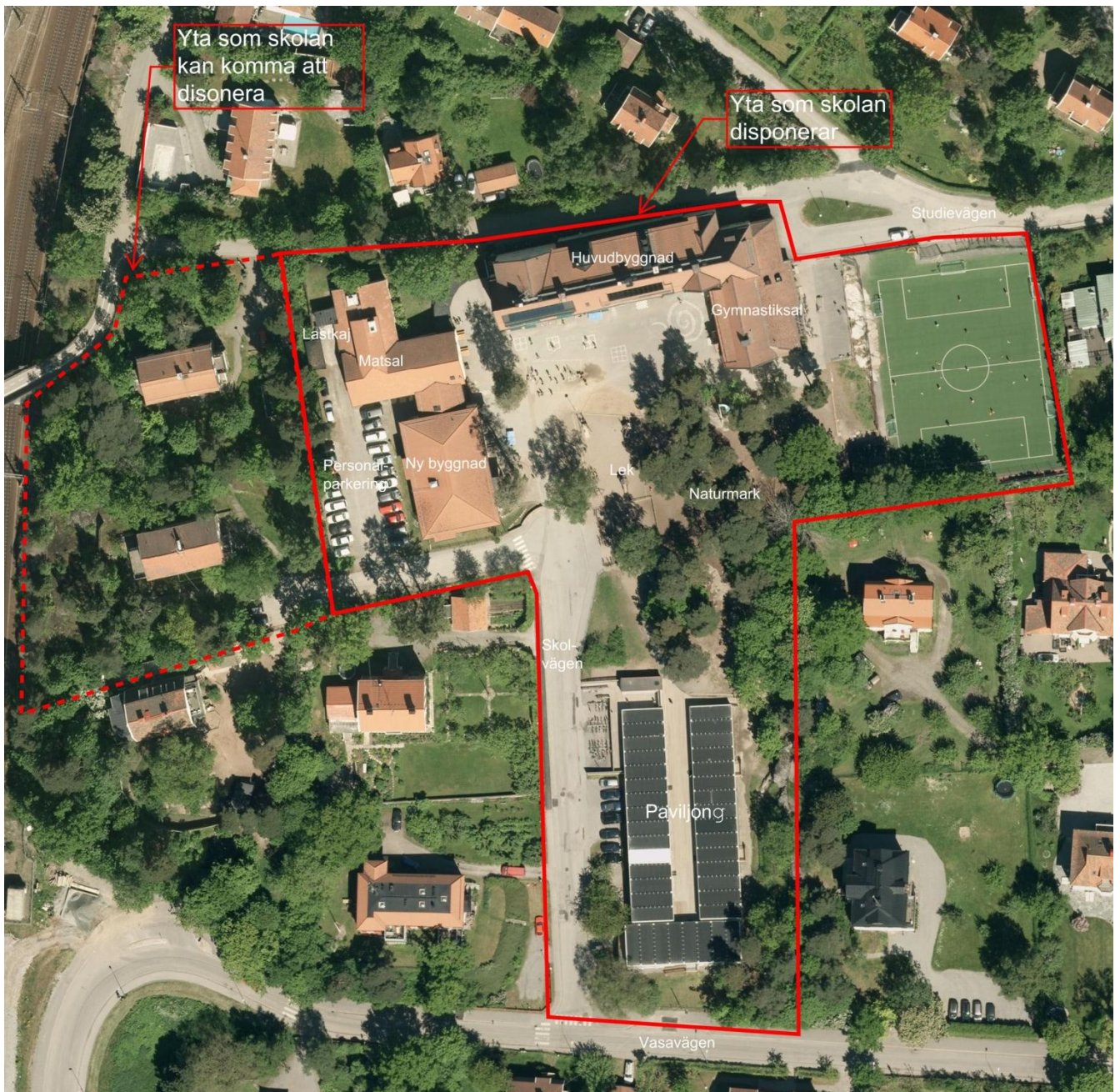
Skolgården kan även användas som pedagogiskt verktyg. Att flytta och variera undervisningen stimulerar inläringen och kan underlätta för exempelvis de barn som har svårt att sitta still i klassrummet. Utomhus kan undervisningen bli mer konkret: man kan se på trädet istället för att läsa om hur det ser ut.

En variation i lek bör finnas på skolgården så att barn med olika intressen kan lockas till lek och fysisk aktivitet. Det bör finnas stora ytor så att barnen kan få upp farten, något som utvecklar deras kroppsuppfattning och motorik. Även de mindre ytorna är viktiga och där leker barnen andra sorters lekar, ofta i mindre grupper, och där kan de dra sig undan vid behov. Variation på skolgården gör barnens rörelsemönster dynamiskt. Man har sett att stora, varierade skolgårdar har mindre problem med mobbing. Konkurrensen om lekattraktionerna blir mindre om det finns mer att välja på, vilket även det minskar problemet med mobbing.

1.4 BAKGRUND

Stocksundsskolan ligger i Danderyds kommun, i ett välbärgat villaområde med närhet till E18, Danderyds sjukhus och Stocksundet. Skolan har cirka 500 elever i årskurs F- 6. Här finns även fritids och hemvist.

Huvudbyggnaden är byggd i början av 1900-talet, men i och med att elevantalet ökat har nya byggnader tillkommit. Bland annat inhyses idag elever i paviljong med tillfälligt bygglov. Planen är att inom cirka fem år bygga nya permanenta skolutrymmen.



Översikt över skolan med dess olika delar markerade

2 INVENTERING

2.1.1 Trafik och angöring

Skolan har en besvärlig trafiksituation och en separat utredning har gjorts. För djupare information om trafikläget bör denna läsas: "Trafikutredning Stocksundsskolan, Danderyds kommun, Rapport 2015:3".

I trafikrapporten framkommer att det är rörigt kring skolan om morgnarna på grund av att många barn blir skjutsade i bil till skolan. Värst är situationen vid Skolgårdsvägen. De många bilarna kör intill trottoaren eller till vändzonen och släpper av barnen. Barn som cyklar till skolan väljer på grund av den stökiga trafiksituationen att cykla på trottoaren, vilket till trängsel på trottoaren där även personer promenerar. Vid Studievägen är situationen något bättre även om konflikter mellan bilburna och oskyddade trafikanter finns även här.

Vid Stocksundsskolan sker leveranser av mat samt sophämtning vid lastkajen på baksidan av matsalen. De stora varu/sopbilarna måste passera personalparkeringen och backvändning måste ske, vilket antas vara svårt i vissa lägen (vilket även framkommer i Trafikrapporten). Backvändning vid leveranser är inte idealiskt ur säkerhetsaspekt. Däremot sker leveranserna på en yta där barn inte ska vistas och därför får detta anses acceptabelt. Enligt trafikutredningen stannar även vissa varutransporter vid vändzonen (Skolgårdsvägen) eller kör in på gården enligt trafikutredning. Det senare är såklart inte önskvärt.

Det finns flera alternativa vägar för barnen till och från skolan. Att gå via Skolgårdsvägen är vid första anblick en säker väg, men som framkommer i trafikutredningen är situationen här osäker vid lämning på morgonen. Något bättre är då att komma österifrån via Studievägen. Att komma västerifrån via Studievägen är en relativt säker väg, då vägen är gångfartsområde. Trappan från Vasavägen upp mot förskolan skulle kunna vara en säker väg, men trappan är i dåligt skick.

Tillgången på cykelparkeringar är god, men komforten är inte helt tillfredsställande. Det saknas väderskydd och inga av platserna är sådana där cykeln kan låsas i ramen. Det finns en del lösa cykelställ utmed Studievägen längs väggen norr om huvudbyggnaden samt vid fotbollsplanen. Dessa är skeva och inte estetiskt tilltalande. Resterande cykelställ är i gott skick.

Möjligheterna för besökare att parkera är acceptabla, men ingen utpekad besöksparkering finns. Handikapparkering saknas (mer om detta under 2.1.10. Tillgänglighet).

Åtgärd: En handikapparkering med tillhörande parkeringsskylt bör upprättas intill huvudentrén. Det ska även finnas skyltning till denna från huvudinfarten. Kommunikationerna till skolan med kollektiva färdmedel och cykel/gångvägar är bra, varför antalet personalparkeringar kan diskuteras. Ett par besöksparkeringar bör upprättas vid personalparkeringen. Om personalparkeringen bebyggs behöver en ny parkering anläggas och denna kan innehålla ett par besöksplatser. Ett alternativ är att avgiftsbelägga parkeringarna för att få ner antalet anställda som tar bilen till Stocksundsskolan.

De lösa cykelställen bör bytas ut mot markförankrade. När övriga cykelställ behöver bytas ut pga. slitage bör sådana som kan låsas i ramen väljas.

Leveranserna kommer antagligen att omdirigeras om planerna att bebygga personalparkeringen besannas. Det är önskvärt att leveranser sker utanför stängsel.

Trappan upp från Vasavägen ses över och eventuell reparation görs.

2.1.2 Vägar och kommunikationsytor

Kommunikationerna till skolan är bra. Det finns god tillgång till med kollektiva färdmedel till och från skolan. Skolan har nära till busshållplats (Mörbylund), Roslagsbanan (Stocksunds station) och tunnelbanan (Danderyds sjukhus). Det finns trottoarer utmed angränsande vägar och cykelvägar eller andra cykelvänliga vägar i området.

Skolgården är tydligt avgränsad med mur och grindar mot Skolgårdsvägen. Mot Studievägen är infarterna trånga och markerar tydligt att infart inte är lämpligt.

Snöröjning av gården borde inte vara ett större problem då kommunikationsytorna består av asfalt. Lutningen upp mot huvudentrén är relativt skarp och där kan det vara svårt att köra med maskin. Det finns gott om ytor att lämpa av snön på.

Åtgärd:

Ingen åtgärd nödvändig.

2.1.3 Byggda delar och entréer

Väderskyddet kring entréerna varierar, men är generellt eftersatta. Framförallt är det dåliga vid den gamla huvudbyggnaden. Mestadels består skyddet av att portarna är inskjutna i nischer. Entréerna i källarplan har inga skydd alls. Mellan huvudbyggnadens västra entré och den nybyggda byggnadens norra entré binder ett tak ihop byggnaderna vilket ger ett bra väderskydd. Den nybyggda byggnaden har tak över samtliga entréer, men skydd på sidorna fattas med undantag för den som ligger på andra våningen och nås via en trappa. Varken entréerna till paviljongen eller till gymnastiksalen har väderskydd.

Ett förrådshus finns bland lekställningarna, vilket är en central plats på skolgården.

Totalt tre stycken lusthus finns i naturmarken vilket anses bra. Dessa fungerar bra som väderskydd för regniga dagar. Även en scen finns.

Åtgärd: Vid nybyggnation bör bättre väderskydd anordnas.

2.1.4 Utomhuspedagogik

Skolan har en hel del förutsättningar för att undervisning ska kunna ske utomhus, men inga spår av att gården används i undervisning finns.

Samlingsplats (scenen kan användas och bänkborden) för utomhusundervisning finns.

Baksandlåda, sifferorm, vattenutkast kan användas i undervisningen, men hur mycket de används är omöjligt att säga.

Inga spår av odling finns.

Om skolgården används för undervisning eller inte hänger på personalens intresse. Skolgården har potential.

Åtgärd:

Att märka upp de olika trädarter som finns kan vara ett enkelt sätt att använda det material som skolgården erbjuder i undervisningen.

Att odla i pallkragar är ett enkelt sätt att odla. Ytor för odling finns, exempelvis norr om paviljongen.

Eftersom vattenutkast finns, kan undervisning som inkluderar vatten bedrivas.

Utställningar, bland träden eller på väggar, som speglar barnens verksamhet inomhus skulle kunna göras.

2.1.5 Lek och bollytor

Naturmarken är en stor tillgång. Här kan barnen dels erbjudas rörelselek och fantasilek.

Linbana, lekställning med rutsch samt klätterställning ger bra tillgång på rörelselek. Det finns dessutom en hel del (asfalts-)yta att springa på.

Fantasilek finns i form av klätterställning med rusch samt, "stall" i naturmarken.

Det är önskvärt att leken inte skulle vara samlad på ett och samma ställe. Lek på flera ställen ökar flödet mellan platserna och är bra ur mobbningsynpunkt.

Det finns ordentligt med asfaltsmålning; Kingrutor, sifferorm, schack, "Fia med knuff", hoppbage. Flera av dessa är svaga och därför svåra att använda.

En stor sandlåda finns, men den saknar solskydd och sanden är gropig och ojämn.

Det finns en variation i markmaterial: asfalt, grus (lite), gräs (lite), betongmarksten. Som fallskydd finns endast sand.

Åtgärd:

När utbyggnad av byggnaderna görs är det önskvärt att viss del av leken samlas på den yta som paviljongen finns på idag för att sprida leken något. Det är önskvärt att bark eller gummi-asfalt används för att öka tillgången på olika material och för att öka tillgängligheten.

Asfaltmålningar målas i.

Sarger bör ses över och bytas ut. Leksand och fallsand fylls på där behov finns. Solskydd över sandlådan bör skaffas då denna ligger i ett utsatt läge

2.1.6 Boll och idrottsytor

Den nya fotbollsplanen är ny och välfungerande. Fotbollsplanen har ordentligt stängsel och ligger avsides.

Bandyplanen ligger avskilt utanför idrottshallen och bör inte störa andra lekande barn. Däremot lutar planen och linjer saknas.

Basketkorgarna ligger mitt på skolgården och är mycket slitna. Här är risken att bollen far iväg och stör andra barn. Linjer finns, men är bortnötta och marken lutar.

Pingisborden har en bra placering och är i gott skick.

Längdhoppbanan är smal och relativt kort, men borde vara tillräcklig för idrottsundervisning. Sandgropen är skräpig.

Generellt är tillgången på boll och idrottsytor god.

Åtgärd:

Basketkorgarna byts ut. De bör då flyttas till mindre central plats där de inte stör andra lekande barn störs och där marken lutar mindre. Nya linjer bör målas upp. Linjer bör ritas upp på bandyplanen och om möjligt justeras markens lutning.

Längdgropen bör städas.

2.1.7 Grönytor och ekosystemtjänster

Naturmarken är en stor tillgång. Den är mycket välanvänd och därför saknas markvegetation helt. Det höga slitaget tyder på att fler likande ytor är önskvärt. Den packade marken bidrar inte till infiltration av vatten vid regn. De stora uppväxta träden vid naturmarken ger skugga, svalka och ger ett trevligt intryck. Mestadels består vegetationen där av tallar, vilket gör att grönska finns även om vintern. På skolgården har även en del andra träd sparats, vilket är bra.

Ner mot Vasavägen och bakom paviljongen finns ett fint naturområde. Speciellt är delen mot Vasavägen fin. Idag ligger den avsidat pga. Paviljongens placering.

Den anlagda grönskan är mycket sparsam. Fåtalet anlagda buskar finns och vid inventeringstillfället fanns ett par krukor med penséer finns - dessa verkar helt orörda.

De gräsytor som finns är ytor som blivit över och är generellt i dåligt skick. På ytorna bakom matsalen (vid personalparkeringen) är gräsyterna otydliga i avgränsningen och det är svårt att särskilja vad som är gräs och vad som är grus. Små remsor av gräs genererar mycket skötsel i förhållande till vilken glädje de ger. En större gräsyta är önskvärt för lek och spring.

I slänten nedanför matsalen- mitt emot huvudbyggnaden är gräset mycket slitet. Antagligen används slänten som pulkabacke.

Skolan omgärdas av villatomter, vilka ger en fin inramning, men inte ger tillgång till natur.

Inventeringen gjordes i början av april innan lövsprickningen, vilket gav ett mindre grönt intryck än vad en senare inventering skulle ha gjort.

För att öka den biologiska mångfalden bör variationen i grönytor ökas. Fler lövträd är önskvärt, blommande buskar och träd och perenner.

Åtgärd:

Fler nya träd bör planteras för att ge mer skugga, öka den biologiska mångfalden, ge ett trevligare intryck samt förbättra mikroklimatet. Där gräsremsor finns idag planteras buskar eller marktäckare, vilket skulle ge ett

trevligt intryck samt minska skötseln. Om möjligt anläggs en större gräsyta för lek och spring. Dagsläget finns ingen naturlig plats för detta, men vid skolans utbyggnad kan en sådan plast dyka upp. Slänten vid matsalen täcks med nytt markmaterial: förslagsvis anläggs konstgräs här, så barnen kan fortsätta ha roligt.

Fler naturlika ytor bör anläggas för att kunna avlasta den välanvända naturmarken.

2.1.8 Belysning

Då inventeringen gjordes dagtid är det svårt att få en ordentlig uppfattning om belysningens skick.

Kommunikationsytorna har acceptabel belysning.

Entréernas belysning saknas på vissa platser och kan vara otillräcklig. Lekytornas belysning är troligtvis otillräcklig under vintermånaderna.

Åtgärd: Entréernas belysning bör ses över. Lekytorna bör få belysning på mast som ger god belysning. Kommunikationsytornas belysning ses över så att den är acceptabel.

2.1.9 Avvattning

Vid inventeringen hade det regnat något på förmiddagen.

Få brunnar finns och flertalet brunnar är placerade någon meter ut från hus, vilket är riskabelt. Vid rikliga regnmängder riskerar vattnet bli stående nära fasad och risk finns att vattnet tränger in i husgrunden.

Mycket asfalt gör att lite vatten kan infiltreras i marken. Asfalten är lappad och lagad och pölar bildas här och var.

Marken lutar ut mot Skolgårdsvägen och här bildas troligtvis rännilar ned mot Vasavägen.

Åtgärd:

Ny asfalt bör läggas så att pölar minimeras.

När nya dagvatten anläggs bör de läggas längre från fasad. Om det finns ett problem med stående vatten vid fasader idag bör dagvattenbrunnarna justeras.

2.1.10 Tillgänglighet

Ingen handikapparkering finns, vilket är helt oacceptabelt.

Alla entréer är inte tillgängliga, exempelvis inte huvudentrén, vilket är anmärkningsvärt.

Stora ytor består av asfalt vilket är tillgängligt för en rullstolsburen. Däremot är asfalten på vissa delar ojämn vilket försvårar framkomligheten.

Det är svårt för en synskadad att orientera sig på de stora ytorna. Ledstråk fattas, få materialbyten finns och inga kontrastmarkeringar finns i trappor.

Lekutrustning och fallunderlag(sand) är inte tillgänglighetsanpassad.

Åtgärd:

Handikapparkering anordnas. Önskvärt avstånd mellan parkeringsplats och huvudentré är 10 meter, men upp till 25 kan accepteras.

Fler entréer anpassas. Hur huvudentrén ska anpassas kräver djupare utredning då husets karaktär inte får gå till spillo. Till omklädningsrummen anordnas en ramp (intelligande asfalt kan byggas upp som en ramp).

Ledstråk anordnas på asfaltsytan och kontrastmarkeringar på samtliga trappor ordnas.

Fallskyddsunderlag byts mot bark eller gummi-asfalt. Alternativt kan tillgänglighetsanpassat fallunderlag läggas under ny lekutrustning om sådan planeras.

Vid ny lekutrustning bör sådan som är tillgänglig väljas.

2.1.11 Hårdgjorda ytor

På skolgården finns varierande material och de är generellt i bra skick.

Undantag är asfalten som på vissa delar av skolgården är gropig och lappad.

I område väster om naturmarken är det en röra av material (norr om paviljongen) Här blandas gräs med grus och fallskydds sand.

Marken är i mycket dåligt skick vid nybyggets sydöstra gavel. Marken har satt sig rejält och planeringen av omkringliggande mark är bedrövlig. Här finns bland annat betongplattor som inte fyller någon funktion. Hela området ser mycket tråkigt ut och det finns att barnen snubblar på den ojämna marken.

De stora blågranarna har satts i upphöjda cirklar med grus i och granitkantstöd kring. Detta är ett fint inslag, vilket även underlättar för trädet då vatten kan infiltreras genom gruset och nå rötterna.

Åtgärd:

Asfalten bör bytas ut på de platser den är gropigt. Det är önskvärt att större ytor byts ut samtidigt istället för att "smådutta". Tydligare materialkanter anordnas där material riskerar att falla in över intelligande ytor. Exempelvis behövs sarger bytas ut.

Ovan nämnda gavel ses över.

2.1.12 Utrustning

Den mesta utrustningen är i bra skick och gissningsvis är skadegörelsen liten. På sina ställen har man valt att satsa på lite mer påkostade material och utrustning. Det gäller exempelvis den mur av massiva granitblock som avgränsar angöringsytan vid Skolgårdsvägen från själva skolgården. Det finns även en granitbänk strax norr om denna. Flera bänkbord har granit i underredet. Dessa är såklart mycket hållbara, då endast träet behöver bytas ut när det börjar bli slitet.

Lekutrustningen ser ut att ha tappat färg, men är i gott skick och ser inte ut att vara trasiga eller farliga. (*Separat besiktning säkerställer det!*)

De flesta cykelställen är fina, men flera av de lösa är sneda.

Åtgärder:

Cykelställ bör bytas ut enligt punkt 2.1.1.

Kontinuerliga besiktningar av lekutrustning behövs och åtgärder görs enligt denna.

2.1.13 Hälsa och välmående

Ytor för idrott och lek finns, vilket uppmuntrar barnen till fysisk aktivitet. Att ha lek utspritt skapar ett flöde i leken vilket uppmuntrar till ännu mer fysiskt aktivitet, vilket inte helt uppnås här där den mesta lek ligger samlat.

Viss avskildhet finns på skolgården, men fler platser är önskvärt. Att ha fler platser både för lek och avskildhet minskar konkurrensen och därmed risken för konflikter. Barn är olika och därför bör olika platser och aktiviteter finnas att tillgå.

Åtgärd:

Fler mindre platser anläggs.

2.1.14 Platsens förutsättningar

Luftkvalitet och ljud är inget större problem på platsen. Omgivningarna av trädgårdar renar luften och tar upp eventuellt ljud från E18. Motorvägen ligger även nedsänkt i förhållande till skolan.

Framförallt asfaltsytan framför skolan är mycket utsatt för sol. Asfalten och dess söderläge ger platsen ett varmt mikroklimat om sommaren.

Det är mycket fint att terrängen och topografin behållits i naturytan.

Åtgärder:

2.1.15 Samverkan byggnad och utemiljö

Mötet mellan byggnad och utemiljö är inte speciellt väl omhändertaget. En mindre plantering med en klätterväxt som klättrar på fasade binder ihop byggnad och utemiljö något. Bänkbord och bänkar ligger i anslutning till byggnaden och knyter ihop delarna något. Vid idrottshallen har bänkar placerats in fint mellan strävpelarna.

Åtgärd:

Ingen åtgärd behövs, men vid nybyggnation bör en mer väl omhändertagen inramning av huset anläggas.

2.1.16 Friyta och rumslighet

Total yta som idag disponeras av skolan är 14000kvm. Yta som barnen inte kan disponera (bebyggd yta, ytor för parkering samt lastkaj) ca 3800kvm. Detta ger en friyta på 20,4 kvm/barn.

Den stora, öppna ytan framför huvudbyggnaden saknar rumslighet. På en stor öppen, tom yta är det lätt att känna sig utsatt och otrygg. Naturmarken har en stark rumslighet vilket skapas både av trädkronorna, av dess topografi och av markmaterialet (även om vegetation saknas) som skiljer sig från intilliggande. Bland lekutrustningen finns även en del rumslighet. Det råder brist på slutna rum på skolgården.

Åtgärd:

Det stora asfaltytans rumslighet bör ökas. Då ytan troligtvis används vid uppträdanden, lek etc. kan flyttbara möbler eller lekutrustning vara ett alternativ. Fler bänkbord kan uppmuntra till undervisning eller till att fritids äter mellanmålet utomhus.

Buskage som skapar slutna rum planteras.

2.1.17 Platser för samvaro

Generellt finns ett bra utbud av platser för samvaro i större grupp. Framförallt är det bänkborden framför huvudbyggnaden samt scenen som uppfyller detta behov. Den stora asfaltsytan och scenen lämpar sig för skolavslutningar och liknande.

De lusthus som finns fungerar som avskilda platser där barnen kan dra sig tillbaka och vara i fred enskilt eller i mindre grupper. Fler avskilda platser för samvaro i andra delar av skolgården är önskvärt

Åtgärd:

Idag finns få platser över där detta kan vara lämpligt, men då skolan utökas kan detta anordnas.

2.1.18 Skolans profil

Skolan har en anrik huvudbyggnad som troligtvis ger barn och personal stolthet.

Åtgärd:

Åtgärder som påverkar intrycket av skolbyggnaden bör göras med försiktighet.

3 SLUTSATSER

3.1 BRISTER

Trafiksituationen, främst på morgonen är farlig för barnen. Besöksparkering saknas.

Handikappanpassningen är alarmerande. Det saknas handikapparkering, skyltning, orientering för synskadade. Lekutrustningen och dess underlag är inte heller anpassade till barn med funktionsnedsättning.

Den stora asfaltsytan är svårorienterad för synskadade, saknar rumslighet och ligger i ett mycket solutsatt läge.

Leken är samlad på ett område (med undantag för viss idrott). Basketplanen riskerar att skada och störa andra barn.

Asfaltens skick är delvis dålig, vilket försvårar framkomligheten, vatten blir stående, det ger ett tråkigt intryck och bollek försvåras.

Skolgården utnyttjas inte i den utsträckning som den är möjlig i undervisningen.

Dåligt definierade materialytor försvårar skötseln, försvårar för den funktionsnedsatta och ger ett tråkigt intryck. Främst är marken kring nybygget mycket dålig. Icke väl omhändertagna grönytor bidrar till ett tråkigt intryck och genererar onödig skötsel.

Väderskydd över entréer och cykelställ är otillräckligt.

Belysningen är något bristfällig.

3.2 TILLGÅNG

Skolans yta är acceptabel. Om skolan får tillgång till än mer yta när paviljongerna rivs och ny utbyggnad sker, blir ytan riktigt bra per barn. Ytorna är generellt bra utnyttjade.

Skolgården är väl avgränsad, vilket ger barnen tydliga gränser där de ska uppehålla sig. Detta leder till en ökad säkerhet. Endast ett fåtal leveranser sker via skolgården och gården måste anses i stor sett helt bilfri, vilket är en bra tillgång.

Stora uppväxta träd och naturmark är en tillgång. Det ger ett bättre klimat, minskar solinstrålningen, bidrar till den biologiska mångfalden, erbjuder lek och triggas barnens fantasi.

Generellt är material och utrustning i gott skick och skolgården visar mycket litet tecken på skadegörelse. Det finns god tillgång på boll och idrottsytor. Flertalet lusthus finns, vilket ger trevliga platser i avskildhet. Möjlighet för utomhusundervisning finns, även om det inte verkar utnyttjas.

3.3 ÅTGÄRDER

Handikappanpassningar är nödvändiga snarast! Handikapparkering anläggs i anslutning till huvudentrén. Ledstråk och skyltning upprättas och trappor ses över och får kontrastmarkeringar. Lekutrustning och fallunderlag bör handikappanpassas då ny anläggs.

Asfalten bör bytas ut där denna är i dålig kondition och marken kring det nybyggda huset bör ses över. Asfaltmålning bör fyllas i.

Det är önskvärt att anordna fler lektytor på olika ställen. Detta kan ske vid nyanläggning av lek. Sandlådan får soltak och sarger kring samtliga lektytor ses över. Cykelställ med ramlås införskaffas när dagens cykelställ är uttjänta. De lösa cykelställ som är sneda byts ut.

Fler naturliga ytor bör anläggas för att kunna avlasta den välanvända naturmarken. Om rätt vegetation väljs skulle dessa platser öka den biologiska mångfalden, erbjuda lekvärden, öka flödet mellan platser, skapa fler slutna platser för avskildhet och vila, skapa fler skuggade ytor etc.

Mindre gräsytor ses över och bytas mot marktäckare eller lägre buskar. En större gräsyta är önskvärt för lek och spring. Slänten vid matsalen, får konstgräs då den är mycket sliten. Fler mindre lövträd planteras när skolan byggs ut.

Basketplanen bör flyttas och samtliga linjer ses över och målas i vid behov. Möjlighet att jämna marken vid basket (som eventuellt flyttas) och bandyplan ses över. Sandgropen vid längdhoppbanan städas.

Belysning ses över och åtgärder görs vid behov.

Parkeringssituationen kommer att ändras om skolan byggs ut. I och med det bör någon besöksparkering inrättas.

Leveranserna kommer att ändras om planerna på att bebygga dagens personalparkering blir verklighet. Det är då önskvärt att leveranserna sker utanför stängsel för att minimera att barn uppehåller sig där och olycka sker.

Den stora asfaltsytans rumslighet ökas. Förslagsvis ställs flyttbara möbler dit för att ytan ska kunna fortsätta användas till uppträdanden etc. då en stor yta behövs.

4 VÄGLEDNING OCH VIDARE LÄSNING

2015 gav Boverket ut skriften "Gör plats för barn och unga!" vilket är en vägledning för planering, utformning och förvaltning av skolan och förskolans miljö. Denna, tillsammans med "Boverkets allmänna råd (2015:1) om friyta för lek och utevistelse vid fritidshem, förskolor, skolor eller liknande verksamhet" skall användas vid utformningen av skolgårdar.

Vidare läsning och fördjupning om utemiljöns påverkan på barn och dess utveckling kan erhållas i nedanstående litteratur:

- Boverket (2015). *Gör plats för barn och unga! En vägledning för planering, utformning och förvaltning av skolans och förskolans utemiljö*. Karlskrona Boverket och Movium. Rapport 2015:8.
- Boverkets författningssamling BFS 2015:1 FRI 1
- Chronvall (2009) *En handbok i utformning av förskolors utemiljöer-trädgårdar att lära och leka i*. Examensarbete vid Sveriges Lantbruksuniversitet, Ultuna
- Dahlgren, L.O. , Szczepanski, A. (2004) *Rum för lärande – några reflexioner om utomhusdidaktikens särart*. I: Utomhusdidaktik.

Lundegård, I. P. Wickman & A. Wohlin, Lund: Studentlitteratur.
(kapitel 1, sid 9-23)

- Grahn, P. (2007) *Barnet och Naturen*. I: L.O. Dahlgren, S. Sjölander, P.J. Strid & A.Szczepanski, (Eds.), Utomhuspedagogik som kunskapskälla. Studentlitteratur, Lund. (Kapitel 3, s. 55-104).
- Hägerhäll, C. (2005) *Naturen i landskapsupplevelsen och landskapsupplevelsens natur*. I: Johansson, M & Küller, M (Red), (2005). Svensk miljöpsykologi. S. 209-226. Lund: Studentlitteratur
- Mårtensson, F. (2012). *Hälsofrämjande äventyr med naturen som distraktion*. Socialmedicinsk tidskrift 3, s. 224-231
- Mårtensson, F., Boldemann, C., Söderström M., Blennow, M., Englund, J-E., Grahn, P. (2009) *Outdoor environmental assessment of attention promoting settings for preschool children*. *Health and Place* 15, 2009 1149-1157.
- Mårtensson, F. & Kylin, M. (2005) *Många kojor och mycket spring: att planera med barnperspektiv*. Gröna Fakta 3:2005.
- Stockholms Läns Landsting. (2005) *Scamper: förskolemiljöer och barns hälsa*. Centrum för Folkhälsa (2005:3). Stockholm.
- ([www.folkhalsoguiden.se/Rapport.aspx?id=744&cid=0&searchtext=s camper](http://www.folkhalsoguiden.se/Rapport.aspx?id=744&cid=0&searchtext=s%20camper))
- Söderström M (2011) *Medicinska perspektiv på barns naturkontakt*. I: Den nyttiga utevistelsen? Mårtensson, F., Lisberg Jenssen, E., Söderström M., Öhman, J. Rapport 6407, 2011, Naturvårdsverket. s 82- 118
- Ward Thompson, C. (2007) *Playful nature: What makes the difference between some people going outside and others not?* I: W.A. Thompson & P. Travlou (Eds.), *Open Space People Space*. Taylor & Francis, Oxon. Kap 3, s 23-36
- Westman, G. (2008). *Leken- en viktig del i barns lärande*. *Specialpedagogisk tidskrift, Att undervisa 1/2008*.

VI ÄR WSP

WSP är ett av världens ledande analys- och teknikkonsultföretag. Vi erbjuder tjänster för hållbar samhällsutveckling inom Hus & Industri, Transport & Infrastruktur och Miljö & Energi. Bredd och mångfald kännetecknar våra medarbetare, kompetensområden, kunder och typer av uppdrag. Tillsammans har vi 34 000 medarbetare på över 500 kontor i 40 länder. I Sverige har vi omkring 3 500 medarbetare.

WSP Sverige AB

Arenavägen 7
121 88 Stockholm-Globen
Tel: +46 10 7225000
<http://www.wspgroup.se>

