

Krisledningsplan 2020-2022

Danderyds kommun



Diarienummer	Senast uppdaterad	Beslutsinstans	Ansvarig processägare
2019/0456	2020-12-14	Kommundirektör	Säkerhetschef

Danderyd 20201214

Johan Lindberg, Kommundirektör

2020-12-14

1. Innehållsförteckning

1. Innehållsförteckning	2
2. Om dokumentet	3
3. Beredskap för vilka händelser?	3
3.1 Störning	3
3.2 Allvarlig händelse	4
3.3 Extraordinär händelse	4
Utgångspunkter vid hantering av allvarliga händelser	4
4. Danderyds krisledningsorganisation	5
5. Roller och ansvar – övergripande	6
5.1 Kommundirektör	6
5.2 Säkerhetschefen	6
5.3 Tjänsteman i beredskap (TiB)	6
5.4 Kriskommunikation	7
6. Krisledningsnämnden	7
7. Central krisledningsorganisation, CKO	8
8. Att hantera allvarliga händelser	9
8.1 Aktivera	9
8.2 Krisleda	10
8.2.1 Lägesbild och arbetsplan	10
8.2.2 Utbildning och övning	11
8.3 Återgång	11
9. Funktionsindelning	11
10. Organisatorisk indelning central krisledningsorganisation (CKO)	13
10.1 Grundorganisation CKO	13
10.2 Utökad CKO	14
10.3 Analysgruppen	15
10.4 L1: Personal och ekonomi	16
10.5 L2: Säkerhet	17
10.6 L3: Lägesbild/Kommunikation	17
10.7 L4 Logistik	18
10.8 L5. Analys/planering	18
10.9 L6 samband (och IT)	19
10.10 L7 Information/växel/kontaktcenter	19
10.11 L8. Juridik/dokumentation/registratur	20
10.12 L9 Samverkan	20
10.13 Kommundirektören	21
10.14 Stabschef	21
11. Förvaltningarnas krisledningsorganisation (KLO)	23
11.1 Krisledning på avdelning/enhet	23
12. Psykiskt och socialt omhändertagande, POSOM	24
13. Frivilliga resursgruppen (FRG)	25
14. Samband, utrustning och lokaler	25
15. Revidering	25

2020-12-14

2. Om dokumentet

Detta dokument utgör Danderyds kommuns krisledningsplan. Planen beskriver kommunens förberedande arbete, dess krisorganisation och uppgifter vid extraordinära händelser. Krisledningsplanen fastställs av kommundirektören varje ny mandatperiod.

3. Beredskap för vilka händelser?

Kommunens arbete med krisberedskap och krishantering regleras i *Lag (2006:544) om kommuners och landstings åtgärder inför och vid extraordinära händelser i fredstid och höjd beredskap (LEH)*. LEH föreskriver att kommunen ska minska sårbarheten i sin verksamhet och ha en god förmåga att hantera krissituationer i fred, samt uppnå en grundläggande förmåga till civilt försvar.¹

Oönskade händelser

En oönskad händelse är en händelse som kan ha negativa konsekvenser för människor, miljö och egendom. Kommunen tillämpar en skala bestående av tre olika nivåer av *oönskade händelser*. *Extraordinära händelser* utgör den högsta och mest allvarliga nivån, vilket inträffar sällan. Betydligt oftare inträffar andra typer av oönskade händelser som ställer särskilda krav på kommunens organisation i form av *störningar*, vilket är benämningen av den lägsta nivån. *Allvarliga händelser* utgör den nivå som återfinns mellan de båda andra kategorierna.

Arbetet vid oönskade händelser bedrivs enligt förvaltningarnas krishanteringsplaner, och enligt de tre grundprinciperna för svenska krisberedskap; *ansvarsprincipen*, *närhetsprincipen* och *likhetsprincipen*. Vid en mer allvarlig händelse kan dock kommunen behöva bidra med ett starkare centralt stöd för att hantera situationen.



3.1 Störning

En störning är en händelse som kan hanteras inom verksamhetens ordinarie organisation eller inom den egna krishanteringsorganisationen. En störning kan kräva centralt stöd, till exempel samordnad informationsspridning, om fler än en av kommunens förvaltningar berörs. Den som beslutar huruvida centralt stöd behövs är i första hand kommundirektören och i andra hand kommunens säkerhetschef.

¹ 1. Kap 1§ *Lag (2006:544) om kommuners och landstings åtgärder inför och vid extraordinära händelser i fredstid och höjd beredskap* https://www.riksdagen.se/sv/dokument-lagar/dokument/svensk-forfattningssamling/lag-2006544-om-kommuners-och-landstings_sfs-2006-544

2020-12-14

3.2 Allvarlig händelse

En allvarlig händelse är en händelse som kräver kommunövergripande samordning och/eller centrala bedömningar och prioriteringar av resurser. Kommundirektören fattar beslut om centralt stöd i samråd med berörda förvaltningar.

3.3 Extraordinär händelse

Om bedömningen görs att händelsen omfattas av LEH (dvs. en extraordinär händelse eller höjd beredskap) kan krisledningsnämnden aktiveras. Nämnden har mandat att överta hela eller delar av kommunens övriga verksamheter till den grad som anses nödvändig, med hänsyn till händelsens art och omfattning.

Utgångspunkter vid hantering av allvarliga händelser

Det svenska krisberedskapssystemet bygger på principen om det *geografiska områdesansvaret*, vilket berör kommuner, länsstyrelser och regeringen. Det innebär att Danderyds kommun inom sitt geografiska område och i fredstid ska verka för att samordna olika aktörers planeringsarbete, vidtagna krishanteringsåtgärder samt samordna information till allmänheten vid en extraordinär händelse inom kommunens gränser.² Därutöver har varje nämnd ett ansvar för sina respektive verksamhetsområden.

Utöver principen om det geografiska områdesansvaret styrs det svenska krisberedskapssystemet även av tre andra principer:

1. *Ansvarsprincipen*

Ansvarsprincipen innebär att den som har ansvar för en verksamhet under normala förhållanden har motsvarande ansvar vid en kris. Det inkluderar att vidta de åtgärder som krävs för att skapa en god krishanteringsförmåga internt och i samverkan med andra aktörer.

2. *Likhetsprincipen*

Likhetsprincipen innebär att en verksamhet vid en kris ska vara så lik den ordinarie verksamheten som möjligt. Organisationen ska därför sträva efter att så fort som möjligt kunna återgå till normal verksamhet.

3. *Närhetsprincipen*

Närhetsprincipen innebär att en händelse ska hanteras där den har inträffat och av de som är närmast berörda.

I enlighet med principerna ska oönskade händelser så långt som möjligt hanteras inom den berörda verksamheten, men vid större kriser krävs en central koordinering. För den ansvarar kommunens centrala krisledningsorganisation, CKO.

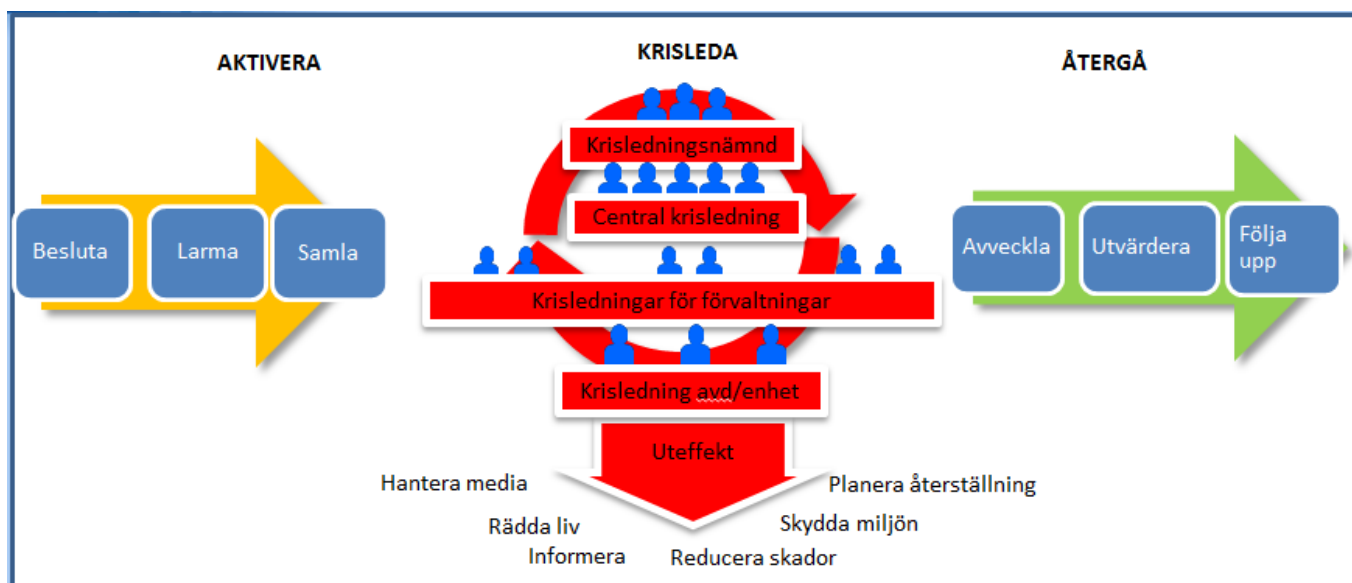
² LEH, 2 kap 7§ Lag (2006:544) om kommuners och landstings åtgärder inför och vid extraordinära händelser i fredstid och höjd beredskap https://www.riksdagen.se/sv/dokument-lagar/dokument/svensk-forfattningssamling/lag-2006544-om-kommuners-och-landstings_sfs-2006-544

2020-12-14

4. Danderyds krisledningsorganisation

I Danderyds kommun finns fyra krisledningsnivåer:

1. Central politisk nivå, *krisledningsnämnd*.
2. Kommunens centrala tjänstemannanivå, *central krisledningsorganisation (CKO)*
3. Förvaltningsnivå, krisledningsgrupp (KLO)
4. Verksamhetsnivå, *kristeam*



Krishanteringsorganisationerna på respektive nivå aktiveras när en oönskad händelse inträffar som inte bedöms kunna hanteras av den ordinarie organisationen inom ramen för den vanliga verksamheten.

Grunden för operativ ledning av insatser med kommunens resurser är att de förvaltningar som normalt ansvarar för verksamheten leder insatserna. Även när den centrala krisledningen är aktiverad kvarstår alltså ansvaret för krishantering inom eget ansvarsområde hos förvaltningarna.

Vid central krisledning rapporterar förvaltningarnas krisledningsgrupper till central krisledning som leder och koordinerar kommunens samlade krishanteringsarbete. Företrädare för kommunens förvaltningar kan således vid behov medverka i den centrala krisledningens möten för att lämna eller ta del av information, för att delta i utformningen av beslutsunderlag och handlingsalternativ eller för att medverka till samordningen av kommunens verksamhet.

2020-12-14

5. Roller och ansvar – övergripande

5.1 Kommundirektör

Kommundirektören leder och samordnar den centrala krisledningsorganisationen. Till sin hjälp har kommundirektören säkerhetschefen som har rollen som stabschef

Kommundirektörens uppgifter är bland annat att:

- Leda och samordna krishanteringen i CKO
- Föredra läget för krisledningsnämnden
- Återrapporera krisledningsnämndens beslut till CKO
- Utgöra talesperson för kommunledningen
- Ansvara för att krisledningsorganisationen har resurser att bedriva krishantering

Kommundirektörens roll i CKO beskrivs närmare i kapitel 10.13.

5.2 Säkerhetschefen

Vid en händelse har säkerhetschefen rollen som stabschef.

Stabschefens uppgifter är bland annat att:

- Leda och samordnar den centrala krisledningsorganisation under kommundirektören
- Tilldela arbetsuppgifter och samordna förvaltningarnas insatser
- Leda stabsmöten

Säkerhetschefens roll i CKO beskrivs närmare i kapitel 10.14.

Vidare har säkerhetschefen ansvaret för att relevant krishanteringsdokumentation revideras enligt kap 15.

5.3 Tjänsteman i beredskap (TiB)

Tjänsteman i beredskap tjänstgör under en vecka och skall under den tiden alltid vara nåbar på mobiltelefon och/eller Rakettelefoni. Inställelse på kommunledningskontoret skall kunna ske inom en och en halv timme.

Tjänsteman i beredskap skall

- delta i samverkanskonferens med Samverkan Stockholmsregionen varje vecka
- säkerställa att kommunen har beredskap att dygnet runt motta meddelanden om allvarliga och extraordinära händelser som kan innebära att kommunen och dess innevånare påverkas,
- snarast meddela kommundirektören eller säkerhetschefen om inträffad händelse och därefter omedelbart kunna påbörja krisledningsarbete enligt kommundirektörens bemyndigande och enligt gällande krisledningsplan,

2020-12-14

- föra personlig loggbok avseende viktigare beslut och åtgärder intill dess krisledningsgruppen övertar ledningen,
- om kontakt inte kan etableras med kommundirektören, dennes ersättare eller säkerhetschefen och läget bedöms allvarligt, på egen hand fatta beslut om att aktivera den centrala krisledningsorganisationen och agera enligt gällande krisledningsplan,
- intill dess att stabschefen (säkerhetschefen) är på plats verka som sådan i det inledande arbetet, samt
- snarast kunna vidarebefordra information till andra berörda chefer om händelse som berör deras förvaltningsområde.

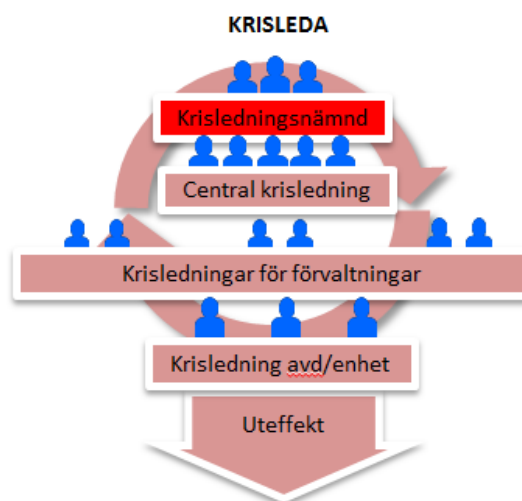
5.4 Kriskommunikation

Kriskommunikation är av central betydelse vid extraordinära händelser. Det är därför viktigt att kriskommunikationen hanteras strategiskt av CKO genom kommunikationschefen som leder kommunledningskontorets kommunikationsavdelning. För hantering av kommunikationen i kris finns en särskild kriskommunikationsplan.

Kommunikationsavdelningen stödjer och hanterar kommunikationsinsatser i såväl central som verksamhetslokal krisledning. Avdelningen säkerställer även nödvändig dialog med externa organisationer, media och tredje man. I kommunikationsavdelningens uppgifter ingår också mediebevakning. Mediebevakningens inriktning och prioritering tas fram utifrån aktuell händelse i samråd med CKO.

6. Krisledningsnämnden

Krisledningsnämnden (KLN) som består av sex ledamöter, leder kommunens verksamhet under extraordinära händelser. Nämnden har rätt att fatta beslut om att överta hela eller delar av verksamhetsområden från övriga nämnder i kommunen i den utsträckning som är nödvändig med hänsyn till den extraordinära händelsens art och omfattning. KLN utses av kommunfullmäktige och utgör därmed kommunens politiska krisledning. Ordförande, eller vid dennes frånvaro, vice ordförande, bedömer när en extraordinär händelse medför att krisledningsnämnden träder i funktion. Återgång av KLN kan även beslutas av kommunfullmäktige. Bestämmelser om nämndens funktion och uppgift redovisas i lag (2006:544) om kommuners och landstings åtgärder inför och vid extraordinära händelser i fredstid och höjd beredskap och förordning (2006:637) om kommuners och landstings åtgärder inför och vid extraordinära händelser i fredstid och höjd beredskap. I övrigt tillämpas kommunallagens (1991:900) bestämmelser och vad som annars föreskrivs i detta reglemente.

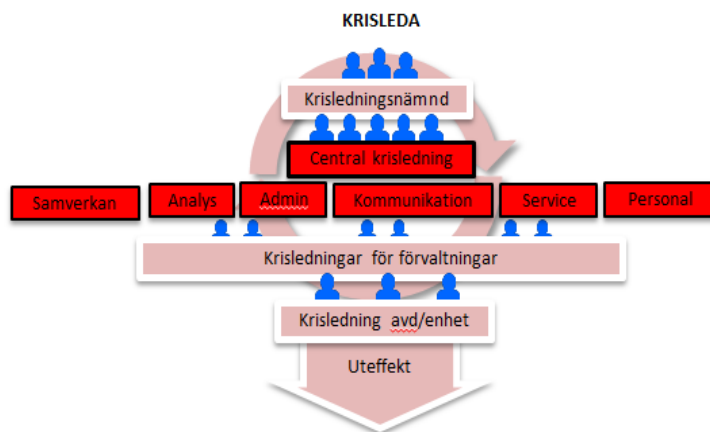


För ytterligare information se gällande *Reglemente för krisledningsnämnden*.

2020-12-14

7. Central krisledningsorganisation, CKO

Kommundirektören är chef för den centrala krisledningsorganisationen, CKO. Säkerhetschef är ersättare för kommundirektör i dennes roll som chef. I den centrala krisledningsorganisationen ingår alltid kommundirektören, säkerhetschefen och kommunikationschefen. I övrigt ska de chefer ingå som situationen kräver.



De olika funktionerna aktiveras beroende på händelsens art och omfattning och kan ingå på samtliga tre nivåer. Bilden är ett exempel och visar hur CKO kan organiseras.

Den centrala krisledningen ska ha följande *förmågor*:

- Krisledningsorganisationen ska kunna larmas omedelbart.
- Krisledningsorganisationen ska snabbt kunna sätta igång med att hantera händelsen
- Krisledningsorganisationen ska kunna verka uthålligt under lång tid och under störda förhållanden.
- Krisledningsorganisationen ska ha tillgång till utbildad personal, lämpliga lokaler och ändamålsenlig utrustning.

Den centrala krisledningen *ansvarar* för att:

- Fastställa mål och direktiv för krisledningsorganisationens arbete vid den aktuella händelsen
- Göra prioriteringar och fördela resurser för Danderyds kommuns hantering av extraordinära händelser
- Lämna sammanställd lägesinformation till krisledningsnämnden
- Bereda ärenden och ta fram beslutsunderlag åt krisledningsnämnden
- Omsätta krisledningsnämndens riktlinjer och beslut till anvisningar för beredning av ärenden och operativa insatser
- Samverka och samråda med externa aktörer

Den centrala krisledningsorganisationen utgår från kommunledningskontorets organisation. Den ersätter inte förvaltningarnas krisledningsorganisationer utan är avsedd att leda den övergripande kommunala ledningen i händelse av i huvudsak extraordinära händelser som bedöms påverka Danderyds kommun.

2020-12-14

Exempel: En händelse har inträffat. Om någon eller flera av nedanstående punkter stämmer ska den centrala krisorganisationen aktiveras:

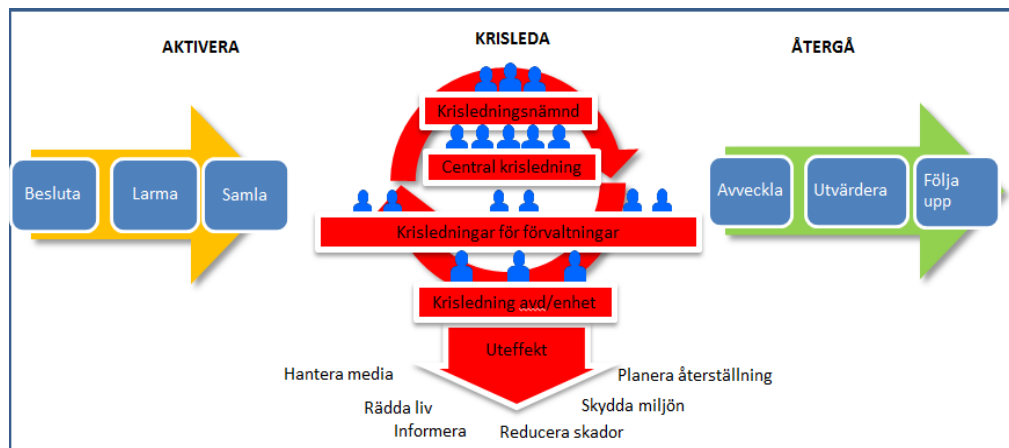
- ✓ Händelsen utgör en stor olycka, katastrof eller annan svår påfrestning på samhället.
- ✓ Händelsen utgör ett allvarligt hot mot kommuninvånarna.
- ✓ Det finns ett akut informationsbehov.
- ✓ Det är en oönskad händelse med snabbt förlopp där normala besluts- och arbetsrutiner inte kan följas.

8. Att hantera allvarliga händelser

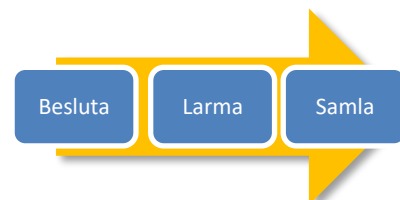
Att hantera allvarliga händelser ställer krav på en rad olika förmågor såsom samordning, kommunikation, ledarskap och flexibilitet. Exakt hur en händelse kommer att se ut eller utvecklas går inte att förutspå, men gemensamt för alla händelser, oavsett deras allvarlighetsgrad, är att man kan dela in dem i olika faser: **aktiveringsfasen**, **krisledningsfasen** samt **återgångsfasen**. Bilden nedan visar krisens olika faser samt vad som ska göras under respektive fas.

8.1 Aktivera

Det är mycket svårt att förutse var en kris inträffar och hur den utvecklas. En oönskad händelse kan komma kommunen till kännedom på olika sätt. Ofta når informationen Tjänsteman i Beredskap, TiB, genom Storstockholms räddningscentral, en medarbetare eller en kommuninvånare.



Enligt Danderyds rutiner ska kommunens TiB alltid informeras vid en oönskad händelse. I aktiveringsfasen måste **beslut fattas** om den berörda förvaltningen kan hantera händelsen på egen hand. Om förvaltningen bedömer att man **inte** kan hantera händelsen själv ska den centrala krisledningsorganisationen aktiveras (CKO). TiB **larmar** i så fall kommundirektören som i sin tur säkerställer att berörda inom CKO larmas in och **samlas**.



2020-12-14

I Danderyd ska CKO samlas om något av följande kriterier är uppfyllda:

- Vid en stor olycka, katastrof eller annan svår påfrestning på samhället
- Vid ett allvarligt hot mot kommuninvånarna
- Vid ett akut informationsbehov
- Vid en oönskad händelse med snabbt förlopp där normala besluts- och arbetsrutiner inte kan följas
- När berörd förvaltning bedömer att man inte kan hantera händelsen på egen hand

Vid en kris finns behov av att **samlas** fysiskt, digitalt eller på telefon. CKO ska vid en extraordinär händelse löpande hålla krisledningsnämndens ordförande underrättad om läget och eventuella ledningsbehov. Vid andra oönskade händelser rapporterar CKO till kommunstyrelsen.

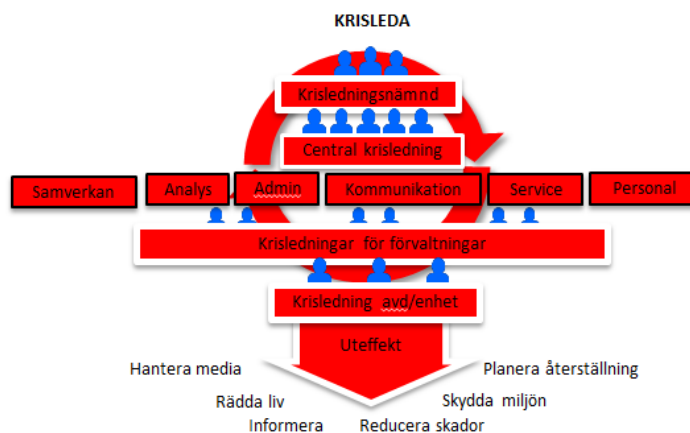
När inkallade funktioner har samlats hålls ett första krismöte. Fokus för mötet är att göra en lägesbedömning och skapa en samlad lägesbild. Under mötet berättar varje verksamhetsansvarig hur den inträffade händelsen påverkar det egna området på kort och lång sikt. Utifrån det anpassas krisledningsorganisationens sammansättning och storlek.

Man bör hellre larma en gång för mycket och sammankalla central krisledning för en bedömning av läget!

8.2 Krisleda

Efter det första mötet läggs all fokus på att hantera händelsen. Om händelsen krävt att CKO startat är det denna organisation som leder och samordnar krishanteringen. I annat fall hanteras händelsen inom berörd förvaltning eller avdelning.

Viktiga nyckelfunktioner i en krisorganisation är kommunikatörer och administratörer. Under krisledningsfasen arbetar operativa, taktiska och strategiska funktioner parallellt med händelsen. En god intern och extern kommunikation är därför viktig för att inte något ska falla mellan stolarna.



8.2.1 Lägesbild och arbetsplan

Ett gott krisarbete kräver att man gör regelbundna lägesbedömningar, skapar uppdaterade lägesbilder samt upprättar en arbets- och tidsplan.

Gällande **lägesbild** ska hållas så enkel som möjligt. Alla ska lätt och snabbt kunna uppdatera sig om läget!

2020-12-14

En lägesbild ska i huvudsak svara på följande:

- Fakta (Vad har hänt? Vad vet vi?)
- Antagande (ej bekräftade fakta, möjliga konsekvenser av det inträffade etc.)
- Vem (här anges person som ska ta reda på mer fakta om så behövs)

Parallellt med att lägesbild upprättas och uppdateras tas det fram en **arbetsplan**. Arbetsplanen visar:

- Vad som ska göras
- Vem som ska göra det
- När det ska vara gjort

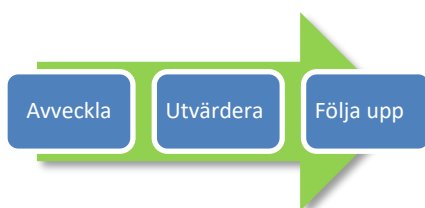
Det är stabschefen som svarar för att prioritera och delegera arbetsuppgifter. Både lägesbild och arbetsplan är stående punkter på krismötena men kan och bör uppdateras även mellan mötena om så behövs.

8.2.2 Utbildning och övning

Som komplement till Danderyds kommuns krisdokumentation finns en utbildnings- och övningsplan som beskriver vilka aktiviteter som ska genomföras, för vilka verksamheter och med vilken frekvens. Aktiviteterna syftar till att utveckla kommunens och krisledningsorganisationens krisberedskaps- och krishanteringsförmåga.

8.3 Återgång

Om krisledningsnämnden aktiverats är det krisledningsnämndens ordförande som fattar beslut om att **avveckla krisorganisationen**. Om den centrala krisledningsorganisationen har aktiverats är det kommundirektören eller dennes ersättare som fattar beslut om avveckling av denna. Om ingen central krisledning aktiverats tas ett sådant beslut av berörd förvaltningschef. Det är mycket viktigt att tydligt förmedla när krisen bedöms vara över!



Att **utvärdera** händelsen och **följa upp** är viktigt i syfte att ta fasta på vad som fungerat bra och vad som kan göras bättre nästa gång. Det är viktigt att utvärderingen dokumenteras! Baserat på utvärderingen bestäms vilka

åtgärder som ska vidtas för att förbättra krishanteringsförmågan. Bestäm också vem som ska utföra åtgärderna och när de ska vara klara.

9. Funktionsindelning

Organisationen som beskrivs nedan syftar till att klarlägga vilka individer som ska involveras i vilka roller under en kris, samt vad dessa personers ansvar innebär. Indelningen reflekterar Länsstyrelsens stabsindelning, och ska ses som en dynamisk organisation där det finns möjlighet att utöka antalet individer utifrån den fastställda organisationen. Därmed kan vissa funktioner komma att utökas eller minskas utifrån händelsens omfattning. Den centrala

2020-12-14

krisledningsorganisationen ska ha förmåga att verka dygnet runt genom arbete i tvåskift vid de funktioner som stabschefen bedömer behöver vara bemannade dygnet runt. De personer som redovisas i tabellen under avsnitt 10 är *funktionsansvariga*. *Dessa ansvarar själva för att ta in ytterligare resurser från egen ordinarie organisation vid behov för att lösa sin uppgift.*

- Beräknad tjänstgöring per skift är därmed 13 timmar inklusive två stabsöverlämningar vid skifte av ledningslag.
- Indelning till roller och ansvar utgör en *grundindelning* för att så långt det är möjligt säkerställa att ledning kan påbörjas snarast efter att beslut om krisledning tagits. Härvid ska stabschefen snarast säkerställa ersättare om någon av organisationens medlemmar inte finns tillgänglig.
- Stabsindelningen utgår från ordinarie organisation. Respektive chef ansvarar för att meddela säkerhetschefen om behov av förändring i organisationen uppstår med anledning av personalomsättning eller annat.

Om tillräcklig bemanning saknas kontaktas andra förvaltningar efter samråd med stabschefen och/eller den centrala krisledningen för att omfördela resurser.

Respektive funktion tar ansvar för att skapa förutsättningar för att bedriva verksamhet i tvåskift. Vid ledigheter och frånvaro säkerställer funktionen själv att komplettera funktionen.

Om en extraordinär händelse inträffar är det av stor vikt att alla funktioner påbörjar sina respektive uppdrag omedelbart och utan att särskild order ges för att inte förlora fart och initiativ i ledningsprocesserna. Därför är krisledningsorganisationen indelad med grundansvar enligt nedan. Om inget annat sägs ska respektive funktionsansvarig vara beredd att redovisa egna vidtagna åtgärder redan vid första stabsmötet.

Bokstavsbezeichnung för respektive funktion motsvarar den beteckning som bland annat Länsstyrelsens funktionsindelning har. Att Danderyds kommun anger motsvarande syftar till att förenkla vid extern samverkan.

Datum

13 (25)

2020-12-14

10. Organisatorisk indelning central krisledningsorganisation (CKO)

Nedan redovisas krisledningsorganisationens indelning och uppgifter. Om inget annat sägs så utgår krisledningsorganisationens verksamhet alltid från Djursholms slott, *Skraggen*.

10.1 Grundorganisation CKO

Grundorganisationen är den minsta enhet som sammanträder i samband med störningar, allvarliga händelser och extraordinära händelser.

I bilaga 2 framgår namn på de individer som innehar respektive befattning.

Funktion	Ledningslag 1	Ledningslag 2
Kommundirektör	Kommundirektör	Adm. chef
Stabschef	Säkerhetschef	Beredskapssamordnare
TiB	TiB	TiB
Kommunikationschef	Kommunikationschef	Se bilaga 2

Datum

14 (25)

2020-12-14**10.2 Utökad CKO**

Vissa funktioner kan kompletteras ytterligare för att funktionens ansvar ska kunna tas. Funktionsansvarig säkerställer detta inom sitt ansvar.

Funktion	Ordinarie organisation	Ledningslag 1	Ledningslag 2
L1 EK/HR	Ekonomi-/HR-avdelningen	Ekonomichef/HR-chef	Upphandlingschef/HR-konsult enl. bilaga 2
L2 Säk	Trygghets- och säkerhetsenheten	Säkerhetschef	Informationssäkerhetssamordnare
L3 Lägesbild/kommunikation	Kommunikationsenheten	Kommunikationschef	Kommunikatör enl. bilaga 2
L4 Logistik	Kommunikationsenheten	Se bilaga 2	Se bilaga 2
L5 Analys/långsiktig planering	Plex/Administrativa avdelningen	C. Plex	Utredare enl. bilaga 2
L6 IT/Samband	IT-enheten	IT-chef	IT-Supportchef
L7 Information	Kontaktcenter	C. Kontaktcenter	Kommunvägledare enl. bilaga 2
L8 Juridik/dokumentation/registratur	Kanslienheten	Kanslichef	Kommunjurist
L9 Samverkan	Se stabschef	Säkerhetschef	Beredskapssamordnare

Datum

15 (25)

2020-12-14**10.3 Analysgruppen**

Utifrån funktionerna ovan kan en behovssammansatt analysgrupp organiseras med kort varsel i syfte att stödja CKO. Analysgruppen leds av kanslichefen eller stabschefen som fördelar analysuppgifterna till den eller de medarbetare som har bäst kompetens i ämnet.

Indelning i ledningslag för respektive förvaltning

Förvaltning	Ledningslag 1	Ledningslag 2
Bildningsförvaltningen	Bildningsdirektör	Stabschef BF
Tekniska kontoret	Teknisk direktör	Stabschef TK
Socialkontoret	Socialdirektör	Stabschef Soc
Miljö och stadsbyggnadskontoret	Miljö- och stadsbyggnadsdirektör	Miljöchef

10.4 L1: Personal och ekonomi

Personalfunktionen bistår stabschefen med uppdaterad personalplanering.

Personalfunktionens ska vid krisledning i första hand säkerställa personalförsörjningen för både CKO och den verksamhet som kommunen ska bedriva. Härvid ska också beaktas att viss verksamhet inte kommer att bedrivas¹ och därigenom ska funktionen även ha kontroll över vilken personal som kan omfördelas från ordinarie verksamhet. Funktionen ska understödja kommundirektör och stabschef med att kontinuerligt leverera möjligheter och begränsningar kopplat till arbetsuttag och vila för inblandad personal. Funktionen ansvarar också för samverkan med övriga aktörer i regionen rörande extern personalförstärkning både till och från kommunen samt för att säkerställa att gällande avtal följs.

Leds av: HR-chefen

Ansvarar för:

- Planering för personaluthållighet (arbetstider/arbetsmiljö)
- Att stödja vid bemanning samt inkallning av personal till samtliga funktioner
- Beställning av krisstöd samt bistår övriga med information om detta
- Att informera berörda arbetsgivar- och arbetstagarorganisationer
- Att redovisa nuvarande och kommande personalläge vid stabsorienteringar
- Arrangerar stödsamtal vid behov

Ekonomifunktionen bistår stabschefen med uppdaterade ekonomiunderlag.

Funktionens huvuduppgift är att skapa ekonomiska- och upphandlingsmässiga förutsättningar för att fattade beslut ska kunna effektueras. Funktionen ska understödja stabschefen med underlag som visar möjligheter och begränsningar med avseende på ekonomin. Eftersom en kris ofta kännetecknas av att uppgifter måste lösas skyndsamt och ofta vid sidan av ordinarie rutiner, är det viktigt att ekonomifunktionen understödjer detta.

Leds av ekonomichefen

Ansvarar för:

- Att säkerställa direktanskaffningar med kreditkort, kontanter, rekvisitioner eller motsvarande
- Att föra bok och räkning över utgifter inom ramen för kommunens krisledning
- Att samordna ekonomin i kommunen över nämndgränser

Beredd:

- Att redovisa ekonomiska avvikelser med anledning av krisledningen inför Kommunfullmäktige.

10.5 L2: Säkerhet

Funktionen stödjer stabschefen med att säkerställa att god säkerhet i kommunens arbete upprätthålls även under krisledningsarbetet. Här avses att säkerheten för personalen är fullgod, att tillträdesbegränsningen upprätthålls samt att informationssäkerheten fungerar med fokus på kommunikationssäkerhet.

Leds av: Informationssäkerhetssamordnaren

Ansvarar för:

- Säkra lokaler för krisledningsstaben
- Personsäkerhet
- In- och utpassering
- Att genomföra riskanalys
- Säkerhetsskyddsfrågor

10.6 L3: Lägesbild/Kommunikation

Funktionen säkerställer att kommunikationen både internt och externt fungerar. Funktionen ska över tid ha kontroll på kommunens alla tillgängliga kommunikationskanaler förutom växel och kontaktcenter/reception. Funktionen ska säkerställa samverkan med externa motsvarigheter inklusive information till och från media, så kommunens externa kommunikation går i linje med regionens kommunikation där så är relevant. Funktionen ansvarar även för samverkan med Länsstyrelsens motsvarande funktion och relevant omvärldsbevakning för att kunna bistå stabschefen med underlag för kommunens lägesbild. Här avses särskilt beskrivning och sammanställning av inträffade händelser och framförallt hur läget *kommuniceras* regionalt. Funktionen har ett särskilt ansvar att beakta inkommen och i övrigt identifierad information ur ett källkritiskt perspektiv. Funktionen säkerställer särskilt att växel, kontaktcenter/reception erhåller information och styrning avseende lägesbild och budskap så att denna funktion kan bidra med information till kommunens medborgare.

Leds av: kommunikationschefen

Ansvarar för:

- Funktionen myndighetsmeddelande och VMA, viktigt meddelande till allmänheten via Radio P4
- Att föra egen logg
- Sammanställning av lägesbild enligt fyrfältsmodell, beredda förmedla denna internt och externt²
- Uppdatering av händelselogg och lägeskarta i samverkan med GIS-samordnaren.
- Omvärldsbevakning av medier, sociala medier
- Att bistå med nödvändig information till växeln

- Att ta fram kommunikationsstrategi, ansvarar för att språkregler tas fram i samverkan med kommunchef
- Att uppdatera informationskanaler, hemsidan, intranätet, medier, sociala medier
- Fortlöpande intern kommunikation med medarbetare i samverkan med L1
- Att information samordnas mellan kommunen och berörda externa aktörer såsom länsstyrelsen, landsting etc.
- Att samverka med media (TV, radio, intervjuer, presskonferens, chatt, sociala medier etc.)
- Att säkra språktillgänglighet, ev. tolkar
- Att säkerställa information till kommunens personal
- Att samordna kommunens GIS

10.7 L4 Logistik

Funktionen säkerställer underhåll och transporttjänst för den centrala krisledningsorganisationen. Med detta avses att säkerställa att respektive ledningslag erhåller två till tre mål mat per dygn. Funktionen biträder staben med personaltransporter till och från Mörby Centrum.

Leds av: Konferenschefen

Ansvarar för:

- Att upprätta krisledningslokaler och utrustning
- Att tillhandahålla kontorsservice och tryckeriresurser
- Mat och logi
- Mindre omedelbara inköp
- Logistik, bud, transporter
- Att bistå enhet som ansvarar för in- och utpassering med personal

10.8 L5. Analys/planering

Funktionen ansvarar särskilt för att bearbeta lägesbild med fokus på *långsiktiga* konsekvenser och behov för både den kommunala verksamheten och kommunen i stort.

Funktionen tar fram underlag som även innefattar förslag till beslut. Med detta menas att två eller flera alternativa beslutsunderlag tas fram kopplat till bedömd händelseutveckling. Funktionen ska vara beredd att förorda ett av sina givna förslag. Funktionen ska efter valt alternativ vara beredd att fortsätta utveckla valt förslag. När valt alternativ börjar genomföras ska funktionen återgå till att beakta långsiktig analys enligt ovan.

Leds av: Chefen Plan och exploatering

Ansvarar för:

- Säkerställer stabens behov av experter³ inom olika ämnesområden med L1
- Bearbetar och analyserar information om händelsen i samverkan med L3
- Analyserar möjlig händelseutveckling: värsta, bästa samt mest troliga scenario⁴
- Analyserar möjliga konsekvenser på lång sikt
- Analyserar vilka frågor som kan väntas
- Föreslår Länsstyrelsens värderingar i krishanteringen
- Förslag till målsättning för krishanteringsarbetet
- Förslag på prioriterade åtgärder och beslut
- På begäran ta fram presentationer, kartor, diagram och tabeller till övriga funktioner i staben

10.9 L6 samband (och IT)

Funktionen säkerställer att telefoni, Rakel och andra tekniska kommunikationsmedel tekniskt fungerar och är tillgängliga. Säkerställer att prioriterade IT-tjänster och system fungerar.

Leds av IT- chefen

Ansvarar för:

- Information till växel etc.
- Stödjer staben i IT-relaterade frågor
- Ansvarar för ett fungerande operativt samband, och tekniskt ledningsstöd, med egna och samverkande organisationer

Beredd:

- Bedriva passning av samtliga sambandsmedel som staben har tillgång till och sända meddelanden från övriga delar av staben vid behov.

10.10 L7 Information/växel/kontaktcenter

Funktionen bedriver ordinarie verksamhet med fokus på information till och från medborgarna. Ska särskilt samverka med kommunikationsfunktionen.

Leds av chefen kontaktcenter.

Ansvarar för:

- Information till medborgarna

Beredd:

- Att övergå till tvåskift.

10.11 L8. Juridik/dokumentation/registratur

Funktionen är rådgivande till stabschefen och kommundirektören. Funktionen meddelar juridiska möjligheter och begränsningar inom ramen för pågående och planerad verksamhet och beslut. Vidare säkerställs aktiv dokumentation; härvid säkerställer funktionen att protokoll förs vid alla stabsmöten och att alla beslut som fattas dokumenteras. Funktionen ska succesivt diarieföra protokoll, beslut och loggböcker som funktionen för.

Leds av kanslichefen

Ansvarar för:

- Egen logg
- Logg för CKO
- Att registrera inkommande och utgående handlingar
- Att säkerställa att CKO får nödvändigt administrativt stöd
- Att ta fram juridiska beslutsunderlag
- Att bistå krisledningsorganisationen med frågor kring ansvar och mandat
- Upplysningar om tillämpligt lagrum/Att bistå med juridisk kompetens

Beredd:

- Fatta beslut i ärenden som inte behöver tas i CKO

10.12 L9 Samverkan

Samverkansresursen ska samverka med externa parter utöver funktionsvisa enligt ovan, för att identifiera och tillgodose hjälpbehov i krishantering.

Leds av säkerhetschefen

Ansvarar för:

- Egen logg
- Informera vid Länsstyrelsen behov
- Identifiera samverkande parter
- Kalla till samverkansgrupp
- Leda samverkansmöten enligt agenda nedan:

Samverkansmöte:

1. Skapa lägesbild
2. Identifiera hjälpbehov
3. Tillgodoses hjälpbehoven eller finns det luckor?
4. Samverka för att tillgodose hjälpbehov
5. Nästa samverkansmöte

Att tänka på:

- Varje skift i staben bör inte vara i tjänst i mer än 13 timmar.
- Förbered en planering för treskift på de funktioner i staben som stabschefen bedömer behöver vara bemannade dygnet runt om krisen bedöms som långvarig.
- Inventera vilken personal som är lämplig och tillgänglig för att bemanna de aktuella funktionerna.

10.13 Kommundirektören

Kommundirektören leder, fördelar och samordnar krisarbetet

- För egen logg
- Leder och samordnar krishantering i CKO
- Leder krishanteringen med ett taktiskt och mer långsiktigt perspektiv
- Föredrar läget för krisledningsnämnd
- Återrapporterar krisledningsnämndens beslut till CKO
- Utgör talesperson för kommunledningen
- Ansvarar för att krisledningsorganisationen har resurser att bedriva krishantering
- Planerar för personaluthållighet tillsammans med HR-funktionen
- Inventerar tillgängliga och lämpliga personalresurser
- Samverkar med andra delar av kommunens organisation för att säkerställa tillgång på personella resurser

Tänk på att:

- Organisera CKO för att vid behov och på begäran kunna lämna underlag till krisledningsnämnden
- Kalla in övrig personal i den omfattning som krävs utifrån händelsen art och omfattning
- Informera berörda politiker/nämnder om den lägesbild, nulägesanalys och beslutade arbetsplanen som CKO tagit fram

10.14 Stabschef

Stabschefen leder den centrala krisledningsorganisationen, CKO, under kommundirektören. I uppgiften ingår framförallt att leda staben i framtagandet av underlag för beslut, presentera beslutsunderlag för kommundirektören och att leda staben i att effektuera fattade beslut. Stabschefen säkerställer att relevanta resurser kallas in och bedriver stabsarbete enligt ovan. Om kommundirektören eller dennes ställföreträdare inte går att nå leder stabschefen kommunen under krisledningsnämnden.

- För egen logg
- Leder och samordnar den centrala krisledningsorganisation under kommundirektören

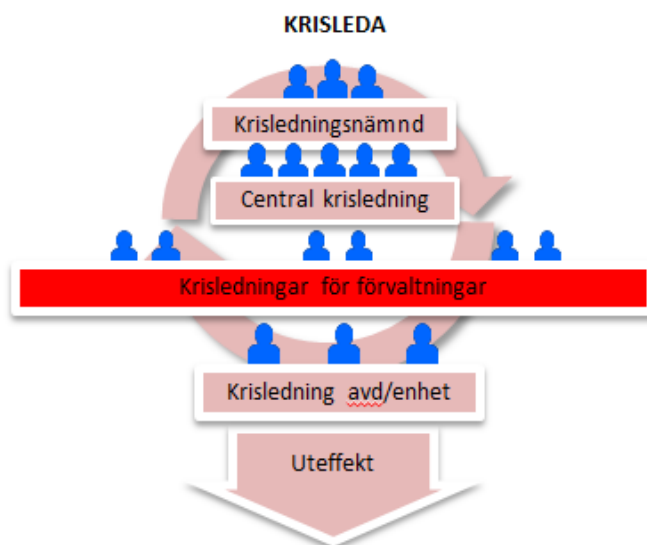
- Tilldelar arbetsuppgifter och samordnar förvaltningarnas insatser
- Leder stabsmöten
- Ansvarar för säkra lokaler för krisledningsstaben
- Informationssammanställning från staben (fakta, antaganden, målsättning, kommunikation)
- Se till att resurser för att krisledningen ska kunna fungera över tid finns tillgängliga

11. Förvaltningarnas krisledningsorganisation (KLO)

Förvaltningarnas krisledningsorganisation leds av förvaltningschefen eller dennes ersättare. Varje förvaltningschef ansvarar för att det finns en bemannad och utbildad krisledning inom förvaltningen. Förvaltningschefen är dessutom CKO:s kontakt gentemot drabbad eller aktiverad verksamhet och ska samverka med den centrala krisledningen (CKO) vid behov.

Förvaltningschefen ska:

- Ansvara för att krisorganisationen är bemannad och utbildad
- Ansvara för att krisorganisationen aktiveras/larmas
- Inhämta och presentera uppgifter och underlag för CKO om vad som händer
- Samordna och föreslå nödvändiga prioriteringar av insatser och resurser
- Säkerställa att berörda delges de beslut som fattats i CKO
- Samverka med berörda aktörer
- Föra personlig logg avseende viktigare beslut och åtgärder

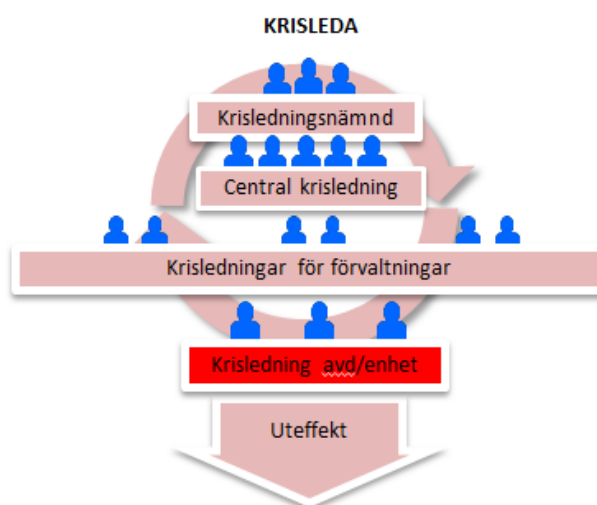


Som stöd för sitt arbete kan KLO, precis som CKO, tillsätta funktioner såsom analys, lägesbild, service etc. i syfte att stödja krisledningsorganisationen. Läs mer om dessa funktioner under avsnitt 5.2.

11.1 Krisledning på avdelning/enhet

Enheternas krisledningsorganisation leds av enhetschefen eller dennes ersättare. Varje enhetschef ansvarar för att det finns en bemannad och utbildad krisledning inom enheten.

På varje avdelning/enhet skall den ansvarige chefen kunna organisera en egen krisledning för att kunna hantera en kris inom sitt ansvarsområde, samt vid behov kunna stödja annan avdelning i sin krishantering. Enhetschefen ska samverka med förvaltningens/kontorets krisledning vid behov.



Enhetschefen ska:

- Ansvara för att krisorganisationen är bemannad och utbildad
- Ansvara för att krisorganisationen aktiveras/larmas
- Inhämta och presentera uppgifter och underlag för KLO om vad som händer
- Samordna och föreslå nödvändiga prioriteringar av insatser och resurser
- Säkerställa att berörda delges de beslut som fattats i KLO
- Samverka med berörda aktörer
- Föra personlig logg avseende viktigare beslut och åtgärder

Respektive chef ansvarar för att en krisledningsplan upprättas.

12. Psykiskt och socialt omhändertagande, POSOM

POSOM arbetar på uppdrag av kommunens centrala krisledning. I Danderyds kommun ansvarar socialtjänsten för POSOM-gruppen. Begäran om stöd av POSOM-gruppen lämnas av berörd krisledning och beslut om insats fattas av socialdirektören eller av denne utsedd tjänsteman. POSOM-gruppen kan även aktivera sig själva efter beslut av POSOM-chef om en sådan bedömning görs genom normal omvärldsbevakning.

Insatser för psykiskt och socialt omhändertagande sker inom den ordinarie organisationen, inom instruktioner och inom den privata sfären. Vid större och akuta krissituationer där ett flertal personer och närstående drabbas inom Danderyds kommuns geografiska område, ska kommunen kunna säkerställa psykiskt och socialt omhändertagande genom POSOM-gruppen. Detta krishanteringsarbete ska utgå från det vägledningsdokument som tagits fram inom ramen för Samverkan Stockholmsregionens (SSR) arbete Temaområde Krisstöd – Psykiskt och socialt stöd vid en allvarlig händelse i Stockholms län.

Uppgifterna för POSOM-verksamheten är att:

- Vid en större händelse kunna upprätta informations- och stödcentrum i samarbete med övriga lämpliga aktörer såsom exempelvis Svenska kyrkan
- Vara stödpersoner (psykosocialt) för individer och familjer på plats på stödcentrum
- Hjälpa till med praktiska saker, så som mat, transport etc.
- Samverka med övriga av olyckan berörda organisationer
- Stödja räddningstjänsten vid debriefingar
- Verka för utbildning av egen organisation

POSOM-gruppen arbetar sällan direkt på en olycksplats och inte heller med skadade personer. Arbetet handlar främst om att fånga upp problem eller svårigheter och vid behov slussa vidare till rätt person eller instans.

Krishanteringen består således främst av:

- Medmänsklighet, omsorg och trygghet
- Fysisk och psykisk närhet
- Ge dryck och näring
- Uthållighet

13. Frivilliga resursgruppen (FRG)

Danderyds kommun har ett avtal om Frivillig Resursgrupp med Danderyds Civilförsvarsförening. Inom ramen för detta avtal finns individuella avtal med personer som genomgått utbildning och därefter förklarat sig villiga att ställa upp vid extraordinära händelser.

14. Samband, utrustning och lokaler

För krisledningsorganisationen ska finnas ändamålsenliga och utrustade lokaler för krisledning, interna och externa möten. Krisledningscentralen ska även ha en förberedd reservlokal.

Krisledningsorganisationen behöver även utrustning och material för att kunna bedriva sitt arbete. Vilka behov som föreligger ska systematiskt ses över, och befintlig utrustning vårdas och funktionstestas. Kommunen har anslutit sig till kriskommunikationssystemet Rakel. Rakeltelefonerna kommer innehas av nyckelpersoner i den centrala krisledningsorganisationen (CKO) och av TiB-funktionen.

15. Revidering

Säkerhetschefen ansvarar för att regelbunden uppdatering och revidering sker av krishanteringsdokumentationen. På samma sätt ska regelbunden översyn göras av lokaler och teknisk utrustning ämnad för krisledningsarbetet.