



Översiktsplan för Danderyds kommun



Arbetet med översiktsplanen

Arbetet med framtagandet av en ny översiktsplan för Danderyds kommun leds av en politisk styrgrupp som består av kommunstyrelsens arbetsutskott, Gunnar Oom ordförande (m), Isabella Jernbeck (m), Sverker Littorin (kd), Siv Sahlström (c), Torun Hegardt (fp), Sivert Svärting (s) samt ordförande för byggnadsnämnden, Gösta Eberstein (m), och ordförande för tekniska nämnden, Claes Breitholz (m).

I tjänstemannagruppen för arbetet ingår kommundirektör Åke Karén, teknisk direktör Sven-Åke Emanuelsson, vd Djursholms AB Christer Mörk, miljö- och stadsbyggnadschef Nils Alesund, stadsarkitekt Jamal Esfahani samt planerings- och utredningschef Ann-Kristin Berg.

Projektledare för arbetet med översiktsplanen är Ann-Kristin Berg. Representanter från Miljö- och stadsbyggnad samt kommunens övriga förvaltningar har bidragit med material under arbetet med översiktsplanen. Mättnings- och GIS-ingenjör Jenny Arnesson har tagit fram kartmaterialet. Gulistan Serin, samhällsplanerare under utbildning, har tagit fram statistik och diagram. Maria Djurskog på Uppdragskontoret - Information har gjort layouten och tagit bilderna.

Antagen av Kommunfullmäktige 3 april 2006.

Produktion Uppdragskontoret - Information.
Tryck Stockholms Läns Grafiska AB, Danderyd.

Innehållsförteckning



1.	Sammanfattning	5
2.	Inledning	9
3.	Allmänna förutsättningar	11
4.	Utveckling av kommunen	15
5.	Boende och bostäder	21
6.	Näringsliv och handel	23
7.	Offentlig service.....	25
8.	Kulturmiljövård.....	27
9.	Grönstruktur och fritidsområden	33
10.	Naturvård	37
11.	Vattenområden	41
12.	Kommunikationer	45
13.	Energi	51
14.	Teknisk service.....	55
15.	Miljö- och riskfaktorer	59
16.	Konsekvensbeskrivning	65

Sammanfattning

1



Danderyd idag

Danderyd är en kustkommun med en lång marin gräns mot Värtan och Edsviken. Kommunen har ca 30 000 invånare. Kommunen är till ytan en av de minsta i Sverige och är tätbebyggd. Större naturområden finns i kommunen och bebyggelsen ligger omgiven av en grön och lummig miljö. Trädgårdsstaden dominerar men nästan hälften av bostäderna finns i flerbostadshus i attraktiva lägen.

Näringslivet i Danderyd präglas av verksamheter inom vård samt inom andra kunskapsintensiva verksamheter. Arbetsplatserna ligger företrädesvis längs E18. Danderyd har en hög förvärvsfrekvens men flertalet arbetsföra arbetar utanför kommunen. Det är dock fler som pendlar utifrån till sitt arbete i Danderyd än tvärtom.

Kommunen har den högsta utbildningsnivån i landet. Skolan har en god kvalitet och många väljer att gå vidare till högskolestudier.

Danderyd har ett utmärkt kommunikationsläge idag och vid Danderyds sjukhus kommer en viktig kommunikationspunkt att utvecklas när pendeltåget byggs ut med ett stationsläge vid sjukhuset. Danderyds läge nära Stockholms innerstad innebär att kommunen är attraktiv både som bostadsort och för etablering av arbetsplatser.

Översiktsplanens genomförande

Översiktsplanen fyller tre viktiga funktioner. Den

ger en bild av kommunens framtida utveckling, den kan användas som vägledning för myndigheters och andra aktörers agerande och beslut och den utgör underlag för dialog mellan kommun och stat om de allmänna intressenas (riksintressenas) innebörd och avgränsning. Översiktsplanen omfattar hela kommunen och ska aktualiseras under varje mandatperiod.

För att få ett bra planeringsunderlag är det viktigt med en bred dialog med invånarna i kommunen och med andra intressenter. En aktiv planeringsprocess med information och diskussion om kommunens utveckling är en förutsättning för en väl förankrad översiktsplan för kommunen.

En av kommunfullmäktige antagen översiktsplan är vägledande för kommunens utveckling. Översiktsplanens förslag om viss markanvändning blir dock juridiskt bindande och får ekonomiska konsekvenser först när en detaljplan upprättats och antagits av fullmäktige. Detaljplaneprocessen följer plan- och bygglagens bestämmelser som också reglerar enskildas rättigheter och de allmänna intressena.

Långsiktig hållbar utveckling

Översiktsplanen är vägledande för kommunens inriktning mot en långsiktigt hållbar utveckling. Den visar på hur en fortsatt god livsmiljö kan utvecklas i Danderyd.

Den byggda miljön som helhet ska ge skönhetsupplevelser och trevnad. De historiska och kulturella värdena som skapar Danderyds identitet och karaktär ska bevaras och utvecklas.

När nya byggnader uppförs har estetiska och arkitektoniska värden hög prioritet.

Boendemiljön ska ha hög kvalitet med nära till goda kommunikationer och nära till naturområden för rekreation och naturupplevelser i trivsamma, levande och naturliga miljöer.

Den värdefulla naturmarken ska skötas så att den biologiska mångfalden säkerställs.

Danderyd ska verka för att utveckla goda regionala kommunikationer med ny spårbunden trafik och utökat stombussnät. Det kollektiva resandet ska utgöra stommen i ett utvecklat miljöanpassat trafiksystem.

Danderyds utveckling mot ett hållbart samhälle innebär också att den tekniska infrastrukturen ska utvecklas mot miljömässigt och ekonomiskt hållbara system. Miljöbelastningarna ska minska.

Visioner och mål för framtiden

Danderyds kommun ska utvecklas så att de olika kommundelarna sammanbinds. Genom att utveckla en attraktiv bebyggelse längs E18 kan barriäreffekterna och därmed störningarna från E18 minska.

Danderyds identitet som bygger på trädgårdsstadens värden med en bebyggelse integrerad i naturmiljön ska bevaras.

Invånarna i Danderyd erbjuds ett varierat bostadsutbud i boendemiljöer med speciella kvaliteter.

I Danderyd ska det finnas konkurrenskraftig och varierad handel och annan service för invånarna. Näringslivet ska ges förutsättningar till fortsatt utveckling i goda kommunikationslägen.

Utvecklingsområden

Den utveckling av bebyggelsen som föreslås i översiktsplanen är koncentrerad till stråket längs E18 som i dag utgör en bullerstörd barriär genom kommunen.

Översiktsplanen redovisar flera utvecklingsområden längs E18. För Knutpunkt Danderyd, området vid Danderyds sjukhus och de obebbyggda markområdena på ömse sidor om E18, ska en fördjupad översiktsplan tas fram för att studera olika utvecklingsalternativ närmare. Ett av de alternativ som ska studeras är vilka effekter en överdäckning av E18 får på området samt om den är ekonomisk genomförbar.

Ett utvecklingsområde finns också vid Mörby centrum. Området kan utvecklas i flera riktningar, även över E18, och innehålla både handel, verksamheter och bostäder.

Det tredje stora utvecklingsområdet ligger längs Enebybergsvägen norr om Edsbergsvägen.



Kommunikationer

Den planerade starka tillväxten inom nordostsektorn kommer att skapa ett växande kommunikationsbehov genom Danderyd. Att utveckla de kollektiva kommunikationerna med en pendeltågslinje under jord med en station vid Knutpunkt Danderyd är väsentligt för att begränsa de negativa effekterna av trafiken.

Inom kommunen bör trafiknätet utformas så att alla invånare med rimlig lätthet får tillgång till Danderyds och regionens utbud och aktiviteter.

Värdefulla kulturmiljöer

Trädgårdsstaden med en varierad bebyggelse och gator, platser och kvarter utformade efter naturens förutsättningar är en del av Danderyds identitet och ska bevaras.

Stora delar av Djursholm och Stocksund är kulturmiljöer av riksintresse. De oregelbundna planmönstren uppbyggda kring Djursholmsbanan, de stora naturtomterna och de stora villorna med stildetal från olika tidsepoker är kännetecknande för



MARKANVÄNDNING



TECKENFÖRKLARING

- Arbetsplatsområde
- Utvecklingsområde
- Detaljplanering pågår
- Centrumområde

Skala 1:40000



områdena och har bedömts vara av riksintresse för kulturmiljövården. Översiktsplanen redovisar elva riksintresseområden.

I kommunen finns förutom riksintressena ett stort antal miljöer och enskilda byggnader av kulturhistoriskt intresse som är skyddsvärda.

Bebyggelsen uppförd under 50- och 60- talen är under ett starkt förändringstryck. Avsikten är att inventera den bebyggelsen för att kunna beskriva och ta tillvara de kulturhistoriska värdena.

Värdefulla naturmiljöer

Danderyd präglas av den nära tillgången till natur- och parkområden med naturvärden ur såväl ett regionalt som ett lokalt perspektiv. Naturområdena har stor betydelse både för friluftslivet och för den

biologiska mångfalden.

Kommunens långa kuststräcka med promenader längs Edsvikens och Värtans stränder erbjuder särskilda skönhetsvärden och möjlighet till bad- och båtliv. Två badsjöar finns inom kommunen.

I Danderyd ska de ekologiskt känsliga områdena värnas. Natur- och vattenområdena ska skötas så att naturvärdena och friluftsvärdena säkerställs.

I Danderyd ska naturområdena ge invånarna tillgång till varierande naturupplevelser. Danderyds strandområden ska vara tillgängliga för invånarna och erbjuda utblickar med skönhetsvärden.

Det ska också finnas fritidsanläggningar i Danderyd som erbjuder invånarna ett rikt utbud av aktiviteter.



Inledning

2



Vad är Översiktsplan 2005?

Översiktsplanen är kommunens viktigaste strategiska instrument för långsiktig utveckling av mark och vatten. Enligt plan- och bygglagen (PBL) ska den fysiska planeringen utgå från en helhetssyn om ett hållbart samhälle. Den ska medverka till att de förändringar som görs främjar en god livsmiljö. Den ska visa på hur kommunen kan utvecklas i hållbar riktning och visa på samspelet mellan bebyggelse, infrastruktur, mark och vatten. Olika sakintressen ska vägas mot varandra och då avses inte enbart frågor om markanvändningen utan såväl ekologiska som samhällsekonomiska, sociala och kulturella aspekter av samhällsutvecklingen. I vissa fall kan ställningstaganden i olika sektorsplaner behöva följas upp med markreservationer i översiktsplanen.

Översiktsplanen visar kommunens inriktning på den övergripande samhällsutvecklingen.

Lagkrav

Enligt plan- och bygglagen skall varje kommun ha en aktuell plan för hur mark och vattenområden inom kommunens hela område skall användas och hur den byggda miljön skall utvecklas och bevaras. Översiktsplanen skall behandla det som kallas allmänna intressen exempelvis vilka natur- och kulturvärden vi vill slå vakt om, var vi kan tänka oss bygga bostäder eller på vilket sätt behovet av förbättrade kommunikationer bäst tillgodoses. Planläggningen ska enligt PBL främja en ändamålsenlig struktur och en estetiskt tilltalande utformning av bebyggelsen, grönområden och anläggningar.

Av planen skall vidare framgå vilka miljö- och riskfaktorer som skall beaktas när beslut tas om viss användning av mark eller vattenområde samt hur

gällande miljö kvalitetsnormer kommer att iakttas. Översiktsplanen ska också redovisa riksintressena. Riksintressen kan vara skyddsvärda natur- och kulturområden, försvarsanläggningar, viktigare vägar osv.

PBL ställer också krav på att avvägningarna som görs i översiktsplanen mellan olika intressen ska belysas i konsekvensanalyser. Dessa ska underlätta förståelsen av översiktsplanen och underlätta en samlad bedömning av hur olika intressen påverkas.

Det är kommunens ansvar att bevaka de allmänna intressena i dialog med andra parter. Styrkan med översiktsplanen som kommunens samlade strategiska utvecklingsdokument är att den går igenom en formell demokratisk process där den enskilda människan har möjlighet att påverka innan kommunfullmäktige antar planen. Genom ett aktivt medborgarinflytande blir kommunens beslutsunderlag bättre samtidigt som invånarna och andra intressenter får en större insyn och påverkan på planarbetet.

Översiktsplanen är också det instrument där diskussionen förs mellan kommun och länsstyrelse om synen på de allmänna intressena och hur riksintressena skall tillgodoses. I översiktsplanen gör kommunen sina avvägningar och den kan därför ses som ett avtal mellan stat och kommun om dessa frågor.

Genom kommunfullmäktiges beslut att anta översiktsplanen markeras kommunens mening och vilja. Det blir en signal till invånarna, till grannkommuner, regionala instanser, fastighetsägare och andra aktörer hur kommunen kan komma att utvecklas. Eftersom översiktsplanen inte är rättsligt bindande måste dess intentioner om markanvändningen säkerställas och slutligen fastläggas genom detaljplanering, bygglov mm.

Plan- och bygglagen och miljöbalken

Plan och bygglagen är nära kopplad till miljöbalkens hushållningsregler. PBL:s bestämmelser syftar till att främja en samhällsutveckling med jämlika och goda sociala levnadsförhållanden och en god och långsiktigt hållbar livsmiljö för människorna i dagens samhälle och för kommande generationer.

Miljöbalken trädde i kraft 1999. I den finns grundläggande bestämmelser om hushållning med mark, vatten och fysisk miljö. Bestämmelserna syftar till

att främja en hållbar utveckling som innebär att nuvarande och kommande generationer tillförsäkras en hälsosam och god miljö.

Genom att miljöbalkens allmänt hållna bestämmelser konkretiseras i översiktsplanen blir de också möjliga att tillämpa vid prövning enligt PBL och en del andra lagar.

Miljökonsekvensbeskrivningar - MKB

Alla detaljplaner som leder till förändringar med betydande påverkan på miljö eller hälsa ska innehålla en miljökonsekvensbeskrivning. Den ska innehålla en samlad bedömning av åtgärdernas inverkan på miljö, hälsa och mark- och vattenushållning. En översiktsplan ska innehålla en konsekvensbeskrivning och en redovisning av hur miljöaspekterna följs upp.

Miljömålen

Riksdagen antog 1999 femton miljö kvalitetsmål för ekologisk hållbarhet samt ett sextonde i november 2005. Dessa mål är av övergripande karaktär. De beskriver den kvalitet eller det tillstånd för den svenska miljön och dess natur- och kulturreсурser som är långsiktigt ekologiskt hållbar. Miljö kvalitetsmålen med delmål ska ge ledning för att bedöma vad en ekologiskt hållbar utveckling innebär.

Den fysiska planeringen spelar en viktig roll då så gott som samtliga miljö kvalitetsmål har koppling till bebyggelse, trafik, energi, natur- och kulturmiljö. I översiktsplanen ska kommunen därför konkretisera hur de nationella och regionala miljömålen och miljö kvalitetsmålen kan anpassas till den lokala nivån.

Miljö kvalitetsmålen ska vara vägledande för samhällsplaneringen och tillämpningen av miljöbalken.

Handlingsprogrammet för arkitektur, formgivning och design

Det arkitekturpolitiska handlingsprogrammet är regeringens handlingsprogram med förslag och åtgärder för att utveckla och förbättra den byggda och gestaltade miljön. Det tar upp nationella mål, förändringar i lagstiftningen samt statens och kommunens ansvar.

Handlingsprogrammet framhåller betydelsen av de estetiska värdena i vår miljö och har bl a lett till tillägg i plan- och bygglagen att de estetiska värdena ska beaktas vid planläggning samt att de estetiska värdena ska beaktas vid byggnaders placering så att de till sin form och färg passar in och bidrar till en god helhetsverkan.



Översiktsplan – 99 för Danderyds kommun

Sammanfattning och aktualitet

För Danderyds kommun finns en gällande översiktsplan som antogs av kommunfullmäktige 1999. Ledmotivet för översiktsplan -99 är att säkerställa pågående markanvändning samtidigt som beredskap skapas för framtida bostadsbyggande i synnerhet för människor med särskilda behov. Bevarandenaspekterna väger tungt i planen. Förändringarna är måttliga och sker så långt möjligt med anpassning till befintlig miljö. De större utbyggnaderna enligt översiktsplanen är nu genomförda eller pågår.

Efter det att översiktsplanen antogs har nya förutsättningar tillkommit genom miljöbalken samt de nationella miljömålen.

Det är också angeläget att studera nya utbyggnadsområden i ett större sammanhang.

Översiktsplan – 05

Översiktsplanens tidsperspektiv är 10 år till 2015. För de strategiskt långsiktiga frågorna har översiktsplanen en tidshorisont på 25 år till 2030.

Översiktsplan - 05 behandlar även energifrågorna och beskriver kommunens inriktning mot en effektivare energianvändning och blir därigenom kommunens energiplan.

Kommunens planering för bostadsförsörjningen är också en del av översiktsplanen.

Planprocessen

Arbetet med Översiktsplan - 05 påbörjades under våren 2004. Samråd skedde under våren 2005 med invånarna i Danderyd, de politiska partierna, myndigheter, organisationer m fl. Utställningen av förslaget ägde rum under tiden 12 december 2005 till 24 februari 2006.

Allmänna förutsättningar

3



Historik

Danderyd är till ytan en av de minsta kommunerna i Sverige. Landarealen uppgår till 26,5 km². Den har sin nuvarande omfattning efter sammanslagningar under 1960- och 70-talen av Djursholms stad, Stocksunds köping och Danderyds köping inklusive Enebyberg.

Danderyd befolkades först under senare delen av järnåldern (500 f Kr – 1100 e Kr). Vid övergången till kristen tid (1000-talet) bör det ha funnits minst nio gårdar i Danderyd och befolkningen kan ha uppgått till 90 personer. Då landet blev kristet övergavs bygravfälten och en kyrka uppfördes i varje socken. Danderyds kyrka byggdes senast omkring år 1400 men där har troligen funnits en tidigare kyrka.

Under medeltiden byggdes flera gårdar. Gårdarna Sättra, Nyby, Stockby och Långängen är omnämnda först under 1400-talet då också Djursholm anlades. När Djursholms gods såldes 1889 påbörjades utbyggnaden av dagens villasamhälle.

Stocksunds och Djursholms villastäder grundades på tidens värderingar om ett mera naturnära boende än vad stenstaden erbjöd. Roslagsbanan hade stor betydelse för samhällenas utveckling. Banan var också en förutsättning för tillkomsten av Enebybergs villasamhälle i norr. Även i Danderyd dominerar småhusbebyggelse som till stor del är uppförd mellan 1930 och 1960.

Mörby lasarett invigdes 1922 och bytte sedan namn till Danderyds sjukhus i samband med expansionen och invigningen av det nya komplexet 1964. Mörby centrum byggdes till i samband med tunnelbanans förlängning till kommunen i början på -70-talet.

Efter 1960 har det tillkommit flera områden

med flerbostadshus och områden för verksamheter särskilt centralt i kommunen med anknytning till Mörby centrum och Danderyds sjukhus.

Tidigare översiktsplaner

I Danderyd är andelen bebyggd markyta i förhållande till total markyta bland de högsta i regionen. Den obebyggda, norra delen av kommunen, Rinkebyskogen, ingår i en regionalt värdefull grönstruktur och är en omistlig tillgång som stadsnära rekreationsområde. Tidigare har diskuterats att använda en del av området för omfattande bostadsbebyggelse.

I Översiktsplan 1990-2010 samt i Generalplan 1981 reserverades den östra delen av Rinkebyskogen, Danderydsberg, för bostäder och arbetsplatser. Förutsättningarna var en bebyggelse med närhet till en utbyggd tunnelbana. Längs E18 reserverades mark för arbetsplatser och störande verksamheter samt för en ny anslutning till E18.

I Översiktsplan 1999 har kommunen sett annorlunda på dessa frågor och har inte varit beredd att acceptera mer bebyggelse än Annebergsområdet i skogens norra del (80-90 bostäder inklusive sjukhem) samt fortsatta utredningar om markutnyttjandet mellan kraftledningen och Enebybergsvägen. För huvudparten av Rinkebyskogen föreslog översiktsplanen att ett naturreservat skulle inrättas.

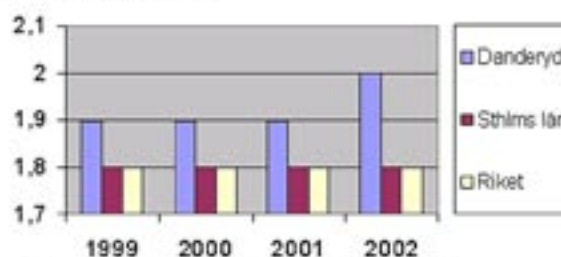
Översiktsplan 1999 redovisar också ett reservat för överdäckning eller tunnelförläggning av väg E18 för att säkra en sådan möjlighet på lång sikt.

Danderyd idag

Befolkning

Danderyds kommun har ca 30 000 invånare. Till skillnad från riket som helhet har kommunen haft ett födelseöverskott sedan 1992.

Genomsnittlig antal barn per barnfamilj i Danderyd, Stockholms län och riket, 1999 - 2002.



Danderyd har i genomsnitt fler antal barn per familj 1999-2002. Till en barnfamilj räknas sammanboende par med hemmaboende barn eller ensamstående personer med hemmaboende barn.

Befolkningen har ökat då kommunen både har ett födelseöverskott och flyttningsöverskott och den kommer troligen att fortsätta öka. Antalet barn ökar då många familjer med barn söker sig till Danderyd.

Samtidigt blir de äldre i Danderyd ännu äldre. Det är framförallt antalet invånare över 85 år som ökar.

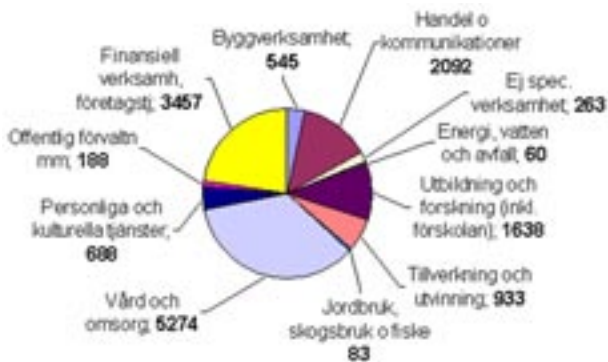
Under 1990-talet har andelen invandrare ökat i regionen och uppgick 2003 till 19,7 % av befolkningen. I Danderyd har 13,7 % av invånarna utländsk bakgrund, vilket är något högre än rikets 12,8 %. I Danderyd finns människor från 73 länder representerade, medan motsvarande siffror för länet och riket är 179 respektive 195.



Antal personer med utländsk bakgrund efter födelseland/medborgarskap i Danderyd 2003. Totalt fanns det 4 102 personer med utländsk bakgrund från 73 olika länder i kommunen 2003. Ambassader ej medräknade.

Näringsliv

Det finns ca 15200 arbetsplatser i Danderyd. Mer än 40 % av dessa finns inom vård och omsorg (Danderyds sjukhus m fl) men även branscherna handel/kommunikation respektive finansiell verksamhet/företagstjänster sysselsätter många personer.



Förvärvsarbetande dagbefolkning 2002 i Danderyd efter näringsgren.

Förvärvsfrekvens

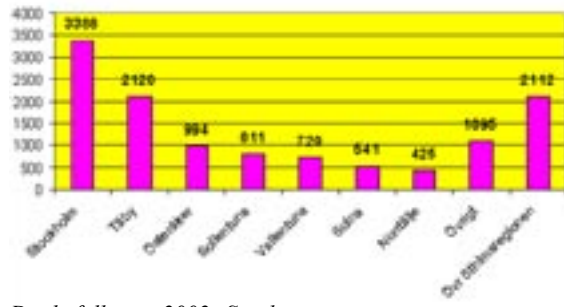
Förvärvsfrekvensen i Danderyd är något högre än för länet och riket.



1993-2002. Förvärvsfrekvensen/förvärvsintensiteten i Danderyd är något högre än för länet och riket. Förvärvsfrekvens mäts genom att beräkna kvoten mellan förvärvsarbete 20-64 år som bor i regionen och antalet boende i regionen totalt i samma åldersgrupp.

Pendling

Många rör sig över kommungränserna till och från sitt arbete. Av danderydsborna arbetar ungefär 10 000 personer utanför kommunen, de flesta i Stockholms innerstad. Endast ca 3 000 arbetar inom kommunen. Det goda kommunikationsläget ger upphov till stora pendlingsströmmar i båda riktningarna vilket innebär att tillgången till en större arbetsmarknad inom rimliga reseavstånd ökar för individen samtidigt som företagen får lättare tillgång till rätt kompetens.

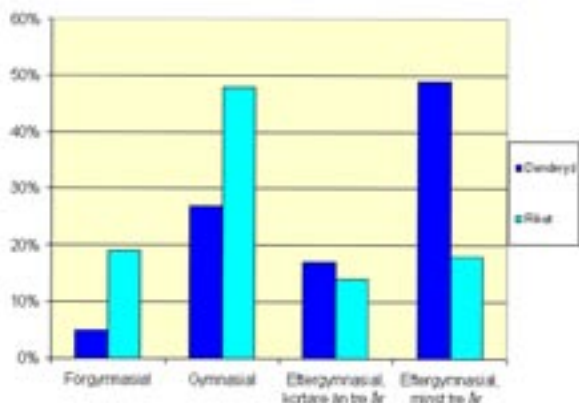


Dagbefolkning 2002. Staplarna ovan visar att man pendlar mest från Stockholms stad till Danderyd. På andra och tredje plats pendlar man från Täby och Österåker. Det pendlas även mycket från Sollentuna och Vallentuna. Generellt sätt pendlas det mycket från Nordostkommunerna, dvs: Täby, Österåker, Vallentuna och Norrtälje till Danderyd.

Utbildning

Skolan i Danderyd kännetecknas av kvalitet, valfrihet och mångfald och ska även i ett internationellt perspektiv visa goda kunskapsresultat. Skolan har en pedagogisk bredd och på gymnasienivå inriktningar mot såväl entreprenörskap som spetskunskap. Eleverna har genomgående en hög kunskapsnivå i Danderyd.

Danderydsborna har den högsta utbildningsnivån i Sverige, ca 49 % av befolkningen har en eftergymnasial utbildning på minst tre år.



Utbildningsnivå för Danderyd och riket, 25-64 år.

Bebyggelse

Bebyggelsen i kommunen utgörs av ett centralt stråk med huvudsakligen flerbostadshus i högre bebyggelse, samt till stor del en varierad villabebyggelse av trädgårdskaraktär i övriga områden. På grund av den täta bebyggelsen inom det centrala stråket är Danderyd förhållandevis högt exploaterat. Av antalet bostäder finns ca 55 % i småhus och resten i flerbostadshus.

Kulturhistorisk bebyggelse

Kommunen tar ett ansvar av regional betydelse genom att vårda den kulturhistoriskt värdefulla bebyggelsemiljön med ett byggnadsbestånd som är unikt i Stockholmsområdet och som till stora delar är av riksintresse.

Kommunikationer

Kommunen har goda kommunikationer tack vare E 18, tunnelbanan, Roslagsbanan och stombussarna. Kommunen arbetar aktivt tillsammans med övriga nordostkommuner att tillskapa nya spårförbindelser med regionaltåg, utbyggnad av tvärförbindelser samt bättre tillgänglighet till Arlanda.

Teknisk infrastruktur

Kraftledningstråk som ingår i kraftförsörjningen till Stockholm går genom Danderyd. Ledningarna påverkar befintlig bebyggelse och naturmiljö och innebär också en begränsning för utvecklingen i Danderyd. Pågående utredningar för Storstockholms kraftförsörjning kommer att innebära att ledningarna genom kommunen planeras om och markförläggs.

Danderyd i omvärlden

Danderyds geografiska läge nära Stockholms innerstad skapar flera av de förutsättningar som påverkar hur Danderyd kan utvecklas. Innerstaden med många arbetsplatser och stort utbud av kultur och service är regionens kärna. Av detta följer att Danderyd med kort avstånd till city är attraktiv både som bostadsort och för etablering av företag.

Regionala förutsättningar

Enligt den regionala utvecklingsplanen, RUFSS, har Stockholmsregionen en unik roll i internationella nätverk och är på väg att utvecklas till en av världens mest innovativa stadsregioner. Den fungerar också alltmer som ett centrum i Östersjöområdet där utbytet mellan storstäderna stärks. I Sverige har Stockholmsregionen en särställning genom sin befolkningsstorlek och koncentration av företag och myndigheter.

Enligt RUFSS är det viktigt att förstärka regionens innovationsmiljö genom att utveckla täta miljöer för lärande och forskning. Avgörande för en sådan utveckling är att det finns tillgång till högt utbildad arbetskraft och till goda kollektivtrafikförhållanden i knutpunkter samt förutsättningar för samverkan mellan olika aktörer i samhället som forskning, universitet och sjukhus. I Danderyd finns dessa förutsättningar för utveckling vid Danderyds sjukhus med det goda kommunikationsläget och närheten till universitet och högskola.

Regionalt samarbete

Stockholmsregionen är i huvudsak en enkärnig struktur. Tyngdpunkten förskjuts nu successivt utåt i takt med utbyggnaden av infrastrukturen och arbetsmarknadens efterfrågan på arbetskraft. I RUFSS planeras för en flerkärnig struktur där en del av kärnorna redan idag har en koncentration av verksamheter och bostäder medan andra har en tillväxtpotential i framtiden. En flerkärnig struktur bedöms ge bättre förutsättningar för ekonomisk tillväxt samt en mer hållbar stadsutveckling. En förutsättning är att de yttre regionkärnorna kan utvecklas till viktiga regionala samhällscentra. De ska ha hög tillgänglighet i kommunikationsnäten och vara en naturlig etableringsplats för såväl näringsliv som offentlig verksamhet. De bör också utveckla en ny intressant stadsbygd med hög kvalitet i den byggda miljön.

När de nya kärnorna kan erbjuda attraktiva lokaliseringmöjligheter för såväl näringsliv som kulturverksamheter och service kommer utbudet av arbetsplatser att öka i ytterområdena. Den lokala arbetsmarknaden kommer att bli mer varierad samtidigt som många människor får lättare att finna ett jobb som passar dem inom bekvämare reseavstånd hemifrån.

Danderyd samarbetar med övriga nordostkommuner, Täby, Vallentuna, Norrtälje, Österåker och Vaxholm, inom UNO – Utveckling nordost.

UNO kommunerna har antagit en gemensam avsiktsförklaring för samarbetet som innebär att man ska samverka för att utveckla E18-stråket med en regional kärna till gagn för nordostsektorns utveckling och tillväxt.

Befolkningstillväxt

Bostadsbyggandet i regionen har inte varit till-

räckligt och bristen på bostäder innebär att Stockholmsregionen inte har utvecklats i den takt som planerats.

UNO-kommunerna har gemensamt ställt sig bakom en utveckling med ca 100 000 nya invånare och 50 000 nya arbetstillfällen i nordostsektorn enligt intentionerna i RUFSS. Därför har UNO-kommunerna utarbetat en vision för en utbyggd infrastruktur med regional tåg samt en regional kärna i nordostsektorn.

Infrastruktur

Idag har nordostsektorn som helhet den lägsta kollektivtrafikstandarden i Stockholmsregionen. För att den i RUFSS föreslagna utvecklingen av sektorn ska kunna genomföras krävs omfattande satsningar på trafikinfrastrukturen såväl radiellt som med tvärförbindelser. Goda förbindelser med Arlanda är också av stor betydelse för en fortsatt tillväxt i nordostsektorn.

I Danderyd kommer ett viktigt kommunikationscentrum i det regionala kommunikationsnätet att utvecklas vid Danderyds sjukhus. Kommunen har tillgång till såväl Roslagsbanan som tunnelbanan och ett utbyggt busstrafiknät. Med en utbyggnad av en pendelstågslinje till nordostsektorn skapas förbindelser till de regionala kommunikationsstråken.

Ett hållbart samhälle

Sverige har lagt fast ett övergripande mål att till nästa generation lämna över ett samhälle där de

stora miljöproblemen är lösta. Det svenska miljömålsarbetet för en hållbar utveckling grundas på skyddet av miljön, en hållbar försörjning och en effektiv användning av energi och andra naturresurser. Det syftar till att säkra god miljö och hälsa, ekonomisk tillväxt, välfärd och social rättvisa för nu levande och kommande generationer.

Utgångspunkten för miljömålsarbetet är den definition som Brundtlandkommissionen slog fast 1988 att hållbar utveckling innebär att utvecklingen tillgodoser dagens behov utan att äventyra kommande generationers möjligheter att tillgodoses sina behov.

FN:s konferens i Rio de Janeiro 1992 utvecklade begreppet hållbar utveckling ur ett helhetstänkande med människan i centrum. Ett handlingsprogram för det 21:a århundradet, Agenda 21, togs fram. Enligt programmet ska riktlinjer arbetas fram lokalt för en förändring mot en hållbar utveckling.

Danderyd har antagit ett lokalt Agenda 21 program där kommunens övergripande mål för hållbar utveckling anger att:

”Danderyd ska främja en långsiktigt hållbar utveckling och ta sin del av det globala ansvaret för mänsklighetens överlevnad. Inom dessa ramar skall kommunen verka för en fortsatt god livsmiljö i Danderyd.”

Bostadsområdet i Anneberg har byggts utifrån ett ekologiskt synsätt vilket bl a har lett till ett avancerat solvärmeprojekt med berglagring av överkottsvärme.



Utveckling av kommunen

4

Övergripande mål

Den byggda miljön i Danderyd ska ge skönhetsupplevelser och trevnad. De historiska och kulturella värdena som skapar identitet och karaktär ska bevaras och utvecklas.

En attraktiv bebyggelse vid E18 ska utvecklas som länkar samman kommunen och minskar störningarna från motorvägen.

Danderyd ska erbjuda sina invånare ett varierat utbud av bostäder, arbetsplatser, service och kultur.

Riktlinjer

- Ett program ska utarbetas med förslag till hur motorvägsstråket skall kunna formas till ett positivt stadsrum som, karaktäriserat av god arkitektur och mycket grönska, bidrar till att minska dess nuvarande barriäreffekt och i stället sammanfoga kommundelarna på ömse sidor av vägen.
- Kommunen ska ta fram en fördjupad översiktsplan för att utreda förutsättningarna för området vid E18, Knutpunkt Danderyd, med arbetsplatser, bostäder, handel och kultur.
- Danderyds identitet och kulturarv som trädgårdsstad ska vara utgångspunkt vid förtätning i den befintliga miljön.
- Kommunen ska ta tillvara och utveckla:
 - Kommundelarnas särart
 - Trädgårdsstadens bebyggelsemiljö
 - Vackra platser och utblickar
 - Vattenkontakten och den gröna miljön
- Som utvecklingsområden med behov av fördjupade studier avsätts:
 - Knutpunkt Danderyd, området vid E18 och Danderyds sjukhus
 - Området vid Mörby centrum
 - Området öster om tekniska nämndhuset vid E18
 - Kraftledningsstråket mot Värtan
 - Östra delen av Rinkebyskogen mm
 - Nora torg
 - Djursholms Ösby
 - Eneby torg

Samhällets identitet och kulturarv

Uppbyggnaden av gator, parker, torg och kvar-

ter skapar samhällets mönster och kvaliteter. Hur vår miljö är formad påverkar vårt sätt att leva och verka. Vi har ett behov av att kunna identifiera oss med vår omgivning och genom den stärka vår känsla av tillhörighet. Den byggda miljön är också ett uttryck för vår kulturhistoria och speglar olika tiders värderingar och skönhetsideal. Kulturmiljön har också betydelse för samhällets attraktionskraft. Mångfald, skönhet, trivsel, historia och identitet är viktiga för att miljön ska upplevas som attraktiv.

Trädgårdsstadens ideal och en önskan att leva naturnära utanför storstadens täta miljö var grunden till utbyggnaden av kommunen och är fortfarande kännetecknande för Danderyd. Även flerbostadshusen ligger ofta i den gröna naturmiljön med närhet till goda kommunikationer.

Utbyggnaden av centrumområden och arbetsplatser har skapat ett levande samhälle nära storstaden. Goda kommunikationer både kollektiva - och vägförbindelser gör att Danderyd blivit en alltmer integrerad del i storstadsstrukturen med god tillgång till hela regionens utbud av service, kultur, utbildnings- och arbetsplatser.

E18-stråket utgör en barriär i kommunen med stor miljöpåverkan. Den avgränsar de olika kommundelarna från varandra och är en stor störningskälla. Stråket är samtidigt en stor potential och kan utvecklas till ett nytt område som berikar Danderyd med nya verksamheter, landmärken, stadsrum och utblickar. Överbyggnad av E18 kommer att studeras vid Knutpunkt Danderyd i en fördjupad översiktsplan. En tunnelförläggning av E18 på en längre sträcka skulle innebära att störningarna minskar avsevärt men förutsätter samtidigt en större bebyggelseutveckling på den marken som frigörs.

Utvecklingsområden

Som tidigare redovisats har UNO-kommunerna tillstyrkt förslaget i RUFSS om utveckling av nordostsektorn med på sikt med 100.000 nya invånare och 50.000 nya arbetsplatser. Utbyggnaden som i huvudsak planeras i kommunerna norr om Danderyd kommer att få konsekvenser i form av bl a ökad genomfartstrafik genom kommunen. För att begränsa effekterna är det därför av största vikt att en kraftfull förbättring av kollektivtrafiken i nordostsektorn sker och att olika miljöåtgärder genomförs längs hela E18 genom kommunen. Kommunikationscentrat vid Knutpunkt Danderyd med en station på den planerade pendeltågslinjen, Roslagspilen, skall ses i det sammanhanget.



Utvecklingsområde - Knutpunkt Danderyd

Knutpunkt Danderyd

Vid Danderyds sjukhus kommer ett viktigt kommunikationscentra i nordostsektorn att utvecklas när den nya pendeltågslinjen byggs ut och ger nya förbindelser till övriga delar av Stockholmsregionen. Då skapas möjligheter att bygga bekväma och nära övergångar mellan tunnelbana, Roslagsbana, bussar och pendeltåg. Sambandet med Mörby centrum kan också förstärkas. Se flygbild här intill.

Utvecklingsområdet för Knutpunkt Danderyd omfattar mark på ömse sidor om motorvägen som tillsammans med sjukhusets områden mot Edsviken ger stora möjligheter till utveckling. Sjukhuset planerar för stora utbyggnader under planperioden.

Området från Stocksundet förbi sjukhuset är till stor del ett sterilt trafiklandskap som inte stämmer med Danderyd i övrigt. E18 med trafikplatser och lokalvägnätet med bussterminal och infartsparkering tar stora markområden i anspråk. E18 är dessutom en barriär som delar kommunen i två delar. Området behöver förskönas och skulle kunna användas mycket effektivare än idag. Här kan både attraktiva bostäder och arbetsplatser byggas. Nya arbetsplatser kan dessutom tjäna som effektiva bullerdämpare mellan E18 och bostadsbebyggelsen. En ny miljö kan byggas som minskar dagens barriär och förbinder samhällets inre delar med stråk som kan leda från Djursholm till Edsviken. Ett levande samhälle kan utvecklas där utrymme finns för boende, kultur, service och arbete. I hjärtat av Danderyd kan nya mötesplatser uppstå och goda förutsättningar för lokalisering av olika verksamheter skapas.

En fördjupad översiktsplan behöver göras för området där olika alternativ till omvandling studeras närmare. Ett av de alternativ som då bör studeras är frågan om överdäckning av E18 vid sjukhuset och vilka effekter en sådan överdäckning skulle få på områdets gestaltning och miljö och om det är ekonomiskt genomförbart.

Mörby centrum

Mörby centrum rymmer idag handelsytor, kommunal service med bibliotek samt intilliggande bostadsbebyggelse. Flera större arbetsplatser ligger norr om Mörby centrum på ömse sidor om E18. Mörby centrum har goda förutsättningar att utvecklas ytterligare som centrumområde. På lång sikt kan det utgöra den norra delen av den bebyggelseutveckling som kan ske i E18 stråket med nära kontakt till de regionala kommunikationerna i Knutpunkt Danderyd. Se flygbild på sidan 18.

Mörby centrum står inför en ombyggnad och

utbyggnad av handelsytorna. Flera möjligheter till expansion av centrumområdet finns och det kan utvecklas i flera riktningar. De nuvarande tomterna för bensinförsäljning på ömse sidor om E18 kan bebyggas samtidigt som området i anslutning till entrén kan förtätas.

En fördjupad översiktsplan bör tas fram för hela utvecklingsområdet vid Mörby centrum för att studera förutsättningarna för utveckling av området. Även vid Mörby centrum bör en överbyggnad av E18 studeras samt hur områdets kontakter med Knutpunkt Danderyd kan utvecklas.

Området öster om tekniska nämndhuset vid E18

Området utgör en utbyggnadsreserv längs E18.

Kraftledningsstråket

70 kV ledningen som korsar kommunen i ost- västlig riktning kommer att rivs senast innan utgången av 2009. Utvecklingsmöjligheterna för stråket från Roslagsbanan till Stockholmsvägen studeras när elförsörjningen till Lidingö har fått en annan lösning. Kommunen kommer att verka för att den nord-sydliga 220 kV luftledningen avvecklas.

Rinkebyskogen – östra delen

Området i anslutning till Enebybergsvägen är i gällande översiktsplan utlagt som utredningsområde. Kraftledningen utgör områdets avgränsning i väster. Området har ett attraktivt läge med närhet till E18. I RUFSS markeras området som del av regional stadsbygd med utbyggnadspotential. Verksamhetsområdet väster om Enebybergsvägen samt korsningen med Edsbergsvägen bör också studeras tillsammans med arbetsområdet mellan Enebybergsvägen och E18. Vid planläggning av området ska mark för en bensinstationsanläggning prövas. Se flygbild sidan 19.

Nora torg

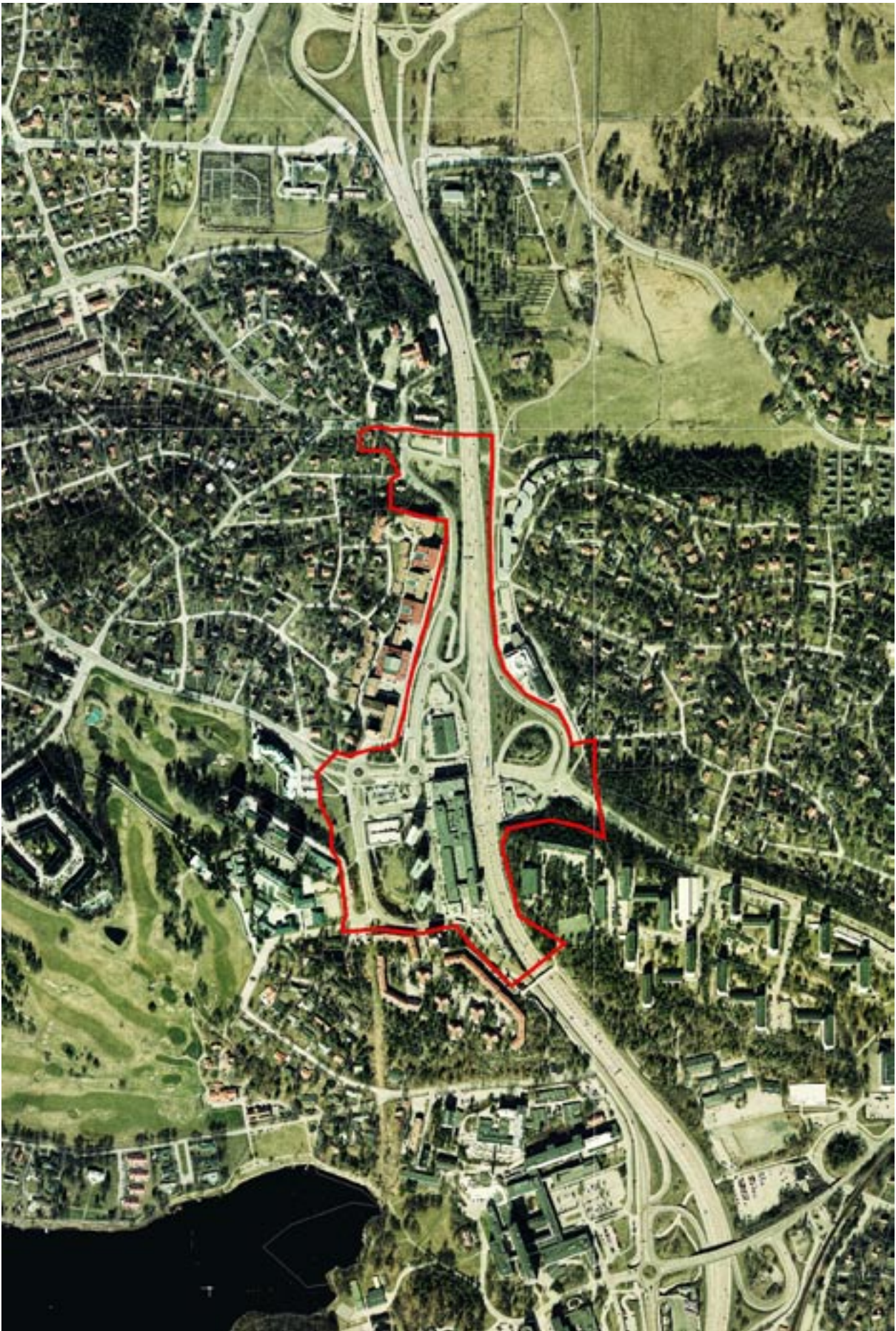
Vid Nora torg finns utrymme att komplettera bebyggelsen med ytterligare bostäder.

Vid Djursholm Ösbys station

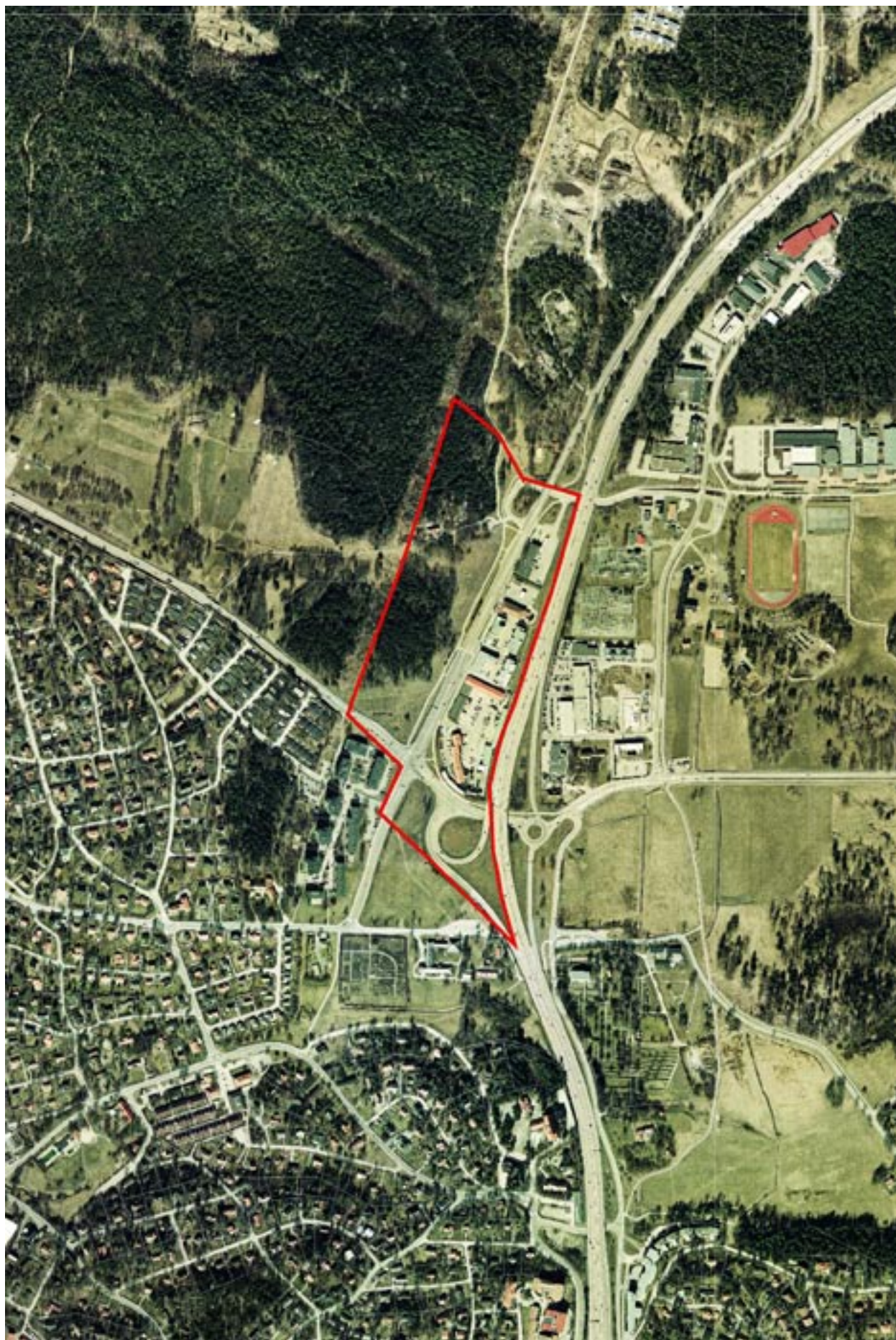
Vid Djursholm Ösbys station och inom det närliggande kvarteret Jarl finns möjlighet att utveckla bebyggelsen. Området har ett utmärkt kollektivtrafikläge vid Roslagsbanan.

Eneby torg

Eneby torg kan utvecklas med såväl bostäder som handel.



Utvecklingsområde vid Mörby centrum.



Utvecklingsområde vid Rinkebyskogen - östra delen.

Boende och bostäder

5

Övergripande mål

En långsiktigt hållbar boendemiljö i Danderyd innebär en bebyggd miljö som är hälsosam och har skönhets- och trevnadsvärden och som har god tillgång till kollektiva kommunikationer.

Invånarna ska erbjudas ett varierat bostadsutbud så att man kan bo kvar i kommunen även då behoven förändras.

Riktlinjer

- Kommundelarnas särart skall tillvaratas för att utforma boendemiljöer med speciella kvaliteter
- Nya bebyggelseområden ska företrädesvis planeras i lägen med goda kollektiva kommunikationer.
- Förslag om bebyggelseförtätning med små flerbostadshus inom befintliga fastigheter skall prövas positivt.

Kommunal bostadsplanering

Tillgång till en god bostadsmarknad är viktig för Stockholmsregionen som helhet. Befolkningsökningen i regionen har lett till att efterfrågan på bostäder är stor.

Det är viktigt att det finns en rörlighet på bostadsmarknaden för att öka utbudet av olika bostäder i befintliga områden och i nyproduktion. Flyttningsmönstren visar att de flesta flyttar kortare sträckor.

I Danderyd har befolkningen ökat med nästan 2000 personer sedan år 1990 och kommer troligen att fortsätta att öka.

I Danderyd finns ett varierat bostadsutbud med bostäder i flerbostadshus, villor och gruppboende som underlättar för invånarna att kunna flytta när hushållssituationen förändras.

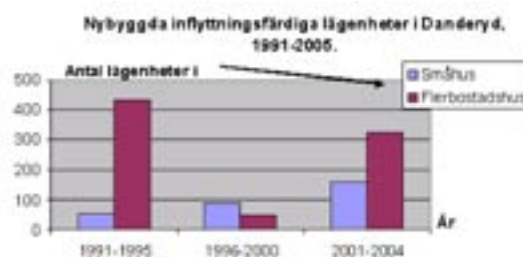
Det totala antalet bostäder i Danderyd uppgick 2004 till 12 608. Av dessa fanns cirka 55% i småhus och resten i flerbostadshus. Det finns många små lägenheter i Danderyd, så mycket som 25 % av det totala antalet bostäder inklusive småhusen är bostäder om 2 r o k eller mindre. Upplåtelseformerna var 2004 fördelade mellan 4 240 hyresrätter, 2 576 bostäder upplåtna som bostadsrätter och 5 792 som var äganderätter.

Under planperioden 2005-2015 planeras för ett bostadsbyggande på cirka 700 lägenheter, företrädesvis i goda kollektivtrafiklägen.



Bostadsbyggandet 1991-2000

Under perioden färdigställdes 480 nybyggda bostäder i flerbostadshus samt 141 bostäder i småhus.



Bostadsbyggandet 2001-2004

322 lägenheter i flerbostadshus har under perioden byggts i strategiska lägen med hänsyn till goda kollektiva kommunikationer och service. 160 bostäder i småhus har byggts under samma period. Därutöver sker en kontinuerlig förtätning i den befintliga bebyggelsen och permanentning av fritidsbebyggelsen på Tranholmen med sammanlagt ca 20 bostäder/år.

Charlottenberg

Charlottenberg ligger högt beläget nära Edsviken och har tidigare ingått i sjukhusområdet. Det har bebyggts med ca 100 lägenheter i flerbostadshus. Den befintliga bebyggelsen inom området, som tidigare varit personalbostäder, innehåller huvudsakligen mindre lägenheter. Med den nya bebyggelsens större lägenheter har området fått en mer allsidig lägenhetssammansättning.

Sikreno - Järnvägsdalen

Den nya bebyggelsen ligger i det nedlagda spår-

rådet efter omläggningen av Roslagsbanan. Området har ett centralt läge nära Stocksunds station. Nybebyggelsen omfattar 24 lägenheter i flerbostadshus.

Anneberg

Annebergsområdet söder om Enebyberg har byggts med 64 bostäder i gruppbebyggelse samt 40 gruppbestäder för äldre och 6 gruppbestäder för handikappade.

Soltorpet

36 lägenheter i flerbostadshus och radhus har färdigställts i ett nybyggnads- och ombyggnadsprojekt på den gamla landstingsfastigheten.

Mark i gällande detaljplaner

Planlagd mark för utbyggnad av sammanlagt ca 140 nya bostäder i flerbostads och småhus finns i följande områden:

- Charlottenberg
- Sikreno – Järnvägsdalen
- Kv Orren (f.d. Folkets hus)
- Kv Trädet (f.d. bussgaraget i Enebyberg)
- Strandängen (vid Svanholmsparken)

Gruppbestäder och äldreboende

Mark för gruppbestäder åt människor med speciella behov, eller för andra sociala servicebehov finns reserverade i gällande detaljplaner inom följande områden:

- Charlottenberg
- Anneberg
- Kv Sökvabäck (vid Norrängsgården)
- Sikreno - Järnvägsdalen

Ny bostadsbebyggelse

- I Knutpunkt Danderyd är ambitionen att pröva en allsidig bebyggelseutformning med bostäder och verksamheter.
- Inom utvecklingsområdet vid Mörby centrum bör en komplettering med bostäder prövas.
- Vid Eneby torg kan komplettering av bostäder ske i samband med planläggning för en utökning av centrumbebyggelsen.
- När kraftledningarna genom bebyggelseområdena tas bort i kommunen ska markanvändningen prövas.

Omvandlingsområde

Tranholmen

Tranholmen är en av öarna i Lilla Värtan. På ön finns ca 200 fastigheter varav mer än hälften bebos permanent. Bebyggelsestrycket är stort och permanentningstakten kommer att öka.



Gällande översiktsplan anger att Tranholmen i första hand bör användas för fritidsboende. Ett nytt detaljplaneförslag är under utarbetande som medger större och flexiblare byggrätter vilket kommer att medföra fler permanentboende. Då Tranholmen inte har fastlandsförbindelse måste de boendes parkeringsbehov lösas på fastlandet. I samband med planläggning prövas olika parkeringslösningar inom det närliggande Strandängen.

Studentbostäder

Bristen på studentbostäder är stor i Stockholmsregionen. De goda kommunikationerna till universitetet och tekniska högskolan gör kommunen intressant för lokalisering av studentbostäder.

Ändrad användning

I äldre gällande detaljplaner finns mark avsedd för "allmänt ändamål". Denna beteckning användes förr för bebyggelse som skulle inrymma verksamheter där stat, kommun eller landsting skulle vara huvudman t ex skolor, sjukhus, post eller telestation. Genom rationaliseringar och förändringar i samhället har i dag en del byggnader blivit lediga. För lokaler, som på detta sätt friställs, bör en annan användning t ex som bostäder eller annat som inte är störande för omgivningen kunna prövas genom detaljplanläggning.

Förtätning i befintlig bebyggelsemiljö

En eftersträvarsvärd hushållning med naturresurser kan uppnås genom att utnyttja redan byggda gator och ledningar och komplettera med bostäder i den befintliga bebyggelsemiljön.

Det är också en fördel att kunna komplettera med nya bostäder i goda kollektivtrafiklägen. Sådana områden bör kunna prövas i ny detaljplan.

I kommunen finns äldre stora villor där önskemål framförts om förändringar för att anpassa boendet till dagens förhållanden. Där så prövas lämpligt medger byggnadsnämnden att stora villor kan få innehålla flera bostäder. Ombyggnad ska prioriteras före nybyggnad.

Näringsliv och handel

6

Övergripande mål

Näringslivet i Danderyd ska ges förutsättningar till fortsatt utveckling i goda kommunikationslägen.

I Danderyd ska det finnas konkurrenskraftig och varierad handel och annan service för invånarna.

Riktlinjer

- I nya arbetsområden ska kommunen i första hand skapa attraktiva miljöer för tjänsteföretag samt för forsknings och kunskapsintensiva verksamheter.
- Kommunen ska underlätta vid etablering av handel för främst lokal service.
- Kommunen ska erbjuda hög service till företagen.

Näringslivet i Danderyd

Danderyd utgör en integrerad del av Stockholmsregionens arbetsmarknad. Närhet till city och Arlanda, goda kommunikationer med motorväg, tunnelbana och Roslagsbanan samt nära till vacker natur och välbelägna bostadsområden utgör viktiga lokaliseringsfaktorer för företagens vilja att etablera sig i Danderyd. Företagens krav på ökad kompetens innebär också en viktig lokaliseringsfördel eftersom Danderyd har en mycket hög andel högutbildade. I Danderyd dominerar kunskapsföretagen.

De befintliga arbetsplatsområdena finns företrädesvis i ett stråk på ömse sidor om E18. Läget i E18-stråket innebär goda skyltlägen med bra tillgänglighet, nära till annan centrumservice samt nära till naturområden med bad och golfbanor.

Danderyds sjukhus är den största arbetsgivaren i



kommunen med ca 2500 anställda. Inom sjukhusområdet finns dessutom närliggande verksamheter vilket innebär att ca 5000 personer arbetar inom området.

Handel

Mörby centrum är Danderyds största köpcentrum centralt beläget i kommunen vid tunnelbanans slutstation. Kommunen ingår samtidigt i en större regional marknad med tillgång till såväl innerstadens utbud av varor och service som till de olika externa köpcentra norr om Stockholm. Konkurrensen om kunderna är därmed stor och det är därför viktigt att centrals attraktivitet och utbud kontinuerligt utvecklas för att möta det invånarna efterfrågar.

Det är viktigt att invånarna har nära till ett varierat utbud av handel och service.

Framtida arbetsplats- och handelsområden

Det finns goda förutsättningar för en fortsatt utveckling av attraktiva arbets- och handelsplatser i kommunen speciellt i stråket längs E18. För Knutpunkt Danderyd innebär närheten till Danderyds sjukhus och de goda förbindelserna till universitetet, tekniska högskolan och övriga regionen att området kan bli mycket attraktivt för lokalisering av specialiserade kunskapsföretag, forskning och utbildning. Handeln är också av betydelse för att kunna utveckla ett allsidigt område med hög attraktivitet.

En framtida utveckling av övrig infrastruktur med regionaltåg, tvärsparvägsanslutning samt snabbspårväg på Roslagsbanan innebär att Knutpunkt Danderyds strategiska läge i regionen ökar.

Planlagd mark för arbetsplatser i gällande detaljplaner

Mörbylund

Vid Mörbylund finns planlagd mark för ca 10 000 m² kontor/arbetsplatser. Området ligger i direkt anslutning till utvecklingsområdet Knutpunkt Danderyd. Utformningen av bebyggelsen har stor betydelse för upplevelsen av området som helhet. Bebyggelsen längs E18 kommer att bli en del av skärmbebyggelsen från Inverness till Danderyds sjukhus och dämpa bullret från E18 mot bostadsbebyggelsen.

Kv Bergudden

Planlagd mark finns för 8 000 m² kontorsyta norr



om det befintliga kontorshuset i kvarteret. Den nya byggnaden kommer att dämpa bullret mot bostadsbebyggelsen.

Pågående planläggning

Mörby centrum

Planläggning har påbörjats för att i en första etapp ge möjlighet till en utveckling av köpcentret.

Eneby torg

Eneby torg innehåller också såväl kommersiell som offentlig service. För området har planläggning påbörjats för att kunna bygga ut med handel och bostäder.

Rinkebyvägens förlängning

Planläggning pågår om utvidgning av arbetsområdet vid Rinkebyvägen.

Enmans väg

Inom området som ligger söder om Enmans väg pågår planläggning för att ge förutsättningar för utbyggnad av ett handels och arbetsplatsområde om ca 13 000 m². Avsikten är bl a att pröva förutsättningar för en etablering av lågprishandel för livsmedel.

Arbetsplatser i bostadskvarter

I många äldre planer finns möjligheter att använda marken för både bostäder och verksamheter av olika slag. Det kan gälla handel och hantverk. När villaområdena byggdes ut i början av förra seklet var det vanligt att en del av bostaden utnyttjades på detta sätt, särskilt i kommundelarnas centrala delar. Under årens lopp har verksamheterna i dessa lokaler förändrats eller upphört. Dagens behov av kompletterande verksamhet i anslutning till bostaden är annorlunda, men det finns fortfarande och kan komma att öka med hänsyn till den tekniska utvecklingen som gör distansarbete möjligt. Kommunen bör positivt pröva verksamheter som inte är störande för omgivningen, och i övrigt kan bedömas som lämpliga.



Upplag för kommunens verksamheter

Kommunens upplagsområde ligger i anslutning till Enebybergsvägen söder om Anneberg.

Offentlig service

7

Övergripande mål

Kommunen ska ha ett bra utbud av service för invånarna.

De kommunalt finansierade tjänsterna ska ha fortsatt hög kvalitet och god effektivitet oavsett vilken huvudman som utför dem.

Riktlinjer

- De kommunala uppgifterna skall fullgöras där de efterfrågas och där de kan lösas bäst.
- Genom kundval ska ett ökat utbud av tjänster och tjänsteproducenter stimuleras och därmed invånarnas valmöjligheter öka.
- Bostäder för personer med särskilda bostadsbehov skall integreras med övrig bostadsbyggelse.
- Samhället skall anpassas för funktionshindrade enligt en handlingsplan för ökad tillgänglighet.

Allmänt

Invånarna ska ha tillgång till samhällsservice i form av barnomsorg, skolor och äldreomsorg. Barnstugorna bör smälta in i bostadsområdena. Skolor nära hemmet kan man gå eller cykla till vilket minskar behovet av biltransporter till fördel för samhällets ekologiska hållbarhet. Med bostäder för äldre kan de gamla bo kvar i en miljö som de är vana vid. Detsamma gäller för dem som har särskilda boendebehov, till exempel personer med funktionshinder.

Skolor och förskolor

I Danderyds kommun har föräldrarna rätt att välja den barnomsorg och skola man önskar oavsett om den bedrivs i enskild eller kommunal regi och om den nyttjas i den egna kommunen eller i annan kommun. Kommunen har ett särskilt ansvar för barn i behov av stöd och stimulans.

I kommunen finns ett flertal privata förskolor och fristående skolor etablerade med en mångfald pedagogiska inriktningar som erbjuds på alla nivåer.

Förskolor

I kommunen finns 18 kommunala och 18 övriga förskolor som sammanlagt har en kapacitet av



1800 platser. Behovet av lokaler som väntas öka i Danderyd under en femårsperiod kan tillgodoses genom tillbyggnadsmöjligheter, alternativt paviljonger vid befintliga förskolor.

Planlagd mark i gällande detaljplan reserveras för förskola i den inre delen av kv Kompassen i Enebyberg.

Grundskolor

I kommunen finns 11 kommunala och fyra fristående skolor, år F-6, samt två kommunala och en fristående skola, år 7-9. De kommunala skolorna har 3800 platser och den fristående verksamheten 680 platser. Ca 260 danderydselever går i skolor utanför kommunen medan ca 200 externa elever går i Danderyds grundskolor. Kapaciteten är idag fullt utnyttjad.

De närmaste fem åren beräknas antalet barn till grundskolan att öka med ca 100 framförallt i V Danderyd. Utbyggnadsbehovet kan tillgodoses inom befintliga byggrätter.

Gymnasieskolor

I Danderyd finns fem gymnasieskolor för ungdomar, Danderyds gymnasium som är kommunal, Viktor Rydbergs gymnasium, Marina läroverket, Walthers gymnasium och EU IT gymnasiet. Kommunal vuxenutbildning på grundläggande och gymnasial nivå bedrivs inom kommunen vid Danderyds gymnasium. Vuxenutbildning bedrivs även på Didaktus utbildningar inom omvårdnad. Marina läroverket erbjuder en tvåårig kvalificerad marinteknisk och marinbiologisk yrkesutbildning.

Danderyd, Täby, Vallentuna, Vaxholm och Österaåker samverkar kring planering av gymnasieskolans verksamhet för att skapa ett så rikhaltigt pro-

gram och kursutbud som möjligt.

Danderyds gymnasium har f n 1250 elever i ungdomsgymnasiet. Totalt finns ca 2200 elever i gymnasieskolorna och ca 600 vuxenstudierande.

Antalet danderydsungdomar i åldern 16-18 år beräknas öka med 200 under en femårsperiod.

För utbyggnad av gymnasieverksamheten planeras inga nya områden utan den kan ske inom befintliga skolområden samt i den befintliga bebyggelsen.

Barn och ungdomars skolmiljöer

Skolgården är barnens arbetsmiljö, Det är viktigt för barnens utveckling och hälsa att såväl förskole- som skolgårdarna är stimulerande och tillräckligt stora. I Danderyd genomförs ett gemensamt arbete för att utveckla skolmiljön med hjälp av arbetsmiljögrupper, skolgårdsgupper, elevråd mm.

Äldre- och handikappomsorg

Andelen personer som är 80 år och äldre har successivt ökat i kommunen från 5.3 % år 1993 till 6.5% år 2004.

Det övergripande målet för äldreomsorgen i kommunen är att Danderyd ska vara en kommun där alla ska kunna åldras i trygghet och bli bemötta med värdighet och respekt. Det innebär bl a att kommunen planerar för ett varierat bostadsutbud så att man kan bo kvar i kommunen även då behoven förändras när man blir äldre.

Särskilda boendeformer

För vissa äldre och funktionshindrade som inte kan bo kvar i sin bostad har kommunen reserverat mark för att vid behov kunna bygga äldreboende och bostäder i gruppboende.

Tillgänglighet för alla

Personer med fysiska eller psykiska funktionsnedsättningar har ofta svårt att tillgodogöra sig det stora utbud av aktiviteter som erbjuds runt om oss. Ofta beror det på brister i den fysiska miljön. Gator, parker, byggnader, anläggningar och färdmedel är idag inte alltid utformade så att de är självklart

tillgängliga för alla. De som planerar och bygger bostäder och annat, liksom de som är ansvariga för vår utomhusmiljö måste i större utsträckning beakta tillgänglighetsfrågorna. Krav finns på att offentliga byggnader och miljöer ska göras tillgängliga till 2010. God tillgänglighet ger möjlighet till ett aktivt liv som underlättar kontakterna med anhöriga och vänner, vilket är nödvändigt för att känna delaktighet och trygghet. Detta är viktiga förutsättningar för ett samhälle som strävar mot social ut-hållighet.



Kulturell service

Biblioteken utgör ett komplement till undervisningen i skolan samt till de vuxnas livslånga lärande. Visionen i Danderyd är att biblioteket ska vara ett levande centrum för kultur, information och kunskap samt mötesplats över generationsgränserna där alla hittar något som väcker intresse och läslust. I biblioteket ska det finnas möjlighet till enskilda studier och i grupp samt till interaktiv kontakt med högskola och universitet. Bibliotek finns idag i varje kommunedel.

Annan offentlig service

Begravningsplatser

Begravningsplatsen vid Danderyds kyrka behöver på sikt mer mark. Gällande översiktsplan redovisar expansion åt öster.

Kulturmiljövård

8

Övergripande mål

De kulturhistoriska värden som har betydelse för Danderyds identitet och karaktär ska beaktas när nya byggnader uppförs i den befintliga bebyggelsemiljön. Estetiska och arkitektoniska värden har hög prioritet.

Riktlinjer

- Kulturhistoriskt värdefulla miljöer skall skyddas mot åtgärder som påtagligt kan skada kulturvärdena. Nya detaljplaner med bestämmelser till skydd för kulturvärdena ska utarbetas om de hotas.
- Vid ändringar av äldre detaljplaner som inrymmer kulturhistoriskt värdefulla byggnader, där kulturvärdena tidigare inte reglerats, bör planbestämmelserna innehålla klara och entydiga regleringar av de förändringar som tillåts.
- Vid nybebyggelse ska hänsyn tas till kulturhistoriska bebyggelse- och miljövärden. Nya byggnader ska tillföra området estetiska och arkitektoniska värden.
- En ny byggnad utefter en villagata bör till sin volym och placering anpassas till omgivande äldre byggnader även om området inte är kulturhistoriskt värdefullt.
- Bebyggelsen som är uppförd under 1950- och 1960 talet ska inventeras som underlag för ett tillägg till kulturmiljöhandboken.
- En översyn och aktualisering av Ett vackrare Danderyd, program för den yttre miljön, bör göras.
- Större kulturhistoriskt värdefulla öppna landskapsrum bör hållas fria från bebyggelse så långt möjligt.
- Ekeby gård skall vara ett levande jordbruk.
- Ett tillägg till kulturmiljöhandboken ska utarbetas som ett fördjupat stöd vid rådgivning och bygglov.

Lagrum

I kulturminneslagen, KML, finns grundläggande

bestämmelser till skydd för viktiga delar av kulturarvet. Lagen innehåller bland annat bestämmelser för skydd av värdefulla byggnader, fornlämningar, fornynd, kyrkliga kulturminnen och vissa kulturföremål. I lagen sägs att det är en nationell angelägenhet att skydda och vårda vår kulturmiljö och att ansvaret för detta delas av alla.

I miljöbalken anges att värdefulla natur- och kulturmiljöer ska skyddas och vårdas och att all mark, vatten och fysisk miljö ska användas så att en från ekologisk, social, kulturell och samhällsekonomisk synpunkt långsiktigt god hushållning tryggas.

Miljö kvalitetsmålet god bebyggd miljö omfattar all bebyggelse. Målet innebär att natur- och kulturvärden ska tas tillvara och utvecklas. Den byggda miljön ska ge skönhetsupplevelser och trevnad. Det kulturella, historiska och arkitektoniska arvet i form av byggnader och bebyggelsemiljöer samt platser och landskap med särskilda värden ska värnas och utvecklas.

Plan- och bygglagen anger att planläggning ska främja en estetiskt tilltalande utformning av bebyggelsen mm. Kommunen ska i sin planering visa vilka värden som finns i den byggda miljön och ange hur dessa skyddas. Kommunen har därför en nyckelroll när det gäller att verka för att bevara kulturarv och miljövärden samt främja en god byggnadskultur och en god bebyggelsemiljö.

Riksintressen

Områden av riksintresse regleras enligt MB 3 kap 6 § som säger att områdena ska skyddas mot ingrepp eller åtgärder som påtagligt kan skada riksintresset.





Villabebyggelsen i Djursholm och Stocksund bildar i många fall sammanhållna miljöer med



KULTURMILJÖVÅRD



TECKENFÖRKLARING

-  Riksinträsse för kulturminnesvården
-  Riksinträsse enligt Riksantikvarieämbetet, 1987
-  Bevarandeområden enligt Kulturmiljöhandboken
-  Fornlämningar

Skala 1:40000

sådana särskilda kvaliteter som har betydelse för hela landet. De är därmed områden av riksintresse och skall skyddas mot åtgärder, som påtagligt kan skada kulturmiljön.

Riksantikvarieämbetet tog 1987 beslut om två större riksintresseområden med en mer övergripande intresseavgränsning.

Riksantikvarieämbetet har i sin beskrivning av riksintressena gjort följande värdering:

Djursholm

Området utgör landets första som förort anlagda villastad grundad på privata initiativ, och förebilden för flera liknande efterföljande samhällen. En föregångare vad gäller planutformning och med individuellt utformad bebyggelse som framför allt speglar perioden 1890 – 1930 och boendet för ett högborgerligt och intellektuellt samhällsskikt.

Uttryck för riksintresset är det oregelbundna planmönstret uppbyggt kring Djursholmsbanan som huvudstråk, med stora naturtomter, stora villor där stilidealen kan följas från de första enkla trävillorna till nationalromantik, jugend och funktionalism. Skola, stationer, parker och andra anläggningar för gemensamma funktioner.

Stocksund

Området är en villastad av förortskaraktär, grundad på enskilt initiativ och som i planläggning och bebyggelse representerar sekelskiftets och 1900-talets första två decennier och boendet för ett välbärgat tjänstemannaskikt.

Uttryck för riksintresset är planmönstrets oregelbundna karaktär, anpassat till Djursholmsjärnvägen och den kuperade terrängen. Flertalet villor i Mörbyområdet har utformats av stadsarkitekten D Melin och därmed bildat en relativt enhetlig bebyggelsegrupp företrädesvis i nationalromantisk och senjugend.

Avgränsning av riksintresset

I gällande översiktsplan har kommunen redovisat elva mindre områden som riksintesseområden. Avgränsningen av riksintesseområdena bygger på de inventeringar som gjordes inför utarbetandet av Kulturmiljöhandboken och är beskrivna där. Utgångspunkten har varit att välja ut bebyggelseområden som är avgörande för bevarandet och förståelsen av uppbyggnaden och karaktären av villastäderna i Djursholm och Stocksund. Den mer preciserade avgränsningen av riksintresset har visat sig öka förståelsen hos invånarna för att bevara de kulturhistoriska värdena. Avgörande för bibehållandet av villastädernas karaktär är också att de stora tomterna bibehålls vilket regleras i gällande detaljplaner. Om de kulturhistoriska värdena hotas avser kommunen att säkerställa dessa genom detaljpaneläggning.



Övriga kulturhistoriskt värdefulla områden

Utöver riksintesseområdena finns övriga kulturhistoriskt värdefulla områden med värdefulla byggnader och sammanhållna miljöer som kommunen i samråd med länsmyndigheter ansett vara skyddsvärda.

I Kulturmiljöhandboken för Danderyds kommun beskrivs bevarandemotiven område för område och den karaktär som skapas av tomternas storlek, vegetationen och av husen.

Förordnande kring kyrkor samt byggnadsminnen

I kulturminneslagen finns bestämmelser om skydd för och underhåll av kyrkor, inventarier och begravningsplatser så att deras kulturhistoriska värde inte minskas.

Danderyds kyrka är skyddad enligt KML 4 kap 3. Djursholms kapell är skyddat enligt KML 3 kap (Byggnadsminne), BM. Övriga byggnadsminnen är Villa Lagercrantz, Villa Tallom, Villa Lorrige, Villa Snellman och Villa Örvang.

Fornlämningsområden

Fornlämningar är skyddade i enlighet med bestämmelser i kulturminneslagen och får inte skadas. I lagen anges vad som är en fast fornlämning. Lagen innehåller också bestämmelser för hur fornlämning ska hanteras samt ärendegången för tillstånd att ta



bort fasta fornlämningar.

De äldsta fornlämningar som finns i Danderyd är i första hand gravfält från senare delen av järnåldern. Gravfälten från den tiden låg nära bebyggelsen och visar därför hur bygden växte fram. Vid gårdarna Eneby, Rinkeby, Nora och Berga finns gravfälten inte kvar men gårdarna bör ha byggts upp under järnåldern. Bevarade gravfält finns intill gårdarna Svalnäs, Ekeby och Kevinge. Vid gravfältet i Ösby har också funnits en gård från den tiden. Vid Mörby har funnits två gravfält som är undersökta och borttagna. Det äldsta visar att det funnits bofasta människor här sedan folkvandringstid (400 – 550 e Kr).

I mälardalens landskap finns en rik förekomst av runstenar från 1000-talet. I Danderyd finns tre kända runristningar. Samtliga kända fornlämningar i kommunen är inventerade och redovisade på den ekonomiska kartan.



Trädgårdsstaden

Danderyd är till stora delar uppbyggd utifrån trädgårdsstadens ideal. Gator platser och kvarter är utformade efter naturens förutsättningar. Alléer var ett naturligt inslag i trädgårdsstaden och gav en särskild karaktär åt gaturummet. Den kuperade terrängen med stora trädbestånd skapar en omväxlande miljö. De stora tomterna gav möjlighet att anpassa de stora byggnaderna i terrängen och den befintliga naturen har ofta sparats. De olika kommundelarna är uppbyggda utifrån sina speciella förutsättningar.

I Djursholm och Stocksund finns en stor andel större arkitektoniskt värdefulla byggnader från det tidiga 1900-talet. Många byggnader har kvar mycket av det ursprungliga utseendet. Byggnadsstil och arkitektur speglar tydligt de stilströmningar som rådde när husen byggdes. De är ofta skapade av välkända arkitekter och är fina exempel på hur villastaden vuxit fram.

Den individualistiska villatraditionen under tidigt 1900-tal skapade en mycket heterogen stadsbild. I Djursholm ansågs denna ”anarkistiska” villastil uppvisa avskräckande exempel på stilblandning och flera försök att samordna bebyggelsen gjordes.



Den individualistiska traditionen har dock fortlevt och varje ny arkitekturstil finns representerad i villabebyggelsen.

Enebyberg är ett villasamhälle av förortskaraktär, grundat på enskilt initiativ och som i planläggning och bebyggelseutformning bl a representerar egnahemsbyggandet i början av 1900-talet. Många arbetare, hantverkare och lägre tjänstemän förverkligade här drömmen om ett eget hem.

Västra Danderyd är också ett villasamhälle av förortskaraktär med flera bebyggelsekärnor grundade på enskilda initiativ. Området är det sist utbyggda i Danderyd och innehåller bl a representativ funktionalistisk arkitektur från 1930-talet.

Kulturmiljöhandboken

Kulturmiljöhandbok för Danderyds kommun utarbetades 1991 och reviderades 2003. Den har sin grund i de inventeringar som gjordes 1972 -78 av de kulturhistoriskt värdefulla bebyggelseområdena som formats från sekelskiftet och fram till och med 1940-talets bebyggelseområden.

I kulturmiljöhandboken avgränsas riksintressena, övriga bevarandeområden samt värdefulla byggnader utanför bevarandeområdena. Beskrivningarna i handboken kan användas som grund för vilka förändringar som kan tillåtas.

Avsikten är att den nya riksintresseavgränsningen ska stämma överens med de bedömningar av bevarandevärdena som är gjorda i kulturmiljö-



handboken.

Bebyggelse uppförd efter 1950 är inte medtagen i handboken. Bebyggelsen från främst 1950- och 1960- talen är under starkt förändringstryck. Behov av upprustning och önskemål om förändringar kan medföra att kulturhistoriska värden försvansas. Det är därför viktigt att inventera och beskriva värdena i bebyggelsen från den tiden. Det finns även stora områden med annan bebyggelse som inte har inventerats. Troligen finns det där objekt som skulle klassas som kulturhistoriskt värdefulla idag.

Tillägg till kulturmiljöhandboken

För att utveckla och bevara traditionen med individuella byggnader i den kulturhistoriska miljön behövs ett ökat stöd vid planering och bygglov-handläggning med en betoning på enskilda objekt och dess värden.

Ett tillägg till kulturmiljöhandboken bör därför utarbetas. Det bör lyfta fram årsringarna i kommunen och beskriva de olika stilperioderna med arkitektoniska uttryck och tidstypiska detaljer.

Bevarande – förändring

Djursholms slott



Markområdena runt slottet i Djursholm är planlagda för bebyggelse. Området är av riksintresse för kulturmiljövården och skall enligt miljöbalken skyddas mot åtgärder som påtagligt kan skada kulturmiljön. Djursholm slott med magasin, smedja och stugor är omistliga byggnader enligt Kulturmiljöhandbok för Danderyds kommun. Detaljplanen bör ändras så att bevarandebalken tillgodoses och en avgränsning av slottet med tillhörande parker görs. Se flygbild på nästa sida.





Utredningsområde - Djursholms slott.

Grönstruktur och fritidsområden

9

Övergripande mål

Naturmiljön i Danderyd ska tillgodose invånarnas behov av närrekreation i trivsamma, levande och naturliga miljöer.

Fritidsanläggningarna i Danderyd ska erbjuda invånarna ett rikt utbud av aktiviteter.

Edsvikens och Värtans stränder ska erbjuda särskilda skönhetsvärden med möjlighet till bad- och båtliv.

Riktlinjer

- Skötselplanerna för kommunens mark i Rinkebyskogen och Altorpsskogen ska utgå från det rörliga friluftslivets behov samt säkerställa naturvärdena.
- Mark för nya idrottsanläggningar ska säkerställas.
- Varje kommundel ska ha en större välutrustad lekplats, gärna i ett närbeläget grönområde. De mindre lekplatserna bör kompletteras.

Grönstruktur

Grönska och hälsa

Gröna områden ger möjlighet till rekreation och upplevelser för människor som bor i stadsmiljöer samt har betydelse för livskvalitet och hälsa. Tillgång till natur är ett grundläggande behov hos människan. Nära och lättillgängliga grön- och naturområden ger möjlighet till spontan fysisk aktivitet och motion och har speciellt stor betydelse för barn och äldre.

Den regionala grönstrukturen

Den regionala grönstrukturen utgörs av tio gröna kilar varav Rinkebyskogen utgör den sydligaste delen av Rösjökilens. Hela regionen präglas av tillgången till nära natur i såväl parker som naturområden. Den tätortsnära naturmiljön har ett rikt växt- och djurliv med många olika naturvärden och värdefulla biotoper. Den erbjuder en mångfald av kvaliteter för rekreation och naturupplevelser.

Naturmiljöerna är ofta formade av tidigare markanvändning som kan spåras i både skogs- och odlingslandskapet. Flera småbiotoper som till exempel stenmurar, åkerholmar, dikesrenar och bryn har försvunnit från jordbrukslandskapet. I skogsområdena är det brist på gamla grova träd och död ved, miljöer där ett stort antal växter och djur trivs.



De större sammanhängande grönområdena är viktiga för den biologiska mångfalden och för människans välbefinnande och behov av naturupplevelser och rekreation. I Upplevelsevärden i Stockholmsregionens gröna kilar beskrivs Rösjökilens olika sociala kvaliteter. Kriterier som orörd, trolsk natur, skogskänsla, tystnad, utblickar och aktiviteter ligger till grund för bedömningen av hur ett område upplevs.

Den lokala grönstrukturen

Förutom Rinkebyskogens stora naturområden finns Ekebysjön samt Altorpsskogen som leder mot Svalnäs samt det öppna landskapet vid Ekeby gård. De sammanhängande park- och naturområdena utgör tillsammans med trädgårdsstadens villatomter stommen i Danderyds gröna miljö.

Områden för friluftsliv

Rinkebyskogen och Sätra ängar

Rinkebyskogen och Sätra ängar, som ger kontakt med Edsviken, är kommunens största naturområde.



GRÖNSTRUKTUR OCH FRITID



TECKENFÖRKLARING

- Regional värdekärna
- Regionalt kilområde
- Befintlig barriär
- Friluftsbad
- Småbåtshamn
- Ridanläggning
- Golfbana
- Båttupplägning
- Vandringsled
- Motionsspår
- Idrottsanläggning
- Planlagd mark för idrottsändamål
- Ekologiska spridningssamband

Skala 1:40000

Området som helhet är av väsentlig betydelse för det rörliga friluftslivet och har många olika upplevelsevärden. Roslagsleden börjar här. Det finns en bågskyttebana och en niohålsbana för golf inom området. Det har tidigare funnits en skjutbana. De större vägarna E18 och Edsbergsvägen gör att delar av området är bullerstört.

Flera motstående intressen berör området. I länsstyrelsens rapport ”Aldrig långt till naturen – skydd av tätortsnära natur i Stockholmsregionen”, föreslås att större delen av Rinkebyskogen läggs ut som naturreservat. Områdets östra del är ur ett regionalt perspektiv intressant för bebyggelse. I RUFSS redovisas området som regional stadsbygd med utbyggnadspotential. I översiktsplan 99 redovisas området som grönområde som avses skyddas som naturreservat.

Kommunen avser nu att bevara området som friluft- och strövområde. Förslag till skötselplan finns framtagen. Den visar hur naturvärdena i området kan säkerställas.

Övriga större friluftsområden

Altorpsskogen och Svalnäsområdet har stora friluftsvärden med skogsområden och öppna marker för invånarnas motion och promenader.

Strandområdena

Kommunens stränder är till stor del tillgängliga för allmänheten. Strandpromenader är anlagda längs stränderna. I väster har de bitvis branta klipporna ned mot Edsviken kompletterats med brokonstruktioner som säkrar tillgängligheten för de gående. I öster passerar gångstråken genom parker och natursköna grönområden.



Fritidsanläggningar Mark i gällande detaljplan för fritidsanläggningar

Vid kv Björkslingan (gamla Tennishallen) finns planlagd mark för idrottsändamål.

Golfbanor

Tre golfbanor finns fördelade över kommunen.

Djursholms Golfklubb har en 18 hålsbana och en 9 hålsbana, Stockholms Golfklubb en 18 hålsbana och Danderyds Golfklubb en 9 hålsbana.

Djursholms Golfklubb och Stockholms Golfklubb
De berörda markområdena används till golfspel även i fortsättningen.

Danderyds Golfklubb

En utveckling av golfbanan kan prövas. Den kommer att vara en 9 - hålsbana även i fortsättningen.



Ridanläggningar

Djursholms Ridhus är kommunens största ridanläggning och hemvist för Djursholms Ridklubb som bedriver en omfattande ridskoleverksamhet. Anläggningen består av en större och en mindre manege. Vid Ekeby Gård bedriver Ekeby Ridklubb sin ridverksamhet.

I anslutning till Djursholms Ridhus finns utbyggt ett antal ridspår som Kultur- och fritidsnämnden ansvarar för. Spåren är i huvudsak förlagda till den gamla banvallen i Djursholm samt Altorpsskogen. Det pågår för närvarande en diskussion om att anlägga en regional ridled från Danderyd mot Norrtälje.

Bad

Mörby- och Vasabadet är kommunens två inomhusbad. Mörbybadet är ett familjebad som erbjuder många olika aktiviteter. Vasabadet är ett mindre skolbad som används för simskole- och föreningsverksamhet. I Kvarnparken i västra Danderyd finns ett utomhusbad som drivs av Föreningen Kvarnparksbadets vänner och för att få tillgång till badet krävs medlemsskap.

Danderyd har en lång kuststräcka mot såväl Edsviken som Värtan och det finns flera sjöar i kommunen. Det finns mycket goda möjligheter till friluftsbad. Rösjön och Ösbysjön är populära badsjöar. Enklare badplatser finns vid Sätra Ängar i västra Danderyd, Svanholmen i Stocksund och Germaniaviken samt Aludden i Djursholm.

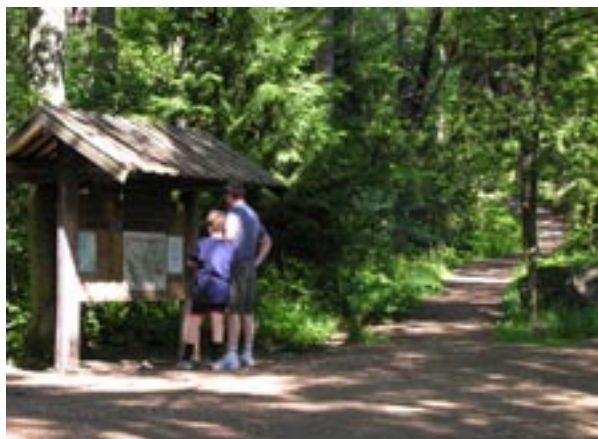
Idrottsplatser

I kommunen finns idrottsanläggningar vid Enebybergs IP, Danderyds gymnasium, Danderydsvallen, Djursholms IP och Stockhagen. Vid Enebybergs IP och Stockhagen finns föreningsdrivna ishallar.

En idrottsanläggning i respektive kommun-del ger kommuninvånarna en värdefull närhet till idrottsanläggningarna. Danderyd har ett aktivt föreningsliv och anläggningarna är mycket väl frekventerade.

Sporthallar finns i Norrängsgården, Danderyds gymnasium och Fribergaskolan. Förutom de större sporthallarna utnyttjar föreningslivet under kvällar och helger i stort sett samtliga gymnastiksalor som finns i anslutning till skolorna.

Danderyds Tennisklubb, Djursholms Tennis-klubb och Enebybergs IF driver egna tennisanläggningar. Vid Danderyds gymnasium finns förutom Danderyds Tennisklubbs nya anläggning även en större föreningsdriven curlinganläggning.



Motions- och vandringsspår

I Rinkebyskogen och Altorpsskogen finns två utbyggda och preparerade spårssystem, med både eljusspår och naturspår. I anslutning till Stockhagen i Stocksund finns också ett motionsspår. Roslagsleden, en drygt 12 mil lång vandringsled, startar i Rinkebyskogen och avslutas i Norrtälje.

Vintertid iordningställs de flesta motionsspåren, Djursholms Golfbana och gamla banvallen i Djurs-holm för skidåkning. På Edsviken plogas vintertid en ca 15 km lång isbana för långfärdsskridskor.

Parker och lekparker

Sammanhängande park- och naturområden i kommunen är Stadsparken vid Ösbysjön, Grängärdet med Granparken i Stocksund, Mörbylundsberget och Nora träsk. Cedergrenska parken och Djurs-holms slottspark är kommunens mest värdefulla parkanläggningar. I varje kommun-del finns ett antal parkområden insprängda bland villabebyggelsen.



Kommunen har under ett flertal år rustat upp de befintliga lekparkerna. Ambitionen är att varje kommun-del ska ha en större lekplats kompletterad med några mindre.

Småbåtshamnar

Många fastigheter i kommunen har strandtomt med möjlighet till egen brygga. Övriga fritidsbåtägare är hänvisade till kommunens småbåtshamnar inom Edsviken, Stocksundet och längs Värtan som i princip är förbehållna Danderydsborna. Kommunen upplåter hamnarna till båtklubbarna. Förutom småbåtshamnar för friluftslivet finns även hamnar på Tranholmen och vid Svanholmen för Tranholmsbornas trafik till fastlandet.

Inom kommunen finns 13 småbåtshamnar med ca 1000 båtplatser. Därutöver finns ett antal bojplatser inom vissa av hamnarna.

Vid vissa båtklubbar finns vinteruppläggnings-möjlighet. Sjösättningsramper finns i Stocksund, Skogsvik och Framnäs-viken.

De största hamn- och uppläggningsanläggningarna är Ranängen och Stocksund. Vid Ranängen finns möjlighet att utveckla småbåtsverksamheten inom det område som är utlagt i gällande detaljplan för småbåtshamn och båtuppläggnings.



Övergripande mål

Den värdefulla naturmarken ska skötas så att den biologiska mångfalden säkerställs.

I Danderyd ska naturområdena ge invånarna tillgång till naturupplevelser av olika kvaliteter.

Genom upplevelser av biologiskt rika miljöer ska barnen ges möjlighet att förstå människans samband med naturen och dess kretslopp.

Riktlinjer

- Förutsättningarna för att göra Ekebysjön med omgivningar till kommunalt naturreservat ska utredas.
- Den kommunägda marken i Rinkebyskogen, Sätra ängar och Altorpsskogen ska skötas med hänsyn till rekreation, natur och biologisk mångfald.
- Kompletterande biotopinventeringar ska utföras inom kommunens naturområden. Skötselplaner ska upprättas för att säkerställa naturvärdena och friluftsvärdena.
- I samband med planläggning där naturvårdsintressen är berörda ska en analys och avvägning ske mellan naturvårdsintressena och exploateringsintressena och redovisas i en miljökonsekvensbeskrivning.

Riksintressen

Det finns inga riksintressen i Danderyd för naturvård eller friluftsliv.

Naturreservat

Öarna i Värtan

Öarna samt vattenområdena mellan dem är naturreservat enligt MB 7 kap. 4 §.

Öarna är en del av ett regionalt viktigt naturområde som dessutom omfattar västra Bogesundslandet. De är värdefulla fågellokaler och för in ett stycke skärgårdsnatur i kommunen.

Föreslaget naturreservat

Ekebysjön med omgivningar

Ekebysjön med omgivningar har dokumenterat stora naturvärden. Bebyggelsen går i vissa delar nästan fram till sjön. Området är ett natur- och rekreationsområde med gång- och cykelleder och ridområden samt utsiktspunkter för att kunna njuta



av sjön och följa fågellivet. Här finns kommunens enda levande jordbruk med värdefulla hagmarker som betas av hästar och kor. I sjöns närområde finns ytor där kommunen bedriver ängsslätter för den värdefulla florans skull. Söder om sjön ligger kommunens bäst bevarade gårdsmiljö, Nybytorp. Vid Sjöstugan finns ett yngre järnåldersgravfält som vittnar om att det i anslutning till gravfältet funnits bebyggelse från samma tid. Naturvärden, vattenkontakten, skönhetsvärdena samt närheten till det levande kulturlandskapet ligger till grund för kommunens principbeslut att skapa ett kommunalt naturreservat i området.

Naturminnen

Ett särpräglat naturföremål kan enligt MB 7 kap 11 § förklaras som naturminne om det behöver skyddas eller vårdas speciellt.

I kommunen finns fyra ekar som är fridlysta som naturminnen.

Nationalstadsparken

Nationalstadsparken som i Edsviken gränsar till Danderyds kommun är riksintresse enligt 4 kap.1, o 7§§ MB. Edsviken kan indirekt vara en möjlig spridningsväg för vissa arter.

Ekologiskt känsliga områden i Danderyd

Enligt MB 3 kap 3 § ska mark- och vattenområden som är särskilt känsliga från ekologisk synpunkt skyddas så långt möjligt mot åtgärder som kan skada naturmiljön. Ekologiskt särskilt känsliga är områden som innehåller hotade arter, områden med speciella och ömtåliga ekosystem och områden som är hårt belastade.

Öarna i Värtan

Området består av sju innerskärgårdsöar med lövskogspartier bestående av bl a. al och ask samt på den största ön blandskog med inslag av grov tall. Öarna har ett rikt fågelliv med bl.a. en hägerkoloni. Återkomsten av strandskata och ejder är ett tecken på att fågellivet kan komma att utvecklas ytterligare.

Ekebysjön

Området omges av våtmarker, hagmarker och blandskog. I sjön har påträffats den rödlistade kransalgen mellansträfsse (*Chara intermedia*).

Bland värdefulla fågelarter som gästar Ekebysjön kan nämnas salskrake. Hoten mot sjön utgörs



av föroreningar från omgivande bebyggelse vilka kan bidra till övergödning. Sjön har instabila produktionsförhållanden med pågående igenväxning. Under 2005/2006 kommer underlag för bildande av kommunalt naturreservat att tas fram.

Ösbysjön

Sjön omges av skog, vägar och en ridanläggning. På grund av instabila produktionsförhållanden hotas sjön av igenväxning. Hotet består i övergödning. En bidragande orsak är näringsläckage från ridskolan i öster. Vintern 2005 kommer den befintliga dammen att byggas om för att förbättra funktionen som näringsfälla.

Edsviken

Edsviken är en näringsrik havsvik som periodvis lider av syrebrist i bottarna och utläckage av näringsämnen från sedimenten. Kommunerna i Edsvikens avrinningsområde (Danderyd, Sollentuna, Järfälla, Stockholm, Sundbyberg och Solna) har tillsammans med Stockholm Vatten AB, i enlighet med intentionerna i EG's Ramdirektiv för vatten, påbörjat ett samarbete för att förbättra miljösituationen i Edsviken.

Nora å och Nora träsk

Våtmarksområdet innehåller stor artrikedom varav

kan nämnas stor dammussla samt den rödlistade arten vinterflickslända. Tillrinningsområdet omfattar ca 25 % av kommunen vilket ger en stor belastning av föroreningar på systemet. Under 2005/2006 kommer området att inventeras och en biotopkarta kommer att tas fram. Med denna kunskap kan beslut om eventuella åtgärder för att säkra arternas existens fastställas.

Naturmiljön i Danderyd

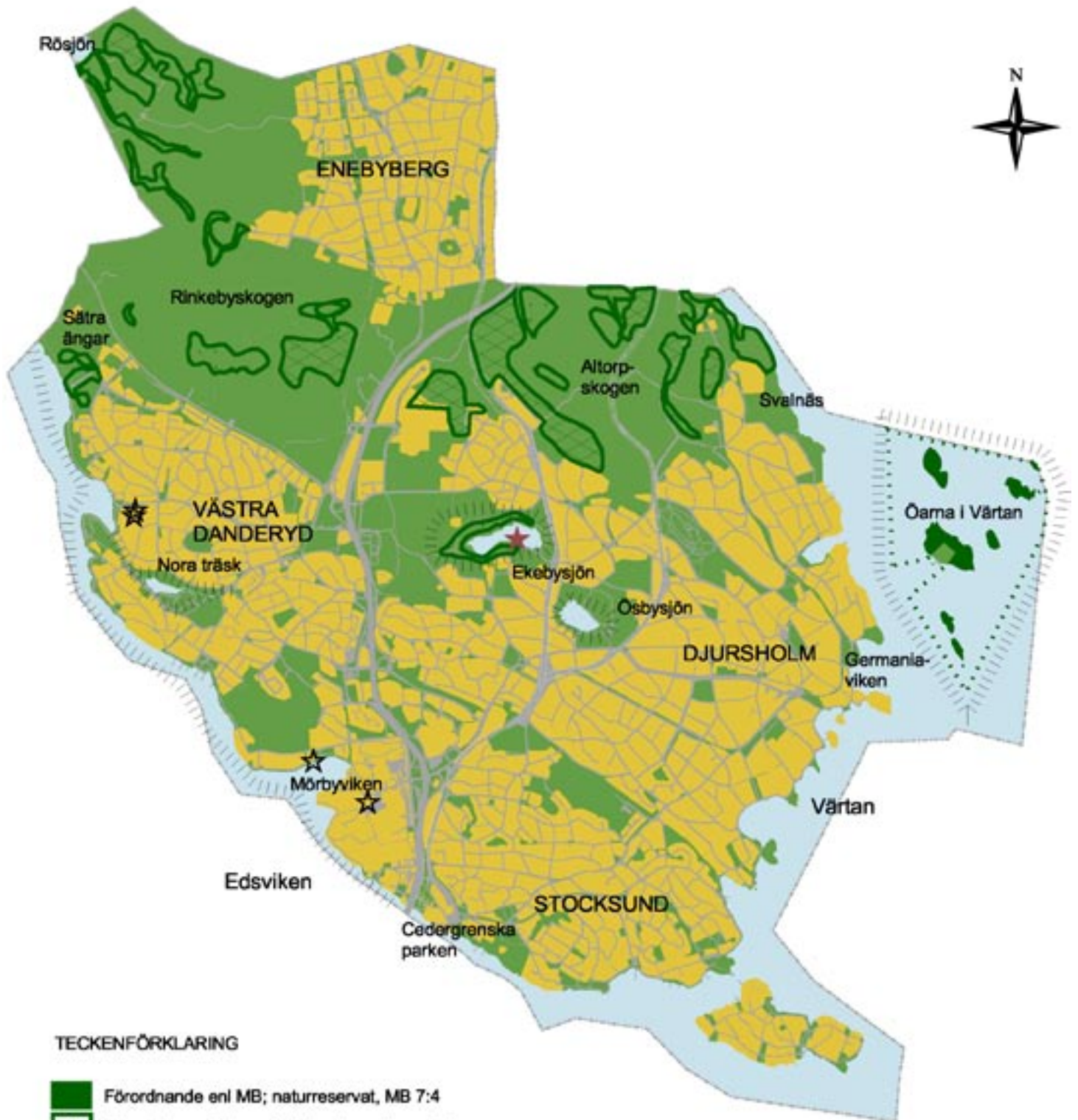
Danderyd präglas av närheten till parker och naturområden med naturvärden ur ett såväl regionalt som lokalt perspektiv. Områdenas naturvärden är beroende av vilka naturmiljöer och biotoper de innehåller. Naturmiljöer av särskild betydelse kan vara solitärer av gamla grova ädellövträd, äldre barrträd, öppet vatten och våtmarker samt naturstränder och parkstränder. De innehåller ofta rödlistade arter som är hotade i något avseende. Områden som innehåller nyckelbiotoper har stor betydelse för övrig flora och fauna och den biologiska mångfalden. Karaktären på en nyckelbiotop kan variera från ett enskilt träd till ett urskogslignande område.

Rinkebyskogen, kommunens största naturområde, ingår i Rösjökilens, en av tio gröna kilar i Stockholmsregionens grönstruktur. Ekebysjön med omgivande naturområden utgör en värdekärna. Kommunens övriga naturområden som Altorpsskogen och Svalnäs är värdefulla delar i kommunens grönområden. I Danderyd är en stor del av kommunens yta upptagen av bebyggelse och anläggningar av olika slag. Bebyggelsen är ofta väl inpassad i terrängen och utgör med de stora inslagen av bostadsnära park- och naturområden en övervägande grön och lummig miljö.

Ekologiska spridningsvägar

För att upprätthålla och förstärka den biologiska mångfalden är länkarna mellan de olika naturområdena av betydelse. E18 med angränsande arbetsområden innebär att de gröna länkarna är svaga i E18 - stråket. Däremot är den övervägande glesa bebyggelsen viktig för naturmiljön i Danderyd som





TECKENFÖRKLARING

- Förordnande enl MB; naturreservat, MB 7:4
- Sumpskogar, Skogsvårdsstyrelsens inventering
- Nyckelbiotoper, Skogsvårdsstyrelsens inventering
- Områden med höga naturvärden, Skogsvårdsstyrelsens inventering
- Ekologiskt känsliga områden
- ★ Föreslaget naturreservat
- ☆ Naturminne

Skala 1:40000



helhet. Villabebyggelsen, med bibehållen naturmark och uppvuxna träd, innehåller ofta värdefulla arter som samspelar med den omgivande naturen och därmed bidrar till den biologiska mångfalden.

E18 utgör inte enbart en barriär för spridnings-sambanden mellan de olika naturområdena utan påverkar den närliggande miljön även visuellt och i form av buller. Det intilliggande lokala vägnätet förstärker barriäreffekten.

Vid planläggning är det viktigt att ta hänsyn till naturvärden, de ekologiskt känsliga områdena och förutsättningarna för den biologiska mångfalden när avvägning görs gentemot exploateringsintressen och andra allmänna intressen. I första hand bör enligt intentionerna i miljöbalken områden som redan är påverkade ianspråkats, områden som ligger i anslutning till befintlig bostadsbebyggelse, nära arbetsområden eller vid trafikleder. Miljökonsekvensbeskrivning och en naturinventering ska finnas som underlag vid planläggningen.

Områden med särskilda naturvärden

Rinkebyskogen och Sätra ängar

Rinkebyskogen har stor betydelse för friluftslivet och som biologisk spridningsväg. Den uppvisar en betydande variation av naturtyper, från hållmarkstallskog till lövskog, kärr och öppen mark. I Rinkebyskogen finns flera nyckelbiotoper och områden med naturvärden framförallt vid partier öster om Rösjön. Kring Enebybergs gård finns omfattande spår av odling, bland annat i form av odlingsrösen och stenmurar. Andra lämningar, som gränsrösen och husgrunder, vittnar om tidigare bosättningar. Här finns också både åker- och ängsmark. På Sätra ängar finns slätterängar och åkerholmar med värdefulla ekar och talrika hasselbestånd.

Altorpsskogen och Svalnäs

Altorpsskogen är ett värdefullt skogsområde med flera nyckelbiotoper och områden med naturvärden. Svalnäs är ett gammalt kulturlandskap med grova ekar och en flora och fauna med örter och fjärilar som skapar en rik biologisk mångfald. Inom området finns flera nyckelbiotoper och häv-

dade ängar, ängspartiet närmast gravområdet slås med lie. Även inom Djursholms golfbana finns flera nyckelbiotoper.

En biotopinventering kommer att genomföras och naturintressena kommer att säkerställas genom upprättande av en skötselplan.

Cedergrenska parken

I parken finns en unik trädsamling. En skötselplan finns framtagen som säkrar trädsamlingen.

Skogsområde öster om Rinkebyvägen

Området innehåller grov gammal barrskog med inslag av döda träd.

Ekeby gård

Ekeby gård är kommunens enda kvarvarande levande jordbruk med hagar som sommartid betas av boskap. Gällande detaljplan möjliggör ett fortsatt brukande av jorden.

Slätterängar

Kommunen bedriver slätter på ett flertal platser i kommunen. På särskilt artrika och kulturhistoriskt värdefulla områden utförs slätter med häst och slättermaskin eller med lie. Dessa områden är Enebybergs gård, Altorpsgärdet, Slottet, Svalnäs och vid Ekebysjön.



Solitärer

Spridda, äldre lövträd har stort värde som lokaler för organismer som behöver gammal, grov lövved. De äldre lövträd som finns i Danderyd är viktiga i detta sammanhang.

Alléer

Kommunens alléer har ett värde som rumskapande element och som biotop för fåglar och insekter.

Våtmarker

Större delen av kommunens våtmarker är sedan lång tid utdikade. I kommunen återstår några mindre våtmarker i Rinkebyskogen, kring Nora träsk och Ekebysjön.

Vattenområden

11

Övergripande mål

Danderyds kustområden ska vara tillgängliga för invånarna och erbjuda utblickar med skönhetsvärden.

Vattenområdena ska skötas så att naturvärdena och friluftsvärdena säkerställs.

Riktlinjer

- Dagvatten som avleds till recipient eller omhändertas lokalt genom infiltration ska vara så rent att det inte påtagligt kan påverka levande organismer.
- Kommunen ska utarbeta förslag till hur föroreningskällor från trafikanläggningar ska omhändertas med fokus på dagvattenbelastningen på Mörbyviken.
- Biotopinventeringar ska genomföras för Edsvikens och Värtans vattenområde. Skötselplaner ska upprättas för att säkerställa naturvärdena och friluftsvärdena.
- Kommunen ska i samverkan med övriga strandkommuner arbeta för att förbättra vattenkvaliteten i Edsviken och Stora Värtan.

Strandskydd

Miljöbalkens bestämmelser om strandskydd syftar till att hålla stränder fria från bebyggelse för att trygga allmänhetens tillgång till platser för bad och friluftsliv och skydda värdefull flora och fauna. De gäller huvudsakligen för områden som saknar detaljplan och framför allt i glesbygd. I speciella fall kan strandskyddet fortsätta att gälla inom detaljplanerat område. Det generella strandskyddet kan upphävas när ett område planläggs och detaljplanen reglerar byggandet vid och i vatten. Generellt är strandskyddet 100 meter på land och 100 meter ut i vattnet. Strandskyddet kan utvidgas till 300 meter för stränder som är särskilt värdefulla.

I Danderyd gäller strandskydd för mindre, oplanerade områden vid Sättra äng, vid Rösjön och för de små öarna i Värtan samt inom detaljplan vid Cedergrenska parken. Vid Sättra ängar och Rösjön är strandskyddet utvidgat till 300 meter. Allmänhetens tillgång till dessa områden påverkas inte av några förslag i översiktsplanen.

Länsstyrelsen har delegerat till kommunen att fatta beslut om dispens i strandskyddsärenden.



Grundvatten

Ingen grundvattentäkt finns inom kommunen.

Avrinningsområden

Ekebysjöns avrinningsområde mot Edsviken omfattar en stor del (ca 25 %) av kommunen, inklusive delar av Norrtäljevägen. Ekebysjön och dess omgivning har en mycket differentierad flora och fauna. Tidigare fungerade sjön som badsjö men genom att en parasit som ger "badklåda" har blivit talrik i sjön har denna verksamhet helt upphört. Från Ekebysjön bräddas överskottsvatten ut i Nora å som, delvis kulverterad, mynnar ut i Nora träsk. Genom omfattande muddringsåtgärder för ca 20 år sedan tillskapades en vattenspegel i Nora träsk. Hela systemet men framförallt sträckan Nora träsk och Borgenviken, där ån mynnar ut i Edsviken, fungerar som en naturlig sedimentationsbassäng och som utjämningsmagasin för dagvatten. Då Nora träsk mottar mycket näringsämnen bidrar detta till igenväxning vilket orsakar översvämningar. Få data finns om sjöns vattenkvalitet.



AVRINNINGSSOMRÅDEN



Skala 1:40000

Edsviken

Edsviken utgör en näringsrik havsvik med periodvis syrebrist på bottenarna och utläckage av näringsämnen från sedimenten. Avrinningsområdet består till stor del av bebyggelse. Belastningen av dagvatten är hög. Livsmiljöerna för olika arter bl a nissöga är känsliga för påverkan.

Ett samarbete mellan berörda kommuner inom Edsvikens avrinningsområde har formaliserats för att komma tillrätta med den svåra miljösituationen. Avsikten är att sammanställa tillgänglig kunskap och ta fram ett gemensamt handlingsprogram med åtgärder. Ett kontrollprogram är utarbetat som omfattar övervakning av vattnets kemiska och biologiska status samt bottenfaunaundersökningar.



Edsvikens avrinningsområden

Mörbyviken

Mörbyviken är det mest belastade vattenområdet i kommunen. Viken är recipient för dagvatten från Mörby centrum, Danderyds sjukhus och delar av Norrtäljevägen. Enstaka provresultat visar på höga halter av kväve och tungmetaller.



Avrinningsområde mot Värtan

Mot Värtan sker ingen avrinning via vattendrag. Dagvattnet från Enebyberg, Djursholm och Stocksund leds genom kulvertar ut i Värtan. Halterna av fosfor



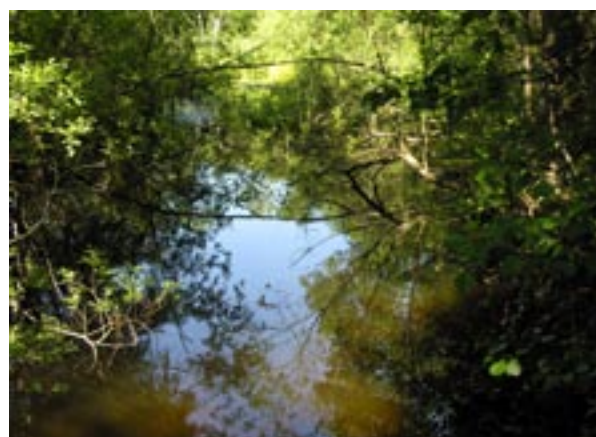
och kväve är generellt höga i Värtan. Ösbyjön har under en följd av år uppvisat förhöjda halter av kväve och fosfor orsakade av bl.a. utsläpp från den intilliggande ridskolan. Avsikten är att den reningsdamm som anläggs vintern 2005 skall minska utsläppen. Ösbysjöns funktion är främst som badsjö.

Rösjöns avrinningsområde

Rösjön är den andra av kommunens två badsjöar. Avrinningen mot Rösjön sker från Rinkebyskogen varför halterna av föroreningar bör vara låga. Det finns inga kända provresultat.

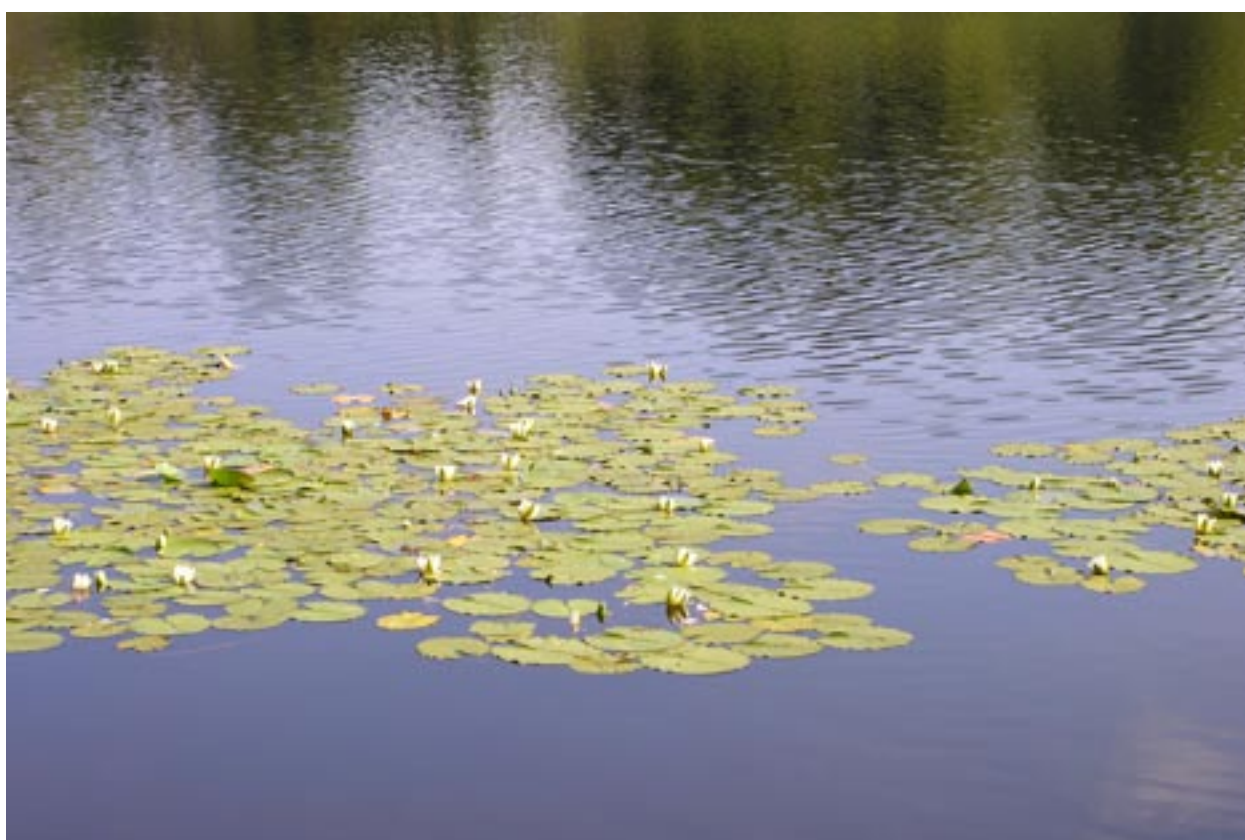
Våtmarker

Förutsättningarna för god biologisk mångfald anses vara mindre gynnsamma i Danderyd. Det sägs i sin tur bero på att så stor del av kommunens markyta är bebyggd och att öppna vattendrag och sankängar i samband med nybebyggelse kulverterats och torrlagts. Ett effektivt sätt att öka den biologiska mångfalden kan vara att restaurera bäckar och sankmarker. Det skulle dessutom ge rekreations- och skönhetsvärden. En utredning som klarlägger ekonomiska och va-tekniska förutsättningar och som beskriver några konkreta objekt bör genomföras.





Ösbysjön



Ekebysjön

Övergripande mål

Danderyds kommuns trafiknät bör utformas så att alla trafikanter (gående, cyklande, fordonsförare och kollektivresenärer) ges möjlighet att med rimlig lätthet få tillgång till Danderyds och regionens utbud och aktiviteter.

Risken att dödas eller skadas i trafiken ska fortlöpande minska.

Danderyd ska verka för att utveckla goda regionala kommunikationer med ny spårbunden trafik och utökat stombussnät.

Kollektivt resande ska utgöra stommen i ett miljöanpassat trafiksystem.

Riktlinjer

- Åtgärder får inte vidtas som förhindrar en framtida utbyggnad av E18 till sex körfält.
- Åtgärder får inte vidtas som förhindrar en överdäckning av E18 vid Danderyds sjukhus och Mörby centrum samt en tunnelförläggning av E18 inom kommunen.
- Ett utvidgat system av kollektiva tvärförbindelser inom kommunen ska eftersträvas.
- Samhällets generella krav på anpassning för funktionshindrade skall löpande beaktas.
- Infartsparkeringar för danderydsborna bör byggas vid fler av Roslagsbanans hållplatser och vid tunnelbanan.
- På det regionala vägnätet och på kommunens huvudleder prioriteras bil- och busstrafikens behov av hög framkomlighet. Utmed detta vägnät skall gång- och cykelbanor separeras så att den oskyddade trafiken på ett säkert sätt kan ta sig fram.
- Inom bostadsområdenas lokalgator, där ofta särskilda gång- och cykelbanor saknas får bilisterna anpassa sin hastighet till de oskyddade trafikanternas säkerhetsbehov. På detta gatunät skall högsta tillåtna hastighet vara 30 km / h
- Vid gång- och cykelbanors korsning med huvudvägnätet skall prövas om hastighetsdämpande eller andra säkerhetshöjande åtgärder behöver vidtas.

- På norra sidan av Edsbergsvägen reserveras mark för ett regionalt gång- och cykelstråk.
- Vid Edsbergsvägens korsning med Enebybergsvägen och anslutningar mot västra Danderyd skall hastighetsdämpande rondeller skapas för säkrare korsningar för oskyddade trafikanter och bättre anslutning för Danderyd till länsvägen.
- Gång- och cykelvägar ska utformas och förläggas så att trygga miljöer tillskapas.
- Kommunen ska fortsätta att föra kontinuerliga diskussioner med Täby för att minska genomfartstrafiken genom Enebyberg.

Kommunikationer i regionen

Idag har kommunerna norr om Danderyd den lägsta kollektivtrafikstandarden i Stockholmsregionen. Avgörande för att kunna fullfölja utbyggnadsplanerna enligt RUFSS är därför att kraftfulla infrastruktursatsningar inom samtliga trafikslag genomförs för att skapa goda förbindelser såväl inom sektorn som till övriga delar av regionen. Avgörande för utvecklingen är också att förbindelserna till Arlanda byggs ut, såväl spårtrafiken som vägförbindelserna. Idag saknas en direktförbindelse till Arlanda.

Vid Danderyds sjukhus finns förutsättningar att på sikt utveckla en trafikknutpunkt av regional betydelse med en gemensam regional station för pendeltåg, Roslagsbana och tunnelbana.





Trafiknätsanalys

Trafiknätsanalyser finns framtagna för kommunens samtliga delar. Utgångspunkten har varit en analysmetod enligt planeringshandboken "Lugna Gatan". Den ger underlag för utformning av tätortstrafik för att uppnå den av riksdagen antagna propositionen "Nollvisionen och det trafiksäkra samhället". Analyserna beaktar trafiksäkerhet och framkomlighet. De har sedan resulterat i rekommendationer till förändringar i nätstruktur och förslag till fysiska åtgärder.

30-zoner har införts i hela kommunen för att skapa säkrare gångvägar och gångpassager.

Vägar och gator

Stora delar av Danderyds kommun utgörs av äldre bostadsområden med bebyggelse som är anpassad efter terrängen. Många av de mindre gatorna är smala och slingriga och hastigheten hålls nere på ett naturligt sätt. Blandat med dessa finns en del större gator som leder trafiken mellan bostadsområdena och olika målpunkter, dessa gator har i de flesta fall en gång- och cykelväg. Området vid Mörby centrum är mer stadsligt uppbyggt och trafikerat även av tung trafik. Danderyds sjukhus är en regional målpunkt med bussterminal för stamnätstrafiken.



Riksintresse

E18 som genomkorsar kommunen är av riksintresse enligt MB 3 kap 8§.

E18

E18 är en viktig trafiklänk internationellt och nationellt med bl a förbindelserna via Kapellskär till Finland. Den utgör nordostsektorns huvudstråk för vägtrafik och har stor betydelse för trafikförsörjningen då större delen av sektorn saknar en kapacitetsstark kollektivtrafik. Den ingår i det regionala transportvägnätet för farligt gods. Vägen trafikeras av ett flertal regionala busslinjer.

Avgörande för nordostsektorn är att övriga delar som har betydelse för nordostsektorns vägsystem som Bergshamraleden får ökad framkomlighet och att Norra länken blir utbyggd.

E18 utgör en kraftig barriär mellan bebyggelse - och grönområden på ömse sidor om vägen. Trafiken medför höga bullervärden för omgivande områden.

Vägutredning Danderyds kyrka -Arninge

Vägverket har utfört en vägutredning med tillhörande miljökonsekvensbeskrivning för delen Danderyds kyrka – Arninge. Avsikten är att studera förutsättningarna för en ökad konkurrenskraft för kollektivtrafiken, ökad säkerhet och framkomlighet samt en bättre miljö för sträckan som är hårt trafikbelastad. Utredningsplanen är andra steget i planeringsprocessen och ska vara underlag för beslut om hur den fortsatta planeringen och projekteringen ska drivas vidare.

Utbyggnaden av E18 kommer enligt vägverkets beräkningar i deras systemstudie att medföra en trafikavlastning på delar av lokalnätet. Avlastningen är till del beroende av att Norra Länken byggs ut. Norrortsledens utbyggnad kommer att medföra en avlastning av såväl E18 som Enebybergsvägen.

De studerade ombyggnadsalternativen visar konsekvenserna av en breddning till sex körfält och ett möjligt separat bussfält samt förslag till bullerdämpande åtgärder.

Samtliga ombyggnadsförslag visar på miljövinster med minskade bullerstörningar samt att dagvattnet omhändertas och renas. Kvävedioxidhalten beräknas inte överskrida miljökvalitetsnormen längs den studerade sträckan i något alternativ.

I översiktsplanen redovisas den sträcka som är aktuell för utbyggnad av E18 till sex körfält.

Tunnelförläggning av E18

Danderyds kommun har i idéskisser utrett förutsättningarna för att delvis sänka E18 samt förlägga sträckan från Mörby centrum till Danderyds kyrka under mark samt kunna bebygga området med bostäder och kommersiella lokaler. De ekonomiska möjligheterna att genomföra förslaget visade sig vara begränsade. Ett förslag som innebär att förlägga E18 i tunnel från sjukhuset fram till Enebybergsvägen har visats för kommunen. En sådan tunnelförläggning skulle minska störningarna



E18, Edsbergsvägen, Gamla Norrtäljevägen, Enebybergsvägen, Danderydsvägen, Edsviksvägen, del av Brådvallavägen, Mörbyleden, Vendevägen, Stockholmsvägen.

Skala 1:40000



och den barriär som E18 utgör. Om en eventuell tunnelförläggning ska finansieras med byggrätter medför den samtidigt en omfattande bebyggelseutveckling i det stråk som frigörs.

Edsbergsvägen

Edsbergsvägen är en viktig förbindelselänk mellan E4 och E18. Den är högt trafikbelastad vilket innebär att det blir långa köbildningar speciellt i rusningstrafik i korsningen med Enebybergsvägen. När Norrortsleden är utbyggd kommer viss avlastning att ske.

Vid Edsviksvägens och Danarövägens anslutning till Edsbergsvägen kommer rondeller att anläggas.

I gällande översiktsplan redovisas ett reservat för åtgärder längs vägen samt för ombyggnad av korsningen vid Enebybergsvägen och E18. Reservatet bibehålls.

Området vid korsningen med Enebybergsvägen och E18 läggs ut som utredningsområde i översiktsplanen.

Kollektiva kommunikationer

Kollektivtrafikens attraktivitet styrs bland annat av trafikens bekvämlighet, färdhastighet samt avstånd mellan hållplats och målpunkt.

Kollektiva transportmedel inom kommunen är tunnelbana, buss och Roslagsbanan som bildar stommen i kollektivtrafiknätet såväl inom kommunen som till de närliggande kommunerna.

Tunnelbanan har sin slutstation vid Mörby centrum. Danderyd har ett utbyggt busstrafiknät. Vid Danderyds sjukhus och Mörby centrum passerar många regionala busslinjer.

Pendeltåg

Regionplane- och trafikkontoret har i samarbete med nordostkommunerna gjort en idéstudie av en ny pendeltågsgren för sträckan Solna station – Danderyd - Arninge. Genom Danderyds kommun föreslås tunnelförläggning samt ett stationsläge vid Danderyds sjukhus med uppgång även till Mörby centrum. I Banverkets järnvägsutredning steg 2 för Citybanan i Stockholm har pendeltågslinjen integrerats i det kommande järnvägsnätet för Stockholm – Mälardalen.

Tidigare utredningar om spårtrafiken för nordostsektorn har visat på att den effektivaste kollektivförsörjningen uppnås med en ny pendeltågslinje kombinerad med en utbyggd Roslagsbana till snabbspårväg. En förstudie som förutsättningslöst belyser olika alternativ ska utgöra underlag för beslut om hur spårtrafiken ska byggas ut.

Alternativa dragningar för en förlängning av tvärbanan från Alvik diskuteras. En dragning av spårvägen från Solna centrum till Bergshamra och Roslagsbanan som därefter kan ansluta till Danderyds sjukhus skulle förstärka Knutpunkt Danderyd ytterligare. Sollentuna studerar i sin översiktsplan en yttre tvärsparlinje mellan Häggvik och Mörby som alternativ till tvärsparlinje mot Roslags Näsby.

Infartsparkering

I Danderyd, med en stor andel kommuninvånare som pendlar, är det viktigt att infartsparkering i goda lägen kan erbjudas invånarna för att minska bilanvändningen. För att underlätta kollektivresande avser kommunen att planera för parkeringsplatser vid flera av Roslagsbanans hållplatser samt vid tunnelbanan. Det bör även innefatta cykelparkeringar.

I ett regionalt perspektiv planeras större infartsparkeringar för resande inom nordostsektorn vid den planerade omstigningspunkten i Arninge.

Infartsparkeringar finns idag vid Danderyds sjukhus och längs Roslagsbanan vid Djursholm Ösbys station, Mörby hållplats och Stocksunds station.

Vid Altorps station och Enebybergs station finns utrymme att tillskapa parkeringsplatser.

Vid Mörby centrum kan tillfällig infartsparkering till tunnelbanan anordnas under kraftledning- en vid Golfbanevägen till dess att kraftledningen tas bort.

Gång- och cykelvägnät

En förutsättning för att öka intresset för cyklande är att kommunen kan erbjuda ett attraktivt och väl utbyggt cykelnät.

GÅNG- OCH CYKELVÄGAR



TECKENFÖRKLARING

- Regionala cykelstråk
- Reservat för regionalt cykelstråk
- Övriga viktiga cykelförbindelser
- - - - - Värdefulla gång- och cykelstråk

Skala 1:40000



Inom kommunen utgörs cykelnätet av ett övergripande nät som i stort följer huvudgatorna samt ett regionalt cykelstråk som löper parallellt med E18. Det lokala cykelnätet utgörs i huvudsak av lokalgatorna.

I trafiknätsanalyserna föreslås åtgärder för att höja säkerheten och öka framkomligheten för de oskyddade trafikanterna.

Det övergripande cykelnätet ska erbjuda en hög komfort och vara trafiksäkert, kontinuerligt, lättorienterat, tydligt och med säkra korsningspunkter med biltrafiken.

För att uppnå en god standard bör separata cykelvägar längs huvudgatorna eftersträvas alternativt kan cykeltrafiken ledas in på lågtrafikerade lokalgator.

Hastigheten på biltrafiken är avgörande för att skapa god trafikmiljö för de oskyddade trafikanterna. Åtgärder vid korsningspunkter med gång- och cykeltrafik samt anpassad hastighet i bostadszonerna innebär att framkomligheten ökar och att säkerheten och tryggheten förbättras. Entréerna till bostadszonerna och gaturummen bör utformas så att varje trafikant förstår vilket beteende som förväntas dem.



Trygga miljöer

Otrygga miljöer för människor är ofta gångvägar i anslutning till större vägområden och naturområden då de kan vara nästan öde vid vissa tider un-

der dygnet. Under vinterhalvåret är det mörkt nära stråken vilket förstärker känslan av utsatthet.

För barn och ungdomar har det stor betydelse hur vardagsmiljön är utformad och organiserad, till exempel för säkerhet och trygghet eller för möjligheten till ett eget socialt liv som inte är beroende av föräldrarna. Gång- och cykelvägar och kollektivtrafikens utformning är avgörande för hur självständigt de kan använda sin miljö.

I Danderyd upplevs gångsystemen i anslutning till Danderyds sjukhus samt gångvägen genom Rinkebyskogen som särskilt otrygga.

Riktvärden för parkering

Varje fastighet och dess verksamhet skall lösa sitt parkeringsbehov på den egna tomten. På kommunen ankommer att förbättra parkeringssituationen vid kommunikationsanknytningar och centrumområden.



I översiktsplanen anges riktvärden för det parkeringskrav som ska ställas på fastigheten. I detaljplanen kan parkeringskraven preciseras ytterligare. Utifrån riktvärdena kan en mer anpassad bedömning göras i det enskilda fallet med hänsyn bl a till tillgänglighet till kollektiva kommunikationer och verksamhetens art. För större villor över 200 m² bör ett högre krav än riktvärdet för småhus ställas.

Riktvärden

Småhus	2.0 platser/fastighet
Flerbostadshus	1.0-1.5 platser/lägenhet
Kontor	35 platser/1000 m ² BTA (bruttoarea)
Handel	50 platser/1000 m ² BTA

Därutöver ska platser för rörelsehindrade reserveras på fastigheten.

Övergripande mål

Danderyds utveckling mot en hållbar samhällsstruktur innebär att energianvändningen ska vara så effektiv som möjligt med hänsyn tagen till alla resurstillgångar.

Riktlinjer

- Kommunen ska för sina egna fastigheter genomföra energieffektiviseringar för att uppnå miljövinster och ekonomiska vinster.
- Kommunen ska genom att ställa mark till förfogande främja utbyggnaden av fjärrvärme.
- Kommunen ska arbeta aktivt med information och rådgivning i energifrågor.
- Kommunen ska underlätta för fastighetsägare att etablera bergvärme.

Allmänt

Miljöbelastningen från energianvändningen i byggnader ska enligt riksdagens miljömålsarbete minska till 2010.

Avsikten är att energianvändningen ska minska både i nya och befintliga byggnader.

Användningen av energi ska ske på ett effektivt, resursbesparande och miljöanpassat sätt och utformas utifrån en helhetssyn med hänsyn till bl a luftkvalitén och så att en god inomhusmiljö skapas.

Energianvändningen i byggnader utgörs av uppvärmning, till tappvarmvatten samt drifts- och hushållsel. Uppvärmning och installationer kan påverkas med tekniska åtgärder medan förbrukningen av varmvatten och el påverkas av enskilda brukares vanor.



Energirådgivning

Energirådgivningen, som bedrivs i samarbete med andra kommuner i regionen, vänder sig till privatpersoner, företag och organisationer. Genom energirådgivningen vill kommunen kunna påverka större grupper att genomföra åtgärder som leder till en hållbar energianvändning.

Elförsörjning

Eon - nät ansvarar för distributionsnätet inom kommunen. Produktion av el till konsument sker i konkurrens.

Värmeförsörjning

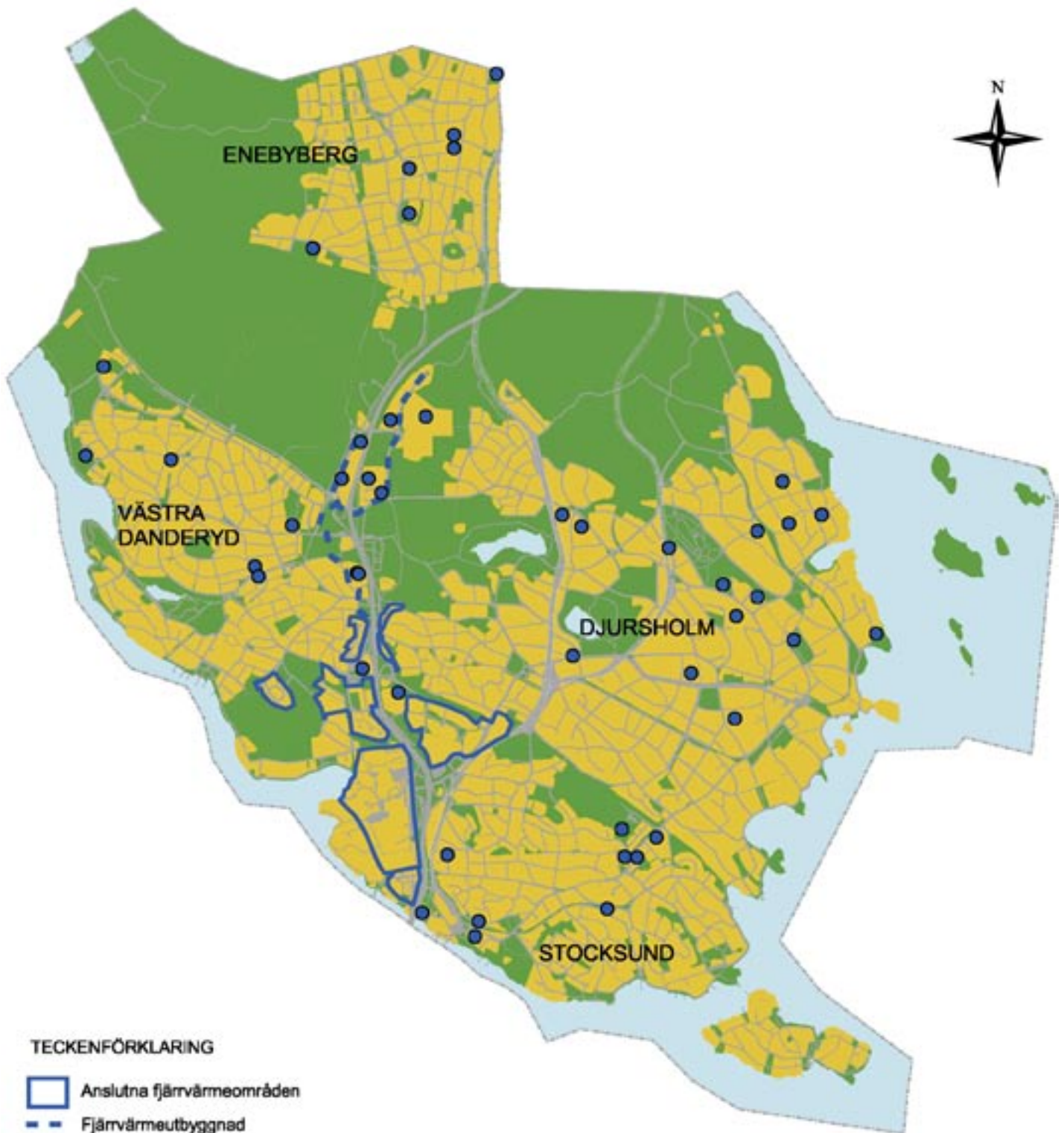
Fjärrvärme

Fjärrvärmens till Danderyd produceras av Norrenergi i Solnaverken. Fjärrvärmens baserar sig till största delen på ickefossila bränslen. Basproduktionen av fjärrvärmens består av värmepumpar som tar tillvara spillvärme ur avloppsvattnet från Bromma reningsverk. Som bränsle i övrigt används tallbecksolja och lågsvavlig eldningsolja. Det senaste året har en pelletsanläggning tagits i bruk vilket innebär att andelen biobränsle har ökat och andelen olja minskat till ca 5 -7 % av produktionen. Andelen el ligger på ca 30 % av produktionen. Under 2004 distribuerade Norrenergi 9 % av produktionen till Danderyd vilket motsvarade ca 90.000 MWh.

Vid utgången av 2004 var 70 abonnentcentraler anslutna inom Danderyds kommun med en total yta på ca 800.000-900.000 m².

Utbyggnaden av fjärrvärmens i Danderyd påbörjades 1998 då Danderyds sjukhus kopplades in och senare Mörby centrum. Senast anslutna är bostäderna i Mörbyskogen. De anslutna fastigheterna ligger företrädesvis längs E18.

FJÄRRVÄRME



Skala 1:40000

Rinkeby panncentral ägs av Fortum Värme AB. Anslutning till fjärrvärmenätet i Danderyd sker på kommersiella villkor längs utbyggnadsstråken. Utbyggnad av fjärrvärmenätet norrut pågår. Avsikten är att bygga ut nätet förbi Kyrkskolan och vidare längs Rinkebyvägen mot Enmans väg och vidare till Täby.

Fjärrkyla

Fortum levererar kyla till Mörby centrum och kontorsfastigheterna vid Vendevägen via ett mindre nät för fjärrkyla. Produktionsanläggningen ligger vid Danderyds sjukhus och består av kylmaskiner och värmepump för produktion av kyla och värme. Vatten från Mörbyviken används för produktionen. Danderyds sjukhus har en egen luftkyld anläggning för produktion av kyla. Fortums leverans av fjärrkyla uppgick 2004 till drygt 3000 MWh.

Uppvärmning med olja

Lokala panncentraler

En avveckling av de större lokala panncentralerna har skett efterhand som fjärrvärmen har byggts ut. I samband med den fortsatta utbyggnaden av fjärrvärmen kommer ytterligare avvecklingar av lokala anläggningar att ske. De anläggningar som inte nås av fjärrvärmeutbyggnaden är förhållandevis små.

Elvärme

Många småhus värms med direktverkande el. I t ex grupphusområdena i västra Enebyberg har flera hundra fastigheter detta uppvärmningssätt.

Förnybara energislag

Bergvärmepumpar

I Danderyd finns ca 2200 bergvärmepumpar i privata fastigheter. Ca 800 installerades före 1995. Intresset har ökat markant de senaste åren och ökat från 16 anläggningar under 1999 till 360 under 2004.



Luftvärmepumpar

I områden med direktverkande el har intresset för små luftluftvärmepumpar ökat. En sådan anläggning kan på ett vanligt småhus ge en påtaglig energibesparing.

Solenergi

Kommunens utgångspunkt vid planeringen av bostadsområdet Anneberg var att bebyggelsen skulle grunda sig på ett ekologiskt synsätt vilket bl a har lett till ett solvärmeprojekt med berglagring av överskottsvärme.

Övrigt

Enstaka enskilda sjöförlagda anläggningar finns inom kommunen.

Kommunens fastigheter

Kommunens mål i Agenda 21 var att minska energianvändningen med 10 % i förhållande till 1996 års nivå. Detta skall ske genom att upprätta energimål för respektive fastighet samt införa modern styr- och regler teknik.

Kommunen satsar medvetet på att minska användningen av olja samt minska energiuttaget totalt. I 16 av kommunens fastigheter har bergvärmepumpar installerats. Även luftvärmepumpar och rökgaskylning med värmeåtervinning används. En värmepump utnyttjar solvärmesystemet i Anneberg som köldbärare. Överskottsvärme från Vattenfalls ställverk används för att bidra till uppvärmningen av Danderyds gymnasium.

Totalt har oljeförbrukningen redan halverats mellan 1996 och 2004.

Användning av förnyelsebara energikällor vid uppvärmning av kommunens fastigheter ska öka. Det ska ske genom att befintliga oljepannor successivt ersätts med effektivare pannor, bergvärmepumpar, fjärrvärme och annan värmepumpsteknik. I samband med Norrenergis framdragning av huvudnätet för fjärrvärme genom Danderyd kommer ett antal av kommunens oljepannor att ersättas.

Övergripande mål

Danderyds utveckling mot ett hållbart samhälle innebär att den tekniska infrastrukturen ska utvecklas mot miljömässigt och ekonomiskt hållbara system.

Riktlinjer

- Vid planering av ny bebyggelse bör befintliga ledningssystem och annan infrastruktur utnyttjas där så är möjligt.
- Kommunen ska genom fortsatt underhåll av ledningsnätet garantera god kvalitet på dricksvatten.
- Där kommunen byggt ut duplikatsystem (särskilda spillvatten – resp. dagvattenledningar) ska fastigheten separera sina anslutningar.
- Kommunen ska utarbeta en dagvattenpolicy.
- Volymen dagvatten, dvs regn- och dräneringsvatten, till Käppalaverket ska minskas.
- Förorenat dagvatten ska tas omhand så nära källan som möjligt. Genom infiltrationsanläggningar på tomtmark kan grundvattennivån tryggas samtidigt som fördröjningseffekter uppnås vid stora regn.
- Kommunen ska verka enligt de lokala målen för avfallshanteringen.
- Kommunen avser att främja tillkomsten av en öppen och kostnadsneutral IT- infrastruktur, stötta konkurrensfrämjande initiativ samt arbeta för att Danderyd ska vara attraktivt för etablering.
- Vid planering av nya lägen för master och antenner för telekommunikation ska byggnadsnämndens riktlinjer tillämpas.

Allmänt

Danderyd som kommun löser sin renvattenförsörjning, sin spillvattenrening och sitt omhändertagande av hushållssopor genom samverkan med grannkommunerna. Denna samverkan garanterar hög miljömässig kvalitet i hanteringen till ekonomiskt förmånliga villkor.



Vatten och spillvatten

Kommunalförbundet Norrvatten svarar för vattenförsörjningen till kommunen. Vattnet kommer från Mälaren. Inom kommunen finns ingen vattentäkt. Samtliga hushåll med några få undantag och samtliga verksamheter är anslutna till kommunens vattenledningsnät.

Kommunens avloppsledningar är anslutna till Käppalaverkets tunnelsystem som leder till reningsverk på Lidingö. Det är ett välfungerande, storskaligt system.

I Danderyds kommun är de allmänna vattenledningarna till största delen utbyggda med duplikatsystem. En stor andel av fastighetsägarna blandar spill- och dagvatten och ansluter det till kommunens spillvattennät, vilket innebär att rent vatten i onödan förs till Käppalaverket och belastar dess reningsanläggning.

Dagvatten

Dagvattnets påverkan på människan och miljön är beroende av dess innehåll. Den största mängden utgörs av grundvatten, regnvatten och smältvatten som ofta är så rent att påverkan är så gott som obefintlig och därför inte behöver åtgärdas. Dagvattnet kan också komma från trafikytor och andra föroreningskällor som kopparkärl och ridanläggningar och behöver då renas lokalt innan det släpps ut i dagvattensystemen eller recipienter. Alla gatubrunnar har sandfång men vid hårt trafikerade leder bör dagvattnet först renas lokalt genom t ex slamfickor och oljeavskiljare.

Då den biologiska reningseffekten i ledningssystemen är låg blir dagvattenbelastningen en betydande del av totalbelastningen på våra vattendrag. En stor del av kommunens dagvatten går

ut i Edsviken som är hårt miljöbelastad. Noraträsk fungerar som en naturlig sedimentationsbassäng för dagvattnet.

Lokalt omhändertagande av vatten - LOD

Lokalt omhändertagande av dagvatten kan ge flera positiva miljöeffekter genom fördröjningsmagasin som utjämnar och minskar belastningen på dagvattensystemet och gynnar växtligheten samt genom lokal rening som tar hand om förorenat dagvatten.

Dagvattenpolicy

Omhändertagandet av dagvattnet bör analyseras vidare med avseende på belastningen av vattendragen samt för att minska belastningen på Käppalaverket.

Avfall

Alla hushåll, företag m fl har ansvar för att hantera sitt avfall så att risk för skada eller olägenhet för människors hälsa och miljö inte uppkommer och så att återvinning och miljösäker behandling underlättas.

Kommunen ansvarar för insamling, transport, återvinning och bortskaffande av hushållens avfall. Kommunen ansvarar också för insamling och transport av kasserade kylskåp, frysar och batterier. I Danderyd tillämpas en avfallstaxa som är baserad på mängden avfall hushållen lämnar för att stimulera till sopsortering, kompostering och kretsloppstänkande och på så sätt minska avfallsmängderna. Danderyd är delägare i SÖRAB, ett regionalt avfallsbolag, som ansvarar för kommunens avfallshantering. I den kommunala renhållningsordningen regleras kommunens ansvar och rättigheter.

Avfall som omfattas av producentansvar, såsom returpapper och olika förpackningar som sorteras ut av hushållen och andra förbrukare, ingår inte i kommunens renhållningsansvar. För insamling och återvinning av dessa varor svarar materialbolag som bildats av dem som producerat varorna. Materialbolagen anger förutsättningarna dvs servicegrad, metod, vad insamlingen får kosta samt hur den skall samordnas. Kostnaden för insamlingen



tar producenterna ut som förpackningsavgifter, vilka ingår i de varupriser som hushållen betalar via sina inköp.

Hushåll och andra förbrukare ska sortera ut förpackningar och returpapper från hushållsavfallet och lämna dem för borttransport i insamlingssystemet som producenterna tillhandahåller.

Lokala mål för avfallshanteringen är:

- Miljöfarliga ämnen ska sorteras ut från avfallet och behandlas på ett miljömässigt godtagbart sätt.
- Avfallsmängderna till deponi ska minskas genom i nämnd ordning, hushållning, återanvändning, materialåtervinning, energiutvinning och kompostering.
- Materialproducenterna ska bygga upp insamlingssystem inom kommunen, främst fastighetsnära, för materialåtervinning.
- Kommunen ska medverka för att öka kommuninvånarnas medvetenhet om modern avfallshantering.



Kraftledningarna

Inom Danderyds kommun finns en luftburen stamnätsledning om 220 kV som sträcker sig genom hela kommunen i nord-sydlig riktning och regionledningar om 70 kV som korsar kommunen i öst-västlig riktning. Stamnätsledningen har sträckningen Untra vid Dalälven-Danderyd-Värtan. 70 kV-ledningen går via sjökabel vidare till Lidingö och Värmdölandet. Dessa anläggningar ingår som delar i Storstockholms försörjning av elkraft.

220 kV ledningen från Untra till ställverket i Danderyd ägs av Svenska Kraftnät. Ledningen som fortsätter från ställverket till Värtan ägs av Fortum AB. 70 kV- ledningen ägs av Vattenfall AB.

Kraftledningarnas dragningar genom det tätbyggda Danderyd innebär intrång i flera bostadsområden med långa ledningsdragningar nära bebyggelsen och även över tomtmark.

Pågående planering

En statlig utredning, Stockholms ström, har lagt fram ett strukturförslag till Stor-Stockholms framtida stam- och regionnät. Det ökande behovet av kraftförsörjning till regionen samt kraven på större säkerhet i näten ger nya förutsättningar för ledningsdragningarna genom kommunen. Huvudprojektet är en ny nord-sydlig 400 kV förbindelse som passerar Danderyd förlagd i tunnel eller under mark. En ny inbyggd transformatorstation planeras i Danderyd vid kommunens upplagsområde för att transformera 400 kV till 220 kV.

Det innebär att befintliga nord-sydliga högspänningsledningarna genom kommunen kan avvecklas. Ny 220 kV ledning planeras under mark från befintlig transformatorstation vid Rinkebyvägen, söderut genom kommunen. Vattenfall kommer att ta bort 70 kV ledningen genom Berga till Värtan senast vid utgången av 2009.

Tele- och datakommunikation

Flera nätoperatörer är representerade inom kommunen. Utbyggnaden på marknadsmässiga grunder sker främst i de tätbebyggda och arbetsintensiva delarna av kommunen som vid Danderyds sjukhus, Mörby centrum och längs E18.

Kommunens behov av kraftfulla förbindelser för den egna verksamheten innebär på sikt att IT-infrastrukturen kommer att täcka stora delar av kommunens yta. Det bör innebära att marknaden har möjlighet att erbjuda näringsliv och invånarna säkra och bra bredbandstjänster.

Nya master

Vid utbyggnad av nät för telekommunikation är det av stor betydelse att en omsorgsfull bedömning görs hur och var nya master kan placeras samt att



höjden på masterna begränsas. Masterna får inte vara störande för stads- och landskapsbilden. En samordning mellan olika nätoperatörer är också nödvändig för att minska antalet master och att även utnyttja andra anläggningar som skorstenar och byggnader. Kommunen ska vid prövning se utbyggnaden i ett helhetsperspektiv för att kunna bedöma påverkan på landskapsbilden och bebyggelseområden.

Byggnadsnämnden har tagit fram riktlinjer som tillämpas vid bygglovprövning av antenner och master.

Innan anläggningen tas i bruk bör en mätning av det magnetiska fältet ske för att säkerställa att givna normer inte överskrids.

Kommunens upplagsområde

Vid kommunens upplagsområde reserveras mark för en ny 400 kV/220kV transformatorstation. Avsikten är att den ska byggas som en inomhusanläggning. Den södra delen av området är reserverad för kommunens upplag där också utrymme för tillfälligt upplag av massor finns.

Övergripande mål

Kommunen ska vara en förebild och genom planering och beslut verka för en fortsatt god livsmiljö och en god hälsa för invånarna i Danderyd.

Riktlinjer

- Kommunen ska i sin egen och i gemensamma verksamheter verka för att utsläpp av skadliga ämnen minimeras.
- Kommunen ska ta fram miljökonsekvensbeskrivningar vid planering av alla större projekt.
- Vid nyplanering av bebyggelse intill lederna för transport av farligt gods samt där farligt gods hanteras ska en riskanalys genomföras.
- Kommunen ska informera invånarna om riskerna med för hög radonhalt.
- Kommunen ska sträva efter att lägsta möjliga ljudnivå uppnås i bebyggelse- och rekreationsområdena utmed vägarna. Nya bostadsområden ska planeras så att riktvärdena för trafikbuller inte överskrids.
- Ny bullerprioriteringsplan för kommunen ska utarbetas.
- Kraftledningarna ska markförläggas inom kommunen.
- En riskanalys ska göras för hur översvämning i de låga kustområdena kan påverka ledningssystemen.

Miljö kvalitetsmål med delmål

Riksdagen har sedan november 2005 fastställt 16 miljö kvalitetsmål som anger vilket miljö tillstånd som ska uppnås i ett generationsperspektiv. Delmålen och åtgärder som också ska fastställas av riksdagen anger inriktning och tidsperspektiv i det konkreta miljö arbetet. Ansvaret att ta fram regionala mål och handlingsprogram utifrån miljö kvalitetsmålen vilar på länsstyrelsen. Det är sedan kommunens ansvar att precisera de lokala målen. De flesta miljö kvalitetsmålen påverkar planeringen i Danderyd.



Miljö kvalitetsnormer

Miljö kvalitetsnormerna anger de kvalitetsnivåer på mark, vatten, luft och på miljön i övrigt som behövs för att varaktigt skydda människors hälsa eller miljön eller för att avhjälpa skador på eller olägenheter för människors hälsa eller miljön. Normerna är kopplade till miljö balken och anger lägsta normvärde för godtagbar miljö kvalitet samt när de ska vara uppfyllda.

Åtgärdsprogram

Om en miljö kvalitetsnorm inte bedöms kunna bli uppfylld inom fastställd tidpunkt ska länsstyrelsen ta fram ett åtgärdsprogram.

Luftvård

Miljö kvalitetsnormer för luftkvalitet i utomhusluft finns idag för kvävedioxid, kväveoxid, svaveldioxid, bly, partiklar (PM10), bensen samt kolmonoxid. De miljö kvalitetsnormer som är svårast att klara är partiklar (PM10) och kvävedioxid i hårt belastad trafikmiljö. Regeringen har i december 2004 fastställt ett av länsstyrelsen framtaget åtgärdsprogram avseende miljö kvalitetsnormerna för kvävedioxid och partiklar i Stockholms län. I programmet listas åtgärder som ska beaktas i kommunens planering.

Danderyd är med i Stockholms och Uppsala läns luftvårdsförbund (LVF). Målet med förbundet är att samordna miljö övervakningen inom de två länen och med hjälp av ett välutvecklat datasystem beräkna emissioner och emissionernas spridning och därigenom kunna ge underlag till miljö konsekvensbeskrivningar, utredningar och analyser inom luftområdet.

Det största miljö problemet i Danderyd utgörs av biltrafiken. Största belastningen orsakas av genom-

fartstrafiken på E18 med stora luftföroreningar som följd. Miljökvalitetsnormen för partiklar (PM10) är den svåraste att uppnå. Kvävedioxidvärdet ligger idag på gränsen men enligt beräkningar för 2006 så ser de ut att komma en bit under gränsvärdet. Övriga miljökvalitetsnormer för luftkvaliteten är inga problem att klara för Danderyds kommun i dagsläget.

Medelvärdestid	Gränsvärde	Anmärkning
1 dygn	50 µg/m ³	Värdet får överskridas 35 gånger per år

1 år 40 µg/m³
Miljökvalitetsnormer för Partiklar (PM10)

För PM10 blir dygnsvärdet svårast att klara. Medelvärde under det 36:e värsta dygnet får ej vara högre än 50 µg/m³. 2002 gjordes beräkningar för PM10-halten som visade att värden överskreds längs med hela E18. PM10-halterna visar ingen minskad trend, vilket innebär att miljökvalitetsnormen inte kommer att vara uppfyllt vid utgången av 2004.

Farligt gods

E18 är primär transportled för farligt gods. Väg 262, Vendevägen, delen Danderyds sjukhus trafikplats (E18) - Auravägen/Danderydsvägen är sekundär transportled.

Vid nyplanering av bebyggelse intill lederna ska en riskanalys genomföras.

Skyddsavstånd till verksamheter

Vid planläggning av arbetsområden och vid etablering av olika typer av verksamheter bör behov av eventuella skyddsavstånd beaktas. Detta är viktigt för att undvika störningar i form av framför allt buller och luftföroreningar för de boende. Vid etablering av verksamheter som ger upphov till bullerstörningar gäller riktvärden enligt ”Externt industribuller- allmänna råd”.

I Danderyd planeras inga arbetsområden för störande verksamheter.



Djurhållning

Det finns ett stort djurintresse i kommunen. För att minska risken för allergi och olägenheter från djurhållning gäller tillståndsplikt enligt de lokala föreskrifterna för människors hälsa och miljön inom planlagt område.

Radon

I berggrund som innehåller uran kan den radioaktiva ädelgasen radon frigöras. Två marktyper innehåller särskilt höga risker; dels mark som innehåller relativt höga halter av radium t ex alunskiffer och uranrika graniter och pegmatiter, dels mark som har stor luftgenomsläpplighet t ex grusåsar och sandiga, grusiga moräner. Radon kan tränga in i byggnader och vid långvarig exponering orsaka lungcancer hos människor. Radon luktar inte, syns inte och smakar ingenting. Det enda sättet att upptäcka radon är att göra en mätning. Radon mäts i Bq/m³ (Bequerel/kubikmeter).

Några områden finns i kommunen med hög risk för markradon främst i de östra delarna av Enebyberg och i några få områden i Svalnäs. Det finns också några områden med lokala förekomster av hög markradon.

Socialstyrelsen har i sina allmänna råd om radon i inomhusluften (SOSFS 1999:22) beslutat om ett riktvärde på 200 Bq/m³. Värden högre än 200 Bq/m³ anses medföra olägenhet för människors hälsa.

Cirka 500 hus i kommunen har i byggnadsmaterialet, företrädesvis blåbetong, och har i och med det förhöjd gammastrålning. Uppgifterna härrör från bilmätningar gjorda 1980 av SGU.

Eventuell förekomst av radon och därmed val av byggmetod tas upp vid byggsamråd då man söker bygglov.

Deponier och förorenade områden

En kartläggning av verksamheter i olika branscher har gjorts inom kommunen för att översiktligt identifiera eventuellt förorenad mark. I kommunen finns exempelvis en nedlagd skjutbana, områden längs Roslagsbanan som verkstäder, vagnhallar och banvallar samt äldre deponiområden som kan



RESTRIKTIONER



TECKENFÖRKLARING

- • Tunnelbana
- Kraftledning
- Avloppstunnel

Nya byggnader bör inte uppföras närmare en 220kV kraftledning än 70 meter. Vid kraftledning med lägre spänning kan kortare avstånd godtas. När det gäller avloppstunneln är sprängning, pålning och bormning förbjuden inom ett avstånd av 12,5 meter från tunnelns mittlinje och närmare tunnelns tak än 7 meter.

Skala 1:40000

vara förorenade. Det finns också verksamheter i kommunen som hanterar ämnen som kan ge upphov till miljöföroreningar.

Förorenade områden kan omfatta både pågående och nedlagda verksamheter samt områden med utfyllnadsmassor. Vid avfallsdeponier, bensinstationer och verkstäder kan mark eller byggnader innehålla föroreningar som förorenade schaktmassor, oljor, avfall, aska och slagg. Vid ändrad markanvändning, exploatering, avslutad verksamhet och plan- eller bygglovhantering där det finns risk för förorening ska behovet av sanering utredas.

Trafikbuller och vibrationer

Buller

Buller har blivit ett allt större folkhälsoproblem i vårt samhälle. Buller påverkar människors hälsa och yttrar sig i form av sömnproblem, irritation och stress. Även lågfrekvent ljud, som knappt kan uppfattas, påverkar människors hälsa.

Riktvärden

I regeringens proposition 1996/97:53 ”Infrastrukturinriktning för framtida transporter” anges riktvärden för trafikbuller som normalt inte bör överskridas vid nybyggnation av bostadsbebyggelse eller vid nybyggnation eller väsentlig ombyggnad av trafikinfrastruktur:

- 30 dB(A) ekvivalentnivå inomhus,
- 45 dB(A) maximalnivå inomhus nattetid,
- 55 dB(A) ekvivalentnivå utomhus (vid fasad),
- 70 dB(A) maximalnivå vid uteplats i anslutning till bostad

Kommunens mål

Kommunens mål för trafikbuller enligt miljövårdsplanen antagen 1991 är följande:

Vägtrafik

- Ekvivalentnivån ska inte överstiga 55 dB(A) utomhus eller 30 dB(A) inomhus i bostadsområden.
- Varje bostad ska ha tillgång till någon utomhusyta i bostadens närhet där ekvivalentnivån 55 dB(A) inte överskrids.
- Högsta godtagbara momentana bullernivå inomhus ska vara 45 dB(A).
- Spårtrafik
- Maximal ljudnivå på balkonger, uteplatser, lekplatser och andra rekreationsytor ska inte överstiga 70 dB(A).
- Högsta godtagbara momentana bullernivå inomhus (i hus med normal fasadisolering) ska vara 45 dB(A).
- Maximal ljudnivå i större friluftsområden ska inte överstiga 65 dB(A).



Spårtrafik vid nyplanering av bostadsområden:

Vid nyproduktion ska den maximala bullernivån inte överstiga 65 dB(A) utomhus eller 40 dB(A) inomhus.

Avsteg från riktvärdena för god miljö kvalitet

Stockholms stad och länsstyrelsen har utarbetat riktlinjer för avsteg från de riktvärden som gäller vid nybyggnation av bostäder. Avstegen innebär att maximal ljudnivå utomhus kan överskridas om tillgång till tyst sida kan ordnas.

Policyn i Danderyds kommun är att nya bostadsområden planeras så att riktvärdena i infrastrukturpropositionen inte överskrids. Avstegsfallen godtas bara i undantagsfall.

Bullerprioriteringsplan för Danderyd

En prioriteringsplan för åtgärder mot trafikbuller i Danderyd antogs av kommunfullmäktige 1995. Prioriteringsplanen är baserad på en utredning om den aktuella trafikbullersituationen i Danderyds kommun där fastigheter med en ekvivalent ljudnivå utomhus på minst 60 dBA ingår i utredningen. I planen finns de mest störande trafikbullerkällorna ordnade i prioritet 1 till 4 utifrån ekvivalentnivåer, maxnivåer och sömnkvalitet. Kommunen har sedan bullerprioriteringsplanen antogs arbetat med åtgärder enligt prioritetsordningen och är 2004 i princip klara med åtgärderna.

En ny åtgärdsplan skall utarbetas som klargör kommunens skyldighet för det egna gatunätet samt kommunens krav på vägverkets vägar samt på SL angående Roslagsbanan.

Utbyggnaden inom nordostsektorn kommer att innebära en ökad belastning på samtliga kommunikationslag med ytterligare störningar som följd. Åtgärdsplanen ska ta hänsyn även till dessa planer.

Roslagsbanan

SL har förelagts av miljö- och hälsoskyddsmyndigheten att vidta bullerskyddsåtgärder på två sträckor utefter Roslagsbanan där utomhusnivåerna överskrider en maximalnivå på 70 dBA. Föreläggandet överklagades av SL till högsta instans som avslög

ÖVERSVÄMNINGSSOMRÅDEN



Skala 1:40000



överklagandet. Miljö- och hälsoskyddsnamnden har för avsikt att fortsätta ställa krav på åtgärder på andra sträckor med liknande utomhusnivåer.

E18-Norrtäljevägen

Vägverket Region Stockholm har en handlingsplan för åtgärder mot trafikbuller i befintlig miljö. Enligt handlingsplanen åtgärdar vägverket, i samverkan med kommuner och fastighetsägare, bullernivåerna för de bostadshus som ligger längs statliga vägar med en ekvivalent ljudnivå på 65 dBA och däröver utomhus eller en maximal ljudnivå över 55 dBA inomhus nattetid. Några områden i Danderyd är aktuella för åtgärder.

Lagen om skydd mot olyckor

Lagen, ”skydd mot olyckor,” trädde i kraft den 1 januari 2004. Den ersätter Räddningstjänstlagen.

Av lagstiftningen framgår att en kommun ska ha ett handlingsprogram för förebyggande verksamhet och ett för räddningstjänst. Ett program finns antaget för Danderyd som anger målet för kommunens verksamhet samt de risker för olyckor som finns i kommunen och som kan leda till räddningstjänstinsatser. Programmet anger också hur kommunens förebyggande verksamhet är ordnad och hur den planeras.

Översvämningsområden

Danderyd har en lång kuststräcka. Flera områden speciellt inom Djursholm är låglänta och är delvis översvämmade vid högvatten. Genom dagvattenledningarna och ledningsgravarna tränger högvatten



långt in i kommunens låglänta delar. En riskanalys kommer att göras för de låga kustområdena.

Plan- och bygglagen

Enligt 4 kap 1 § PBL ska översiktsplanens innebörd och konsekvenser kunna utläsas utan svårigheter. Översiktsplanen anger kommunens inriktning för strategiskt viktiga utvecklingsfrågor. Den spänner över en lång tidsperiod vilket innebär att vissa faktorer kan vara osäkra och nya aspekter kan tillkomma.

Konsekvenser på regional nivå

Kommunens utveckling påverkas av läget i den inre delen av Stockholmregionen samt som en del av utvecklingen inom nordostsektorn. Den avsiktsförklaring som Danderyd tillsammans med övriga nordostkommuner ställt sig bakom om 100 000 nya invånare och 50 000 nya arbetsplatser i nordostsektorn får betydande konsekvenser för Danderyd även om den större delen av utbyggnaden sker utanför kommunen.

Särskild betydelse får konsekvenserna av en ökad trafik. Redan idag är stor del av bebyggelsen påverkad av vägtrafiken speciellt genomfartstrafiken på E18 och Roslagsbanan.

Biltrafiken medför både bullerstörningar och luftföroreningar. Miljökvalitetsnormen för partiklar (PM10) är det största luftvårdsproblemet. Mätningar visar att dygnsmedelvärdet överskrids längs med hela E18.

Det är därför av största betydelse att satsningar sker på de kollektiva kommunikationerna samt att de planerade vägutbyggnaderna i norra Stockholm genomförs. Det är avgörande att en regional pendeltågsförbindelse till nordostsektorn byggs för att skapa förbindelse med det regionala spårnätet i Stockholmregionen. Den minskar också restiderna från de längre bort belägna kommunerna och gör därigenom det kollektiva resandet attraktivare.

Med hänsyn till den ökande genomfartstrafiken på E18 är det nödvändigt att väghållaren åtgärdar bullerproblemen och bygger bättre bullerskydd genom Danderyd. Kommunens avsikt är också att vid planering av nya arbetsplatser längs E18 minska störningarna genom att bebyggelsen placeras så att den samtidigt utgör bullerskärm för närliggande områden.

Konsekvenser på kommunal nivå

Bebyggelseutveckling

Viktiga aspekter vid utvecklingen av kommunen är att förbättra kommunikationerna, minska mil-



jöbelastningarna och sammanbinda de olika kommundelarna genom att minska barriäreffekterna av speciellt E18.

Översiktsplanen föreslår flera utvecklingsområden längs med E18. De kommer att studeras vidare i fördjupade översiktsplaner eller i planprogram. Den nya bebyggelsen vid Knutpunkt Danderyd kan utvecklas till en viktig kommunikationspunkt i regionen och ett bebyggelseområde som kan inrymma arbetsplatser, bostäder, service och kultur.

Nya bebyggelseområden ska i första hand planeras i lägen med goda kollektiva kommunikationer.

Kultur- och naturmiljö

Den byggda miljön i sin helhet i Danderyd ska utvecklas utifrån de befintliga kulturhistoriska värdena. Det innebär att det kulturarv som utbyggnaden av trädgårdsstaden utgör ska bevaras. Djursholms och Stocksunds utbyggnad som villastäder längs Roslagsbanan har ett kulturhistoriskt värde av riksintresse. Kommunens valda avgränsningar av riksintresseområdena utgörs av bebyggelseområden som är av stor betydelse för bevarandet av karaktären. Tomternas storlek som regleras i detaljplaner har stor betydelse för bevarandet av de kulturhistoriska värdena.

Naturmiljön i Danderyd ska ge invånarna rik tillgång till naturupplevelser och närrökreation, den ska också skötas så att den biologiska mångfalden säkerställs.

Ekeby sjön med omgivning föreslås bli naturreservat. Biotopinventeringar kommer att genomföras inom kommunens naturområden. I skötselplaner kommer naturvärden och friluftsvärden att säkerställas.

E18 är en barriär även i ekologiskt avseende och

innebär tillsammans med det lokala vägnätet en försvagning av de ekologiska sambanden i kommunen. Planläggningen av arbetsområden på ömse sidor om E18 pågår.

Översiktsplanen förordar att områden som redan är påverkade i första hand ianspråkats för ny bebyggelse, områden som ligger i anslutning till befintlig bostadsbebyggelse, nära arbetsområden eller vid trafikleder. De större sammanhängande naturområdena i Danderyd bevaras.

Miljökonsekvensbeskrivningar ska visa på sambanden, naturvärdena och hur de påverkas. I detaljplanen ska en avvägning mellan exploaterings- och övriga intressen göras.



Vatten

Dagvattnet är en stor föroreningskälla på våra omgivande vatten. Edsviken som är hårt miljöbelastad tar idag emot en stor del av kommunens dagvatten. En stor del av dagvattnet går också via spillvatten-nätet till Käppalaverket och ökar därmed belastningen på anläggningen.

En dagvattenpolicy ska tas fram för att förbättra dagvattenhanteringen i kommunen. Förorenat dagvatten bör renas så nära källan som möjligt. Vid nyplanering bör hårdgjorda ytor minimeras och fördröjnings-/infiltrationsmagasin bör kunna avlasta toppbelastningarna på ledningssystemen.

Biotopinventeringar ska genomföras för Edsvikens och Värtans vattenområden. Danderyd deltar i ett samarbete med övriga berörda kommuner för att komma tillrätta med miljösituationen i Edsviken.

Energi

Kommunen arbetar aktivt med energibesparande åtgärder inom det egna fastighetsbeståndet och har uppnått goda effekter. Fjärrvärmens byggs successivt ut i kommunen vilket ger fler fastigheter möjlighet att ansluta sig. Den planerade nybebyggelsen längs E18 kan anslutas till fjärrvärmesystem. I kommunen finns bland invånarna ett stort intresse och goda förutsättningar för att utnyttja bergvärme.



Kommunikationer

En utbyggnad av ny pendeltågslinje till nordostsektorns utvecklingsområden samt att skapa ett resecentrum kring Knutpunkt Danderyd är väsentligt för att begränsa effekterna av de växande kommunikationsbehoven genom Danderyd.

Infartsparkering för kommuninvånarna planeras vid fler av Roslagsbanans hållplatser och vid tunnelbanan för att underlätta kollektivt resande.

Kommunen arbetar kontinuerligt med trafiksäkerhetsbefrämjande åtgärder för att skapa en säker trafikmiljö med god standard för de olika trafikslagen. 30 zoner införs i kommunen och en god standard eftersträvas på gång- och cykelnäten. Belysningen har setts över för att skapa tryggare miljöer.

Miljö- och riskfaktorer

220 kV- ledningarna som genomkorsar kommunen innebär stora störningar för många kommuninvånare. De utredningar som pågår för Storstockholms kraftförsörjning kan komma att medföra att ledningarna i sin helhet markförläggs inom kommunen. Avtal har redan slutits om att 70 kV- luftledningen från Berga till Värtan skall rivs senast år 2009.

Danderyd har en lång kuststräcka. Flera områden speciellt inom Djursholm är låglänta och är delvis översvämmade vid högvatten. Genom dagvattenledningar och ledningsgravar tränger högvatten långt in i kommunens låglänta delar. En riskanalys kommer att göras för de låga kustområdena.

Underlagsmaterial



- **Agenda 21, kommunal handlingsplan för vägen till hållbar utveckling i Danderyd.** Antagen av kommunfullmäktige 1998
- **Aldrig långt till naturen, skydd av tätortsnära natur i Stockholmsregionen.** Länsstyrelsen i Stockholms län, rapport 2003:20
- **Befolkningsprognos för Danderyds kommun 2004-2013.** Inregia AB, april 2004
- **Effektiv energiplanering för ett hållbart samhälle.** Formas 2001
- **En modern nationell storstadspolitik.** Regionplane- och trafikkontoret, rapport 5:2003
- **En svensk strategi för hållbar utveckling – ekonomisk, social och miljömässig.** Regeringens skrivelse 2003/04:129
- **Ett vackrare Danderyd.** Program för utformning av den yttre miljön. Antaget av kommunfullmäktige 1997
- **Flera kärnor.** Regionplane- och trafikkontoret, rapport 1:2003
- **Framtidsformer. Handlingsprogram för arkitektur, formgivning och design.** Regeringens proposition 1997/98:117
- **Förslag till avfallsplan för Danderyds kommun 2005-2015**
- **Grönstrukturen i Stockholmregionen.** Regionplane- och trafikkontoret, rapport 2:1996
- **Inventering av Nissöga inom Edsviken, Stockholms län.** Naturhistoriska riksmuseet PM 04:1
- **Arningependeln. Idéstudie pendeltåg Solna-Arninge.** Regionplane- och trafikkontoret 2003
- **IT-infrastrukturprogram för Danderyds kommun.** Antaget av kommunfullmäktige 2004
- **Kultur- och fritidsplan för Danderyds kommun.** Fastställd av kommunfullmäktige 2004
- **Kulturminneslagen**
- **Kulturminnesvårdsprogram för Danderyds kommun.** Danderyds kommun och länsstyrelsen i Stockholms län 1985
- **Kulturmiljöhandbok för Danderyds kommun 2003**
- **Miljöbalken**
- **Miljömålen.** Miljörådets uppföljning av Sveriges 15 miljömål, 2004
- **Miljövårdsplan för Danderyds kommun.** Antagen av kommunfullmäktige 1991
- **Miljövårdsprogram 2000 för Stockholms län.** Länsstyrelsen i Stockholms län
- **Områdesdata 2004 för Stockholms län.** Regionplane- och trafikkontoret.
- **Plan och bygglagen**
- **Regional utvecklingsplan 2001 för Stockholmsregionen, RUF.** Regionplane- och trafikkontoret
- **Riksantikvarieämbetets bebyggelseregister**
- **Trafiknätsanalys för Nora och Sätra.** VBB VIAK 2000-10-10
- **Trafiknätsanalys för Enebyberg, Stocksund, Klingsta, Kevinge, Inverness och Mörbylund.** KM 2001-01-12
- **Trafiknätsanalys för Djursholm.** Scandia-konsult 2001-12-17
- **Upplevelsevärden i Stockholmregionens gröna kilar, Rösjökilen 2:2004.** Regionplane- och trafikkontoret
- **Utbildningsplan för barnomsorg och skola Danderyds kommun 2003-2006.** Fastställd av kommunfullmäktige 2003

- **Vägutredning E18, delen Danderyds kyrka-Arninge.** Vägverket utr.2002:003
- **Årsstatistik 2004 för Stockholms län och landsting.** Regionplane- och trafikkontoret
- **Översiktlig inventering av potentiellt förorenad mark i Danderyds kommun: MIFO fas 1 – Etapp 1.** Cecilia Obermüller och Sissi Scholander Walve
- **Översiktsplan för Danderyds kommun.** Antagen av kommunfullmäktige 1999

Fotografiförteckning



Sidan 5

Gammal och ny bebyggelse vid Stocksundet.

Sidan 6

Bild 1: Företagshus vid Svärdvägen, Danderyd.

Sidan 8

Bild 1: Stockholms golfbana med ”Kopparhusen”.

Bild 2: Ösbysjön, Djursholm.

Sidan 10

Bostadshus vid Charlottenberg, Danderyd.

Sidan 11

Nora herrgård, Danderyd.

Sidan 21

Bostadshus vid Soltorpet, Danderyd.

Sidan 22

Bostadsområde i Enebyberg.

Sidan 23

Danderyds sjukhus.

Sidan 24

Bild 1: Företagshus vid Svärdvägen, Danderyd.

Bild 2: Företagshus vid Inverness, Danderyd.

Sidan 25

Lek i sandlådan vid Rosenvägens förskola, Enebyberg.

Sidan 26

Djursholms bibliotek.

Sidan 27

K-märkt hus i kvarteret Lyckan, Stocksund.

Sidan 29

Bild 1: Berga gård, Danderyd.

Bild 2: Svalnäs gravfält, Djursholm.

Sidan 30

Bild 1: Jarlabankes runsten vid Danderyds kyrka.

Bild 2: Funkishus vid Ekbacksvägen, Danderyd.

Bild 3: Bostäder Lillkalmar, Djursholm.

Sidan 31

Djursholms slott

Sidan 33

Bild 1: Motionsspår i Altorpsskogen.

Bild 2: Sätra ängar, Danderyd

Sidan 35

Bild 1: Bernhardsbergsparken, Stocksund.

Bild 2: Djursholms ridhus.

Sidan 36

Bild 1: Motionsspåret vid Altorp.

Bild 2: Stadsparken vid Djursholms Ösby.

Bild 3: Småbåtshamn vid Långängsvägen, Stocksund.

Sidan 37

Ängsgräs vid Tyrängen, Djursholms Ekeby.

Sidan 38

Bild 1: Ekebysjön, Djursholm.

Bild 2: Altorpsskogen.

Sidan 40

Bild 1: Cedergrenska parken, Stocksund.

Bild 2: Slätter vid Djursholms slott.

Sidan 41

Bild 1: Svanholmsbadet, Stocksund.

Bild 2: Nora å vid Borgenviken, Danderyd.

Sidan 43

Bild 1: Kevinge strand mot Ulriksdal.

Bild 2: Lilla Värtan vid Täckas udden, Stocksund.

Bild 3: Nora träsk, Danderyd.

Sidan 45

E18 vid Mörby centrum.

Sidan 46

Bild 1: 30-zon vid Klingstavägen, Danderyd.

Bild 2: Edsviksvägen, Danderyd,

foto Tekniska kontoret.

Sidan 48

Mörby centrum

Sidan 50

Bild 1: Gång- och cykelväg i Enebyberg.

Bild 2: Gång- och cykelväg vid Mörbyhöjden, foto Mats Hessler, Närpolisen, Danderyd.

Bild 3: Hortusparkeringen.

Översiktsplan -05

Sidan 51

Bild 1: Lampa!
Bild 2: Kontakt!

Sidan 51

Bild 1: Element!
Bild 2: Radhus med solfångare, Anneberg.

Sidan 55

Gatubrunnslock på Strandvägen, Djursholm.

Sidan 56

Bild 1: Sophämtning i Västra Danderyd
Bild 2: Kraftledningen vid Berga, Danderyd.

Sidan 57

Telekommunikationsmast vid Danderydsberg.

Sidan 59

Farligt avfall, teckning, Maria Djurskog.

Sidan 60

Bild 1: Hästhagen vid Djursholms ridklubb
Bild 2: Skräpigt område vid Enmans väg.

Sidan 62

Bullermätning, foto Miljö och stadsbyggnad.

Sidan 64

Bild 1: Bullrig buss vid Mörby centrum.
Bild 2: Översvämning i Ekebysjön.

Sidan 65

Området vid Danderyds sjukhus.

Sidan 66

Bild 1: Stranden vid Borgenvägen, Danderyd.
Bild 2: Tunnelbanebron över Stocksundet.

Foto där inget annat anges:
Maria Djurskog,
Uppdragskontoret - Information.

