

TRAFIKINVESTERINGSPROGRAM

2021 – 2023



INNEHÅLLSFÖRTECKNING

Sida

FÖRORD	3
1. TRAFIKINVESTERINGAR 2021	4
1.1 Fördjupning av trafikutredning om Inverness	4
1.2 Trafikutredning Rinkebyvägen	5
1.3 Inventering säkra skolvägar	5
1.4 Cykelöverfarter	6
1.5 Cykelräknare	7
1.6 Digitala hastighetsdisplayer	7
1.7 Projektering för trafiksignal vid Mörby station	8
1.8 Budgetreserv	9
2. TRAFIKINVESTERINGAR 2022	11
2.1 Trafiksignalanläggning vid Mörby station	11
2.2 Invernesskorsning etapp 1	11
2.3 Inventering Säkra skolvägar	11
3. TRAFIKINVESTERINGAR 2023	12
3.1 Invernesskorsning etapp 2	12
3.2 Inventering Säkra skolvägar	12
3.3 Cykelservicestationer	12

Förord

Enligt den av kommunfullmäktige antagna *Trafikstrategi för Danderyds kommun 2010 – 2020* skall ett treårigt trafiksäkerhetsprogram tas fram och årligen uppdateras. Programmet presenterar förslag till trafiksäkerhetshöjande åtgärder och cykelsatsningar för de kommande tre åren 2021–2023 där föreslagna åtgärder för 2021 även har kostnadsberäknats.

Ett tydligt fokus när det gäller trafiksäkerhetsåtgärder ligger på att öka trafiksäkerhet för oskyddade trafikanter. Årets förslagna åtgärder är framtagna utifrån analyserade behov från dokumenten *Säkra Skolvägar* och *Cykelplan för Danderyds kommun 2014*. Vissa av förslagen på åtgärder har tillkommit via synpunkter från allmänhet.

Nedan följer ett urval av kriterier för att en trafiksäkerhetsåtgärd kan medges:

- Finns åtgärden kartlagd i dokumentet *Säkra skolvägar*.
- Inkomna synpunkter och önskemål från medborgare.
- Är samordning med beläggningsplanen möjlig.
- LOD, Lokalt omhändertagande av dagvatten.
- Vid breddning av befintlig trottoar, minst två meter gångbana, om möjligt bredare i kombination med cykel (med vissa undantag).
- Upprustning enligt VGU krav (*Trafikverkets Vägar och Gators Utformning*), *Regional Cykelplan* (t.ex. projekt utmed *Enebybergsvägen*).
- Samordningsvinster med externa entreprenörer (t.ex. Eon, Fortum m.fl.).
- Årsdygnstrafik överstigande 300 (trafikmätning).
- Generella överträdelser av snitthastighet sett till gällande hastighetsbegränsning (trafikmätning).
- Hög 85-percentil (trafikmätning)
- Aktuella vägförhållanden, t.ex. förgårdsmark, vegetation, värdefulla träd, kringliggande fastigheter etc.
- Ekonomiskt, Ekologiskt, Socialt hållbart.
- Framtids-säkrat, samt eventuella planer för området.

1. Trafikinvesteringar 2021

Följande åtgärder för 2021 är kostnadsberäknade för att rymmas i beslutad budget för trafiksäkerhetshöjande åtgärder och cykelinvesteringar under 2021.

1.1 Fördjupning av trafikutredning om Inverness

Invernesskorsningen (Mörbygårdsvägen, Invernessvägen och Stockholmsvägen) är en korsning som är högt trafikerad under rusningstid idag. Korsningen vid Invernessvägens sida har endast in- och utfart till Inverness området. Ett regionalt cykelstråk för pendlingscyklister på väg från och till Stockholm ligger precis vid in- och utfarten till Inverness.

Tekniska kontoret har genomfört en trafikutredning under 2020 gällande Invernesskorsningen med avseende på medborgardialog, analyser av nuläge, förslag på alternativa åtgärder, samråd och konsekvensbedömning samt kostnadsuppskattning.

Utredningsrapporter har laddats upp på kommunens webbsida sedan oktober 2020 för att få in allmänhets synpunkter. Sist datum för inlämningen var den 15 januari 2021.

Under 2021, föreslår Tekniska kontoret att Tekniska nämnden beslutar att fördjupa utredning baserad på synpunkter som kontoret har fått och att etappvis projekteringsarbete kan påbörjas efter Tekniska nämnden godkänner utredningen under 2021.

Kommunen kan ansöka om och har stor möjlighet att få Trafikverkets statliga medfinansiering (upp till 50% av investeringskostnaden) beviljad för genomförande av föreslagna åtgärder under 2021 efter projekteringsarbetet färdigställts. Byggnation kan påbörjas 2022.

1.2 Trafikutredning Rinkebyvägen

Längs Rinkebyvägen finns ett flertal bilförsäljningslokaler, Djursjukhuset, många företag, Danderyds gymnasium och BISS (British International School of Stockholm), Danderyd Arena, Catella Arena och Danderyds Curlingklubb.

Under de senaste åren har kommunen fått in många synpunkter gällande trafiksituationen på Rinkebyvägen. Korsningen Rinkebyvägen och Danderydsvägen är under rusningstid högt trafikerad och köer bildas, när flera elever kör mopedbilar till och från gymnasieskolor samt flera bilister åker till idrottslokaler och andra företag på Rinkebysvängen. Medborgare rapporterar om att köerna från Danderydsvägen in mot Rinkebyvägen ibland sträcker sig från avfartsrampen vid E18. Detta påverkar framkomligheten på Danderydsvägen, som är en av de högst belastade gatorna i kommunen och utgör en viktig länk i det kommunala vägnätet.

Parkeringsplatser för lastbilar till bilföretagen saknas idag, vilket leder till att lastbilar blockerar trafikflödet vid avlastning av gods och bilar.

Rinkebyvägen har en hastighetsgräns på 40 km/h. Många medborgare klagar på hastighetsöverträdelser och att vägen används för att provköra bilar från bilförsäljningsföretag

samt bilverkstäder. Oro för trafikolyckor uppstår när barn ska cykla eller gå till skolorna och idrottsverksamheter.

Dagvattenhantering måste tas hänsyn till i utredningen.

Tekniska kontoret föreslår att det inom ramen för trafikinvesteringsbudgeten genomförs en trafikutredning för att utreda vilka eventuella åtgärder som kan behöva vidtas för att förbättra framkomlighet, trafiksäkerhet och trygghet på Rinkebyvägen.

1.3 Inventering säkra skolvägar

Idag finns det 15 grundskolor, 34 förskolor, 3 gymnasiumskolor i Danderyd kommun. År 2012 genomfördes en inventering av vägar kring skolor, förskolor och idrottsplatser i kommunen. Denna inventering resulterade i flertalet fysiska åtgärdsförslag varav majoriteten genomförts via trafikinvesteringsprogrammet under åren 2012–2018. En ny inventering behöver göras under 2021-2023, dels för att fortsatt öka tryggheten och trafiksäkerheten i närheten av skolor, förskolor, gymnasieskolor och idrottsplatser, men även för att säkerställa barn och unga vuxnas skolväg till och från hemmet eller idrottsaktiviteter.

Den nya inventeringen arbetar från två håll, dvs möjliggöra förutsättningarna och sedan genom informations- och påverkansåtgärder verka för ett förändrat resande. Tyngdpunkten ligger på samverkan, där föräldrar och elever gemensamt med skolan, kommunen och trafikaktörer så som SL och Trafikverket, diskuterar vilka problem och hinder som finns för att barnen på ett hållbart sätt ska kunna ta sig till skolan och vilka möjliga åtgärder som finns för att möjliggöra detta.

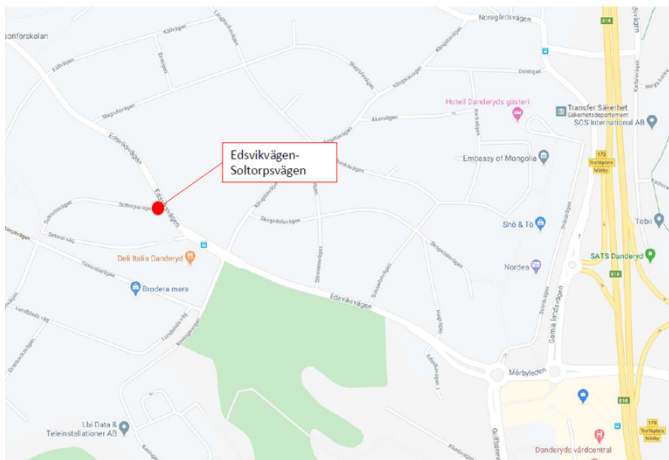
Tekniska kontoret föreslår att det inom ramen för säkra skolvägar trafikinvesteringsbudget genomförs en inventering av nedanstående vägar eller skolområden, för att kartlägga vilka eventuella åtgärder som kan behöva vidtas i syfte att förbättra framkomlighet och trafiksäkerhet för barn och ungdomar i Danderyd.

- Österängsvägen (mellan Ringvägen och Björkvägen), Enebyberg.
- Västra Valhallavägen (mellan parkeringsplatser på Bråvallavägen och gångfällor vid Roslagsbanan).
- Hildingavägen (mellan Östbergavägen och Kårevägen).
- Elevverket, Svalnäs.
- Gymnasiumskolor vid Rinkebyvägen.
- Kyrkskolan.

1.4 Cykelöverfarter

Arbetet med att anlägga cykelöverfarter enligt de regler som finns kring cykelöverfarter.

- Edsviksvägen – Soltorpsvägen

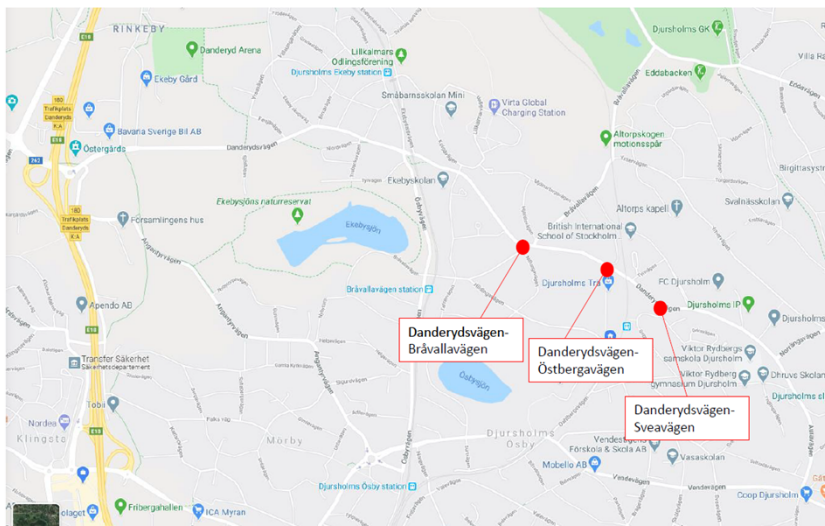


Punkter där cykelöverfarter anläggs.

Danderydsvägen – kvarvarande trafiksäkerhetsåtgärder i enlighet med trafikinvesteringsprogram 2018 och 2019.

- Danderydsvägen – Sveavägen (2018)
- Danderydsvägen – Bråvallavägen (2019)
- Danderydsvägen – Östbergavägen (2019)

Åtgärderna är beviljad Trafikverkets statlig medfinansiering under år 2020 (50% av investeringskostnaden).



Punkter där cykelöverfarter anläggs.

1.5 Cykelräknare

Enligt Resvaneundersökning 2018 använder ca 11% av Danderydsborna cykel för sina vardagsresor. Baserat på mätningresultat från kommunens två befintliga cykelräknare vid Inverness och Sikereno, föreligger en ökning av antalet cyklande under 2020.

För att kunna mäta flöden på cykelvägar, mäta cykelhastigheter, se trender över timmar, dagar eller årstider, identifiera resmönster, ha bra underlag för framtidens investeringar på cykelvägar, önskar Tekniska kontoret köpa in 4 cykelräknare. Placering ska ske vid knutpunkter på cykelvägar utmed Danderydsvägen, Enebybergsvägen, Vendevägen och Stockholmsvägen.



1.6 Digitala hastighetsdisplayer

Under de senaste åren har kommunen köpt in ett antal digitala hastighetsdisplayer. De digitala hastighetsdisplayerna drivs av batterier som laddas av tillhörande solceller.

De digitala skyltarna är uppskattade av flertalet medborgare som önskar få dessa monterade på större gator i deras närhet. Skyltarna ger även fordonsförare en direkt respons på fordonets hastighet, då hastigheten visas i skylten varierar beroende på om fordonet framförs enligt gällande hastighetsbegränsning eller inte.

Tekniska kontoret avser att köpa in 5 ytterligare skyltar enligt tidigare förfarande, för placering utmed gator i nära anslutning till skolor, förskolor eller idrottsplatser. Placeringar ska ske efter ackompanjerade av trafiksatsningar genomförda av tekniska kontoret för att få en tydligare bild över trafikläget utmed föreslagna åtgärdsobjekt.



Bild från Danderydsvägen

1.7 Projektering för trafiksignal vid Mörby station

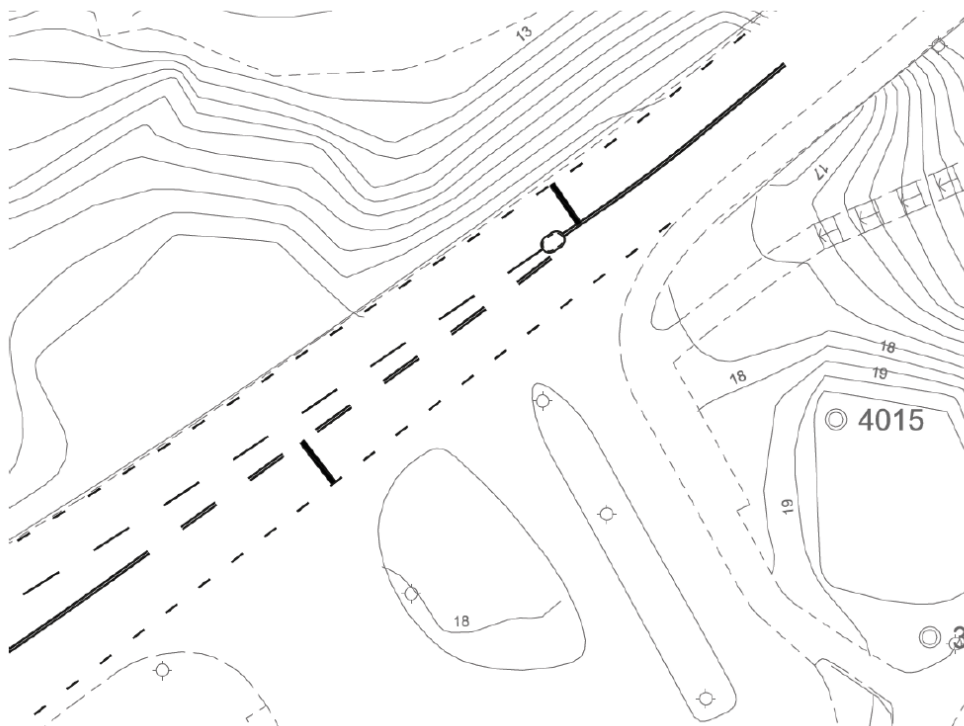
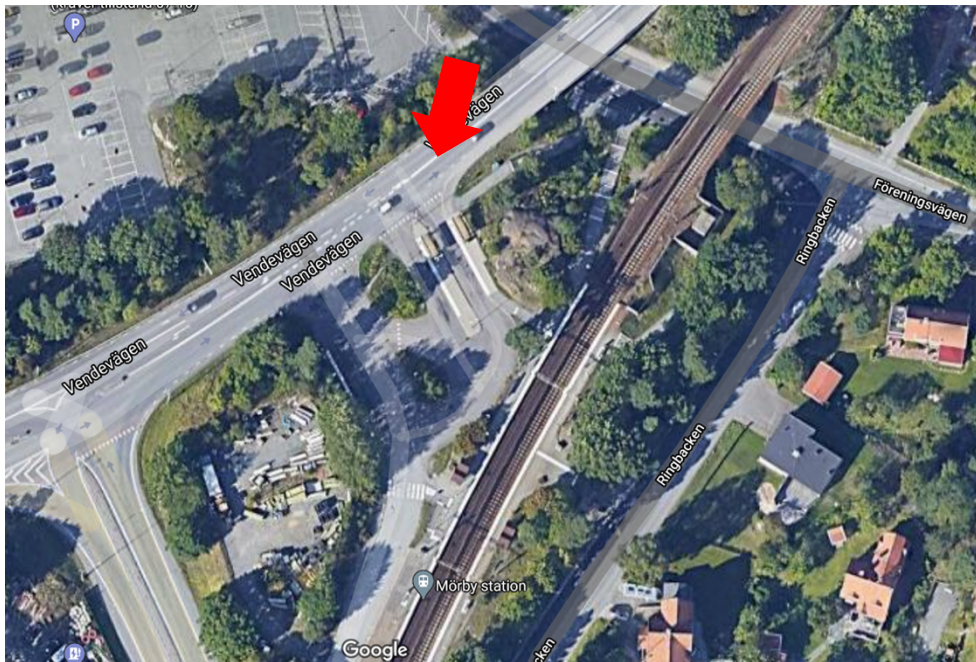
Region Stockholms trafikförvaltningen har tillsammans med Trafikverket, Arriva, och berörda kommuner genomfört en åtgärdsplan för stombusslinje 176 och 177 under 2020. Busslinjerna trafikerar förutom Stockholms stad även Danderyds kommun, Ekerö kommun samt Solna stad.

För Danderyds kommun nämns hållplatsen Mörby Station och svårigheter för busstrafiken att lämna terminalen på grund av höga trafikflöden på Vendevägen tillsammans med nuvarande väjningspliktsreglering.

I syfte att underlätta för busstrafiken att lämna hållplatsläget och korsa Vendevägen föreslås en ny trafiksignalanläggning. Tre stombusslinjer (176, 177 samt 178) avgår idag från hållplats Mörby Station varför åtgärden gynnar många resenärer.

Samtidigt kan åtgärden ge effekt på framkomligheten vid korsningen Vendevägen /Föreningsvägen. Åtgärden kan hjälpa mer än stjälpas för de bilister som vill ta sig ut på Vendevägen från Föreningsvägen. Anledningen är att rödtiden som uppstår på Vendevägen skulle göra att trafik mot Djursholm är tvungen att stanna under rödperioden och en lucka uppstår vilken ger trafik från Föreningsvägen en chans att ta sig ut på Vendevägen både mot Stockholm och mot Djursholm.

Tekniska kontoret föreslår att Tekniska nämnden beslutar att projekteringsarbete påbörjas under 2021.



Förslag på ny trafiksignalanläggning vid Mörby Station.

Kommunen kan ansöka om och att få Trafikverkets statliga medfinansiering (upp till 50% av investeringskostnaden) beviljad för genomförande av föreslagna åtgärdat under 2021. Byggnation kan påbörjas 2022.

1.8 Budgetreserv

Bakgrund och syfte:

Tekniska kontoret föreslår att en del trafikinvesteringar som kan komma bli aktuella under året tilldelas en del av budgeten, då det kan vara kvarstående trafiksäkerhetsåtgärder från tidigare investeringsprogram och svårt att förutse kommande mindre behov. Exempel på åtgärder är: samordning med beläggningsplan samt externa entreprenörer, säkra skolvägsprojekt, säkring av övergångsställen, eller fartgupp samt anläggning av nya cykelöverfarter och övergångsställen.

2. Trafikinvesteringar 2022

De redovisade trafikinvesteringarna gällande 2022 samt 2023 kan komma att förändras vid ändrade förutsättningar eller vid möjliga samordningsvinster. De visar dock framtida behov.

2.1 Trafiksignalanläggning vid Mörby station

Efter att projekteringsarbetet som genomförs under 2021, föreslår Tekniska kontoret att åtgärden genomförs inom ramen för trafikinvesteringsbudgeten.

Kommunen kan ansöka om och få Trafikverkets statliga medfinansiering (upp till 50% av investeringskostnaden) beviljad för genomförande av föreslagna åtgärdat under 2021. Byggnation kan påbörjas 2022.

2.2 Invernesskorsning etapp 1

Efter projekteringsarbetet för Inverness korsningen under 2021, föreslår Tekniska kontoret att Tekniska nämnden beslutar att genomföra etapp 1 av åtgärden under 2022.

2.3 Inventering Säkra skolvägar

Fokusområdet under 2022 är skolor i Stocksund.

3. Trafikinvesteringar 2023

3.1 Invernesskorsning etapp 2

I enlighet med den godkände Inverness trafikutredningsrapporten, föreslår Tekniska kontoret att Tekniska nämnden beslutar att genomföra etapp 2 av åtgärden under 2023.

3.2 Inventering Säkra skolvägar

Fokusområdet under 2023 är skolor i Danderyd och Enebyberg.

3.3 Cykelservicestationer

För underlätta för gemene man att välja cykeln före bilen, måste man även göra cykelresan attraktivare om inte annat mer driftsäker. I dagsläget kan det vara långt till närmaste cykelpump, eller för att fylla sin vattenflaska. Tekniska kontoret avser därför att anlägga en eller flera cykelservicestationer på strategiska platser utmed det regionala cykelstråket alternativt huvudcykelstråken.



Exempel på Cykelservicestation