



Tekniska nämnden

Svar på motion om att minska genomfartstrafiken på Näsbyvägen

Ärende

En motion om att minska genomfartstrafiken på Näsbyvägen har inkommit från Siv Sahlström (C) med flera. I motionen föreslås att ett förbud mot genomfartstrafik på Näsbyvägen inrättas, antingen permanent eller mellan 06:30-09:30 i södergåenderiktning och 15:30-19:00 i norrgåenderiktning. Förbudet föreslås inte gälla cyklister.

Kommunstyrelsen har remitterat motionen till tekniska nämnden. Nämnden avlägger yttrande i detta ärende.

Tekniska kontorets förslag till beslut

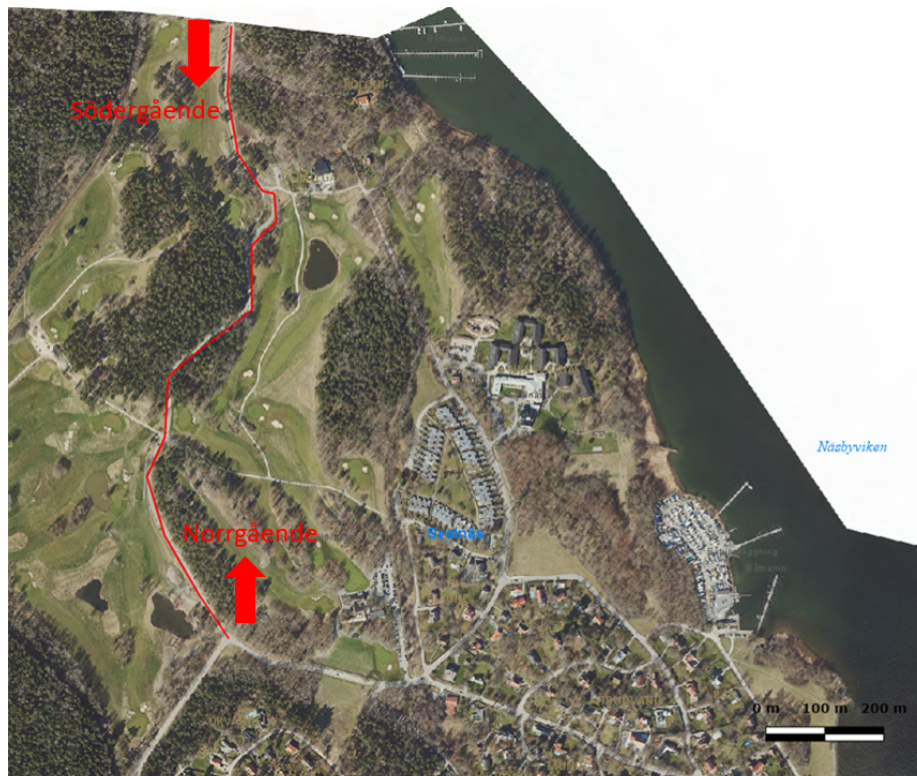
Tekniska nämnden fastställer föreslaget yttrande och överlämnar det till kommunstyrelsen.

Bakgrund

I motionen föreslås att utreda möjligheten att minska genomfartstrafiken på Näsbyvägen (sträckan mellan kommungränsen och Bråvallavägen (se bilden nedan), antingen genom att införa ett permanent genomfartsförbud eller ett tidsbegränsat genomfartsförbud, 06:30-09:30 i södergående riktning och 15:30-19:00 i norrgående riktning för alla utom cyklar. Undantag görs för blåljusfordon och ersättningsbussar för Roslagsbanans Näsbypark Linje.

Förslaget motiveras med att det under morgontimmarna kör många Täbybor på Näsbyvägen och vidare på Bråvallavägen, Ösbyvägen och Vendevägen för att nå E18 vid Danderyds sjukhus. På eftermiddagen uppstår samma fenomen, dock i motsatt riktning. Motionen anger vidare risk för att situationen kommer förvärras de närmaste åren.

Vivian Xin Erixon
Helene Rodin



Bilden ovan: Kartläggning av motionsförslag på att införa genomfartsförbud.

Tekniska kontorets utredning

Ett genomfartsförbud innebär att en sträcka av ett vägnät inte får användas annat än för den som bor längs sträckan eller har ett ärende på sträckan. Det används ofta för att minska trafikbelastningen eller som styrmedel för trafikflöden. Det vanligaste är att det används på kortare sträckor tex i ett bostadsområde.

Det är polisen som ansvarar för att ett genomförandeförbud efterlevs. Ett genomfartsförbud bör helst bara avse en så kort sträcka att den är överblickbar för att enkelt kunna övervakas. Genomfartsförbud som avser en längre sträcka med flera anslutande vägar gör det näst intill omöjligt att bedriva effektiv övervakning.

Danderyds kommun är väghållare för den del av Näsbyvägen som motionen härrör. Det innebär att kommunen är ansvarig för byggande och drift och underhåll av vägen.



Vivian Xin Erixon
Helene Rodin

Enligt befintlig detaljplan till del av fastighet Djursholm 2:335 (S 178), är Näsbyvägen en allmän väg. Vägen har sin samhällsfunktion och används främst för trafik till, från och genom området samt mellan olika områden inom Danderyds kommun och Täby kommun. Allmänna vägar är öppna för allmän samfärdsel enligt Väglagen (1971:948, 1 §).

Ett eventuellt genomförandeförbud på Näsbyvägen innebär förbud mot genomfart på sträckan (i detta fall mellan kommungränsen och Bråvallavägen på Näsbyvägen). Det skulle dock vara tillåtet att köra på sträckan för den som bor eller har ett ärende på sträckan.

Ett **permanent genomfartsförbud** dygnet runt i båda riktningarna skulle få stora konsekvenser och även förbjuda Danderydsborna som åker bil till jobb, skolor, fritidsaktiviteter eller andra besöksmål i Täby såväl som hemfärd därifrån.

Ett **tidsbegränsat genomfartsförbud**, 06:30-09:30 i södergående riktning och 15:30-19:00 i norrgående riktning får också stora konsekvenser och innebär exempelvis att vissa av Täbyborna inte kan ta denna väg till deras jobb i Danderyd under morgontid och att Danderydsbor som åker bil från hemmet till fritidsaktiviteter, eller andra besöksmål i Täby under eftermiddag och kvällstid, heller inte kan göra detta.

Motionären anger att undantag kan göras för blåljusfordon och ersättningsbussar. Det är svårt att genomföra en sådan begränsning utan stor effekt på andra typer av viktig samhällsservice. Detta eftersom även färdtjänst, taxi och andra typer av samhällsservicefordon använder denna väg utifrån kundens behov och logistikplanering.

Att flytta all trafik som idag finns på Näsbyvägen till E18 (i Täby) och sen vidare söder ut genom Danderyd, är inte heller ett optimalt alternativ. Situationen E18 i Danderyd gällande framkomlighet, buller och luftpartiklar är redan ohållbar i dagsläget.

Det finns också problem med kontroll av genomfartsförbud och dess efterlevnad, eftersom det är svårt att lagföra någon för brott mot genomfartsförbud då det ska bevisas att föraren inte haft något ärende i området. Den typ av kontrollverksamhet är även resurskrävande och ligger inte inom tekniska kontorets rådighet. Ansvar för att övervaka förbudet ligger på Polismyndigheten. Resurser hos Polismyndigheten för att övervaka genomfartsförbud finns i princip inte. Svårigheterna med att kontrollera efterlevnaden kan leda till att fler bryter mot förbudet.

Tekniska kontoret har tidigare fått synpunkter av Danderydsborna att det saknas busstrafik mellan Djursholm och Täby. Den kommande trafikutövaren (Transdev) har tagit fram ett förslag att vissa turer på linje



Vivian Xin Erixon
Helene Rodin

601 förlängs från Svalnäs Gästhem till Täby park, vilket tekniska kontoret tycker är mycket positivt. Men Trafikförvaltningen har inte tagit med den föreslagna förlängningen av linje 601 i T23 remissen.

Tekniska kontoret påtalar i det senaste remissvaret för T23 att i ett större perspektiv ska Trafikförvaltningen erbjuda attraktiv kollektivtrafikslinjedragning för att minska bilåkande och öka resekomforten.

Tekniska kontorets yttrande

Näsbyvägen en allmän väg. Vägen har sin samhällsfunktion och används främst för trafik till, från och genom området samt mellan olika områden inom Danderyds kommun och Täby kommun. Allmänna vägar är öppna för allmän samfärdslinje enligt Väglagen (1971:948, 1 §).

Utredningen har visat på svårigheter och komplexitet i att lösa ett problem med en enskild åtgärd på det sätt som föreslås. Tekniska kontoret anser att det inte är lämpligt att införa genomfartsförbudsbeslut på den aktuella sträckan.

Kontoret ser att utvecklingen av busstrafiken och möjliggörandet för fler att åka allmänna kommunikationer kan möjliggöra en minskad trafikbelastning på sikt. Tekniska kontoret ser därför vikten av att kommunen fortsätter att samverka med Region Stockholms Trafikförvaltning för att förbättra busstrafiken i områden mellan kommungränserna. Detta ligger i linjen med kommunens vision och målen i kommunens klimat- och miljöprogram.

Ekonomiska konsekvenser

Förslaget till beslut bedöms inte medföra några ekonomiska konsekvenser.

Anna Tengelin Skoog
Teknisk direktör

Christian Herold
Anläggningschef

Handlingar i ärendet

1. Tjänsteutlåtande Svar på motion om att minska genomfartstrafiken på Näsbyvägen 2022-11-02
2. Förslag till yttrande Svar på motion om att minska genomfartstrafiken på Näsbyvägen.
3. Motion om att minska genomfartstrafiken på Näsbyvägen.
4. Rättelse till motion om att minska genomfartstrafiken på Näsbyvägen.



DANDERYDS KOMMUN

Tekniska kontoret

Vivian Xin Erixon
Helene Rodin

Expedieras
Kommunstyrelsen

Tjänsteutlåtande

5 (5)

Datum
2022-11-02

Diarienummer
TN 2022/0578