

ANTIKVARISK KONSEKVENSBESKRIVNING

ÅTGÄRDSALTERNATIV FÖR UTVECKLING AV MÖRBYSKOLAN

Mörbyskolan, fastigheten Danderyd 3:165, ägs och förvaltas av Danderyds kommun. Skolan står som helhet inför en kommande förändring då lokalerna i nuläget inte tillgodoser verksamhetens behov. Vilka åtgärder som ska vidtas är ännu inte bestämt men projekteringen arbetar utifrån tre alternativa huvudspår. AIX Arkitekter har på uppdrag av Skanska Sverige AB författat föreliggande dokument som beskriver en av de tre alternativens konsekvenser för skolbyggnadens kulturhistoriska värden.

De tre huvudspåren som utreds i det översiktliga programmet är som följer;

- Alt 1. Kortsiktig upprustning (akuta underhållsåtgärder, uppfyllande av myndighetskrav m.m.)
- Alt 2. Omfattande modernisering (Om- och tillbyggnad)
- Alt 3. Rivning och nybyggnation, eventuellt på ny plats.

Det översiktliga programmet ska resultera i tre alternativa åtgärder varav en ska förordas. Eftersom inget av alternativen har redovisats i detalj kommer denna konsekvensbeskrivning enbart beskriva alternativ 3; rivning och uppförande av en ny skola. Följande slutsatser utgår ifrån de bedömningar som gjorts i den antikvariska förundersökningen *Mörbyskolan, Antikvarisk förundersökning*, AIX Arkitekter, 2016-01-29.

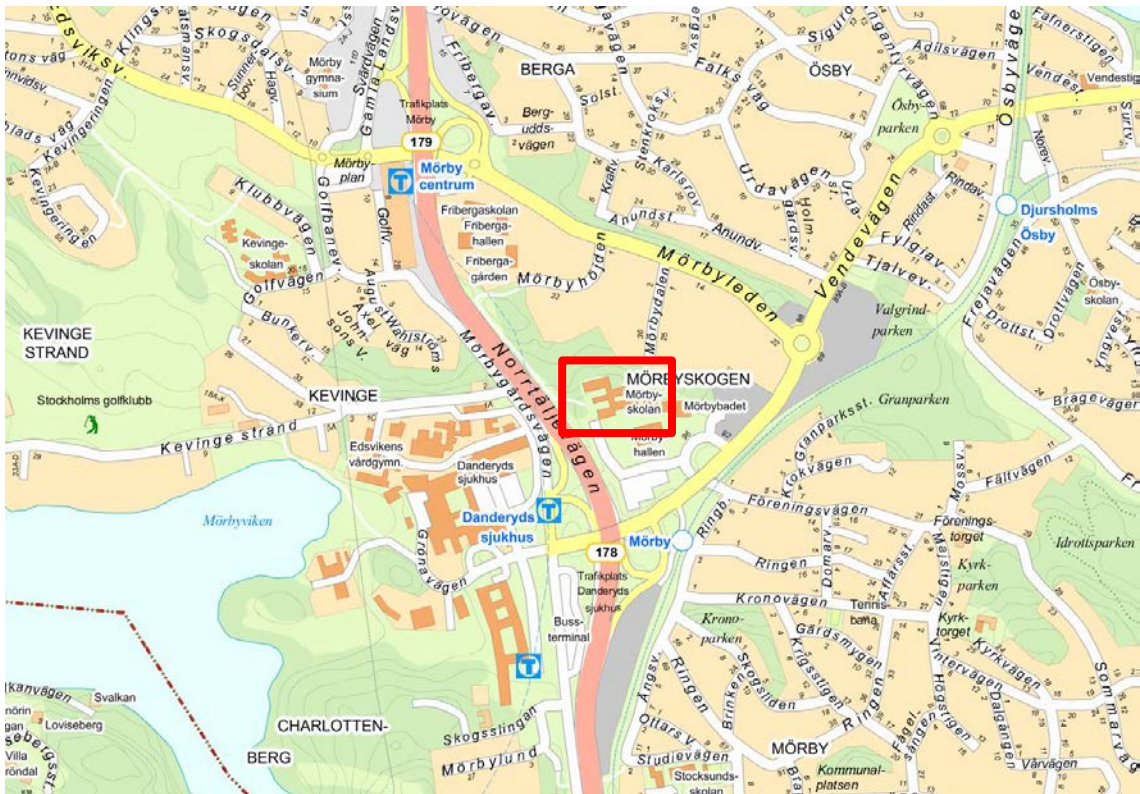
Denna konsekvensbeskrivning görs inför fortsatt projektering och utgår alltså inte från något färdigt förslag. I ett senare skede, när ett detaljerat förslag finns, behöver en ny konsekvensbeskrivning tas fram.

Stockholm, datum som ovan



Fredrik Olsson

Byggnadsantikvarie, AIX Arkitekter AB
Tel. nr. +46 8 690 29 00 Dir: +46 8 690 29 05



Stockholms Tätortskarta med skolbyggnaderna inom röd ram, källa Stockholms stad.



Karta över området med skolans olika delar markerade i färg. De på 1960-talet tillfogade delarna på hus B och D markeras i en ljusare kulör.

HISTORIK I KORTHET

Mörbyskolan, eller Mörby läroverk som det då kallades, uppfördes åren 1953-54 efter ritningar av arkitekten Carl Nyrén. Nyrén fick uppdraget efter ha vunnit en allmän arkitekttävling år 1952. Medhjälpare på kontoret var ingenjör Ulf Bergman och arkitekterna Jens Carlsen, Jan Erik Egnell och K. G. Svensson. Byggmästare var John Mattsons Byggnads AB. Den yttre miljön planerades av landskapsarkitekten Walter Bauer.

Carl Nyrén hade startat eget kontor 1948 men arbetade innan dess hos arkitekten Paul Hedqvist. Hos Hedqvist lärde sig Nyrén att bygga praktiska och enkla skolor av funktionell karaktär. Han beskrev själv hur Hedqvists skolbyggnader hade "klassrum ordnade längs en lång korridor, belysta med dagsljus och orienterade mot sydöst. Där fanns alltid stora fönster, vackra proportioner och väl gestaltade detaljer".

Nyrén ville fortsätta i Hedqvists rationella anda men kom att utveckla stilen i en egen riktning. Mörbyskolan förkroppsligar Nyréns principer om en förutbestämd idealplan, ursprungligen fritt formad men därefter anpassad till topografins förutsättningar.

Konstruktion, exteriör och interiör

Skolans plan utgår från en långsträckt byggnadsdel i nord-sydlig riktning. Från denna centralgång nåddes alla byggnadens olika delar och varifrån det blev lätt att orientera sig. Gången skyddades från elementen med lätta glasväggar.

Till den centrala korridoren fogades sedan i rak vinkel ställda flyglar, fem till antalet. Samtliga byggnadsdelar uppfördes i två våningar. Mellan flyglarna anlades rastgårdar, åtkomliga från centralgången samt övriga lokaler.

Fasaderna kläddes med rött fasadtegel vars fogar trycktes i samband med murningen. Teglet återkom i interiören, i korridorer, klassrum och skriv- samt slöjdsalar. Klassrummens bakre vägg murades med stående håltegel som ljudabsorbent. Fasaddetaljerna utfördes i påkostade material, fönsterbleck och vattenavrinning tillverkades av koppar. Byggnaden fick väl tilltagna fönster-partier i trä vars bågar och karmar kan ha varit vitmålade utåt men som ströks i ljusgrått inåt.

Centralgången kläddes med tåliga material vilka inte skulle behöva ommålas eller bytas. På golvet lades vita marmorremsor, taket kläddes med obehandlade fururibbor, fönstersnickerierna i furu fernissades och trappträcken och andra konstruktiva byggnadsdelar göts i betong mot råspontade brädor. Det röda, syratvättade teglet stod i kontrast till den obehandlade furan, den gråsvarta kalkstenen i fönsterbänkar och friser samt den råa betongen kontrasterade mot den vita marmorn. Interiörens färgsättning utgick ifrån denna sammanställning av materialens naturliga färger. De putsade väggarna och de oljemålade snickerierna målades i en mjuk och varm gråskala. Fondväggar och korridorernas väggar gavs av praktiska skäl mer mättade kulörer.

Senare ombyggnader

Redan 1956 planerades en större utbyggnad. Carl Nyrén anlätades på nytt och ritade förlängningar av de två östra flyglarna och en aula upp mot berget i nordöst. Utbyggnaden av de båda flyglarna genomfördes, men inte aulan. 1967 gjordes en utbyggnad med mindre rum i souterräng med takljus på de två östra flyglarnas norra sidor. Även denna utbyggnad genomfördes av Nyréns arkitektkontor.

Skolan kompletterades med en utbyggnad av matsalen år 1972 efter ritningar av Gunnar Cedervall arkitektkontor. Tillbyggnaden sammanfogades med den befintliga matsalen genom att

fönsterpartier togs bort i muröppningarna. Under sjuttioalet flyttades också speciallokalerna, hemkunskap och NO-salar, till sina nuvarande lägen.

1978 genomfördes en mängd brandskyddande åtgärder, projektet leddes av Tyréns. Flera dörrar kompletterades och ombeslogs. Glasfyllningar i dörrpartier ersattes av täta fyllningar. Flera fönster ändrades till utrymningsvägar med nya beslag. En brandtrappa uppfördes intill hus E för utrymning av samlingsalen.

1983 genomfördes en större renovering och ombyggnad av lokalerna under ledning av Zenit Arkitektkontor. Hemkunskapssalarna tillkommer i hus C. Lokaler för fysik, kemi, teknik biologi och bibliotek (rum E115 o E118) inreds i bottenvåningen av hus E. Slöjdsalarna nyinreds. Luft- och VVS-installationerna uppdateras i berörda utrymmen. Skolpaviljongen från 1960 rivs efter problem med träskadeinsekter.

1999 ändrades gymnastiksalens södra fasad till sitt nuvarande utseende. En av de två entréerna i byggnadens södra fasad togs bort. Samtliga ursprungliga entrédörrar byttes mot nyttillverkade. Nya skärmtak tillkom. Den nedre fönsterraden mot gymnastiksalen sattes delvis igen. Ursprungliga glaspartier revs och ersattes av nya isolerglas i aluminiumpartier. Skolans ventilation uppdaterades samma år varvid flera av de kraftiga don som syns runt om i lokalerna tillkom. Ytskikt renoverades i samband med ombyggnaden.

Sedan dess har några mindre ombyggnader utförts så som en tillgänglighetsanpassning genom tillägg av två interna hissar och ett par anpassade toalettgrupper.

I samband med flera av de ombyggnader som genomförts har lätta innerväggar uppförts och delat av de större rummen i takt med att verksamhetens behov ändrats.



Huvudentrén 1957-58, med sina ursprungliga portpartier och enorma klocka. Fotograf Sune Sundahl, ur Nyréns arkiv.

FÖRFATTNINGSSKYDD

Mörbyskolan saknar i nuläget formellt bevarandeskydd men bedöms här ha ett särskilt kulturhistoriskt värde baserat på de bedömningarna i nästföljande kapitel. Möjligheten att skydda anläggningen i detaljplan bör utredas, detaljplanen bör då innehålla bevarandebestämmelser som stöd för byggnadens fortsatta förvaltning.

Gällande detaljplan

Gällande detaljplan, S70, upprättades 1958 och vann laga kraft 1959. Fastigheten har beteckningen A och får enbart användas för allmänt ändamål. Det maximala våningsantalet är inom området begränsat till tre. Delar av marken mot sydväst är prickad och får således inte bebyggas. Närmast mot fastigheten angränsande mark utgörs av allmän plats, park.

Plan- och bygglagen (PBL)

Följande paragrafer ur Plan- och bygglagen (PBL) omfattar bebyggelse som bedöms ha ett särskilt kulturhistoriskt värde;

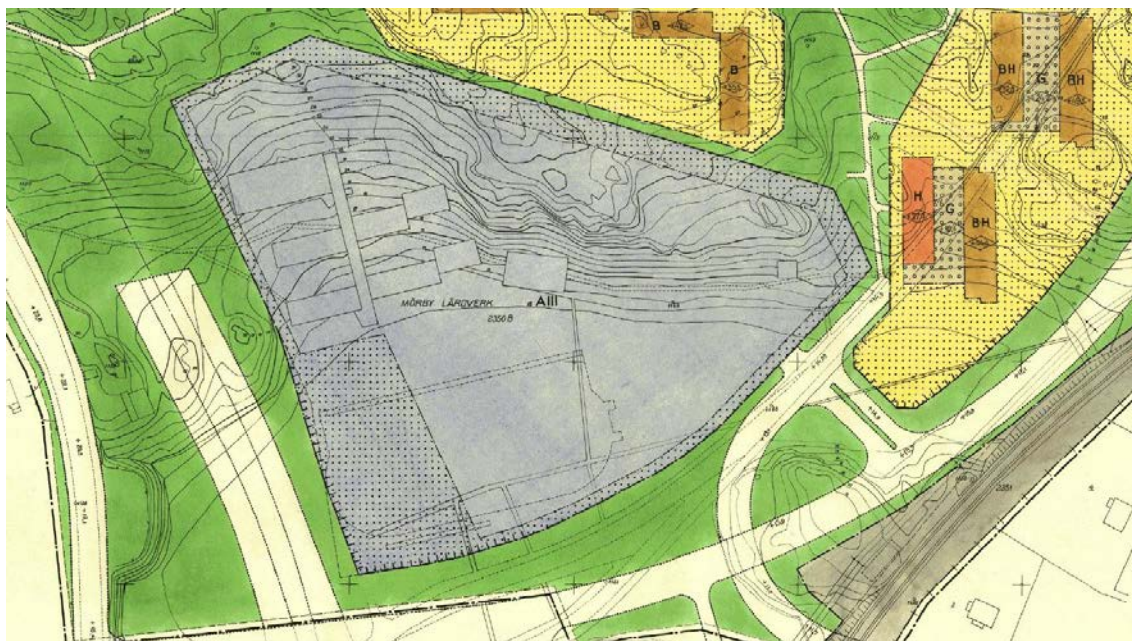
PBL 8 kap § 13: ”En byggnad som är särskilt värdefull från historisk, kulturhistorisk, miljömässig eller konstnärlig synpunkt får inte förvanskas.” Enligt PBL 8 kap § 14 och 17 ska underhåll och ändringsarbeten ske varsamt.

PBL 8 kap § 14: (...) ”Om byggnadsverket är särskilt värdefullt från historisk, kulturhistorisk, miljömässig eller konstnärlig synpunkt, ska det underhållas så att de särskilda värdena bevaras.”

PBL 8 kap § 17: ”Ändring av en byggnad (...) ska utföras varsamt så att man tar hänsyn till byggnadens karaktärsdrag och tar tillvara byggnadens tekniska, historiska, kulturhistoriska, miljömässiga och konstnärliga värden.

Kulturminnesvårdsprogram för Danderyds kommun

Mörbyskolan ingår inte i kommunens kulturmiljöprogram. Programmet fokuserar i huvudsak på bebyggelsemiljöer som tillkommit kring sekelskiftet 1900. Efterkrigstidens bebyggelse är till synes ouppmärksam med undantag för ett fåtal villor.



Utsnitt ur gällande detaljplan med fastigheten i grått. Källa Danderyds kommun.

KULTURHISTORISKT VÄRDE

Följande text är tagen ur *Mörbyskolan, Antikvarisk förundersökning*, AIX Arkitekter, 2016-01-29.

Dokumentvärden

En skola i Carl Nyréns anda

Mörbyskolan är en arkitektoniskt konsekvent anläggning som speglar stilidealerna under 1950-talet. Materialerna är generellt av hög kvalitet med noggrant utformade detaljer och ett skickligt utfört hantverk. Arkitekten Carl Nyrén tillhör en av de mest inflytelserika arkitekterna under den svenska efterkrigstiden och Mörbyskolan var en av de första skolbyggnader han ritade. Nyrén var en av efterkrigstidens viktigaste arkitektoniska röster och hans verk tål att jämföras med Erskine, Celsing och Lindroos. Nyréns känsla för form och hans betoning av ljusets betydelse genomsyrar skolan och är tydligt läsbar. Sammantaget ger detta Mörbyskolan ett betydande arkitekturhistoriskt värde.

Skolhistoriskt värde

Byggnaden är ett skolhistoriskt dokument som berättar om synen på pedagogik och utvecklandet av enhetsskolan under efterkrigstiden. Mörbyskolan har därför ett särskilt byggnadshistoriskt värde med betoning på dess betydelse som källa till kunskap om den svenska skolans utveckling.

Uppförd som en del av folkhemsbygget

Mörbyskolan uppfördes i en tid då urbaniseringen var stark och städernas befolkning ökade kraftigt. Sveriges behov av bostäder och samhällsfunktioner var efter kriget stort vilket resulterade i en av landets största expansionsperioder. Utbyggnaden av flerfamiljsområdena i Mörby skapade ett stort behov av utbildningsplatser. Mörbyskolan uppfördes som en lösning på behoven och berättar om denna period i svensk historia, vilket ger anläggningen ett samhällshistoriskt värde.

Välbevarad funktion

Byggnaden uppfördes som läroverk och innehar fortfarande samma funktion, även om vissa förändringar i organisationen har genomförts. Byggnadens ursprungliga disposition efter Nyréns tankar om tillgänglighet och enkel fattbarhet har i stort sett behållits oförändrad. De största salarna, aulan och musik- och bildsal till exempel, ligger kvar i sina ursprungliga lägen. Detta ger byggnaden ett kontinuitetsvärde som är viktigt att ta tillvara.

Bevarade byggnadsdetaljer

Mörbyskolan har genomgått ett flertal förändringar sedan uppförandet, men är i stora delar och till sin karaktär väl bevarad. Särskilt välbevarade delar i byggnaden är centralgången och korridorerna, fönsterpartierna, rummens volymer samt enstaka detaljer i klassrum och övriga salar. Exteriören är i huvudsak i originalskick med ursprungliga fönsterpartier och byggnadskroppar ordnade enligt Nyréns grundidé. De första tillbyggnaderna, förlängningen av flyglarna och souterränglokalerna, har anpassats till den befintliga arkitekturen. Byggnadens autenticitet är därför hög vilket förstärker upplevelsen av den historiska skolmiljön.

Upplevelsevärden

En skola på topografins villkor

Skolbyggnaden har stora arkitektoniska kvaliteter som till stor del är bundna till hur bebyggelsen placerats på den branta tomten och byggnadsvolymernas lågt hållna skala. Uppbyggnaden med den terrasserade sammanbindande centralgången och flankerande flyglar adderade vinkelrätt mot mittstråket i flera nivåer längs slutningen är ett av anläggningens huvudsakliga karaktärsdrag.

Anläggningen är genomarbetad med en arkitektoniskt och materialmässigt mycket hög kvalitet. Anpassningen till Mörbyberget och skolbyggnadernas samverkan med den bakomliggande Mörbyskogen har stora miljöskapande värden. Skolan omfamnas av växtligheten och landskapet skapar en värdig inramning till byggnaderna.

Värdebärande delar och detaljer

Följande delar av byggnaden bedöms vara bärare av de kulturhistoriska värden som utpekats i föregående stycken. De bör beaktas vid projektering och har ett särskilt bevarandevärde. Punkterna har inte ordnats efter betydelse.

Exteriör

- Anläggningens höjd och proportioner med en medveten hänsyn till topografin.
- Anläggningens stomme och konstruktiva delar.
- Centralgångens öppna karaktär med glasade sidor och en av materialen skapad visuell riktning.
- Byggnadernas materialitet med påkostade detaljer av hög kvalitet.
- Ursprungliga fönster- och dörrlägen samt bevarade, ursprungliga fönsterpartier.
- Anläggningens disposition med flyglar i vinkelställda mot centralgången. De mellan flyglarna anlagda rastgårdarna.

Interiör

- Ljuskårens ljusa och öppna karaktär.
- Ursprungliga vägglägen och rumsdimensioner.
- Bevarade, öppna rumsvolymer där klassrummen får dagsljus från två sidor.
- Ursprungliga färgsättningar och ytskikt.
- Ursprunglig fast inredning så som fönsterbänkar och lister i kalksten, räcken och handledare, glasskåpet i foyern samt fönster- och dörrbeslag.
- Bevarade dörrpartier och dörrblad.

ALTERNATIV 3 – RIVNING OCH UPPFÖRANDE AV NY SKOLA

Alternativ 3 innebär att den befintliga Mörbyskolan rivs i sin helhet och ersätts med nyuppförda lokaler, antingen i samma läge eller på en annan, ännu obestämd, plats i kommunen.

Mörbyskolan har ett betydande arkitekturhistoriskt värde som en arkitektoniskt konsekvent anläggning som speglar stilidealen under 1950-talet. Materialen är generellt av hög kvalitet med noggrant utformade detaljer och ett skickligt utfört hantverk. Arkitekten Carl Nyrén tillhör en av de mest inflytelserika arkitekterna under den svenska efterkrigstiden och Mörbyskolan var en av de första skolbyggnader han ritade. Nyrén var en av Sveriges viktigaste arkitektoniska röster från perioden efter andra världskriget och hans verk tål att jämföras med Erskine, Celsing och Lindroos. Nyréns känsla för form och hans betoning av ljusets betydelse genomsyrar skolan och är tydligt läsbar.

Skolan bidrar till kommunens historiska kontinuitet med avläsbara årsringar av byggnation. Förlusten av skolanläggningen skulle innebära att en årsring i Danderyd försvagas och att berättelsen om kommunens byggnadshistoriska utveckling skulle minska i läsbarhet. Mörbyskolan står dessutom som källa till kunskap om en tid i svensk historia som präglades av en stark framtidstro och en kraftig urbanisering med påföljande befolkningsökningar i storstäderna. Skolan ger värdefulla inblickar i kommunens och den svenska pedagogikens utveckling under efterkrigstiden.

Sammanfattningsvis bedömer undertecknad att en rivning av Mörbyskolan är oförenlig med byggnadens kulturhistoriska värde. Det översiktliga programmet borde, ur antikvariskt perspektiv, fokusera på alternativ 1 eller 2. Vidare så borde skolanläggningen förses med skydds- och varsamhetsbestämmelser i detaljplan för att säkerställa ett framtida bevarande och skydd mot rivning. Följande paragraf i Plan- och bygglagen (PBL) är tillämplig vid en eventuell prövning av rivningslov;

PBL kap 8. 34 § Rivningslov ska ges för en åtgärd som avser en byggnad som inte bör bevaras på grund av byggnadens historiska, kulturhistoriska, miljömässiga eller konstnärliga värde.