

Vilka är British International School in Stockholm (BISS)?

Vi är en internationell skola i Skollagens mening. Vi drivs av en icke vinstdrivande stiftelse med syfte att förse stockholmregionen med internationell utbildning. Stiftelsen startade 1980 och har drivit skola i Danderyds kommun sedan dess.

Är ni kopplade till andra skolor?

Nej, vi driver bara en skola i Danderyd på två olika platser. Vi har ingen koppling till Engelska skolan eller Internationella engelska skolan, som båda är svenska vinstdrivande friskolor. Vi har samarbete med andra brittiska internationella skolor i andra länder genom vårt nätverk COBIS (Concil of British International Schools) men alla dessa skolor är fristående

Vad är en internationell skola?

I korthet är en internationell skola en skola som följer en annan läroplan än den svenska läroplanen. BISS följer brittisk och internationella läroplaner för de yngre årskurserna och Cambridge International iGCSE och International Baccalaureate diplomprogram för våra examenskurser 14-16 år och 16-18 år. Vi har ingen svensk läroplan och är framförallt inspekterade av brittiska skolinspektionen snarare än svenska skolinspektionen.

<https://www.mitti.se/nyheter/djursholmsskolan-som-hamtar-lardom-fran-cambridge-och-singapore/repqkq!4KBDwfYoVDtVtDzmrCuZOw/>

Varför finns det internationella skolor?

Internationella skolor finns för att täcka ett behov av utbildning för familjer som rör sig mycket. En finanschef på Ericsson i Sydafrika ska jobba på huvudkontoret i Stockholm i två år och sedan flytta hem eller vidare till ett annat land. Då finns det ingen anledning för hans barn att gå i svensk skola under denna korta tid utan utbildningen sker i en internationell skola. I de flesta större internationella städer finns normalt en brittisk och en amerikansk skola. I Stockholm är vi den brittiska skolan och Stockholm International School i city är en mer amerikansk skola. Internationella skolor har en betydligt högre omsättning av elever än en nationell skola och är därför anpassade för att ta emot elever med olika utbildningsbakgrund och språk. Snittelevan stannar i Sverige i tre år.

Varför får en internationell skola ta ut avgifter?

I den nya skollagen 2015 fastställde Riksdagen att internationella skolor, efter att fått tillstånd från Skolinspektionen att bedriva skolverksamhet, i tillägg till den skolpeng som de får från relevant kommun också får ta ut terminsavgifter. Dessa avgifter får endast tas ut "för rimliga merkostnader som är hänförliga till att utbildningen följer ett annat lands läroplan eller en internationell läroplan, inklusive merkostnader för ackreditering eller auktorisation och avgifter till relevanta organisationer, eller att den primära målgruppen som skolan riktar sig till inte är densamma som inom skolväsendet."

BISS terminsavgifter används för att täcka ökade kostnader vi har för att driva en internationell läroplan och för de kostnader som vår internationella elevgrupp medför. Våra högre kostnader är framförallt kopplad till att vi har en internationell, kvalificerad lärarkår och en högre lärartäthet för att kunna hantera vår internationella elevgrupp. BISS är som sagt en icke-vinstdrivande stiftelse och alla pengar vi har går till elevernas utbildning.

Vilka får gå i internationella skolor?

Lagstiftaren i Sverige vill att alla som stadigvarande bor i Sverige ska gå i svensk skola och följa svensk läroplan. Det råder skolplikt i Sverige så alla barn i relevant ålder måste gå i skolan. Internationella skolor är inte en del av svenska skolväsendet men lagstiftaren har ändå bestämt att vissa elever som bor i Sverige kan uppfylla sin skolplikt i en internationell skola

1. Elever som är i Sverige för en begränsad tid
2. Elever som har gått i skola utomlands under längre tid och vill avsluta sin utbildning i Sverige
3. Elever, där det finns en grundad anledning att tro att de kommer att lämna Sverige för en längre tid kan förbereda övergången med att gå i internationell skola i Sverige
4. Elever som har skolans undervisningsspråk som umgängesspråk med en eller båda vårdnadshavarna

Varje elev i BISS kategoriseras till en av de fyra grupperna baserat på information från föräldrarna. Kategori är baserad på de avsikter föräldrarna uppger när de söker till skolan. För de sista tre grupperna måste skolan anordna undervisning i svenska på lämplig nivå. BISS har undervisning på tre nivåer där den högsta nivån följer svensk läroplan och genomför nationella prov.

Är internationella skolor politiskt kontroversiellt?

Begreppet Internationell skola är reglerat i skollagen. Skollagen uppdaterades 2015 efter en utredning om internationella skolor rörande avgifter, vilka som får gå där, hur de ska regleras och tillståndsprövas och liknande frågor. Regeringen la en proposition i Riksdagen med uppdateringar av skollagen. Samtliga riksdagspartier förutom Vänsterpartiet röstade för den nya skollagen rörande Internationella skolor. Internationella skolor är i och med den nya lagen inte en del av svenska skolväsendet.

Hur många elever har ni? I vilka åldrar?

BISS har ca 600 elever från 3 till 18 års ålder och drygt 100 medarbetare

Är det inte många svenska barn i skolan? Tar ni inte barn som annars skulle gå i kommunens skolor?

BISS är en internationell skola och som sådan inte en del av det svenska skolväsendet. De elever som går i skolan är alla kategoriserade i en av de fyra kategorierna ovan.

Under senare år har skolan blivit mer välkänd och ett antal elever som tidigare har gått i svenska skolor (både inom kommunen och från andra kommuner) har ansökt till skolan. Dessa har främst kategoriserat sig i kategori 3 ovan. Vi har noterat att denna tillväxt (som fortfarande är en klar minoritet av våra elever) har främst skett i våra årskurser Y6-Y8 som åldersmässigt motsvarar svenskt mellanstadium. Vi vet inte vad alternativet skulle vara för dessa elever så det är svårt att svara på om vi "tar" kommunens elever.

Vi har inget intresse av att få elever som inte tillhör någon av kategorierna och marknadsför oss inte mot lokala elever. Syftet med vår stiftelse är att förse stockholmsområdet med en internationell skola, inte att vara ett alternativ till det svenska skolsystemet och vi har inlett en process för att se hur vi kan säkerställa detta.

Vad är fördelen med att ha en internationell skola i kommunen?

Närheten till en internationell skola är en viktig faktor när internationella personer väljer bostadsort. En välrenommerad internationell skola ökar kommunen attraktionskraft. Det skapar också underlag för lokala affärsidkare som vänder sig mot denna kundgrupp. En mängd tjänster på engelska har uppstått i kommunen under de senare åren för att täcka denna efterfrågan. Det ger också en mer internationell prägel till lokalsamhället.

Det finns en outnyttjad potential för samarbete och utbyte med kommunens skolor för insikter om olika typer av skolsystem och pedagogik samt en internationell exponering för lokala elever.

Varför är ni på två ställen?

Vi har drivit en låg/mellanstadie-skola vid Altorps station sedan mitten av 1980-talet. I samband med våra planer att expandera till mellan/högstadium och gymnasium identifierade vi tillsammans med kommunen en bit mark norr om Danderyds gymnasium och hyr den av kommunen. På denna mark har vi med ett tillfälligt bygglov uppföra en mängd tillfälliga byggnader för vår expansion. När vi initierade denna process visste vi inte om det fanns tillräcklig efterfrågan så det var i det läget inte möjligt att bygga en permanent lösning. Vi driver för närvarande en skola på två olika platser med våra yngre elever vid Altorp och våra äldre vid vår temporära plats. Vår målsättning är att lösa detta på lång sikt

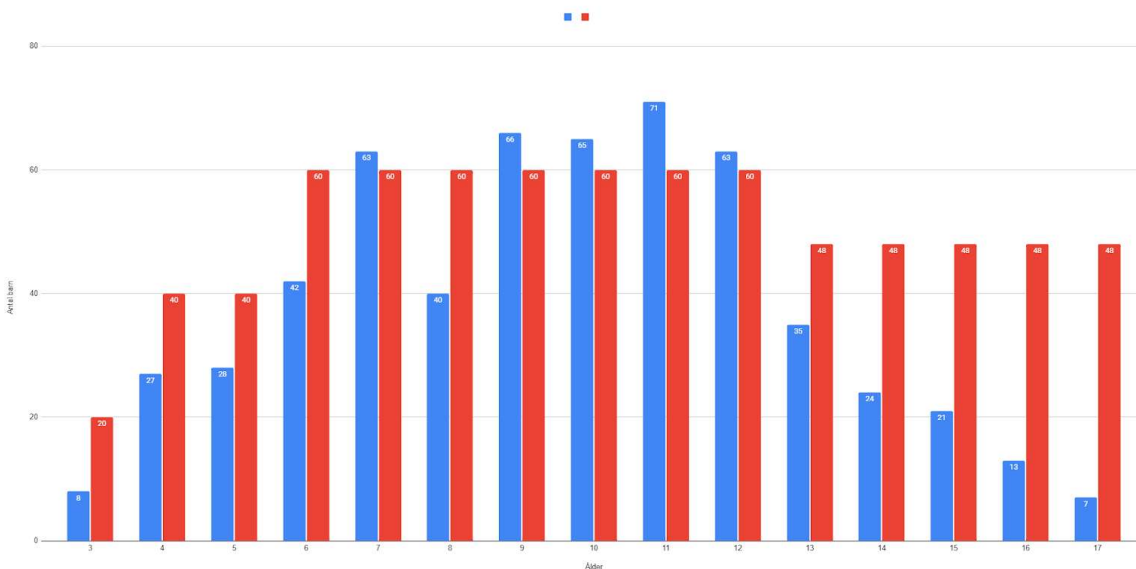
Blev det inte stora problem förra gången ni skulle bygga?

Under 2018 genomförde vi en process för att lägga till en byggnad på marken för att täcka vårt behov av mer lokalyta. Detta byggprojekt blev en katastrof i termer av genomförande. Utan att skylla ifrån oss är det klart att den person vi valde som kvalitetsansvarig och konsult för projektet inte var kapabel att genomföra detta och det gjordes en mängd misstag under processen. Danderyds stadsarkitekt övervägde att anmäla personen i fråga och skolan undersökte möjligheten att genomföra en rättslig process mot konsulten men avråddes från detta. Skolan har betalt alla böter som utfärdades vid tillfället och ber igen om ursäkt för alla problem som skapades under denna period. Vi har dock lärt oss att göra en mer noggrann utvärdering av våra konsulter och vi har en helt annan kompetens knuten till oss nu

Vad är era planer för tillväxt?

Vi har nu tillstånd att bedriva internationell skolverksamhet för alla åldrar, inklusive gymnasiet. Våra äldsta elever tar examen i vår och är redo att gå vidare till universitet. Vi har lärare och klassrumskapacitet för att driva en fullständig skola men skulle behöva få en bättre balans mellan olika åldrar.

Nuvarande och idealt antal barn



Som detta diagram visar har vi för närvarande (blått) en puckel av elever mellan sju och tolv år, samtidigt som vi har få elever i de senare årskurserna. Idealt (rött) skulle vi vilja ha två till tre parallellklasser vilket ger kapacitet för att ta i fler elever i de äldre åldrarna samtidigt som vi skulle minska med ca 25 elever i svensk mellanstadieålder. Detta kan göras utan att vi behöver mer klassrum (en lektion med 7 elever eller 25 elever kräver lika många klassrum- ett) men vi skulle vilja ha bättre idrottsfaciliteter, aula, lunchrum, kök och liknande samt en bättre utomhusmiljö/skolgård.

Eftersom vi har ett temporärt bygglov med temporära lokaler inser vi att vi på sikt måste bygga något permanent. Vi har tecknat en avsiktsförklaring med ett fastighetsbolag, Fondamentor AB, som har lokal anknytning och är specialiserade på bla skolfastigheter för att kunna utveckla och genomföra ett projekt för en permanent skolbyggnad. Vi för, tillsammans med Fondamentor, diskussioner med Skanska för att säkerställa att ett eventuellt byggprojekt hanteras professionellt. Vi har en ekonomisk plan och en arkitektonisk vision för att kunna uppföra en modern, energisnål och väldesignad skolbyggnad som skulle lösa våra problem. Allt vi behöver är en plats.

Vad vill ni ha från kommunen?

Vi behöver hitta en gemensam långsiktig lösning som säkerställer att vi kan fortsätta driva skola i kommunen samtidigt som den tar i beaktande alla de externa frågor som uppkommer. Efter en längre tid har vi nu sedan oktober inlett en process med diskussioner på politisk och tjänstemannanivå för att se hur denna lösning skulle kunna se ut.

BISS ideala lösning skulle vara att stanna kvar på den plats vi är idag men att ta ca 50 m norrut av det skogsområde som ligger norr om oss för att skapa en övergång från skolgård in till skogen. Vi skulle då kunna få en tydligare avgränsning från Danderyds gymnasium och minska den friktion som kan uppstå när vi delar på vissa gemensamma ytor. Vi skulle få en egen infart norr om tennishallen och en mer distinkt tomt. Det skulle innebära att vi kan förbättra det skogsområde som idag är otillgängligt och göra det till en mer tillgänglig plats för allmänheten. Vi skulle också få plats med en ny idrottshall och en teaterscen som skulle underlätta för föreningslivet på kvällar och helger. Nackdelen med denna lösning är att den kräver en planändring. Vi är fullt medvetna om den politiska sprängkraft som ligger i alla planändringar och bygglov inom kommunen men förstår fortfarande inte varför det inte borde ses som en förbättring att göra tillgängligt för allmänt bruk ett område som idag inte har någon användning. Samtidigt ger det en permanent lösning för en skola som verkat länge inom kommunen och som det borde vara intressant för kommunen att behålla och tillför idrottshallskapacitet som kommunen behöver.

Som ett alternativ till detta undersöker vi tillsammans med kommunen olika alternativ inom den existerande tomten Gymnasiet 1 och den existerande planen för detta. Vi behöver få in byggnader för att täcka våra behov samt ett tillfredsställande skolgårdsutrymme. Vi tittar på olika lösningar och hoppas ha ett initialt förslag för diskussion i mitten av februari

Eftersom vi behöver lite flexibilitet för alla alternativ kommer vi att behöva temporära klassrum under förändringstiden (uppförande av nya byggnader och bortforsling av gamla) Vi kan enbart göra större förändringar under sommarloven när vi inte har elever på plats. Vi har därför ansökt om ett tillfälligt bygglov för att bygga en tredje våning på den enda byggnad vi har som tekniskt tål detta. Vår avsikt är inte att expandera och få in fler barn på en redan begränsad yta utan enbart ha en flexibilitet om vi skulle komma fram till en lösning på de andra frågorna.

Vad är alternativen för BISS?

Vi sitter, med stora delar av vår verksamhet, i temporära lokaler med ett temporärt bygglov. Det är ingen hållbar lösning. Vi behöver hitta ett långsiktigt alternativ. Vi önskar att det är inom kommunen och har inte ännu börjat leta efter alternativ utanför men om vi inte hittar en lösning som fungerar för kommunen och BISS måste vi undersöka möjligheterna i andra kommuner.

Det är svårt att täcka alla frågor i ett dokument så tveka inte att återkomma om ni har fler frågor eller funderingar

Jonas Fischerström
Styrelseordförande, Stiftelsen British International School of Stockholm
chair@bisstockholm.se
0736996475