

Bilaga 1 – Omvärldsanalys

Kommunstyrelsen

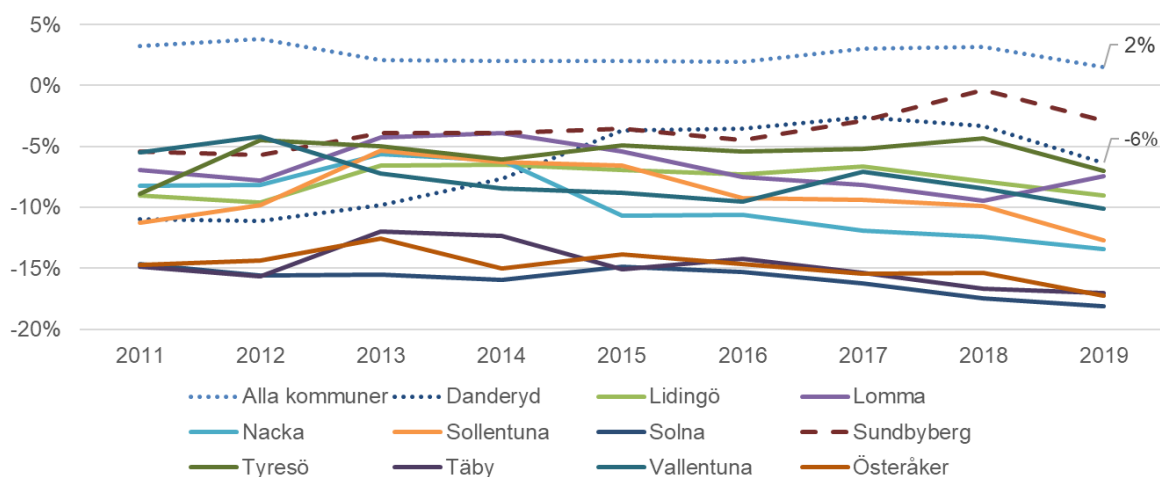
2021-06-01

Omvärldsanalys

Enligt ekonomistyrningsreglerna ska förslag på budget innehålla en omvärldsbevakning tillsammans med en analys av olika nyckeltal. Kommunledningskontoret har tagit fram följande nyckeltal som borde vara av intresse för kommunstyrelsen.

Nettokostnadsavvikelse totalt, % (exkl. LSS)

Jämförelse mellan kommuner



Diagrammet visar att kommunens nettokostnadsavvikelse var som högst i den redovisade periodens början, för att sedan minska fram till och med år 2017. År 2018 bryts trenden och nettokostnadsavvikelsen ökar igen.

I jämförelse med ovägt genomsnittet för landet ligger Danderyds kommun under snittet för hela perioden.

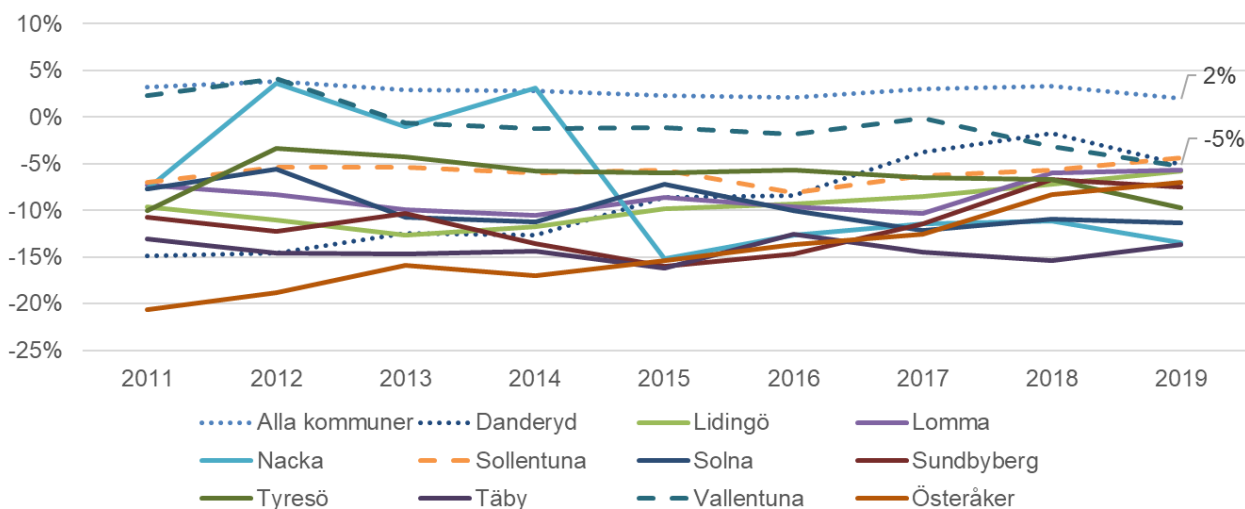
I jämförelse med jämförelsekommunerna ligger kommunen bland de kommuner med högst avvikelse i periodens början för att sedan succesivt minska till att vid periodens sista år 2019 ligga näst lägst. Sundbyberg har den lägsta avvikelsen.

Nettokostnadsavvikelse totalt (exkl. LSS), andel (%)

Avvikelse i procent mellan total nettokostnad och total referenskostnad för förskola, fritidshem, grundskola, gymnasieskola, individ- och familjeomsorg och vård och omsorg om äldre, kr/inv. År 2015 ersattes förskola och skolbarnomsorg med förskola och fritidshem (dvs exkl pedagogisk omsorg). Nettokostnad är bruttokostnad minus bruttointäkt. Referenskostnaden bygger på nettokostnader och strukturvariabler för det aktuella året. Se nettokostnadsavvikelse för respektive verksamhetsområde för information om vilka variabler som ingår i beräkningen. Positiva värden indikerar högre kostnadsläge än statistiskt förväntat och negativa värden ett lägre kostnadsläge än statistiskt förväntat. Från och med 2019 beräknas nettokostnadsavvikelse på ett nytt sätt pga. förändringar i kostnadsutjämnningen. Detta påverkar jämförbarheten med tidigare år. Källa: SKR.

Nettokostnadsavvikelse grundskola F-9 (%)

Jämförelse mellan kommuner



Diagrammet visar att kommunens nettokostnadsavvikelse för grundskola hade som störst avvikelse i den redovisade periodens början 2011 för att sedan minska succesivt under åren för att 2018 åter öka igen.

I jämförelse med genomsnittet för landet ligger Danderyds kommun under snittet för hela perioden.

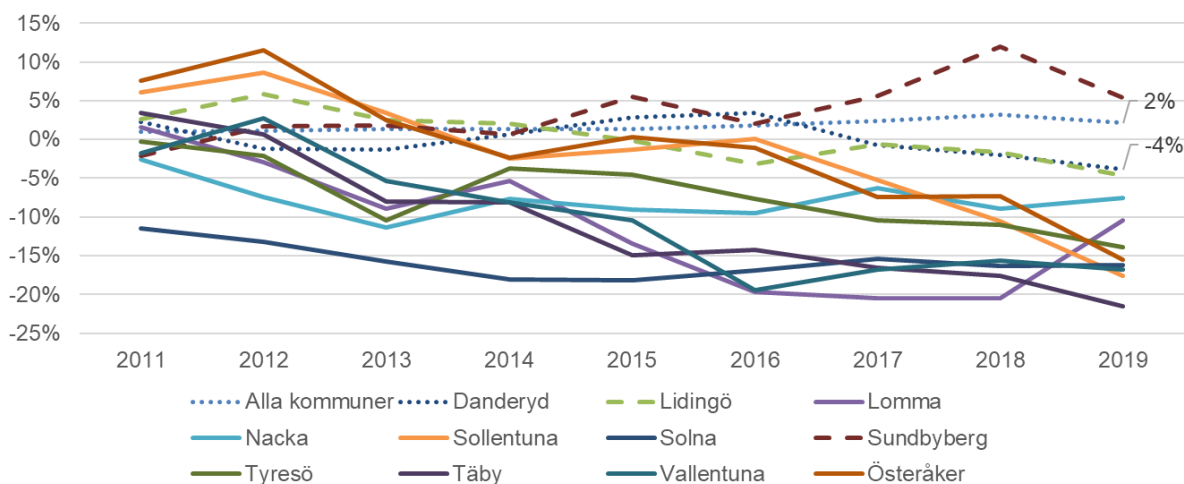
I jämförelse med jämförelsekommunerna har kommunen näst högst avvikelse i periodens början för att sedan succesivt minska avvikelsen till att vid periodens sista år 2019 ligga näst lägst. Sollentuna har den lägsta avvikelsen.

Nettokostnadsavvikelse grundskola F-9, (%)

Avvikelse i procent mellan nettokostnad och referenskostnad för grundskola inkl. förskoleklass, kr/inv. Nettokostnad är bruttokostnad minus bruttointäkt. Referenskostnaden bygger på nettokostnaden för grundskola och förskoleklass i riket, andel 6-15-åringar i kommunen, barn med utländsk bakgrund samt antaganden om merkostnader för små skolor och skolskjuts. Därutöver tillkommer del av standardkostnaderna från delmodellerna löner, bebyggelsestruktur och befolkningsutveckling. Positiva värden indikerar högre kostnadsläge än statistiskt förväntat och negativa värden ett lägre kostnadsläge än statistiskt förväntat. Från och med 2019 beräknas nettokostnadsavvikelse på ett nytt sätt pga. förändringar i kostnadsutjämnigen. Detta påverkar jämförbarheten med tidigare år. Källa: SKR.

Nettokostnadsavvikelse äldreomsorg (%)

Jämförelse mellan kommuner



Diagrammet visar att kommunens nettokostnadsavvikelse för äldreomsorg har varit förhållandevis jämn för den redovisade perioden 2011 till och med 2019. Kommunen avviker lite från den förväntade statistiska kostnadsläget. För periodens sista år är avvikelsen som störst där kommunen avviker negativt med cirka 4 procent.

I jämförelse med genomsnittet för landet ligger Danderyds kommun nära snittet för perioden men där avvikelsen har ökat negativt från 2016.

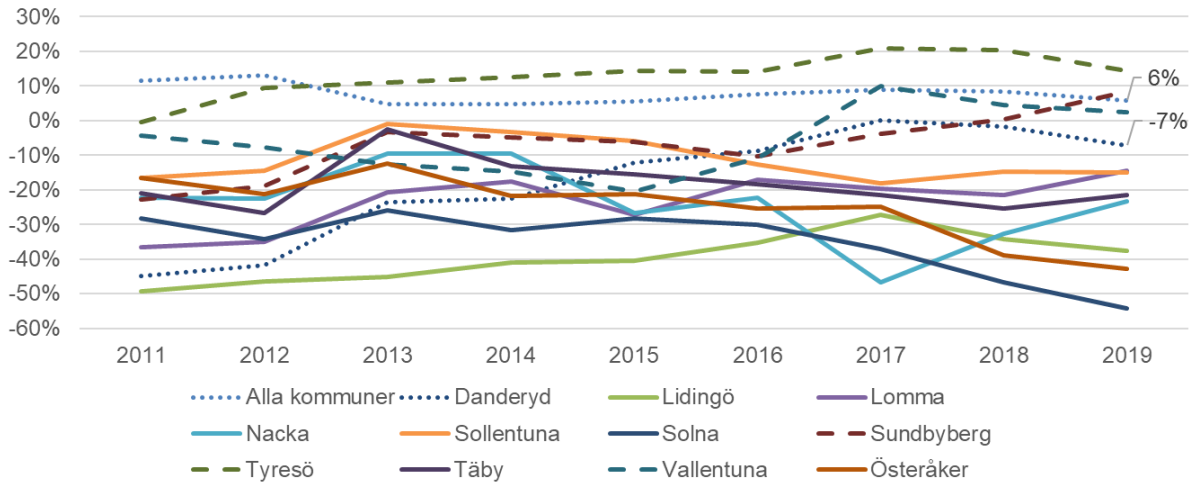
I jämförelse med jämförelsekommunerna ligger kommunen i inledningen av den redovisade perioden närmare genomsnittet än mot slutet. Trenden för de jämförda kommunerna under perioden visar att avvikelsen ökar under hela perioden för att år 2019 vara som störst med en avvikelse mot statistiskt förväntad med nästan 12 procent, jämfört med Danderyds kommun som har den näst lägsta avvikelsen. Sundbyberg har den lästa avvikelsen.

Nettokostnadsavvikelse äldreomsorg, (%)

Avvikelse i procent mellan nettokostnad och referenskostnad för äldreomsorg, kr/inv. Nettokostnad är bruttokostnad minus bruttointäkt. Referenskostnaden bygger på nettokostnaden för äldreomsorg i riket, åldersstruktur (andel 65-79 år, 80-89 år och 90+ år i kommunen), civilstånd, ohälsa, andel födda utanför Norden, restider i hemtjänsten samt merkostnader för institutionsboende i glesbygd. Därutöver tillkommer del av standardkostnaderna från delmodellerna löner, bebyggelsestruktur och befolkningsutveckling. Positiva värden indikerar högre kostnadsläge än statistiskt förväntat och negativa värden ett lägre kostnadsläge än statistiskt förväntat. Från och med 2019 beräknas nettokostnadsavvikelse på ett nytt sätt pga. förändringar i kostnadsutjämnningen. Detta påverkar jämförbarheten med tidigare år. Källa: SKR

Nettokostnadsavvikelse individ- och familjeomsorg (%)

Jämförelse mellan kommuner



Diagrammet visar att kommunens nettokostnadsavvikelse för individ- och familjeomsorg hade som störst avvikelse i den redovisade periodens början 2011 för att sedan minska succesivt under åren för att från 2017 åter öka igen.

I jämförelse med ovägt genomsnittet för landet ligger Danderyds kommun under snittet för hela perioden.

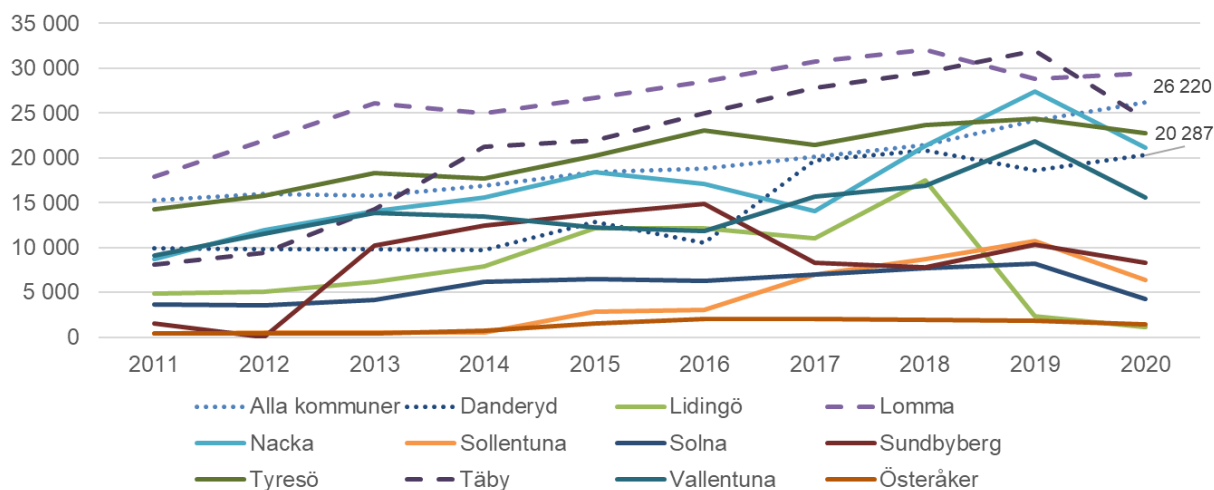
I jämförelse med jämförelsekommunerna har kommunen näst högst avvikelse i periodens början för att sedan succesivt minska till att vid periodens sista år 2019 ligga bland de kommunerna med lägst avvikelse. Det är Tyresö, Sundbyberg och Vallentuna som har en lägre avvikelse än Danderyd.

Nettokostnadsavvikelse individ- och familjeomsorg, (%)

Avvikelse i procent mellan nettokostnad och referenskostnad för individ- och familjeomsorg, kr/inv. Nettokostnad är bruttokostnad minus bruttointäkt. Referenskostnaden bygger från och med 2019 på nettokostnaden för individ- och familjeomsorg i riket, andel lågutbildade 20 - 40-åringar födda i Sverige, tätortsbefolkningen, andel boende i flerfamiljshus byggda 1965 - 75, andel barn och unga 0 - 19 år i hushåll med låg inkomststandard då ekonomiskt bistånd exkluderas, ohälsotal, korrigering för gränspendling till Danmark och Norge samt löner för kommunalt anställda. Uppgifter för låg inkomststandard bygger på föregående årsutfall. Positiva värden indikerar högre kostnadsläge än statistiskt förväntat och negativa värden ett lägre kostnadsläge än statistiskt förväntat. Till och med 2018 beräknades nettokostnadsavvikelse enligt den tidigare standardkostnadsmodellen för IFO. Detta påverkar jämförbarheten med tidigare år från 2019. Källa: SKR.

Långfristiga skulder kommunen, kr/inv

Jämförelse mellan kommuner



Diagrammet visar att vid start 2011 så uppgick kommunens låneskuld till cirka 10 000 kronor per invånare för att från 2014 börja öka och vid utgången av 2020 uppgå till cirka 20 000 kronor per invånare. Genomsnittet för alla kommuner uppgick till cirka 26 000 kronor per invånare. Danderyd har den femte högsta låneskulden per invånare av de 11 jämförda kommunerna. Det är Lomma som har som har högst låneskuld per invånare, cirka 29 400 kronor per invånare. Lidingö och Österåker har lägst låneskuld per invånare, cirka 1 100 kronor respektive 1 500 kronor per invånare.

Den genomsnittliga trenden jämfört med alla kommuner i Sverige visar att skulderna ökar för kommunerna, så även för Danderyds kommun. Den vanligaste orsaken till att skulderna ökar beror på att kommuner lånar medel för att finansiera investeringar.

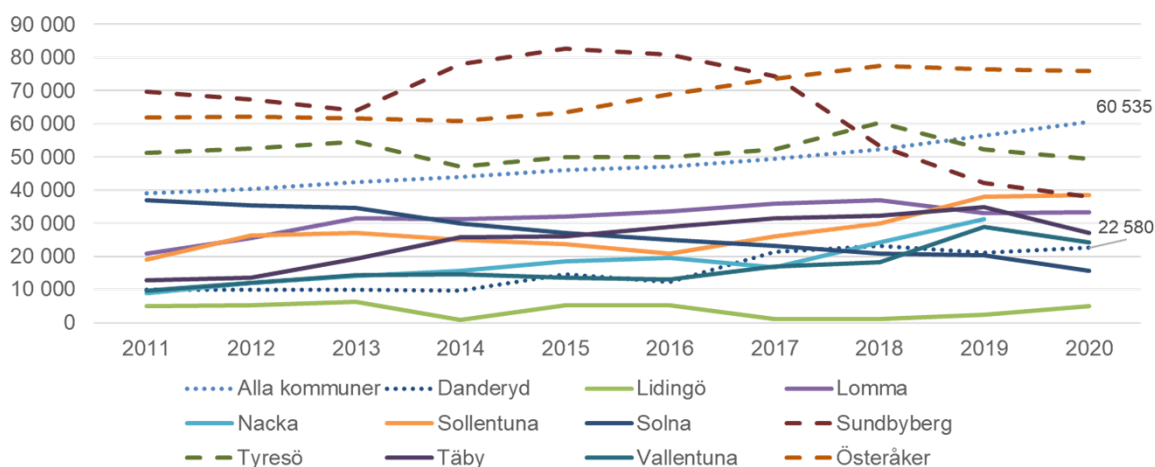
Under 2020 amorterade kommunen cirka 46 miljoner kronor på lånen. Kommunen har under 2021 amorterat 100 miljoner kronor och planerar att amortera ytterligare 100 miljoner kronor under året. Sammantaget kommer kommunen ha amorterat 246 miljoner kronor under åren 2020 och 2021. Trenden med en ökad låneskuld har således brutits och kommunen kommer vid utgången av 2021 ha två år i rad där låneskulden har minskat. Anledningarna till att kommunen kunnat amortera beror på kommunens goda ekonomiska resultat i kombination med lägre investeringar än budgeterat.

Långfristiga skulder för kommunen kronor per invånare

Långfristiga skulder kommun, tkr dividerat med antal invånare totalt 31/12. Avser långfristiga skulder, det vill säga skulder som förfaller till betalning senare än ett år från bokslutsdagen. Källa: SCB.

Långfristiga skulder kommunkoncern, kr/inv

Jämförelse mellan olika kommuner



De flesta kommuner äger eller är delägare av kommunala bolag. Exempel på sådana bolag är fastighetsbolag, försäkringsbolag och energibolag. Kommunalt ägda bolag kan ha en hög skuldsättning, som inte framgår när bara kommunens skulder redovisas, och inte skulderna för hela kommunkoncernen. Att bara redovisa kommunens skulder och inte kommunkoncernens skulder kan därför ge en missvisande bild. När långfristiga skulder för kommunkoncernen redovisas kan en helt annan bild träda fram av den ekonomiska situationen jämfört med när bara kommunen redovisas. Detta exempel blir tydligt när vi jämför skulderna för kommunen och kommunkoncernen.

I Danderyds kommunkoncern ingår kommunen och Djursholms AB. Studievägen Fastighets AB som kommunen äger ingår ej på grund av bolagets ringa omsättning.

I diagrammet ovan framgår att 2011 hade kommunkoncernen 10 000 kronor i skuld per invånare. Skuldnivån ligger mer eller mindre oförändrad fram till 2015 då skulden ökar för att sedan minska något under 2016 och sedan öka igen för att 2020 uppgå till en skuld om cirka 23 000 kronor per invånare.

Kommunkoncernens skuld på sammanlagt 875 miljoner kronor vid utgången av 2020 fördelar sig med 800 miljoner kronor för kommunen, och 75 miljoner kronor för Djursholms AB. När 2021 summeras prognostiseras att skulden minskat under året med anledning av att kommunen amorterat 200 miljoner kronor på lånen. År 2020 amorterade kommunen cirka 46 miljoner kronor på lånen. Kommunen prognostiserar att befolkningen kommer öka, vilket innebär att kommunens skulder fördelar sig på ett större antal invånare, som i kombination med att kommunen amorterar på lånen innebär att låneskulden per invånare prognostiseras minska.

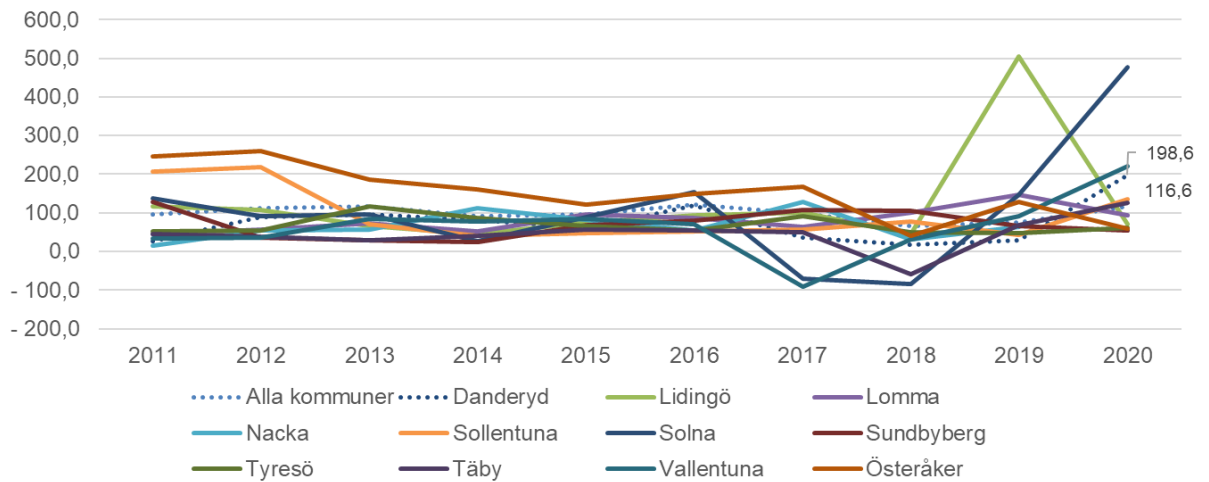
I jämförelse med jämförda kommuner så ligger Danderyds kommun bland de kommuner som har den lägsta skulden kronor per invånare. Bara Lidingö och Solna har en lägre låneskuld per invånare, där Lidingö sticker ut med en låneskuld om endast cirka 2 300 kronor per invånare. Österåker har den högsta låneskulden med cirka 75 900 kronor per invånare.

Långfristiga skulder kommunkoncern, kr/inv

Långfristiga skulder kommunkoncern, tkr dividerat med antal invånare totalt 31/12. Avser långfristiga skulder, det vill säga skulder som förfaller till betalning senare än ett år från bokslutsdagen. Källa: SCB.

Självfinansieringsgrad investeringar

Jämförelse mellan olika kommuner



Självfinansieringsgraden visar hur stor andel av investeringarna som kommunen kunnat investera med eget kapital. Nyckeltalet påverkas av kommunens resultatnivå och investeringsvolym. Kommuner som har en växande befolkning har ofta en lägre självfinansieringsgrad med anledning av att de har stora investeringsbehov förenat med befolkningstillväxten.

År 2020 uppgick kommunens självfinansieringsgrad till 199 procent, vilket var bättre än kommunens mål om minst 50 procent. Ett starkt resultat och låga investeringar bidrog till den höga självfinansieringen. Kommunens självfinansieringsgrad av årets investeringar 2020 är de högsta under perioden 2011 till 2021. Självfinansieringsgraden har under perioden varierat med som lägst 16 procent år 2018 och som högst 2020 med 199 procent. Danderyds kommuns snitt under perioden är 75 procent.

Ovägt genomsnittet för år 2020 för alla kommuner i Sverige uppgick till 117 procent och ett snitt på cirka 100 procent under perioden.

Självfinansieringsgrad för kommunens investeringar, andel (%)

Årets resultat plus avskrivningar i procent av kommunens nettoinvesteringar. Källa: SCB