

Kommunstyrelsen

## **Delrapportering gällande planprogram för Danderyds sjukhus och dess närområde**

### **Ärende**

Kommunledningskontoret har av kommunstyrelsen den 13 juni 2022 (§ 99) getts uppdraget att ta fram ett planprogram för Danderyds sjukhus och dess närområde. Vidare innehåller uppdraget bland annat att två delrapporteringar ska ske till kommunstyrelsen innan programmet antas.

Denna första delrapportering innehåller bland annat en allmän redogörelse för utredningsarbetets status, tidplan för det fortsatta arbetet, samt när nästkommande delrapportering avser att ske.

### **Kommunledningskontorets förslag till beslut**

#### **Kommunstyrelsens beslut**

1. Kommunstyrelsen noterar informationen och att kommunstyrelsens uppdrag av den 13 juni 2022 (§ 99) gällande delrapportering 1 är genomfört.
2. Kommunstyrelsen beslutar att delrapportering 2, som ska innehålla en redogörelse för programmets inriktning avseende den omkringliggande infrastrukturen, ska redovisas för kommunstyrelsen senast i kvartal 1, 2024.

### **Kommunledningskontorets rapportering**

#### **Tidplan**

Ambitionen för projektet är att genomföra ett samråd för planprogrammet med start under Q2 2023. Detta innebär att kommunstyrelsen ska fatta beslut om att genomföra samråd vid sammanträde 24 april 2023.

Att genomföra samråd för planprogram är reglerat i PBL där samråd ska genomföras med:

1. länsstyrelsen, lantmäterimyndigheten och de berörda kommuner som berörs,



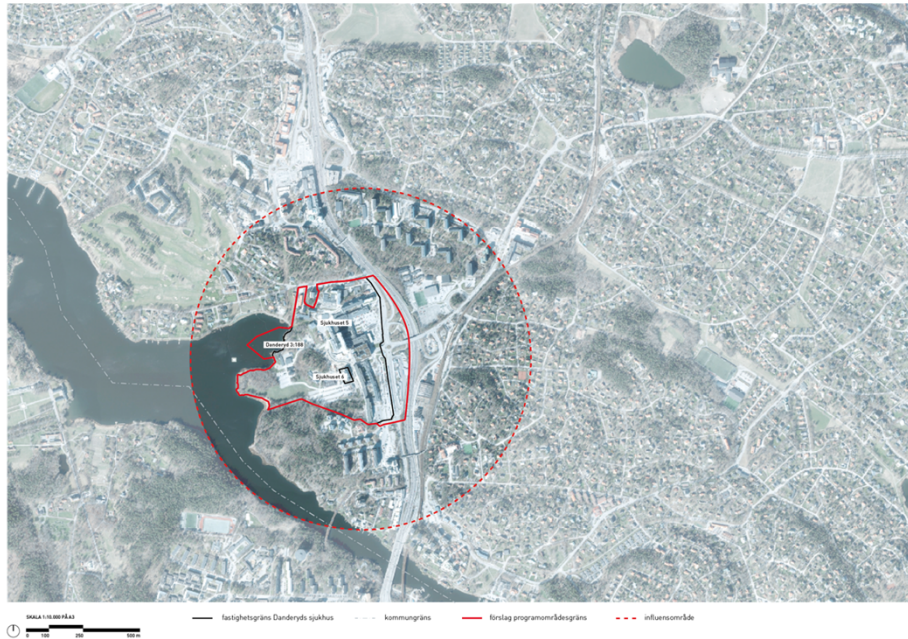
2. de kända sakägarna och de kända bostadsrättshavare, hyresgäster och boende som berörs,
3. de kända organisationer av hyresgäster som har avtal om förhandlingsordning för en berörd fastighet eller, om någon förhandlingsordning inte gäller, som är slutna till en riksorganisation inom vars verksamhetsområde en berörd fastighet är belägen, och
4. de myndigheter, sammanslutningar och enskilda som i övrigt som har ett väsentligt intresse av förslaget. Kommunen behöver dock inte samråda med bostadsrättshavare, hyresgäster, boende eller organisationer av hyresgäster, om det är uppenbart att förslaget saknar betydelse för dem.

Efter samråd sker en andra delrapportering i enlighet med givet uppdrag för planprogrammet med en redogörelse för programmets inriktning samt den omkringliggande infrastrukturen. Inkomna synpunkter för samrådet kan rapporteras vid detta tillfälle eller vid ett separat tillfälle beroende på synpunkternas omfattning och innehåll. Denna rapportering beräknas ske under Q3 eller Q4 2023 till kommunstyrelsen.

#### **Avgränsningar**

På bilden nedan föreslås planprogrammet fokusera på området inom den heldragna linjen. Den streckade linjen innebär ett influensområdet. För dessa områden finns exempel på frågor av större karaktär som har bäring på de olika områdena.

För marken inom planprogrammet ansvarar i huvudsak regionen och Locum (Region Stockholms fastighetsbolag) förutom delar av vägnätet som tillhör kommunen. Inom influensområdet ansvarar exempelvis Trafikverket för E 18, regionen för Roslagsbanan och kommunen för stora delar av marken mellan hållplatsen för Mörby station på Roslagsbanan och Danderyds sjukhus.



### Genomförda aktiviteter

Under 2022 genomfördes tre workshops där kommunens tjänstepersoner, Locum, Locums konsultteam, Trafikförvaltningen och Trafikverket var inbjudna.

Teman som avhandlades var:

- Workshop 1 – Bakgrund och visioner för sjukhusområdet.
- Workshop 2 – Gröna och blå frågor (landskap, naturvärden, kulturmiljö, skyfall, dagvatten, buller, vibrationer, miljö och hållbarhet.
- Workshop 3 – Infrastruktur och kollektivtrafik.

### Exempel på frågeställningar med hög prioritering för projektet

Under workshoparna har bland annat nedanstående frågor identifierats. Dessa frågeställningar påverkar såväl avgränsningen för planprogrammet och dess influensområde. Planprogrammet avser inte att lösa samtliga frågor men ska inte omöjliggöra framtida vägval för andra aktörer inom influensområdet.

- Regionens framtida behov av vårdkapacitet.
- Tillgänglighet till sjukhusområdet för både infrastruktur och kollektivtrafik. Tillgänglighet måste alltid säkerställas till ett sjukhus.
- Försörjning av kollektivtrafik. Kapaciteten för busstrafiken är ansträngd vid Danderyds sjukhus och påverkar även Mörby centrum.



- Parkeringsplatser. Hur kommer det framtida behovet se ut och hur ska det lösas inom planprogrammets område.
- Skyfallshantering och översvämningsrisker både vid Danderyds sjukhus och trafikplats Inverness.
- Dagvattenhantering måste säkerställas i projektet där möjligheterna för hantering är begränsat på grund av områdets topografi med dess lågpunkter.

Johan Lindberg  
Kommundirektör

Dag Björklund  
Tf mark- och planeringschef

Handlingar i ärendet

1. Tjänsteutlåtande, Delrapportering gällande planprogram för Danderyds sjukhus och dess närområde
2. Kommunstyrelsens beslut, 2022-06-13 § 99