

UTREDNING

Ärendenummer: AB23419

Utredning av vissa vattenområden i Edsviken och Lilla Värtan inom Danderyds kommun

Datum: 2023-05-11

Kommun: Län:

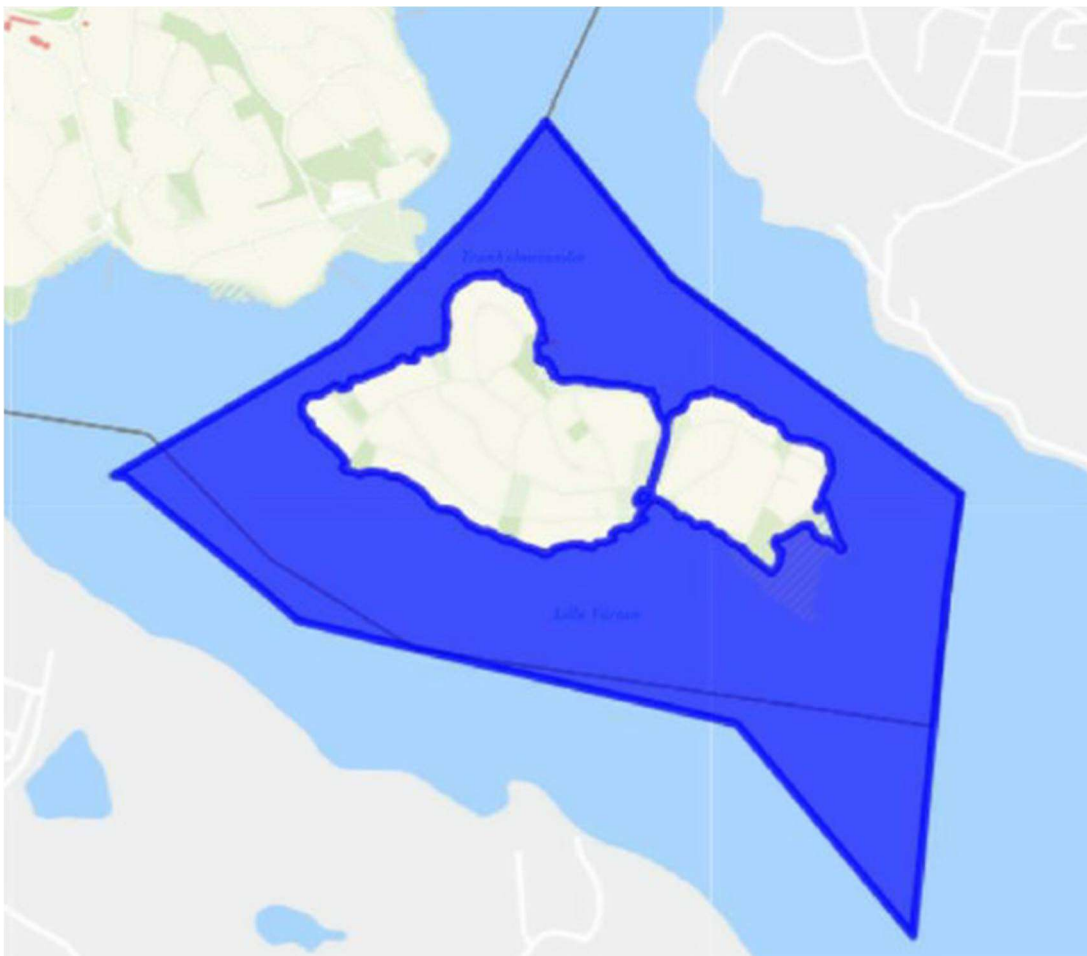
Arkivutredare: Susanne Johansson

Aktbilaga: UT1

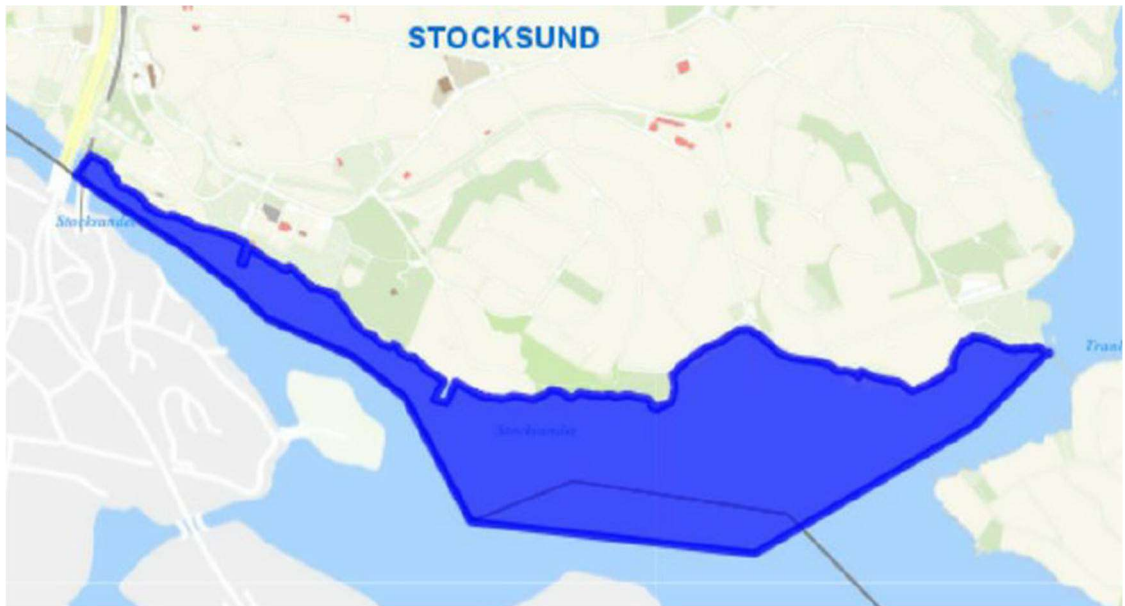
Uppdrag

Danderyds kommun har beställt en utredning av vissa vattenområden i Edsviken och Lilla Värtan, se kartmaterial från beställaren nedan:

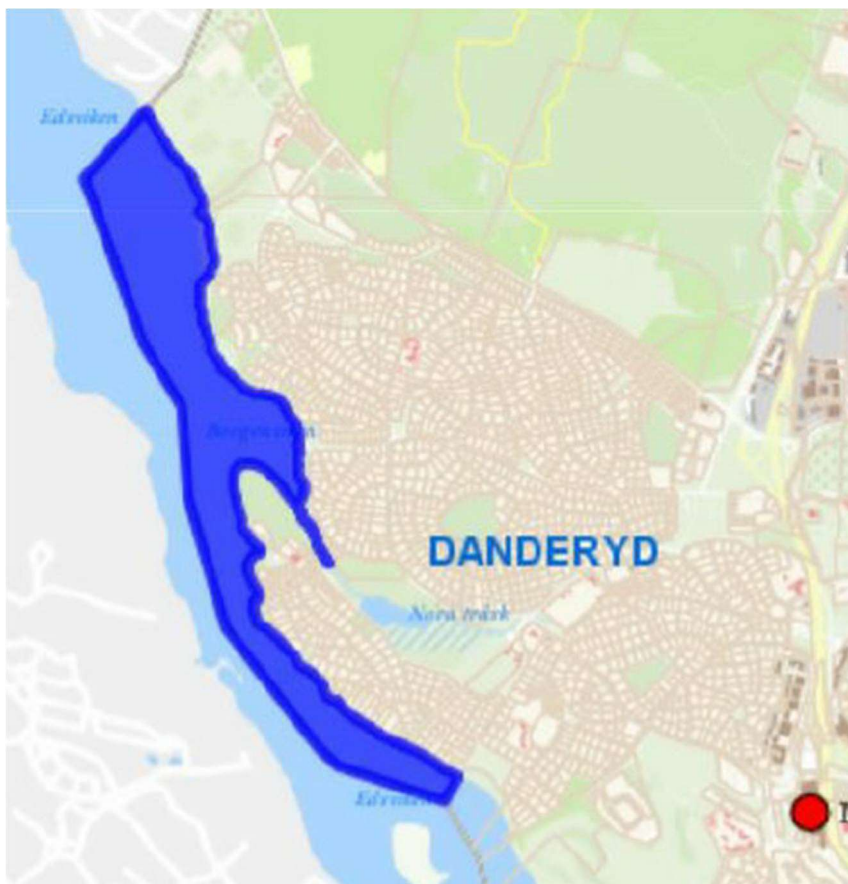
Område I



Område 2



Område 3



Sammanfattning

Eftersom det finns fastigheter inom området som inte är bildade genom lantmäteriförrättning, s.k. avsöndringar och exproprierade fastigheter, plus att stor del av området en gång har legat inom stadsregisterområden, kan inte denna utredning ge en komplett förteckning över vattentillhörigheten. För att juridiskt fastställa om det till vissa av fastigheterna hör vattenområde kan krävas fastighetsbestämning.

Denna utredning kommer i dessa fall, om möjligt, redovisa de alternativ som finns till ägare av dessa vattenområden.

Mer information om de alternativ som listas nedan finns senare i utredningen.

I nedanstående kartor redovisas vattentillhörigheten med grovt tolkade s.k. JB 1:5 gränser med ljusblå färg, med undantag av område 1, Tranholmen, då detta vattenområde enbart tillhör en enda fastighet.

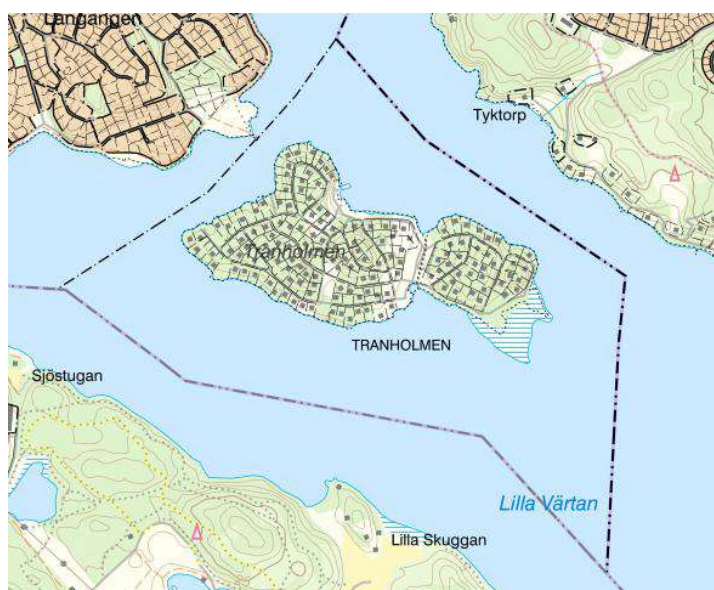
De s.k. JB 1:5 gränserna bestäms av 5§ 1:a kapitlet i Jordabalken:

”Om gräns i vattenområde ej kan bestämmas med ledning av 3 eller 4 §, har gränsen sådan sträckning att till varje fastighet föres den del av vattenområdet som är närmast fastighetens strand.”

Ett undantag i kartorna nedan finns: Den gräns som finns mellan område 17 och 18 utgår vinkelrätt från strandlinjen år 1868 och går sedan rakt ut i Stocksundet. Dock är det osäkert hur långt ut den går rakt.

Område 1:

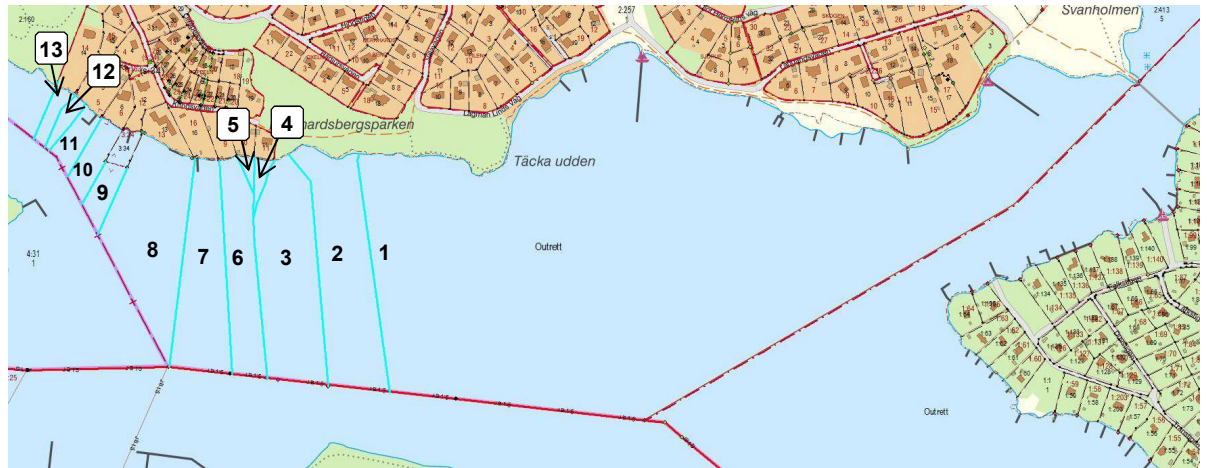
Allt vatten inom detta område tillhör Tranholmen 1:1.



Område 2

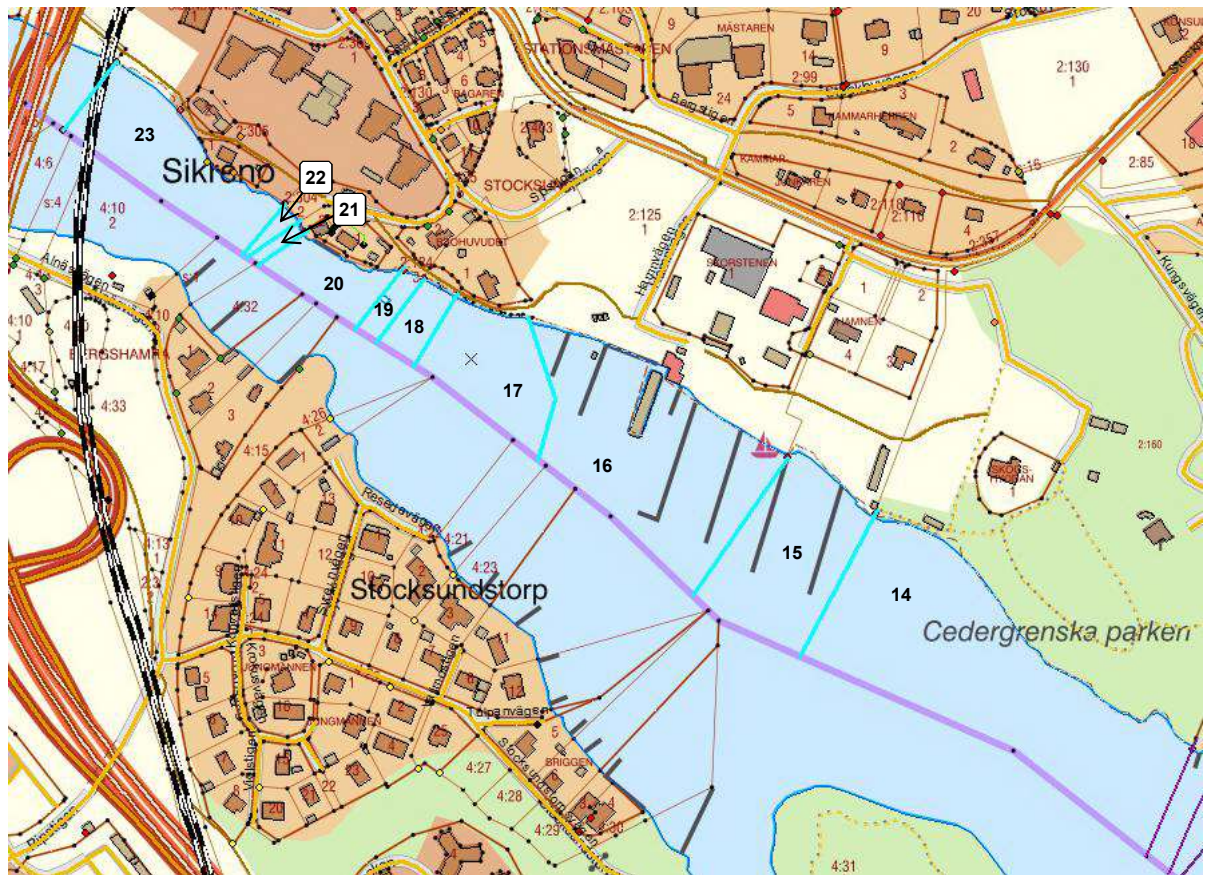
Område 2 får delas upp i två mindre områden, 2:a och 2b och inom dessa är vattnet ytterligare uppdelat delområden.

Område 2:a



Delområde inom område 2:a	Vattenäggande fastighet	Alternativ/kommentar
1	Stocksund 2:257	
2		Stocksund 2:257 eller avregistrerade fastigheten Stocksund 2:167.
3	Stocksund s:34	
4		Sjöhagen 11 eller det som blev kvar av stg 424 efter tomtmätning. Stg 424 har idag ingen fastighetsbeteckning.
5		Sjöhagen 10 eller det som blev kvar av stg 423 efter tomtmätning. Stg 423 har idag ingen fastighetsbeteckning.
6	Sjöhagen 9	
7	Sjöhagen 16	
8	Sjöhagen 13	
9	Stocksund 3:34	
10	Sjöhagen 6	
11		Sjöhagen 5 eller Stocksund 2:163.
12		Sjöhagen 5 eller Stocksund 2:162.
13		Sjöhagen 14 eller Sjöhagen 14 och 15 gemensamt. Vattenområdet kan även vara en vattenfastighet tillhörande avregistrerade stg 408, idag utan registerbeteckning.

Område 2b



Delområde inom område 2b	Vattenägande fastighet	Alternativ/kommentar
14	Stocksund 2:160	
15		Stocksund 2:130 eller avregistrerade fastigheten Stocksund 2:158.
16	Stocksund 2:125	
17	Stocksund 2:124	
18		Stocksund 2:304 eller Stocksund 2:124 ”ut till medeldjupt”. Därutöver ej utrett, troligtvis tillhörande Djursholms säteris skifteslag.
19		Stocksund 2:304 eller Stocksund 2:124 ”ut till medeldjupt”. Därutöver ej utrett, troligtvis tillhörande Djursholms säteris skifteslag.
20		Stocksund 2:304 ”ut till medeldjupt”. Därutöver ej utrett, troligtvis tillhörande Djursholms säteris skifteslag.
21	Stocksund 2:124	

22		Stocksund 2:304 ”ut till medeldjupt”. Därutän för ej utrett, troligtvis tillhörande Djursholms säteris skifteslag.
23	Stocksund 2:305	

Område 3:



Delområde inom område 3	Vattenäggande fastighet	Alternativ/kommentar
24	Danderyd 2:1	De avsöndrade fastigheterna Ekstranden, 2, 3, 20, 6, 7, 8, 10, 11, 13, 14,15 skulle kunna ha fått vatten utanför sina resp. stränder men i ett flertal förrättningar har i kartan Danderyd 2:1 angetts som vattenägare utanför dessa fastigheters stränder, utan att någon fastighetsbestämning av detta skett.
25		Danderyd 3:15 eller Danderyd 2:1.
26	Danderyd 2:1	
27	Danderyd 2:3	
28	Danderyd 2:157	

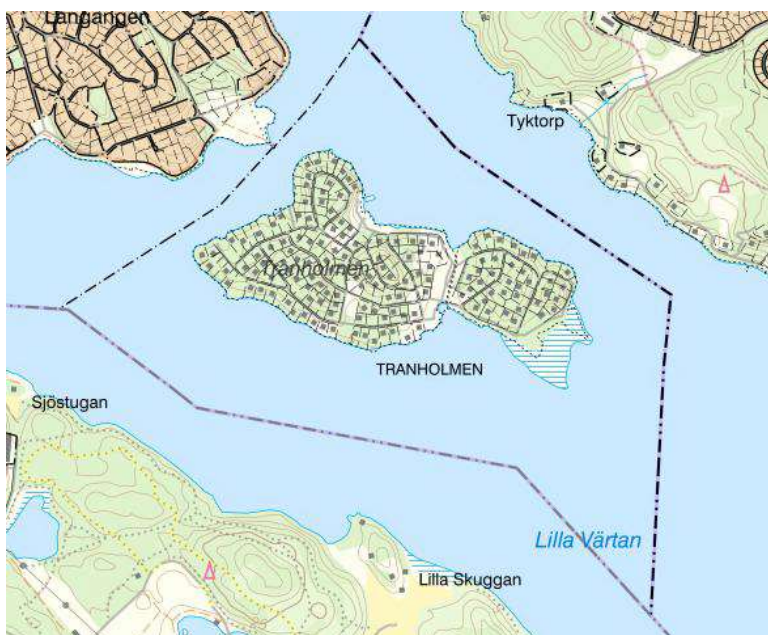
Utredning

Område 1, Tranholmen

Tranholmen tillhörde förut Lidingö stad men år 1970 överfördes den till Djursholms stad, se akt 01-DAR-955. I denna akt kan man läsa att det med marken följde vattenområde med gränser enligt JB 12:4 , vilket motsvarar dagens JB 1:5. Se utdrag ur akten nedan:

Den 1 januari 1970 skall ön Tranholmen med därtill enligt bestämmelserna i 12 kap. 4 § jordabalken hörande vattenområde i kommunalt, ecklesiastikt och administrativt hänseende samt med avseende på fastighetsredovisningen föras över från Lidingö stad till Djursholms stad och till följd därav

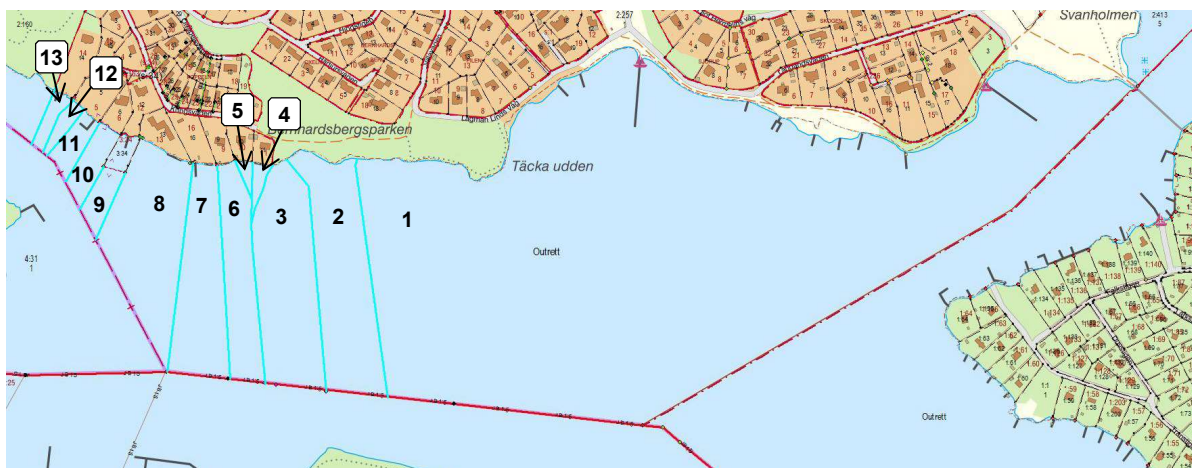
Efter detta har inget vatten avskilts från Tranholmen 1:1 och således är allt vatten inom område 1 tillhörande **Tranholmen 1:1**.



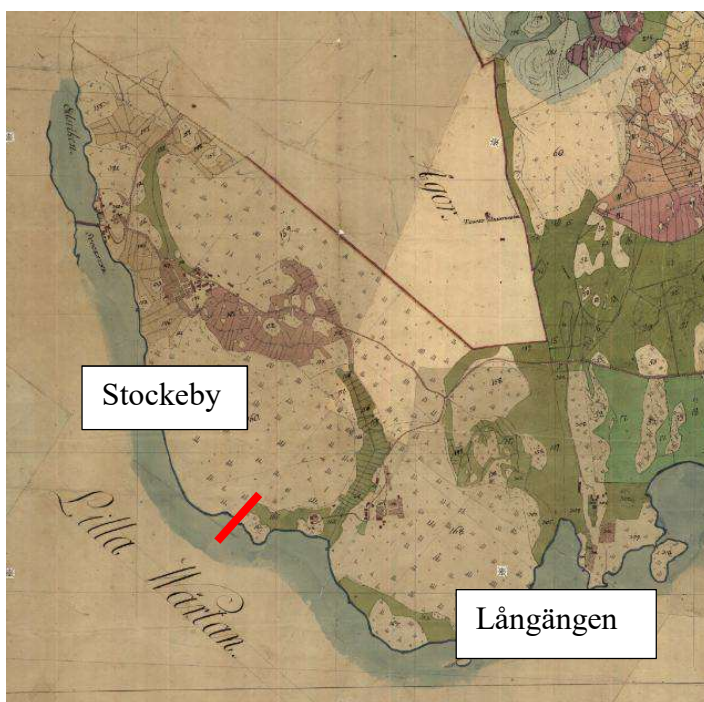
Område 2, område 2a

I kartan nedan visas de olika delområden där vattenområdet tillhör olika fastigheter.

I utredningen nedan hänvisas till dessa ”delområden”.



En arealuppmätning från början av 1800-talet visar var de ursprungliga trakterna inom Djursholms säteri fanns, se akt 01-DAN-20 och utdrag ur kartan ur akten nedan. Ur aktens beskrivning kan man läsa att gränsen mellan trakterna Långängen och Stockeby gick där den röda markeringen i kartan nedan är.



Långängen 1:1, ett enstaka hemman

Långängen 1:1 var ett enstaka hemman som aldrig genomgått något skifte. Till fastigheten hörde vattenområde utanför dess strand. Vid införandet av stadsregister i Stocksunds Köping i Stocksunds köping omregistrerades Långängen 1:1 till stg 776 och idag har fastigheten beteckningen Stocksund 2:257. Från denna fastighet har inget vatten avskilts inom det för denna utredning aktuella området.

Vattnet tillhörande ursprungliga Långängen 1:1, dagens Stocksund 2:257, är **del av delområde 1.**

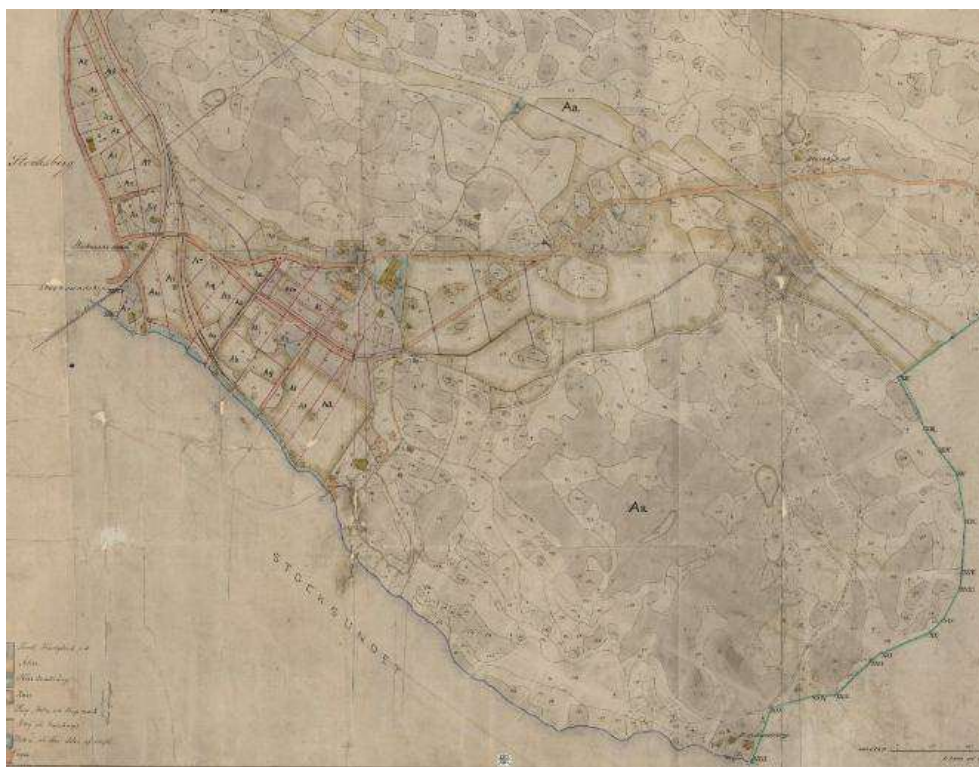
Laga skifte av Stockeby 1:4 år 1871, akt 01-DAN-52

År 1871 genomfördes ett laga skifte av Stockeby 1:4s ägor, se akt 01-DAN-52.

I handlingarna från laga skiftet finns ingen information om hur vattnet skulle behandlas och då får man lita sig på den presumptionsregel som finns för laga skiften genomförda före år 1928:

"om ingen ledning finns att hämta ur handlingarna från laga skiftet angående vattnets tillhörighet anses vattnet vara delat med stranden, med gränser enligt JB 1:5. medan fisket förblivit samfällt."

Således fick alla fastigheter med strand även vattenområde utanför sin strand med gränser enligt JB 1:5, se del av kartan ur akten nedan:



Från öster till väster finns följande strandfastigheter:

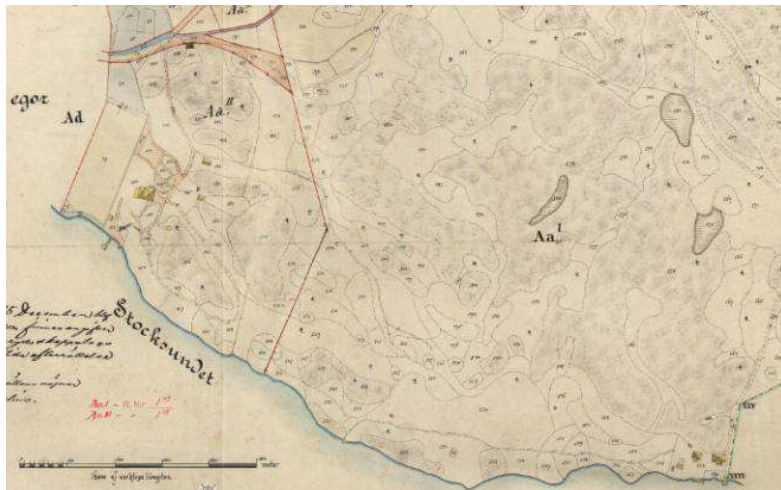
- Litt. Aa, Stockeby 1:5
- Litt. Ad, Stockeby 1:8
- Litt. Ae, Stockeby 1:9
- Litt. Af, Stockeby 1:10
- Samfällid väg
- Litt. Ag, Stockeby 1:11
- Litt. Ak, Stockeby 1:14
- Samfällid väg
- Litt. As, Stockeby 1:22
- Litt. At, Stockeby 1:23
- Litt. Au, Stockeby 1:24
- Samfällid väg
- Litt. Av, Stockeby 1:25

Litt. Aa, Stockeby 1:5

År 1893 genomfördes en hemmansklyvning av Stockeby 1:5, se akt 01-DAN-56.

I handlingarna från denna förrättning finns ingen ledning till hur vattnet skulle behandlas. Den ovan nämnda presumtionsregeln är tillämplig även här.

Se karta ur akten nedan:



Vid denna hemmansklyvning bildades

- Litt. Aa1, Stockeby 1:37
- Litt. Aa2, Stockeby 1:38, vid införandet av stadsregister i Stocksunds Köping omregistrerad till stg 217 och senare till Stocksund 2:85.

Litt. Aa2 kommer redovisas under ”Område 2b” nedan.

Litt. Aa1, Stockeby 1:37

År 1893 genomfördes en hemmansklyvning av Stockeby 1:37, se akt 01-DAN-59.

I handlingarna från denna förrättning finns ingen ledning till hur vattnet skulle behandlas. Den ovan nämnda presumtionsregeln är tillämplig även här.

Se karta ur akten nedan:



Vid denna hemmansklyvning bildades följande fastigheter som fick vatten utanför sin strand:

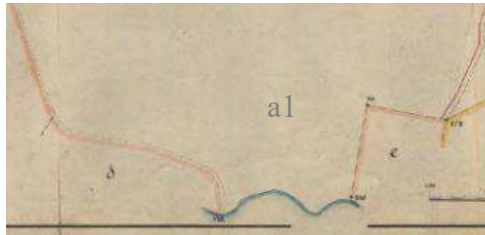
- Litt. a, Stockeby 1:39
- Litt. c, Stockeby 1:41
- Litt. d, Stockeby 1:42
- Litt. e, Stockeby 1:43, vid införandet av stadsregister i Stocksunds Köping omregistrerad till stg 426 och senare till Stocksund 3:36.
- Samfällad väg

Litt. a, Stockeby 1:39

År 1902 genomfördes en ägostyckning av Stockeby 1:39, se akt 01-DAN-62.

Inte heller i denna förrättning finns någon ledning av handlingarna hur vattnet skulle behandlas. Den ovan nämnda presumtionsregeln är tillämplig även här.

Se karta ur akten nedan:



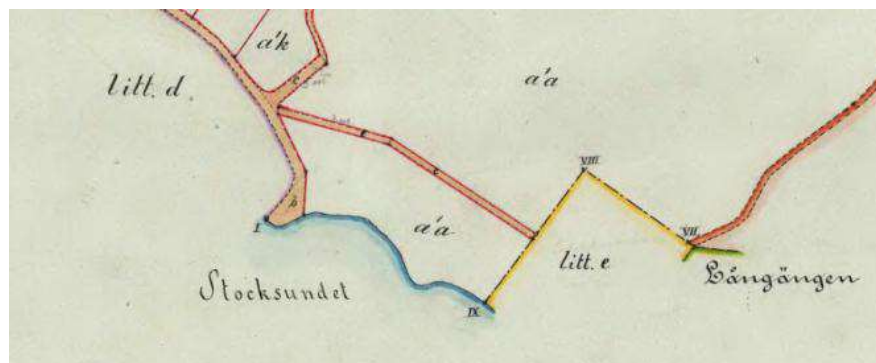
Vid ägostyckningen bildades en mängd fastigheter men den enda som fick strand och i och med det vattenområde var Litt. a1, Stockeby 1:84

Litt. a1, Stockeby 1:84

År 1903 genomfördes en ägostyckning av Stockeby 1:84, se akt 01-DAN-69.

I handlingarna från denna förrättning finns ingen ledning till hur vattnet skulle behandlas. Den ovan nämnda presumptionsregeln är tillämpbar även här.

Se karta ur akten nedan:



Vid ägostyckningen bildades en mängd fastigheter men den enda som fick strand och i och med det vattenområde var Litt. a1a, Stockeby 1:203, vid införandet av stadsregister i Stocksunds Köping omregistrerad till stg 427+428+438 och senare till Stocksund 2:167.

År 1985 genomfördes en fastighetsreglering där hela Stocksund 2:167 reglerades över till Stocksund 2:257, se akt 0162-85/25. I akten finns ingen uppgift om att ev. vattenområde följde med vid fastighetsregleringen, men fastigheten Stocksund 2:167 utplånades. Detta ställer till problem eftersom vattnet, rent juridiskt, fortfarande tillhör den avregistrerade fastigheten Stocksund 2:167.

Detta vattenområde motsvarar **delområde 2**.

Det kan krävas fastighetsbestämning för att avgöra till vilken fastighet vattenområdet i delområde 2 hör. Aningen hör det till Stocksund 2:257 eller till den avregistrerade fastigheten Stocksund 2:167.

Även en samfällad väg, Litt. b, undantogs vid stranden vid ägostyckningen av Stockeby 1:84, och även den samfälligheten fick vattenområde utanför sin strand. Vid övergång till stadsregister i Stocksunds Köping registrerades denna samfällda väg i stadsregistrets Bihang B som "samf al" och omregistrerades senare till Stocksund s:34.

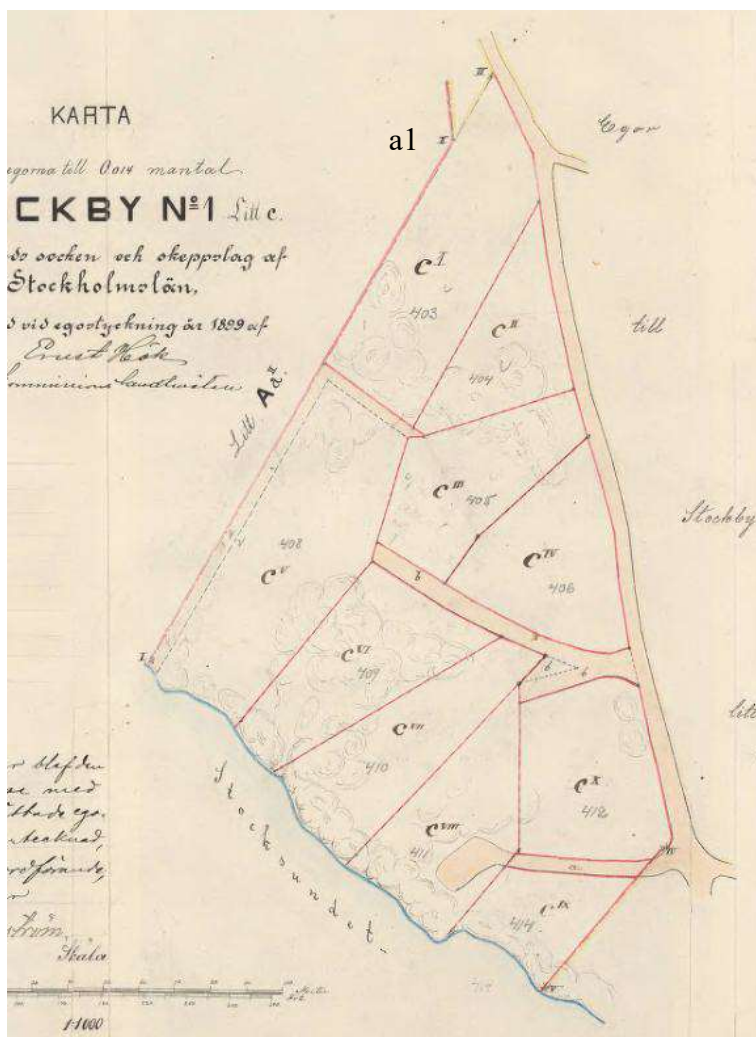
Denna samfällda vägs vattenområde motsvarar **delområde 3**.

Litt. c, Stockeby 1:41

År 1899 genomfördes en ägostyckning av Stockeby 1:41, se akt 01-DAN-60.

I handlingarna från denna förrättning finns ingen ledning till hur vattnet skulle behandlas. Den ovan nämnda presumtionsregeln är tillämplig även här.

Se karta ur akten nedan:



Vid ägostyckningen bildades en mängd fastigheter och de som fick vatten utanför sina stränder var:

- C5 – Stockeby 1:48, vid införandet av stadsregister i Stocksunds Köping omregistrerad till stg 408 och senare till Stocksund 1:127.
- C6 – Stockeby 1:49, vid införandet av stadsregister i Stocksunds Köping omregistrerad till stg 409 och senare till Stocksund 2:162.
- C7 – Stockeby 1:50, vid införandet av stadsregister i Stocksunds Köping omregistrerad till stg 410 och senare till Stocksund 2:163.
- C8 – Stockeby 1:51, vid införandet av stadsregister i Stocksunds Köping omregistrerad till stg 411 och senare till Sjöhagen 6.
- C9 – Stockeby 1:52, vid införandet av stadsregister i Stocksunds Köping omregistrerad till stg 414 och senare till Stocksund 3:34

Litt. C5, Stockeby 1:48, stg 408, Stocksund 1:127

År 1947 ingick hela stg 408 i en sammanläggning bildande Sjöhagen 1, se akt 0162-M125/1947, en tomtmätning. Med stg 408 bör dess vattenområde ha följt till den nya fastigheten. Alternativet är att vattnet stannade kvar hos stg 408 som en vattenfastighet.

År 2002 genomfördes en klyvning av Sjöhagen 1, bildande Sjöhagen 14 och 15, se akt 0162-02/11. I denna akt finns ingen uppgift om hur ett ev. vattenområde som tillhörde Sjöhagen 1 skulle fördelas mellan de båda klyvningslotterna. Här kan då finnas två alternativ. Antingen blev det ev. vattenområdet gemensamt för de båda klyvningslotterna eller så tillföll det den lott som fick strand mot vattenområdet, Sjöhagen 14.

Detta vattenområde motsvarar **delområde 13**.

Det kan krävas fastighetsbestämning för att avgöra till vilken fastighet vattenområdet i delområde 13 hör. Antingen tillhör vattenområdet Sjöhagen 14 och 15 gemensamt eller enbart Sjöhagen 14. Vattenområdet kan också vara en vattenfastighet tillhörande en rest av stg 408, idag utan registerbeteckning. Jämför med fastighetsbestämning av vattenområdet utanför Sjöhagen 6 i akt 0162-08/4.

Litt. C6, Stockeby 1:49, stg 409, Stocksund 2:162

År 1947 ingick en del av stg 409 i en sammanläggning bildande Sjöhagen 5, se akt 0162-M129/1947, en tomtmätning. Ingen uppgift finns i akten om att det med delen av stg 409 följde vattenområde, men då den delen hade strand kan det inte uteslutas att meningen var att vattnet skulle följa med.

Detta vattenområde motsvarar **delområde 12**.

Det kan krävas fastighetsbestämning för att avgöra till vilken fastighet vattenområdet i delområde 12 hör. Antingen tillhör vattenområdet Sjöheden 5 eller Stocksund 2:162.

Litt. C7, Stockeby 1:50, stg 410, Stocksund 2:163

År 1947 ingick del av stg 410 i en sammanläggning bildande Sjöheden 5, se akt 0162-M129/1947, en tomtmätning. Ingen uppgift finns i akten om att det med delen av stg 410 följde vattenområde, men då den delen hade strand kan det inte uteslutas att meningen var att vattnet skulle följa med.

Detta vattenområde motsvarar **delområde 11**.

Det kan krävas fastighetsbestämning för att avgöra till vilken fastighet vattenområdet i delområde 11 hör. Antingen tillhör vattenområdet Sjöheden 5 eller Stocksund 2:163.

Litt. C8, Stockeby 1:51, stg 411, Sjöheden 6

År 2008 genomfördes en fastighetsbestämning av vattenområdet utanför Sjöheden 6, se akt 0162-08/4. Vid denna förrättning slogs fast att vattenområdet tillhörde Sjöheden 6. Se utdrag ur akten nedan:

Sjöheden 6 har betraktats som en omregistrerad fastighet i fastighetsregistret. Stadsägan 411 har upphörde att existera efter tomtmätningen av Sjöheden 6. På sextio år har ingen frågat efter till vilken fastighet vattenområdet hör. Vattnet utanför Sjöheden 6 betraktas därför som tillhörigt Sjöheden 6.

Detta vattenområde motsvarar **delområde 10**.

Litt. C9, Stockeby 1:52, stg 414, Stocksund 3:34

Vid fastighetsbestämning år 2008 av gränserna kring Stocksund 3:34 finns en redogörelse för fastighetens tillkomst, se utdrag ur akt 0162-08/4:

Stocksund 3:34 utgör vattenområdet utanför Sjöheden 12. Det är den del av stadsägan 414, som blev över efter tomtmätning för att bilda Sjöheden 12 och 13. Stadsägan 414 hette Stockeby 1:52 innan stadsregister infördes för Stocksund. Stockeby 1:52 tillkom 1899 genom ägstyckning, akt 01-DAN-60, och till fastigheten hörde vatten enligt reglerna i jordabalken 1 kap 5 §.

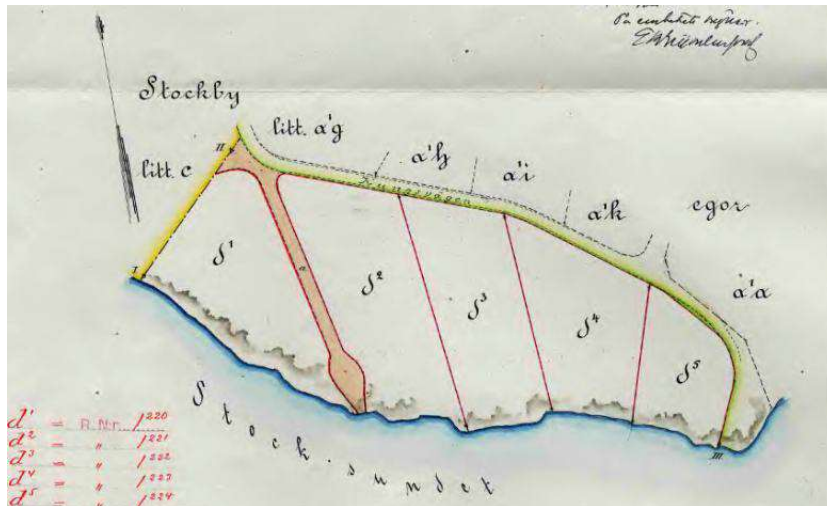
Vattenområdet i **delområde 9** tillhör Stocksund 3:34.

Litt. d, Stockeby 1:42

År 1903 genomfördes en ägostyckning av Stockeby 1:42, se akt 01-DAN-70.

I handlingarna från denna förrättning finns ingen ledning till hur vattnet skulle behandlas. Den ovan nämnda presumtionsregeln är tillämplbar även här.

Se karta ur akten nedan:



Vid ägostyckningen fick följande fastigheter vatten utanför sin strand:

- d1 – Stockeby 1:220, vid införandet av stadsregister i Stocksunds Köping omregistrerad till stg 417 och senare till Stocksund 3:35.
- Samfällad väg
- d2 – Stockeby 1:221, vid införandet av stadsregister i Stocksunds Köping omregistrerad till stg 420, sedan till Stocksund 2:166 och till sist till Sjöhagen 16.
- d3 – Stockeby 1:222, vid införandet av stadsregister i Stocksunds Köping omregistrerad till stg 421 och senare till Stocksund 1:132.
- d3 – Stockeby 1:223
- d4 – Stockeby 1:224

Litt. d1, Stockeby 1:220, stg 417, Stocksund 3:35

År 1956 ingick hela stg 417 i en sammanläggning bildande Sjöhagen 13, se akt 0162-M41/1956, en tomtmätning. Ingen uppgift finns i akten om att det med stg 410 följde vattenområde.

Vid en fastighetsbestämning år 2008. Akt 0162-08/4 fastslogs att Stocksund 3:35 var en vattenfastighet bestående av det vattenområde som blev över av stg 417 då Sjöhagen 13 bildades.

Vid en fastighetsreglering år 2011 reglerades hela Stocksund 3:35 över till Sjöhagen 13, se akt 0162-10/13.

Detta vattenområde motsvarar **delområde 8**.

Samfälld väg

År 1916 avsöndrades Stocksund 2:165 från den mark som vid ägostyckningen avsatts som samfälld väg, se akt 01-DAN-AVS691.

Vid en fastighetsreglering år 2011 reglerades hela denna fastighet över till Sjöheden 16, se akt 0162-10/13. I förrättningen beslutades att det till den avsöndrade fastigheten hörde vattenområde och detta fördes även det över till Sjöheden 16.

Vattenområdet är en **del av delområde 7**.

Litt. d2, Stockeby 1:221, stg 420, Stocksund 2:166, Sjöheden 16

Det vattenområde som Stockeby 1:221 erhöi vid sitt bildande år 1903 tillhör fortfarande samma fastighet, numera med beteckningen Sjöheden 16.

Vattenområdet är en **del av delområde 7**.

Litt. d3, Stockeby 1:222, stg 421, Stocksund 1:132

År 1980 ingick Stocksund 1:132 i en sammanläggning bildande Sjöheden 9, se akt 01-DAR-1424. Med fastigheten följde dess vattenområde.

Vattenområdet motsvarar **delområde 6**.

Litt. d4, Stockeby 1:223, stg 423, Sjöheden 10

År 1959 bildades Sjöheden 10 av hela stg 423, se akt 0162-M54/1959, en tomtmätning. Med stg 423 bör dess vattenområde ha följt till den nya fastigheten. Alternativet är att vattnet stannade kvar hos stg 423 som en vattenfastighet.

Vattenområdet motsvarar **delområde 5**.

Det kan krävas fastighetsbestämning för att avgöra till vilken fastighet vattenområdet i delområde 5 hör. Antingen tillhör vattenområdet Sjöheden 10 eller så är det en vattenfastighet tillhörande en rest av stg 423, idag utan registerbeteckning. Jämför med fastighetsbestämning av vattenområdet utanför Sjöheden 6 i akt 0162-08/4.

Litt. d5, Stockeby 1:224,

År 1930 ingick Stocksund 1:224 i en sammanläggning bildande Stockeby 1:450, se akt 01-DAN-242. Med fastigheten följde dess vattenområde. Stockeby 1:450 omregistrerades vid införandet av stadsregister i Stocksunds Köping till stg 424.

År 1956 bildades Sjöhagen 11 av hela stg 424, se akt 0162-M39/1956, en tomtmätning. Med stg 424 bör dess vattenområde ha följt till den nya fastigheten. Alternativet är att vattnet stannade kvar hos stg 424 som en vattenfastighet.

Vattenområdet motsvarar **delområde 4**.

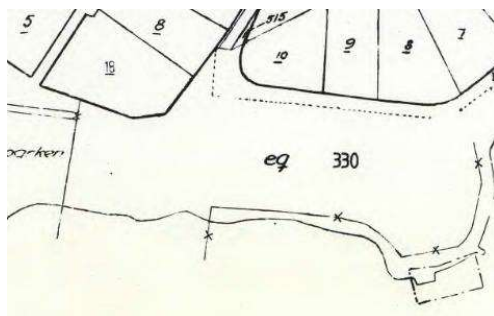
Det kan krävas fastighetsbestämning för att avgöra till vilken fastighet vattenområdet i delområde 4 hör. Antingen tillhör vattenområdet Sjöhagen 11 eller så är det en vattenfastighet tillhörande en rest av stg 424, idag utan registerbeteckning. Jämför med fastighetsbestämning av vattenområdet utanför Sjöhagen 6 i akt 0162-08/4.

Litt. e, Stockeby 1:43

Vid övergång till stadsregister i Stocksunds Köping fick Stockeby 1:43 beteckningen stg 426. Genom stadsplanering beslöts vid ett senare tillfälle att del av Stockeby 1:43 skulle vara allmän platsmark och denna del registrerades i Bihang C med beteckningen litt. eq. Det var den del som gränsade till vattnet och med marken följde vattenområdet utanför.

En fastighetsreglering skedde år 1980 då fastigheter i Bihang C reglerades över till bl.a. stg 776, senare omregistrerad till Stocksund 2:257, se akt 01-DAR-1429. Enligt akten följde det vattenområde med litt. eq, figur 330 i akten.

Se utdrag ur karta och beskrivning ur akt 01-DAR-1429 nedan:



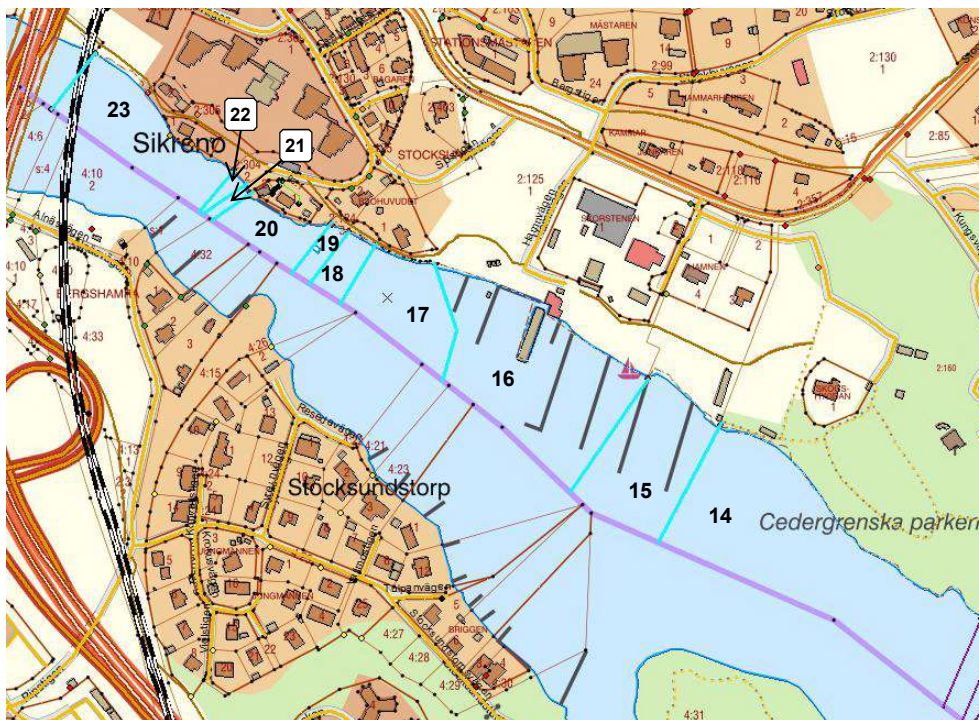
1	2	3	4
Stg 776, forts	310, 311 312-328 330-332		
		+	(+39000)
		(39000)	
	<u>Vattenområde</u> Fastigheten erhåller vattenområde i Stocksundet enligt 1 kap 5 § jordabalken		
157 Öppen plats och gata (Lagman Linds väg)	330	12903	
eq			-12903
	<u>Vattenområde</u> Området litt eq avstår vatten- område i Stocksundet enligt 1 kap 5 § jordabalken		

Vattenområdet motsvarar en **del av delområde 1**.

Område 2, område 2b

I kartan nedan visas de olika delområden där vattenområdet tillhör olika fastigheter.

I utredningen nedan hänvisas till dessa ”delområden”.



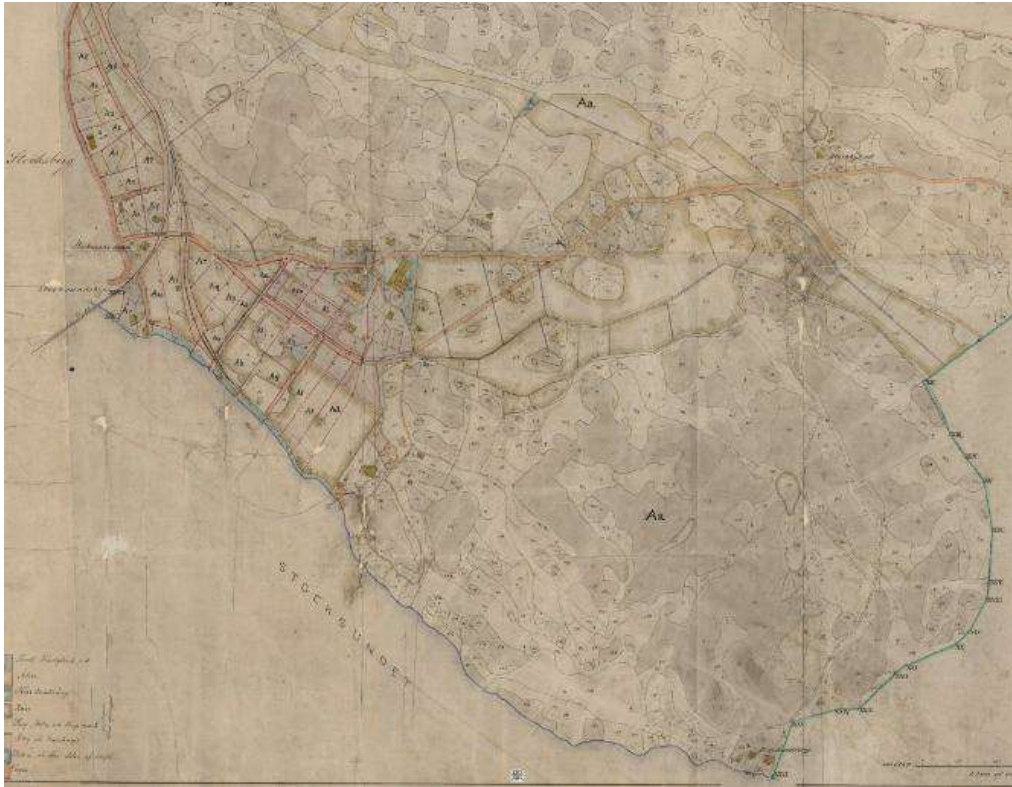
Laga skifte av Stockeby 1:4 år 1871, akt 01-DAN-52

År 1871 genomfördes ett laga skifte av Stockeby bys ägor, se akt 01-DAN-52.

I handlingarna från laga skiftet finns ingen information om hur vattnet skulle behandlas och då får man lita sig på den presumptionsregel som finns för laga skiften genomförda före år 1928:

"om ingen ledning finns att hämta ur handlingarna från laga skiftet angående vattnets tillhörighet anses vattnet vara delat med stranden, med gränser enligt JB 1:5. medan fisket förblivit samfällt."

Således fick alla fastigheter med strand även vattenområde utanför sin strand med gränser enligt JB 1:5, se del av kartan ur akten nedan:



Från öster till väster finns följande strandfastigheter:

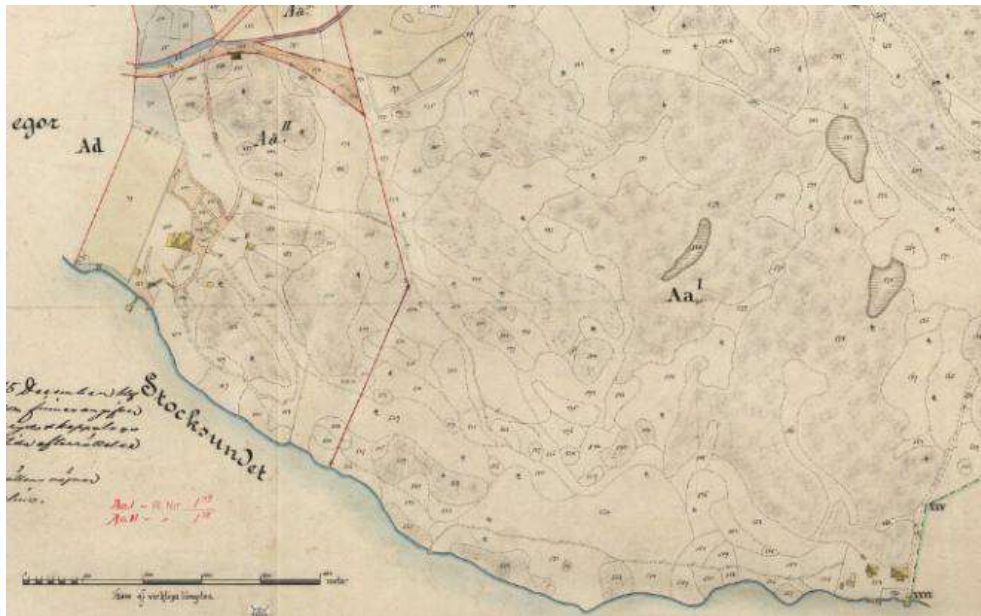
- Litt. Aa, Stockeby 1:5
- Litt. Ad, Stockeby 1:8
- Litt. Ae, Stockeby 1:9
- Litt. Af, Stockeby 1:10
- Samfällid väg
- Litt. Ag, Stockeby 1:11
- Litt. Ak, Stockeby 1:14
- Samfällid väg
- Litt. As, Stockeby 1:22
- Litt. At, Stockeby 1:23
- Litt. Au, Stockeby 1:24
- Samfällid väg
- Litt. Av, Stockeby 1:25

Litt. Aa, Stockeby 1:5

År 1893 genomfördes en hemmansklyvning av Stockeby 1:5, se akt 01-DAN-56.

I handlingarna från denna förrättning finns ingen ledning till hur vattnet skulle behandlas. Den ovan nämnda presumtionsregeln är tillämplig även här.

Se karta ur akten nedan:



Vid denna hemmansklyvning bildades

- Litt. Aa1, Stockeby 1:37
- Litt. Aa2, Stockeby 1:38, vid införandet av stadsregister i Stocksunds Köping omregistrerad till stg 217 och senare till Stocksund 2:85.

Litt. Aa1 har behandlats under ”Delområde 2a” ovan.

Litt. Aa2, Stockeby 1:38

Vid hemmansklyvningen år 1893, akt 01-DAN-56, fick Stockeby 1:38 sin mark i två skifte. Det skifte som låg vid vattnet och därmed fick vattenområde utanför sin strand registrerade vid införandet av stadsregister i Stocksunds Köping som stg 402. Idag heter den fastigheten Stocksund 2:160 och har vatten utanför sin strand.

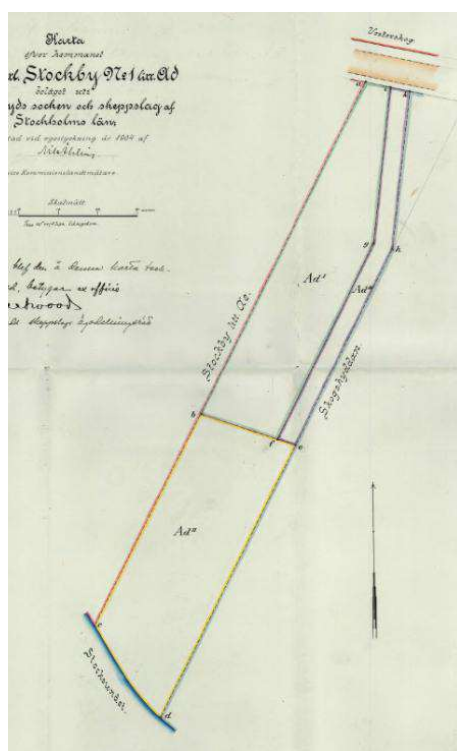
Detta vattenområde motsvarar **delområde 14**.

Litt. Ab, Stockeby 1:8

År 1904 genomfördes en ägostyckning av Stockeby 1:8, se akt 01-DAN-79.

I handlingarna från denna förrättning finns ingen ledning till hur vattnet skulle behandlas. Den ovan nämnda presumptionsregeln är tillämplig även här.

Se karta ur akten nedan:



Av de tre fastigheter som bildades vid ägostyckningen var det endast Litt. Ad2, vid införandet av stadsregister i Stocksunds Köping omregistrerad till stg 383 och sedan till Stocksund 1:113, som fick strand och därmed vattenområde.

År 1935 ingick stg 383 i en sammanläggning, bildande stg 395, senare omregistrerad till Stocksund 2:158, se alt 01-STÖ-19/1935. Vattenområdet bör ha följt med till den nya fastigheten.

År 1985 genomfördes en fastighetsreglering där hela Stocksund 2:158 reglerades över till Stocksund 2:130, se akt 0162-85/25. I akten finns ingen uppgift om att ev. vattenområde följde med vid fastighetsregleringen, men fastigheten Stocksund 2:158 utplånades. Detta ställer till problem eftersom vattnet, rent juridiskt, fortfarande tillhör den avregistrerade fastigheten Stocksund 2:158.

Vattenområdet motsvarar en **del av delområde 15**.

Det kan krävas fastighetsbestämning för att avgöra till vilken fastighet vattenområdet i denna del av delområde 15 hör. Antingen tillhör det Stocksund 2:130 eller så tillhör det den avregistrerade fastigheten Stocksund 2:158.

Litt. ae, Stockeby 1:9

När stadsregister i Stocksunds Köping infördes fick Stockeby 1:9 beteckningen stg 385.

År 1935 ingick stg 385 i en sammanläggning, bildande stg 395, senare omregistrerad till Stocksund 2:158, se akt 01-STÖ-19/1935. Vattenområdet bör ha följt med till den nya fastigheten.

År 1985 genomfördes en fastighetsreglering där hela Stocksund 2:158 reglerades över till Stocksund 2:130, se akt 0162-85/25. I akten finns ingen uppgift om att ev. vattenområde följde med vid fastighetsregleringen, men fastigheten Stocksund 2:158 utplånades. Detta ställer till problem eftersom vattnet, rent juridiskt, fortfarande tillhör den avregistrerade fastigheten Stocksund 2:158.

Vattenområdet motsvarar en **del av delområde 15**.

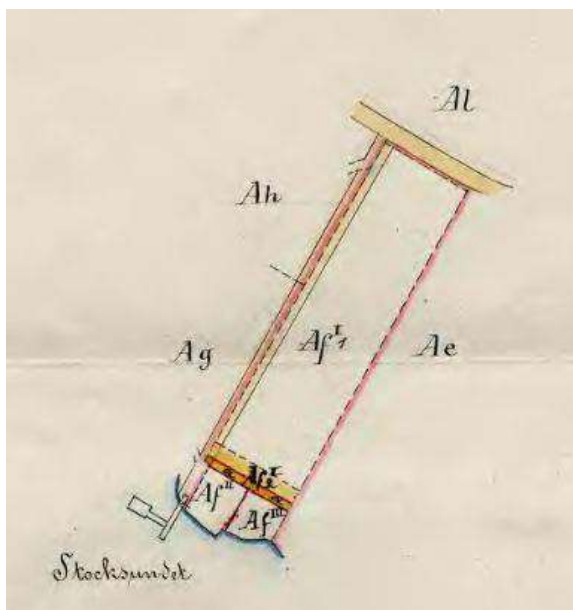
Det kan krävas fastighetsbestämning för att avgöra till vilken fastighet vattenområdet i denna del av delområde 15 hör. Antingen tillhör det Stocksund 2:130 eller så tillhör det den avregistrerade fastigheten Stocksund 2:158.

Litt. af, Stockeby 1:10

År 1905 genomfördes en ägostyckning av Stockeby 1:10, se akt 01-DAN-85.

I handlingarna från denna förrättning finns ingen ledning till hur vattnet skulle behandlas. Den ovan nämnda presumtionsregeln är tillämplig även här.

Se karta ur akten nedan:



Följande fastigheter fick strand och därmed vattenområde vid ägostyckningen:

- Litt. Af2, vid införandet av stadsregister i Stocksunds Köping omregistrerad till stg 392 och sedan till Stocksund 3:28
- Litt. Af3, vid införandet av stadsregister i Stocksunds Köping omregistrerad till stg 387 och sedan till Stocksund 1:117

Litt. Af2, stg 392, Stocksund 3:28

När stadsregister i Stocksunds Köping infördes fick Litt. Af2 beteckningen stg 392.

Genom stadsplanering beslöts vid ett senare tillfälle stg 392 skulle vara allmän platsmark och registrerades i Bihang C med beteckningen litt. bk. Vattenområdet utanför stranden följde med till Bihang C.

En fastighetsreglering skedde år 1980 då fastigheter i Bihang C reglerades över till bl.a. stg 300A, senare omregistrerad till Stocksund 2:125, se akt 01-DAR-1429. Enligt akten följde det vattenområde med litt. bk, figur 127 i akten.

Se utdrag ur akt 01-DAR-1429 nedan:



<u>Stg 300 A</u>	126		
	127		
	131		
	135		
		(3750)	(+3750)
<u>Vattenområde</u>			
Fastigheten erhåller vattenområde i			
Stocksundet enligt 1 kap 5 § jorda-			
balken			

Vattenområdet motsvarar en del av delområde 16.

Litt. Af3, stg 387, Stocksund 1:117

När stadsregister i Stocksunds Köping infördes fick Litt. Af3 beteckningen stg 387.

År 1935 ingick stg 387 i en sammanläggning, bildande stg 395, senare omregistrerad till Stocksund 2:158, se akt 01-STÖ-19/1935.

Vattenområdet bör ha följt med till den nya fastigheten.

År 1985 genomfördes en fastighetsreglering där hela Stocksund 2:158 reglerades över till Stocksund 2:130, se akt 0162-85/25. I akten finns ingen uppgift om att ev. vattenområde följde med vid fastighetsregleringen, men fastigheten Stocksund 2:158 utplånades. Detta ställer till problem eftersom vattnet, rent juridiskt, fortfarande tillhör den avregistrerade fastigheten Stocksund 2:158.

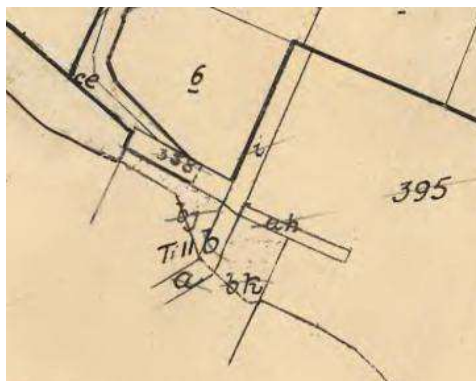
Vattenområdet motsvarar en **del av delområde 15**.

Det kan krävas fastighetsbestämning för att avgöra till vilken fastighet vattenområdet i denna del av delområde 15 hör. Antingen tillhör det Stocksund 2:130 eller så tillhör det den avregistrerade fastigheten Stocksund 2:158.

Samfällid väg

Vid övergång till stadsregister i Stocksunds Köping registrerades denna samfällida väg i stadsregistrets Bihang B som "samf b" och dess vattenområde som "samf a".

Se utdrag ur registerkartan från 1923 nedan:



Samfälligheten a utplånades år 2005 och bestämdes tillhöra Stocksund 2:125, se akt 0162-05/15.

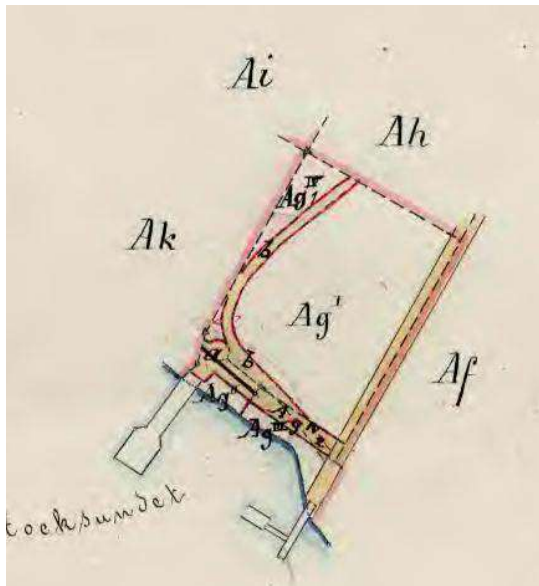
Vattenområdet motsvarar en **del av delområde 16**.

Litt. ag, Stockeby 1:11

År 1904 genomfördes en ägostyckning av Stockeby 1:11, se akt 01-DAN-86.

I handlingarna från denna förrättning finns ingen ledning till hur vattnet skulle behandlas. Den ovan nämnda presumtionsregeln är tillämplig även här.

Se karta ur akten nedan:



Följande fastigheter fick strand och därmed vattenområde vid ägostyckningen:

- Litt. Ag2, vid införandet av stadsregister i Stocksunds Köping omregistrerad till stg 357 och sedan till Stocksund 1:105
- Litt. Ag3, vid införandet av stadsregister i Stocksunds Köping omregistrerad till stg 391 och sedan till Stocksund 3:27

Litt. Ag2, stg 357, Stocksund 1:105

När stadsregister i Stocksunds Köping infördes fick Litt. Ag2 beteckningen stg 357.

Genom stadsplanering beslöts vid ett senare tillfälle stg 357 skulle föras till stg 300, senare omregistrerad till Stocksund 2:124. Vattenområdet utanför stranden följde med till stg 300.

År 1979 avstyckades stg 300A, senare omregistrerad till Stocksund 2:125, från stg 300, se akt 01-DAR-1374. Stg 300A fick vatten utanför sin strand vid avstyckningen.

Vattenområdet motsvarar en **del av delområde 16**.

Litt. Ag3, stg 391, Stocksund 3:27

När stadsregister i Stocksunds Köping infördes fick Litt. Ag3 beteckningen stg 391.

Genom stadsplanering beslöts vid ett senare tillfälle stg 391 skulle vara allmän platsmark och registrerades i Bihang C med beteckningen litt. bj. Vattenområdet utanför stranden följde med till Bihang C.

En fastighetsreglering skedde år 1980 då fastigheter i Bihang C reglerades över till bl.a. stg 300A, senare omregistrerad till Stocksund 2:125, se akt 01-DAR-1429. Enligt akten följde det vattenområde med litt. bj, figur 126 i akten.

Se utdrag ur akt 01-DAR-1429 nedan:



<u>Stg 300 A</u>	126		
	127		
	131		
	135		
		(3750)	(+3750)
<u>Vattenområde</u>			
Fastigheten erhåller vattenområde i			
Stocksundet enligt 1 kap 5 § jorda-			
balken			

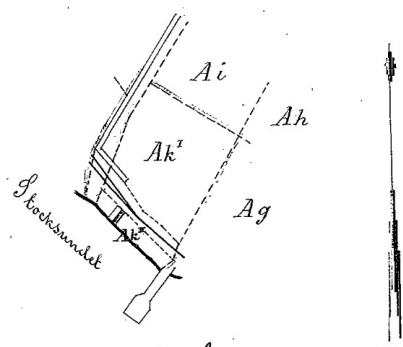
Vattenområdet motsvarar en **del av delområde 16.**

Litt. ak, Stockeby 1:14

År 1904 genomfördes en ägostyckning av Stockeby 1:14, se akt 01-DAN-88.

I handlingarna från denna förrättning finns ingen ledning till hur vattnet skulle behandlas. Den ovan nämnda presumtionsregeln är tillämplig även här.

Se karta ur akten nedan:



Av de två fastigheter som bildades vid ägostyckningen var det Litt. Ak2, vid införandet av stadsregister i Stocksunds Köping omregistrerad till stg 356 och sedan till Stocksund 1:104 som fick strand, och därmed vattenområde.

Litt. Ak2, stg 356, Stocksund 1:104

När stadsregister i Stocksunds Köping infördes fick Litt. Ak2 beteckningen stg 356.

Genom stadsplanering beslöts vid ett senare tillfälle stg 356 skulle föras till stg 300, senare omregistrerad till Stocksund 2:124. Vattenområdet utanför stranden följde med till stg 300.

År 1979 avstyckades stg 300A, senare omregistrerad till Stocksund 2:125, från stg 300, se akt 01-DAR-1374. Stg 300A fick vatten utanför sin strand vid avstyckningen.

Vattenområdet motsvarar en **del av delområde 16**.

Samfällid väg

Vid övergång till stadsregister i Stocksunds Köping registrerades denna samfällida väg i stadsregistrets Bihang B som "samf c".

År 1941 genomfördes ett ägoutbyte, se akt 01-STÖ-82/1942. Vid detta ägoutbyte överfördes den samfällida vägen till stg 352, senare omregistrerad till Stocksund 1:100. Enligt protokollet i akten §13 skulle även vattenområdet utanför den samfällida vägen ingå i ägoutbytet.

Genom stadsplanering beslöts vid ett senare tillfälle stg 352 skulle föras till stg 300, senare omregistrerad till Stocksund 2:124. Vattenområdet utanför stranden följde med till stg 300.

År 1979 avstyckades stg 300A, senare omregistrerad till Stocksund 2:125, från stg 300, se akt 01-DAR-1374. Stg 300A fick vatten utanför sin strand vid avstyckningen.

Vattenområdet motsvarar en **del av delområde 16.**

Litt. as, Stockeby 1:22

Vid övergång till stadsregister i Stocksunds Köping fick Stockeby 1:22 beteckningen stg 352, senare omregistrerad till Stocksund 1:100.

Genom stadsplanering beslöts vid ett senare tillfälle stg 352 skulle föras till stg 300, senare omregistrerad till Stocksund 2:124. Vattenområdet utanför stranden följde med till stg 300.

År 1979 avstyckades stg 300A, senare omregistrerad till Stocksund 2:125, från stg 300, se akt 01-DAR-1374. Stg 300A fick vatten utanför sin strand vid avstyckningen.

Vattenområdet motsvarar en **del av delområde 16.**

Litt. at, Stockeby 1:23

Vid övergång till stadsregister i Stocksunds Köping fick Stockeby 1:23 beteckningen stg 346+347, senare omregistrerad till Stocksund 1:95.

År 1940 ingick stg 346+347 i en sammanläggning bildande stg 396+/397/, senare omregistrerad till Stocksund 1:121, se akt 01-STÖ-62/1940.

År 1941 genomfördes ett ägoutbyte, se akt 01-STÖ-82/1942. Vid detta ägoutbyte överfördes del av stg 396+/397/ till stg 352, senare omregistrerad till Stocksund 1:100. Enligt protokollet i akten §13 skulle även vattenområdet utanför den samfällda vägen ingå i ägoutbytet.

Genom stadsplanering beslöts vid ett senare tillfälle både stg 352 och stg 396+/397/ skulle föras till stg 300, senare omregistrerad till Stocksund 2:124. Vattenområdet utanför stranden följde med till stg 300.

År 1979 avstyckades stg 300A, senare omregistrerad till Stocksund 2:125, från stg 300, se akt 01-DAR-1374. Stg 300A fick vatten utanför sin strand vid avstyckningen.

Vattenområdet motsvarar en **del av delområde 16.**

Litt. au, Stockeby 1:24

Vid övergång till stadsregister i Stocksunds Köping fick Stockeby 1:23 beteckningen stg 344+345, senare omregistrerad till Stocksund 1:94.

År 1940 ingick stg 344+345 i en sammanläggning bildande stg 396+/397/, senare omregistrerad till Stocksund 1:121, se akt 01-STÖ-62/1940.

År 1941 genomfördes ett ägoutbyte, se akt 01-STÖ-82/1942. Vid detta ägoutbyte erhöll stg 396+/397/ del av samfällid väg. Enligt protokollet i akten §13 skulle även vattenområdet utanför den samfällida vägen ingå i ägoutbytet.

Genom stadsplanering beslöts vid ett senare tillfälle stg 396+/397/ skulle föras till stg 300, senare omregistrerad till Stocksund 2:124. Vattenområdet utanför stranden följde med till stg 300.

År 1979 avstyckades stg 300A, senare omregistrerad till Stocksund 2:125, från stg 300, se akt 01-DAR-1374. Stg 300A fick vatten utanför sin strand vid avstyckningen.

Vattenområdet motsvarar en **del av delområde 16**.

Samfällid väg

Vid övergång till stadsregister i Stocksunds Köping registrerades denna samfällida väg i stadsregistrets Bihang B som ”samfällid”.

År 1941 genomfördes ett ägoutbyte, se akt 01-STÖ-82/1942. Vid detta ägoutbyte överfördes del av den samfällida vägen till stg 396+/397/, senare omregistrerad till Stocksund 1:121. Enligt protokollet i akten §13 skulle även vattenområdet utanför den samfällida vägen ingå i ägoutbytet.

Genom stadsplanering beslöts vid ett senare tillfälle stg 396+/397/ skulle föras till stg 300, senare omregistrerad till Stocksund 2:124. Vattenområdet utanför stranden följde med till stg 300.

År 1979 avstyckades stg 300A, senare omregistrerad till Stocksund 2:125, från stg 300, se akt 01-DAR-1374. Stg 300A fick vatten utanför sin strand vid avstyckningen.

Vattenområdet motsvarar en **del av delområde 16**.

Litt. av, Stockeby 1:25

Vid övergång till stadsregister i Stocksunds Köping fick Stockeby 1:25 beteckningen stg 343, senare omregistrerad till Stocksund 1:93.

Genom stadsplanering beslöts vid ett senare tillfälle stg 343 skulle föras till stg 300, senare omregistrerad till Stocksund 2:124. Vattenområdet utanför stranden följde med till stg 300.

Vattenområdet motsvarar **delområde 17**.

Stocksundsbro 1:1

Stocksundsbro 1:1, vid införandet av stadsregister i Stocksunds Köping omregistrerad till stg 931+932 och senare till Stocksund 2:304, är bildad genom s.k. avsöndring, vilket inte är en lantmäteriförrättning utan en privat överlåtelse av mark grundad på en överlåtelsehandling.

En avsöndrad fastighets gränser är inte lagligen bestämda i jordabalkens mening. För att avgöra om det till en avsöndrad fastighet hör vattenområde krävs fastighetsbestämning.

I detta fall finns en rågångsbestämning av Stocksundsbro 1:1s fastighetsgränser genomförd år 1868, akt 01-DAN-44.

Se utdrag ur rågångsbeskrivningen ur akten nedan, samt kartan ur akten:

*II. En skantig sprängd visare, något nedgräfd
i marken och omskaldad med röda. Här kö-
rer linien åt väster och går rakt ut i Stock-
sundet ^{till medeldjupet och} vinkelrätt mot stranden.*

Stocksundsbro den 10 November 1868

Pi Enhetets vägnar

Oskar. Oskarsström

o. Komm. Lantmätare.



Det står att gränsen från råsten nr II går ”rakt ut i Stocksundet, till medeldjupt, och vinkelrätt mot stranden”.

Vad ”medeldjupt” innebär vet inte denna utredare. Kanske menas att gränsen går ut till mitten av vattnet, eller ända fram till rågången mot Bergshamra/Alnäs. Om vattnet tillhörande Stocksundsbro 1:1, dagens Stocksund 2:304 inte sträcker sig ända ut till rågången mot angränsande by tillhör resterande vattenområde utanför Stocksundsbro 1:1s vattenområde den eller de fastigheter som Stocksundsbro 1:1 är avsöndrad ifrån.

Det är dock inte helt självklart vilka dessa fastigheter det är. Det finns ingen akt från Stocksundsbro 1:1s bildande i de arkiv denna utredare har tillgång till. I andra akter där Stocksundsbro 1:1 är berörd är den alltid benämnd som ”Lägenheten Stocksundsbro”, eller ”Fräselägenheten Stocksundsbro”, vilket tyder på att det rör sig om en avsöndrad fastighet. I en beskrivning av ”Säteriet Djursholm” från 1879, akt 01-DAN-50, finns Stocksundsbro upptagen som lägenhet lydande under detta säteri. Troligast är då att denna fastighet bör anses avsöndrad från Djursholms säteri.

För att ta reda på vilka fastigheter som skulle äga ett ev. vattenområde utanför Stocksundsbro 1:1s, dagens Stocksund 2:304s vattenområde, torde kräva en ganska omfattande utredning. Att först ta reda på exakt från vilken fastighet avsöndringen skett och sedan följa denna fastighet fram till idag skulle bli ett tidskrävande arbete och ev. komma att kräva en fastighetsbestämning.

Denna utredare har inte gjort något försök till en sådan utredning utan nöjer sig med att utreda ägaren till det vatten som en gång tillhörde Stocksundsbro 1:1, d.v.s. ”rakt ut till medeldjupt”.

I vissa delar av det ursprungliga vattenområdet tillhörande Stocksundsbro 1:1 har inget vidare skett och eftersom denna fastighet omregistrerats till Stocksund 2:304 är det idag denna fastighet som är vattenägare ” ut till medeldjupt ” i dessa områden.

De vattenområdena motsvarar **delområde 20 och 22.**

Stocksundsbro 1:3

År 1887 exproprierades mark för järnväg, se akt 01-JVG-XI:1 Den del av Stocksundsbro som exproprierade fick beteckningen Stocksundsbro 1:3.

Se utdrag ur karta ur akten nedan:



Det framgår inte av expropriationsakten om man med marken även exproprierade vattenområde utanför stranden.

Genom stadsplanering beslöts vid ett senare tillfälle att Stocksundsbro 1:3 skulle föras till stg 300, senare omregistrerad till Stocksund 2:124. Om det till Stocksundsbro 1:3 hörde vattenområde så följde detta med till stg 300.

Detta vattenområde motsvarar **delområde 19**.

Det kan krävas fastighetsbestämning för att avgöra till vilken fastighet vattnet inom delområde 19 hör. Antingen tillhör det Stocksund 2:304 eller Stocksund 2:124.

Stocksundsbro 1:4

År 1927 avsöndrades Stocksundsbro 1:4 från Stocksundsbro 1:1, se akt 01-DAN-AVS710.

En avsöndring är som sagts ovan inte bildad genom en lantmäteriförrättning utan genom en privat överlåtelse av mark grundad på en överlåtelsehandling.

En avsöndrad fastighets gränser är inte lagligen bestämda i jordabalkens mening. För att avgöra om det till en avsöndrad fastighet hör vattenområde krävs fastighetsbestämning.

Genom stadsplanering beslöts vid ett senare tillfälle att Stocksundsbro 1:4 skulle föras till stg 300, senare omregistrerad till Stocksund 2:124. Om det till Stocksundsbro 1:4 hörde vattenområde så följde detta med till stg 300.

Detta vattenområde motsvarar **delområde 18**.

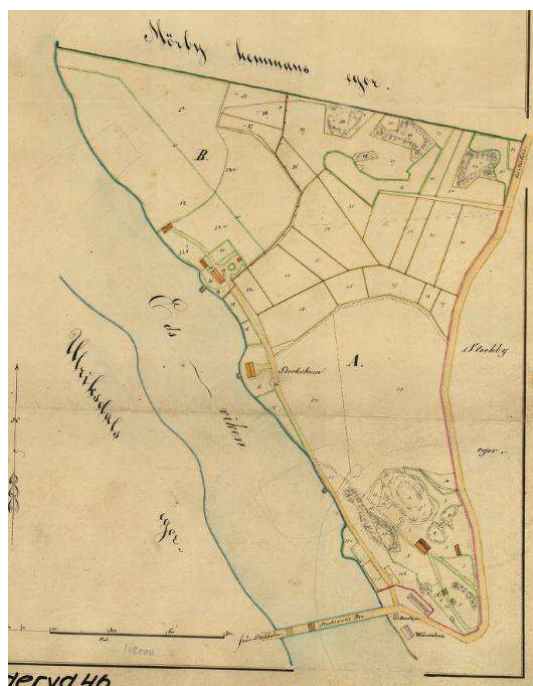
Det kan krävas fastighetsbestämning för att avgöra till vilken fastighet vattnet inom delområde 18 hör. Antingen tillhör det Stocksund 2:304 eller Stocksund 2:124.

Sikreno, Laga skifte år 1871, akt 01-DAN-46

År 1871 genomfördes ett laga skifte av den del av Stockeby 1:1 som kallades Sikreno, se akt 01-DAN-46.

I handlingarna från denna förrättning finns ingen ledning till hur vattnet skulle behandlas. Den ovan nämnda presumptionsregeln är tillämplig även här.

Se karta ur akten nedan:



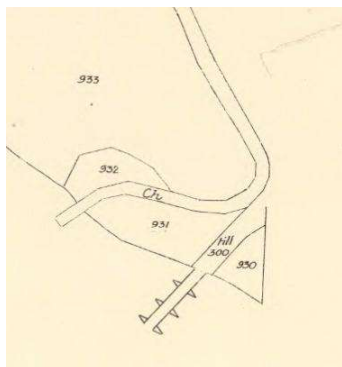
Vid detta laga skifte bildades vid stranden

- Samfällda vägar
- Litt. A, Stockeby 1:2
- Litt. B, Stockeby 1:3

Samfällda vägar

När Stocksundsbro 1:1 och det område som kallades Sikreno inkorporerades i Stocksunds köping år 1941 registrerades den samfällda vägen, som fortsatte över den gamla Stocksundsbron, i stadsregistrets Bihang B med beteckningen "samf ch".

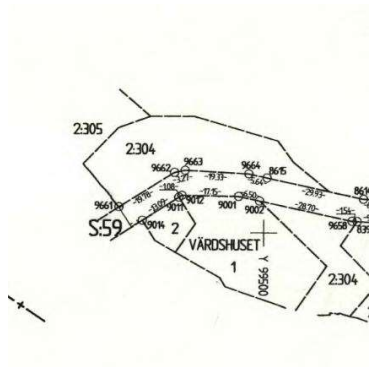
Se utdrag ur registerkartan från år 1941 nedan:



Senare registrerades vägen och vattenområdet utanför om till Stocksund s:59.

Denna samfällighet med dess vattenområde utanför utplånades år 2007, se akt 0162-07/4. Vägen och vattenområdet fördes över till Stocksund 2:124.

Se utdrag ur kartan ur akten nedan:



Detta vattenområde motsvarar **delområde 21**.

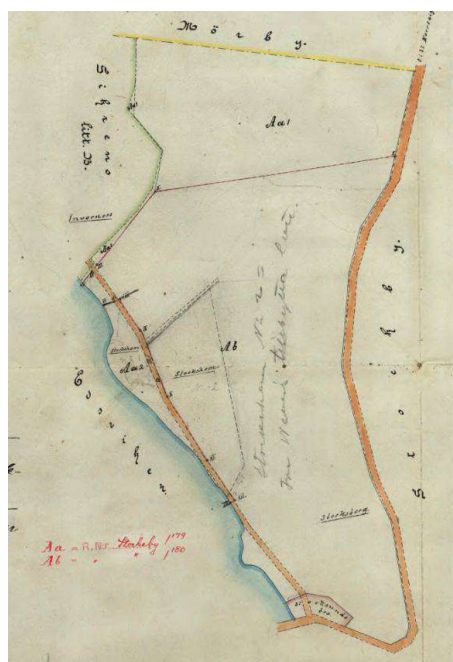
Den samfällda väg som vid laga skiftet undantogs längs stranden behandlas nedan under ägostyckningen av Stockeby 1:2.

Litt. A, Stockeby 1:2

År 1902 genomfördes en ägostyckning av Stockeby 1:2, se akt 01-DAN-130.

I handlingarna från denna förrättning finns ingen ledning till hur vattnet skulle behandlas. Den ovan nämnda presumtionsregeln är tillämplig även här.

Se karta ur akten nedan:



De fastigheter som bildades vid ägostyckningen och som fick vatten utanför sin strand var:

- Litt. Aa, Stockeby 1:179
- Litt. Ab, Stockeby_1:180

Litt. Aa, Stockeby 1:179

År 1928 ingick Stockeby i en sammanläggning bildande Stockeby 1:449, senare omregistrerad till Stocksund 2:309.

Det vatten som tillföll Litt. Aa, Stockeby 1:179 vid ägostyckningen är redan registrerat i registerkartan tillhörande Stocksund 2:309.

År 1937 genomfördes ett ägoutbyte mellan den samfällda vägen å ena sidan och Stockeby 2:309 och 1:180 å andra. Även vattenområde ingick i ägoutbytet, se akt 01-DAN-702.

Litt. Ab, Stockeby 1:180

År 1937 genomfördes ett ägoutbyte mellan den samfällda vägen å ena sidan och Stockeby 2:309 och 1:180 å andra. Även vattenområde ingick i ägoutbytet, se akt 01-DAN-702

Efter ägoutbytet hade Stockeby 1:180 det vattenområde som motsvaras av delområde 23.

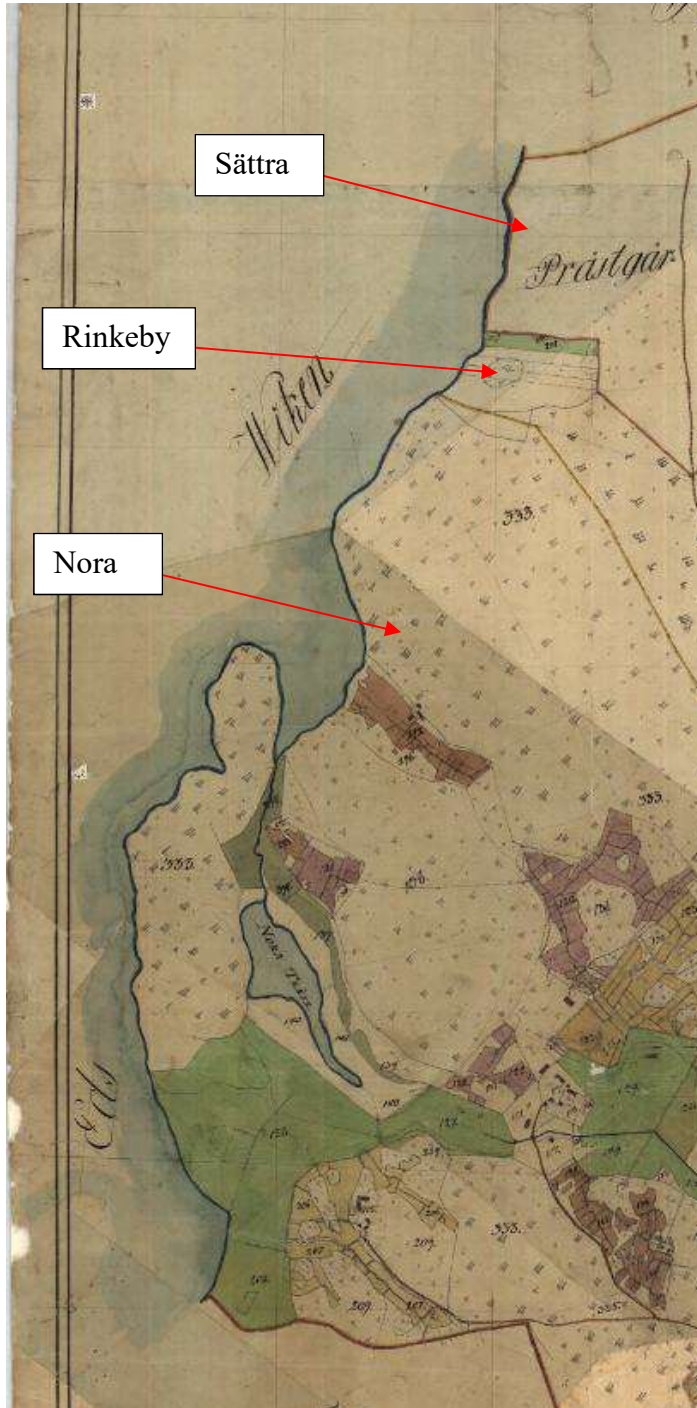
År 1937 ingick Stocksund 1:180 i en sammanläggning bildande Stocksund 2:305, se akt 01-DAN-691. Vattenområdet tillhörande Stockeby 1:180 följde med till Stocksund 2:305.

Detta vattenområde motsvarar **delområde 23**.

Område 3



Ur kartan från akt 01-DAN-20, en arealuppmätning från början av 1800-talet fås följande byars ursprungliga läge:



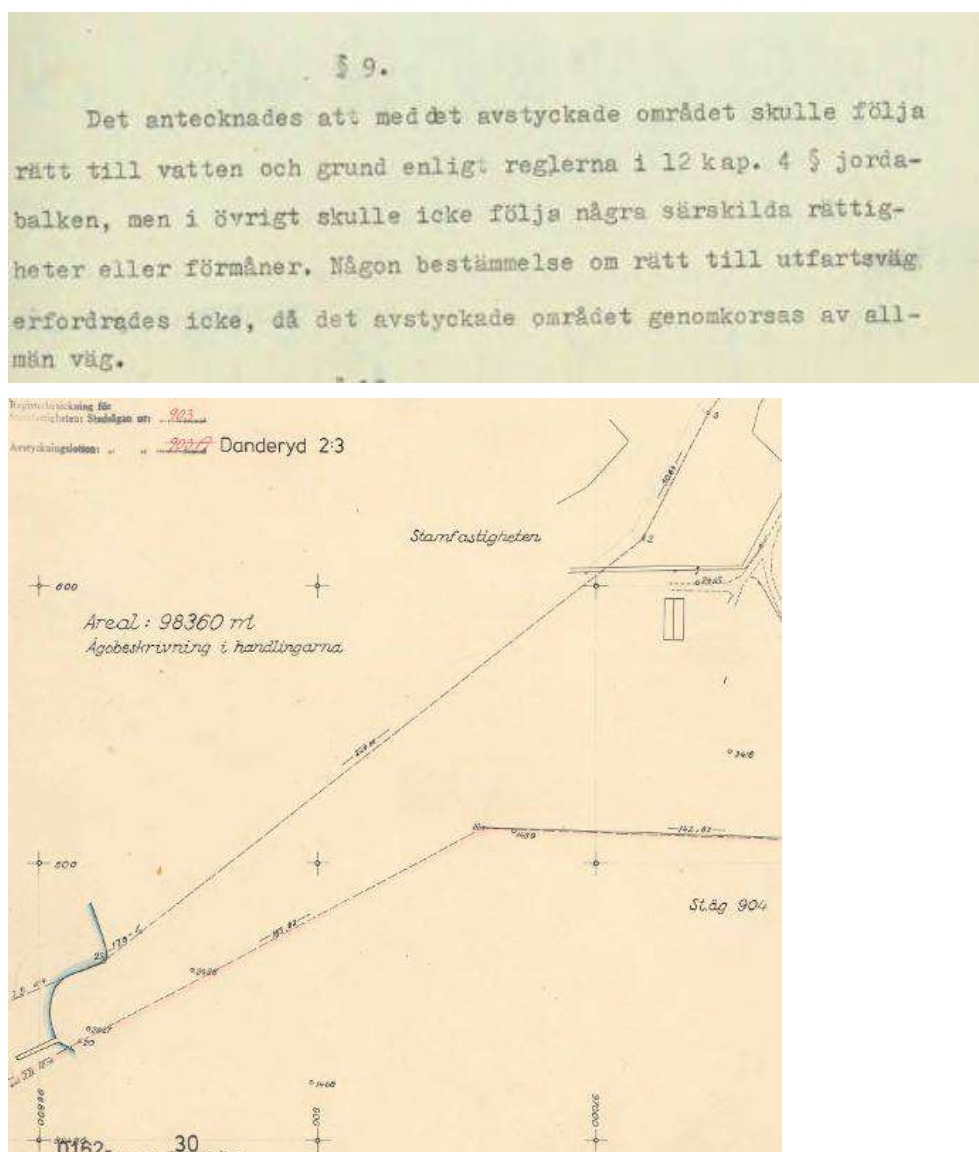
Sättra

Sättra 1:1 var ett enstaka hemman som aldrig genomgått någon skiftesförrättning. Till fastigheten hörde ursprungligen vatten utanför dess strand.

Sättra 1:1 har vid införandet av stadsregister i Danderyds Köping omregistrerats till stg 903 och senare till Danderyd 2:2.

Danderyd 2:3

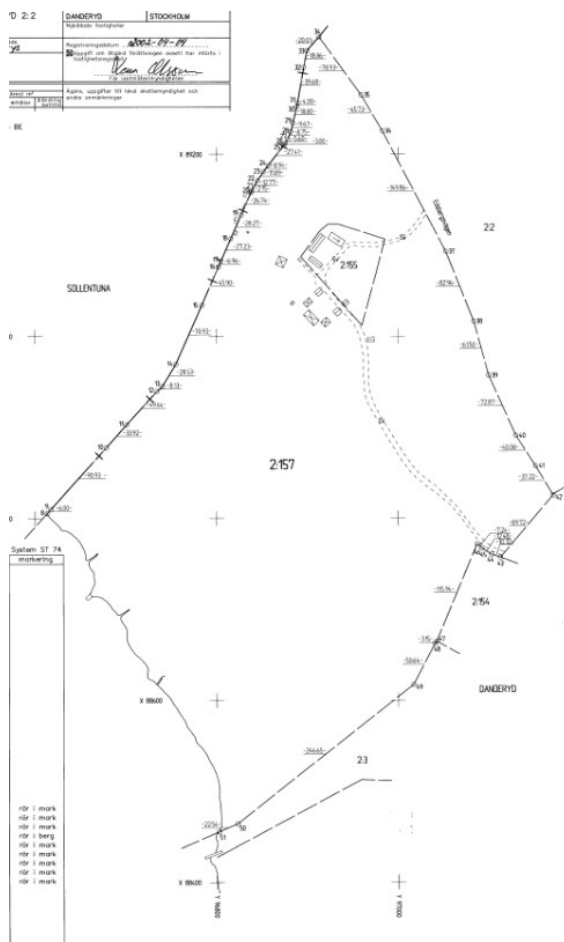
År 1955 avstyckades Danderyd 2:3, se akt 0162-MDA-30/1954, och fick vid sitt bildande vatten utanför sin strand, se utdrag ur akten nedan:



Detta vattenområde motsvarar **delområde 27**.

Danderyd 2:157

År 2002 avstyckades Danderyd 2:157, se akt 0162-01/31, och fick vid sitt bildande vatten utanför sin strand, se utdrag ur akten nedan:



Ny fastighet **Blivande DANDERYD 2:157**
(Beteckningen för den nybildade fastigheten är
preliminär och gäller först sedan förrättningen
registrerats i fastighetsregistret.)
Danderyds församling, ägare enligt köp

Avstyckning Erhåller från Danderyd 2:2

Fastigheten erhåller vattenområde i Edsviken
enligt reglerna i 1 kap 5 § jordabalken

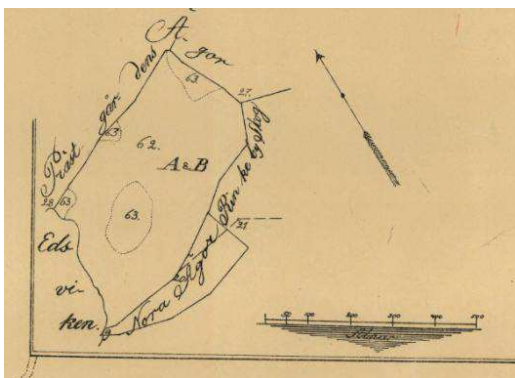
Detta vattenområde motsvarar **delområde 28**.

Enskifte av Rinkeby by år 1827, akt 01-DAN-24

År 1827 genomfördes ett enskifte av Rinkeby by, se akt 01-DAN-24. Vid detta enskifte fick Rinkeby 1:1 och 4:1 gemensamma ägor vid vattnet under beteckningen Litt. A,B.

I handlingarna från denna förrättning finns ingen ledning till hur vattnet skulle behandlas. Den ovan nämnda presumtionsregeln är tillämplig även här.

Se utdrag ur kartan nedan:

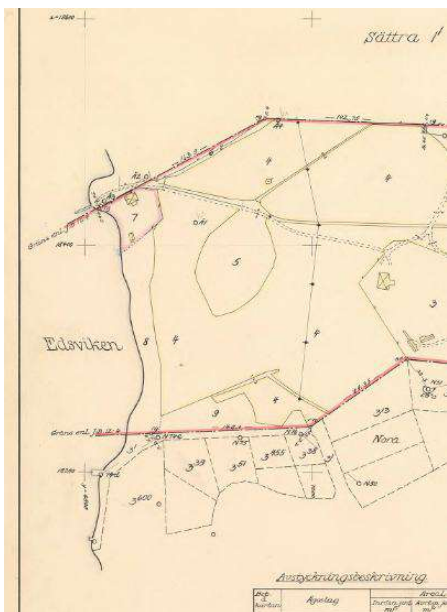


När Danderyd blev köping år 1946 fick denna gemensamma mark, inklusive vattenområdet utanför beteckningen Danderyd 1:217 och när stadsregistret infördes registrerades den som stg 904.

Danderyd 2:4

År 1948 avstyckas Danderyd 2:4 och fick då vatten utanför sin strand, se akt 01-MDA-24/1947.

Se utdrag ur kartan ur akten nedan:



År 1987 reglerades hela Danderyd 2:4 över till Danderyd 2:1, se akt 0162-87/8. Med marken följde vattenområde. Se utdrag ur akten nedan:

<u>Danderyd 2:1</u>					Ägare till samtliga fastigheter: Danderyds kommun
			139122		Fastigheten erhåller mark från
			4620		Danderyd 2:4
			6618	"	2:5
			352500	"	2:6
				"	2:20
<u>Vattenområde</u>					
Danderyd 2:1	erhåller	vattenområde	enligt		
1 kap 5 §	jordabalken				

Detta vattenområde motsvarar en del av **delområde 26**.

Nora

Nora 1:1 och 2:1 var två hemman med sammanblandade ägor som aldrig skiftats. Dessa två hemman fördes samman i jordeboken till hemmanet Nora 3:1 runt år 1926.

När stadsregistret infördes fick Nora 3:1 beteckningen stg 934+950+1120+1543+2008 och omregistrerades senare till Danderyd 2:20.

Västervik

År 1871 avsöndrades Västervik 1:1, senare omregistrerad till Danderyds-Västervik 1:1, från Nora by, se akt 01-DAN-AVS712.

I vanliga fall skulle det behövts utredas om det till den avsöndrade fastigheten hörde vattenområde, men då det ska visa sig att både Västervik 1:1 och dess stamfastighet, Nora 1:1 2:1, senare i sin helhet kom att regleras till samma fastighet är ingen sådan utredning nödvändig. Om det inte skulle anses ha hört vattenområde till Västervik 1:1, överfördes detta till Nora 3:1, senare omregistrerad till Danderyd 2:20.

Från Västervik 1:1 avstyckades år 1933 Västervik 1:4, senare omregistrerad till Danderyds-Västervik 1:4, se akt 01-DAN-579. Inget vattenområde följde med till styckningslotten.

År 1938 sammanlades Västervik 1:1 och 1:4 bildande Västervik 1:15, vid införandet av stadsregister i Danderyds Köping omregistrerad till stg 1365+1370, och senare till Danderyd 2:97, se akt 01-DAN-697.

År 1987 reglerades både hela Danderyd 2:20 och 2:97 över till Danderyd 2:1, se akt 0162-87/8. Med marken följde vattenområde.

Se utdrag ur akten nedan:

Danderyd 2:1		Ägare till samtliga fastigheter:	
		Danderyds kommun	
		Fastigheten erhåller mark från	
	139122	Danderyd 2:4	
	4620	" 2:5	
	6618	" 2:6	
	352500	" 2:20	
	77	" 2:86	
	81	" 2:87	
	61	" 2:95	
	5525	" 2:96	
	3680	" 2:97	
	10688	" 2:99	
	54		

Vattenområde
Danderyd 2:1 erhåller vattenområde enligt
1 kap 5 § jordabalken

Detta vattenområde motsvarar en **del av delområde 26**.

Robertsvik

År 1905 avsöndrades Robertsvik 2:1, vid införandet av stadsregister i Danderyds Köping omregistrerad till stg 1365+1370, och senare till Danderyd 2:95, från Nora by, se akt 01-DAN-AVS654.

I vanliga fall skulle det behövts utredas om det till den avsöndrade fastigheten hörde vattenområde men då det ska visa sig att både Robertsvik 2:1 och dess stamfastighet, Nora 1:1 2:1, senare i sin helhet kom att regleras till samma fastighet är ingen sådan utredning nödvändig. Om det inte skulle anses ha hört vattenområde till Robertsvik 1:1, överfördes detta till Nora 3:1, senare omregistrerad till Danderyd 2:20.

År 1987 reglerades både hela Danderyd 2:20 och 2:95 över till Danderyd 2:1, se akt 0162-87/8. Med marken följde vattenområde.

Se utdrag ur akten nedan:

Danderyd 2:1		Ägare till samtliga fastigheter:	
		Danderyds kommun	
		Fastigheten erhåller mark från	
	139122	Danderyd 2:4	
	4620	" 2:5	
	6618	" 2:6	
	352500	" 2:20	
	77	" 2:86	
	81	" 2:87	
	61	" 2:95	
	5525	" 2:96	
	3680	" 2:97	
	10688	" 2:99	
	54		

Vattenområde
Danderyd 2:1 erhåller vattenområde enligt
1 kap 5 § jordabalken

Detta vattenområde motsvarar en **del av delområde 26**.

Borgen

År 1887 avsöndrades Borgen 1:1, senare omregistrerad till Danderyds-Borgen 1:1, från Nora by, se akt 01-DAN-AVS35.

En avsöndring är som sagts ovan inte bildad genom en lantmäteriförrättning utan genom en privat överlåtelse av mark grundad på en överlåtelsehandling.

En avsöndrad fastighets gränser är inte lagligen bestämda i jordabalkens mening. För att avgöra om det till en avsöndrad fastighet hör vattenområde krävs fastighetsbestämning.

År 1936 sammanlades Borgen 1:1 med Borgen 2;1 bildande Borgen 3:1, vid införandet av stadsregister i Danderyds Köping omregistrerad till stg 1650 och senare till Danderyd 3:15. Ev. vattenområde tillhörande Borgen 1:1 följde med till Danderyd 3:15. Om det inte skulle anses ha hört vattenområde till Borgen 1:1, överfördes detta till Nora 3:1, senare omregistrerad till Danderyd 2:20.

År 1987 reglerades hela Danderyd 2:20 över till Danderyd 2:1, se akt 0162-87/8. Med marken följde vattenområde.

Se utdrag ur akten nedan:

Danderyd 2:1				Ägare till samtliga fastigheter:
				Danderyds kommun
				Fastigheten erhåller mark från
		139122		Danderyd 2:4
		4620		" 2:5
		6618		" 2:6
		352500		" 2:20
<u>Vattenområde</u>				
Danderyd 2:1 erhåller vattenområde enligt				
1 kap 5 § jordabalken				

Detta vattenområde motsvarar **delområde 25**.

Det kan krävas fastighetsbestämning för att avgöra till vilken fastighet vattenområdet i delområde 25 hör. Antingen tillhör vattenområdet Danderyd 3:15 eller Danderyd 2:1.

Ekstranden

Ekstranden 2, 3, 6, 7, 8, 10, 11, 13, 14, 15 och 20 har alla avsöndrats år 1926 från Nora 3:1, senare omregistrerad till Danderyd 2:20.

Ingen fastighetsbestämning har gjorts av om det till dessa fastigheter följde vattenområde. Trots detta har i ett flertal efterföljande förrättningar markerats i kartan att vattnet utanför dem tillhör Danderyd 2:1.

Men då ingen juridisk fastslagning verkligen skett väljer denna utredare att ändå redovisa dem som alternativa vattenägare. Dock har alla dessa fastigheters eventuella vattenområden redovisats som ingående i delområde 24 eftersom det är mycket troligt att det vid en fastighetsbestämning skulle anses att vattnet tillhör Danderyd 2:1.

Om det inte anses höra vattenområde till Ekstranden 2, 3, 6, 7, 8, 10, 11, 13, 14, 15 och 20, överfördes detta till Nora 3:1, omregistrerad till Danderyd 2:20.

År 1987 reglerades hela Danderyd 2:20 över till Danderyd 2:1, se akt 0162-87/8. Med marken följde vattenområde.

Se utdrag ur akten nedan:

<u>Danderyd 2:1</u>				Ägare till samtliga fastigheter:
				Danderyds kommun
				Fastigheten erhåller mark från
		139122		Danderyd 2:4
		4620		" 2:5
		6618		" 2:6
		352500		" 2:20
<u>Vattenområde</u>				
Danderyd 2:1	erhåller	vattenområde	enligt	
1 kap 5 §	jordabalken			

Detta vattenområde motsvarar delområde **del av delområde 24**.

Det kan krävas fastighetsbestämning för att avgöra till vilken fastighet vattenområdet i denna del av delområde 24 hör. Mest troligt tillhör vattenområdet Danderyd 2:1, men det skulle kunna anses tillhöra de avsöndrade fastigheterna Ekstranden 2, 3, 6, 7, 8, 10, 11, 13, 14, 15 och 20, var och en med enskilt vattenområde med gränser enligt JB 1:5. Dessa fastigheters ev. vattenområdesgränser är inte inritade i den karta som finns under "sammanfattning" i början av detta dokument. Detta av den anledningen att man i ett flertal efterföljande förrättningar har ansett att vattnet utanför dessa avsöndringar tillhör Danderyd 2:1.

Resterande del av Nora

Det vatten som tillhörde de delar av ursprungliga Nora som inte berörts ovan överfördes till Nora 3:1, omregistrerad till Danderyd 2:20 vid sammanföringen i jordeboken av Nora 1:1 och 2:1.

År 1987 reglerades hela Danderyd 2:20 över till Danderyd 2:1, se akt 0162-87/8. Med marken följde vattenområde.

Se utdrag ur akten nedan:

Danderyd 2:1					Ägare till samtliga fastigheter: Danderyds kommun
			139122		Fastigheten erhåller mark från
			4620		Danderyd 2:4
			6618	"	2:5
			352500	"	2:6
				"	2:20
Vattenområde					
Danderyd 2:1	erhåller	vattenområde	enligt		
1 kap 5 §	jordabalken				

Dessa vattenområden motsvarar **delar av delområde 24 och 25.**

Susanne Johansson

Utredare

Denna handling har undertecknats elektroniskt av

Susanne Johansson

