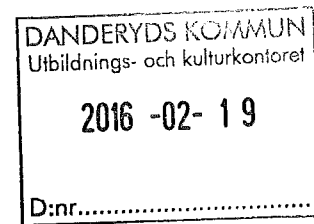


2016-02-17

Danderyds Kommun
Ekonomichef Cecilia von Sydow
Box 66
182 05 Djursholm



Ansökan om lån för Enebybergs IF Tennissektion (812000-0503) avseende rivning och nybyggnation av tennishallens kansli-/gemensamhetslokal och omklädningsrum.

Enebybergs IF Tennissektion (EIF Tennis) ansöker om borgensförbindelse av Danderyds Kommun avseende upptagande av lån med 2 000 000 kr avser rivning och nybyggnation av kansli-/gemensamhetslokal och omklädningsrum (anläggningen). EIF Tennis har idag ett kreditengagemang på 4 443 300kr avser renovering och tillbyggnad av tennisbanor 2007.

Bakgrund

Anläggningen har idag brist på kapacitet i entrén och omklädningsrummen, speciellt dagtid. Personalutrymmen och möteslokaler uppfyller inte de krav som krävs för en växande klubb. Anläggningen har också funktionella brister, som dålig ventilation, läckande tak, flagnande ytterpanel och tunn vägg-/golvisolering.

Danderyd 2016-02-23

Catherine Röhstö Sahlgren
Ordförande för Enebybergs IF

Lars Åke Jönsson
Enebybergs IF Tennissektion

Bifogas:
Nya tennishuset
Kassaflödesanalys

Nya tennishuset 2016

Finansiering

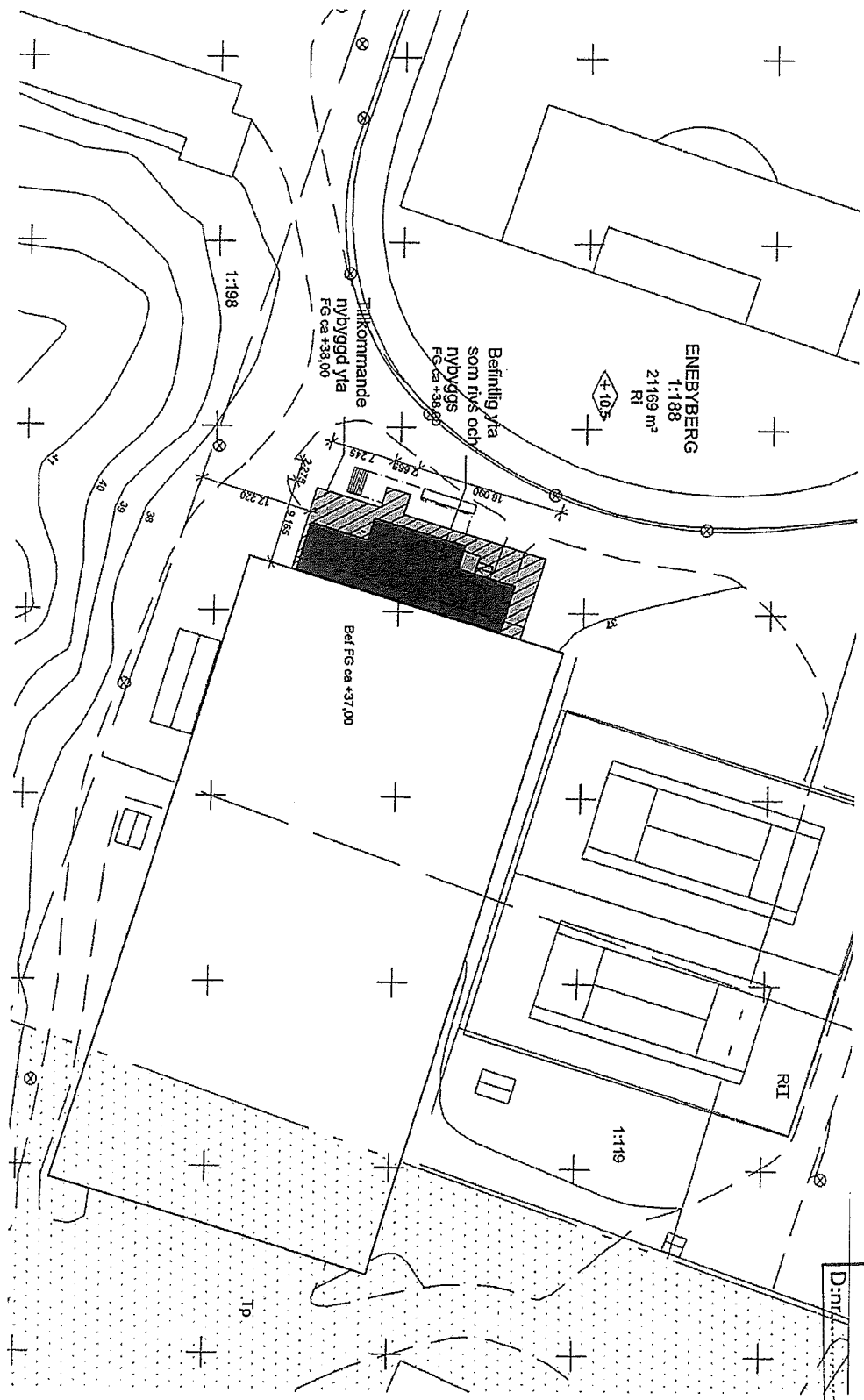
Beräknad kostnad ombyggnation:	4 500 000
Egen finansiering:	2 500 000
Lån:	2 000 000
Ökade kostnader/år	
Rtekostnad	5% 100 000
Avskrivning - år	18 250 000
Amortering - år	18 111 111
	461 111
Ökade intäkter/år	10%
Juniorträning (1 220 tkr)	122 000
Vuxenträning (1 070 tkr)	107 000
Abonnemang (600 tkr)	60 000
Strotider (130 tkr)	13 000
	302 000

Investeringar 2016 - 2019

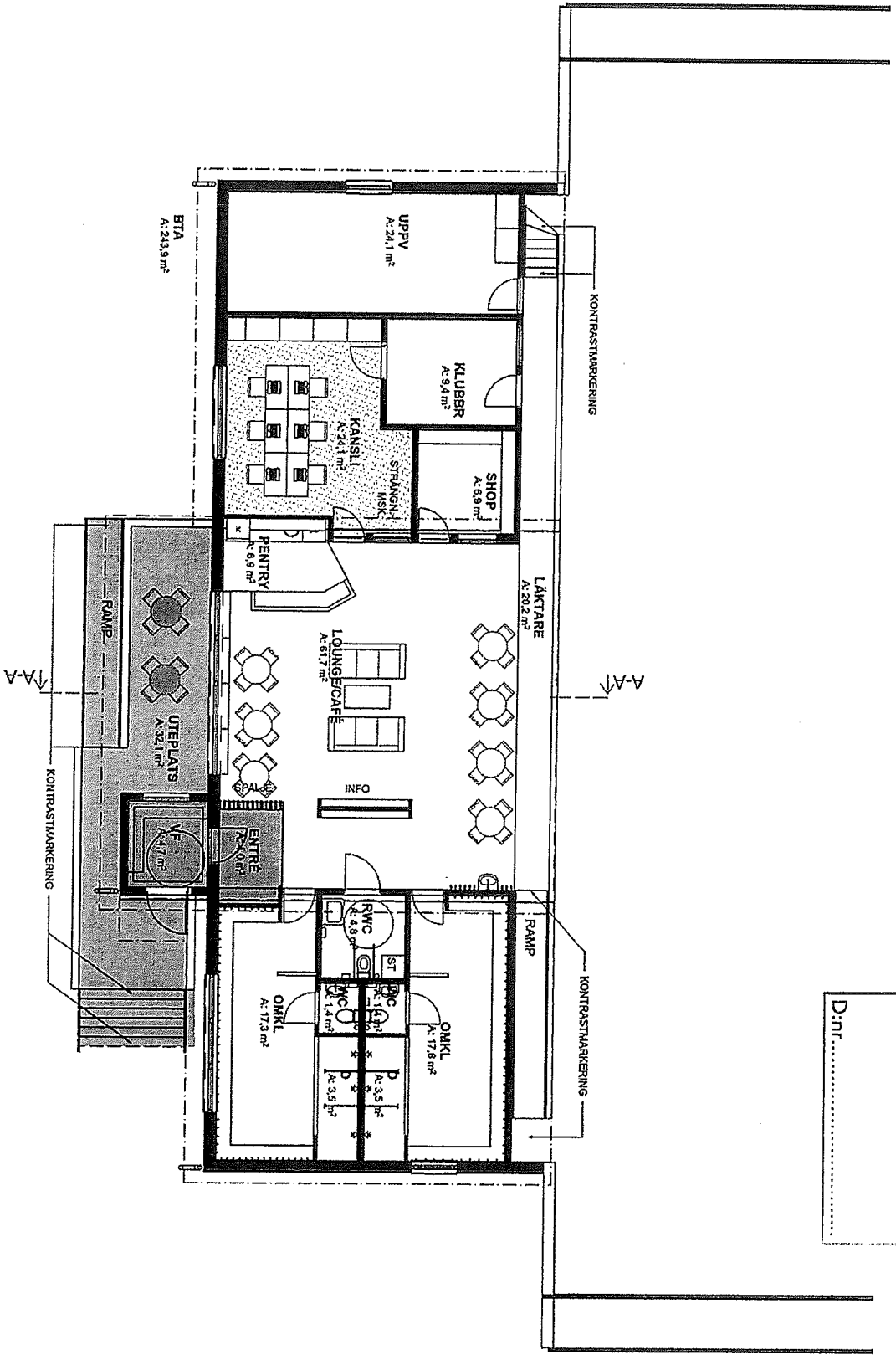
	2016	2017	2018	2019
Ombyggnad	4 500 000			
Belysning, banor				
Dammsugare, banor		40 000		
Omläggning av banor, Plexipave				500 000
Energi, ventilation	450 000			
El, renovering		50 000		
Gym, ombyggnad		75 000		
Bollrum, målning utomhus	30 000			
Avfuktare	10 000		10 000	10 000
Renovering hall, ytterduk		10 000		300 000
Övrigt	25 000	25 000	25 000	25 000
Total	4 565 000	200 000	35 000	835 000

Sammanställning kassaflöde

	2016	2017	2018	2019
Kassaflöde				
Preliminär kassa före inv.	4 870 000 kr	2 495 889 kr	2 491 778 kr	2 657 667 kr
Kassaflöde innan ombyggnad	100 000 kr	100 000 kr	100 000 kr	100 000 kr
Investering (enligt ovan)	4 565 000 kr	200 000 kr	35 000 kr	835 000 kr
Preliminär kassa efter investering	405 000 kr	2 395 889 kr	2 556 778 kr	1 922 667 kr
Preliminär kassa inkl lån enligt ovan	2 405 000 kr	2 395 889 kr	2 556 778 kr	1 922 667 kr
Ränta lån (ränta enl ovan)	100 000 kr	95 000 kr	90 000 kr	85 000 kr
Amortering (enligt ovan)	111 111 kr	111 111 kr	111 111 kr	111 111 kr
Preliminär kassa inkl lån, amort, ränta	2 193 889 kr	2 189 778 kr	2 355 667 kr	1 726 556 kr
Ökade intäkter enligt ovan	302 000 kr	302 000 kr	302 000 kr	302 000 kr
Preliminär kassa inkl lån & ökade int.	2 495 889 kr	2 491 778 kr	2 657 667 kr	2 028 556 kr



DANDERYDS KONTOR
Utbildnings- och konstruktionsavdelning
2016-02-19
Dnr:.....

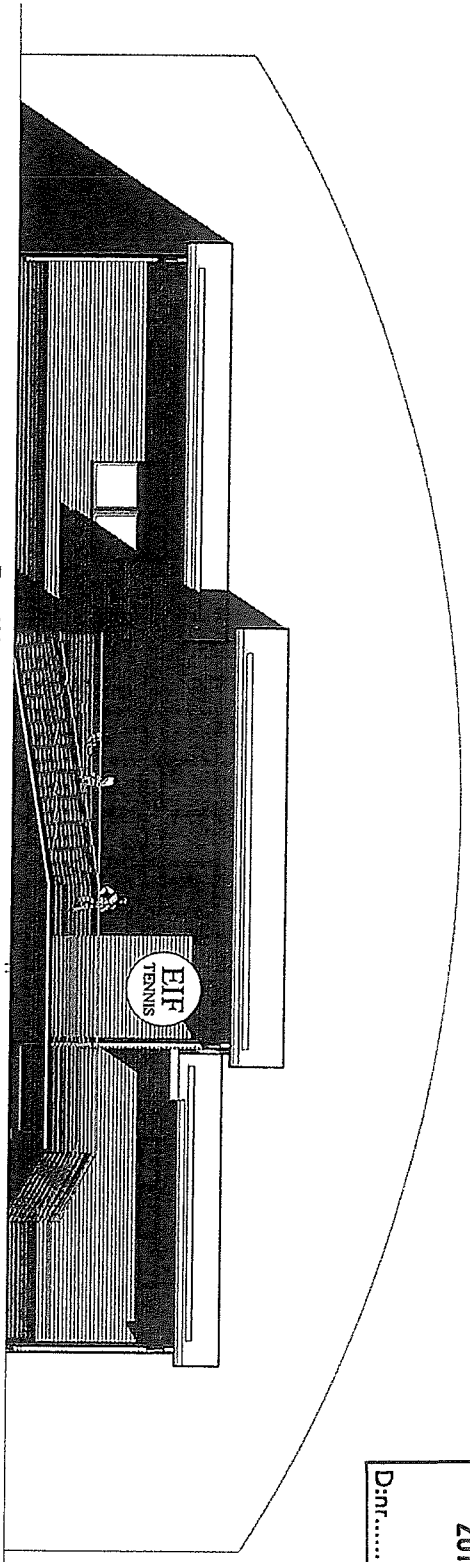


DANDERYDS KOMMUN
 Utbildnings- och kulturkontoret
 2016 -02- 19
 D:nr.....

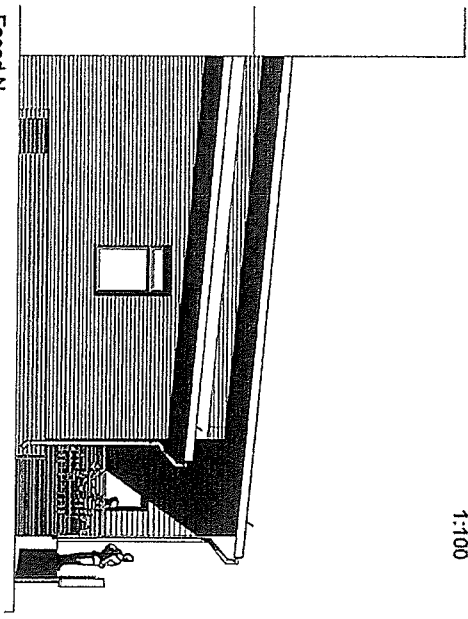
DANDERYDS KOMMUN
Utbildnings- och kulturkontoret

2016 -02- 19

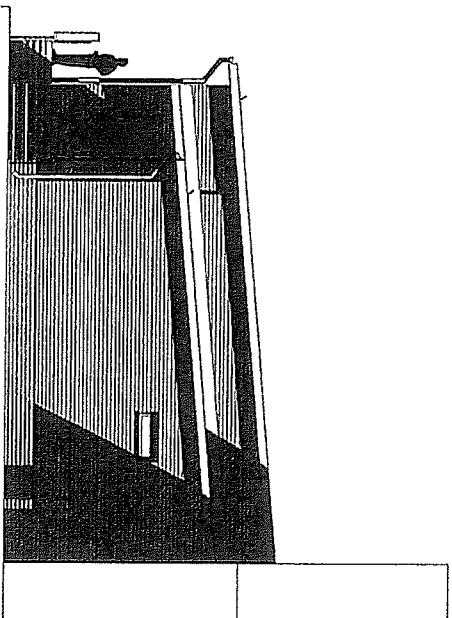
Dnr:.....



Fasad V
1:100



Fasad N
1:100



Fasad S
1:100

