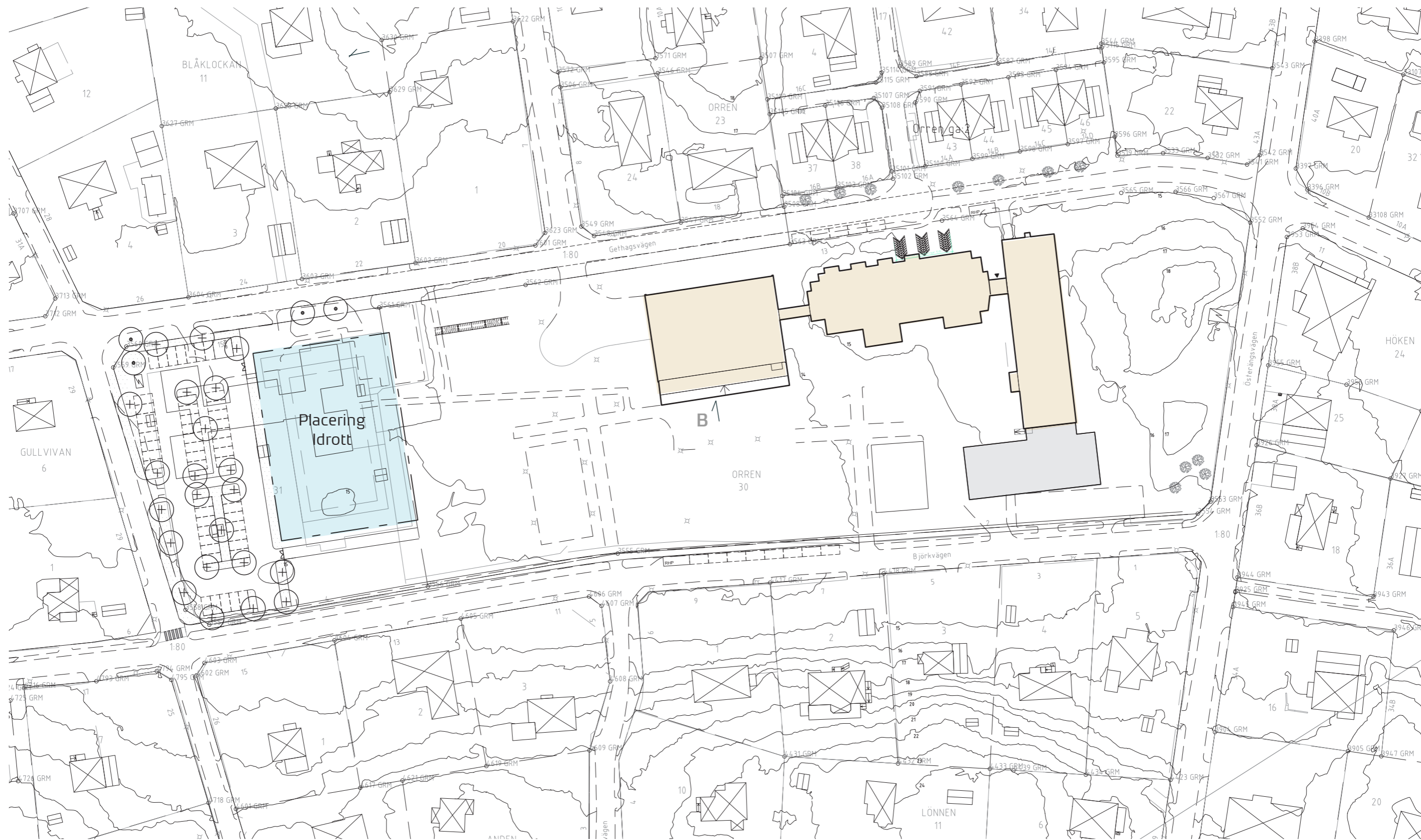


ENEBYBERG
FÖRSTUDIE
Brageskolan
IDROTT

16 DECEMBER 2021

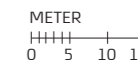
BRAGESKOLAN_IDROTT

SITUATIONSPLAN



Situationsplan

Skala 1:1000 A3



IDROTT - SPELPLAN 20x40

Rum		antal	m ²	summa m ²
Entrérum/ skogräns		2	13	26
<u>Delbart idrottsrum</u>				
Idrottshall 20x40 spelmått	Rumsmått 24x43			1032
Redskap		2	40	80
Uteredskap		1	15	15
<u>Omklädningsrummen:</u>				
omklädningsrum	24 personer	4	26	104
rwc		2	6	12
wc		2	2	4
duschutrymme	3 duschar/rum	4	10	40
Flexrum/domarrum/RWC		1	9	9
Läromklädningsrum ink wc duschrum		1	12	12
<u>Service</u>				
Städcentral		1	16	16
Miljörum		1	14	14
<u>Teknik</u>				
UC		1	30	30
El		1	12	12
Fläktrum		1	60	60

Programyta		1466
-------------------	--	-------------

Ovanstående ytor är programytor

dvs. exklusive innerväggar, kommunikationsytor och schakt etc.

Yttyp		faktor		summa m ²
Kommunikationsyta		5%	73,3	1539,3
BRA		1,1		1693
BTA		1,1		1863

Spelplan 20 x 40:

= Fullstor idrottshall som är dimensionerad för Handboll och Innebandy och möjliggör tävlingsbasket.

IDROTT - SPELPLAN 18 x 36

Rum		antal	m ²	summa m ²
Entrérum/ skogräns		2	12	24
<u>Delbar idrott</u>				
Idrottshall 18x36	Rumsmått 21x39			819
Redskap		2	35	70
Uteredskaåp		1	15	15
<u>Omklädningsrummen:</u>				
omklädningsrum	20 personer	4	24	96
rwc		2	6	12
wc		2	2	4
duschutrymme	3 duschar/rum	4	10	40
Flexrum/domarrum/RWC		1	8	8
Läromklädningsrum ink wc duschrum		1	12	12
<u>Service</u>				
Städcentral		1	14	14
Miljörum		1	14	14
<u>Teknik</u>				
UC		1	30	30
EI		1	12	12
Fläktrum		1	60	60

Programyta		1230
-------------------	--	-------------

Ovanstående ytor är programytor

dvs. exklusive innerväggar, kommunikationsytor och schakt etc.

Yttyp		faktor		summa m ²
Kommunikationsyta		6%	73,8	1303,8
BRA		1,1		1353
BTA		1,1		1488

Spelplan 18x36

= Idrottshall som bygger på klassiska skolidrottsmått där 12x18m är liten halvsaal, 24x18, 36x18 fullstor idrott

IDROTT - SPELPLAN 15 x 28

Rum		antal	m ²	summa m ²
Entrérum/ skogräns		2	12	24
<u>Delbar idrott</u>				
Idrottssal 28x15	Rumsmått 30x17	1		510
Redskapsrum	kan vara två	1	50	50
Uteredskap		1	12	12
<u>Omklädningsrummen:</u>				
omklädningsrum	16 personer	4	21	84
rwc		2	6	12
wc		2	2	4
duschutrymme	3 duschar/rum	4	10	40
Flexrum/domarrum/RWC		1	8	8
Läromklädningsrum ink wc duschrum		1	12	12
<u>Service</u>				
Städcentral		1	12	12
Soprum		1	14	14
<u>Teknik</u>				
UC		1	30	30
EI		1	10	10
Fläktrum		1	60	60

Programyta		882
-------------------	--	------------

Ovanstående ytor är programytor

dvs. exklusive innerväggar, kommunikationsytor och schakt etc.

Yttyp		faktor		summa m ²
Kommunikationsyta		6%	52,92	934,92
BRA		1,1		1028
BTA		1,1		1131

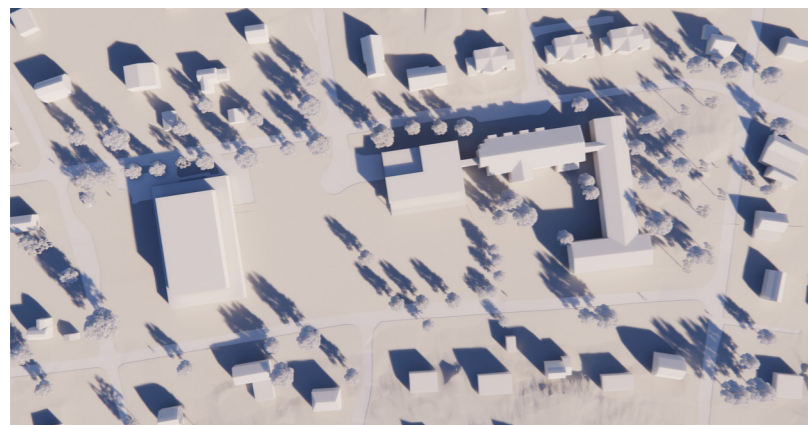
Spelplan 15x28

= Idrottssal som bygger på Basketmått och volleyboll tävlingsmått

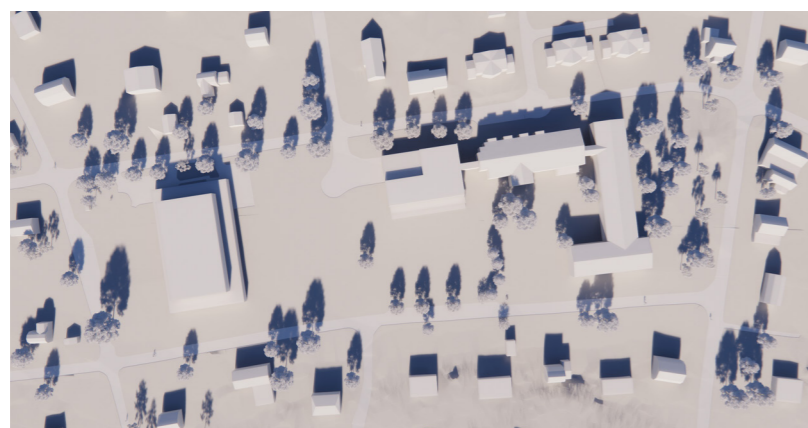
BRAGESKOLAN_IDROTT

SOLSTUDIER

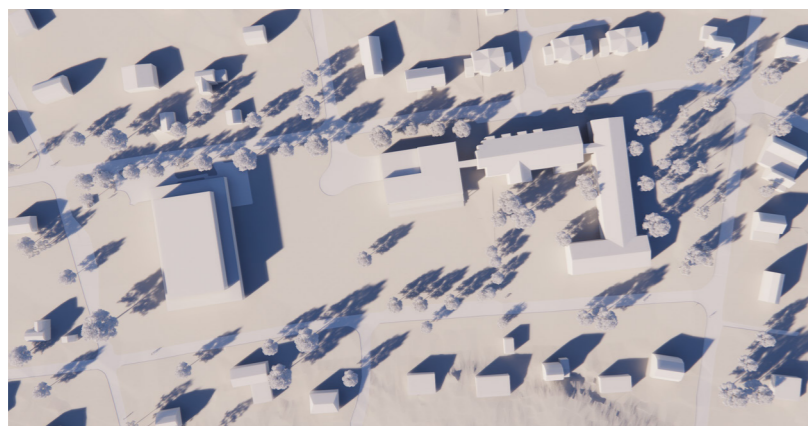
20 MARS/22 SEPTEMBER_VÅRDAGJÄMNINGEN/ HÖSTDAGJÄMNINGEN



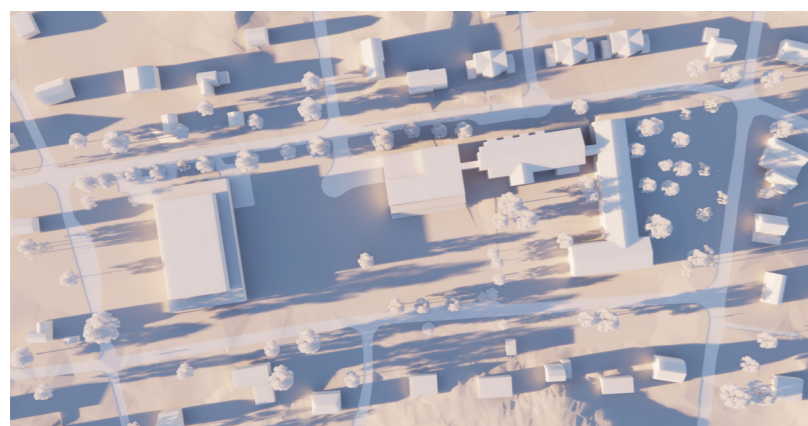
KL. 9:00



KL. 12:00

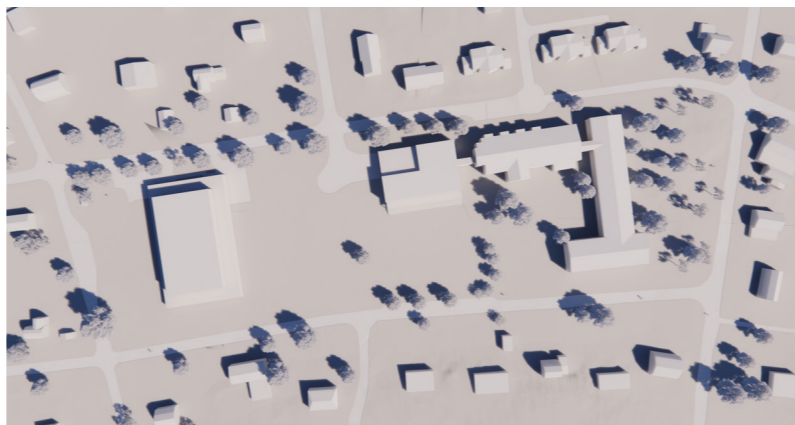


KL. 15:00

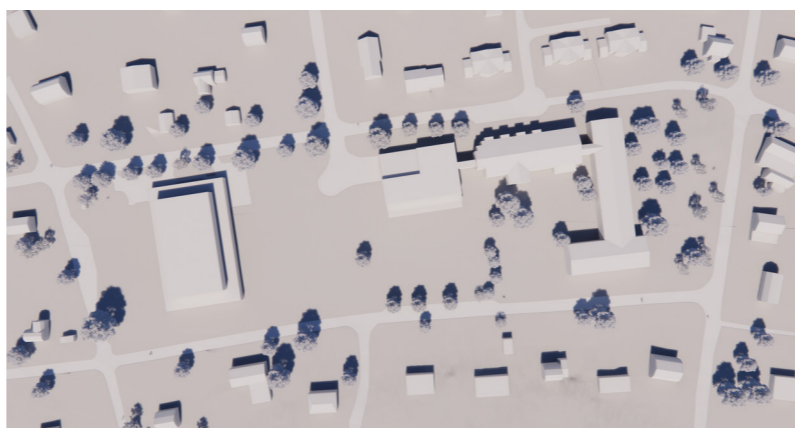


KL. 17:00

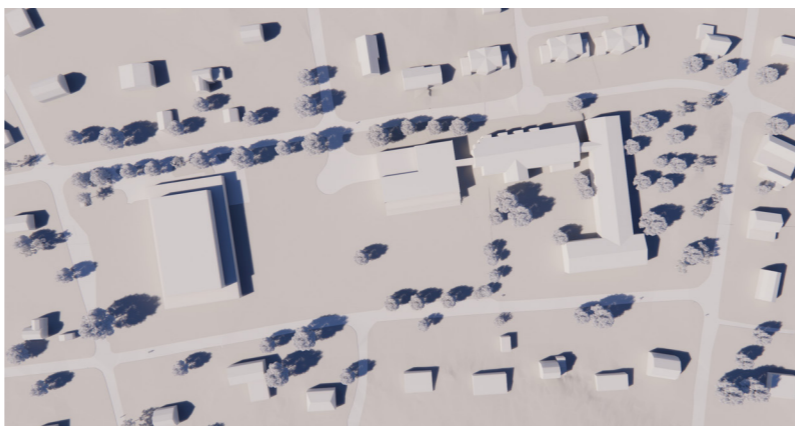
21 JUNI_SOMMARSOLSTÄNDET



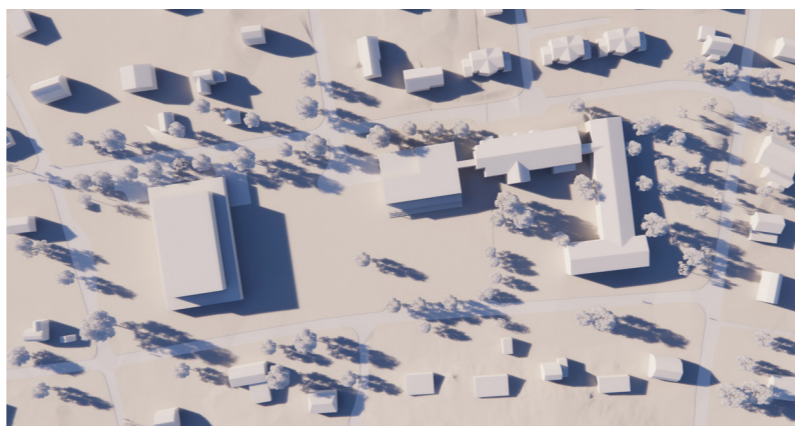
KL. 9:00



KL. 12:00

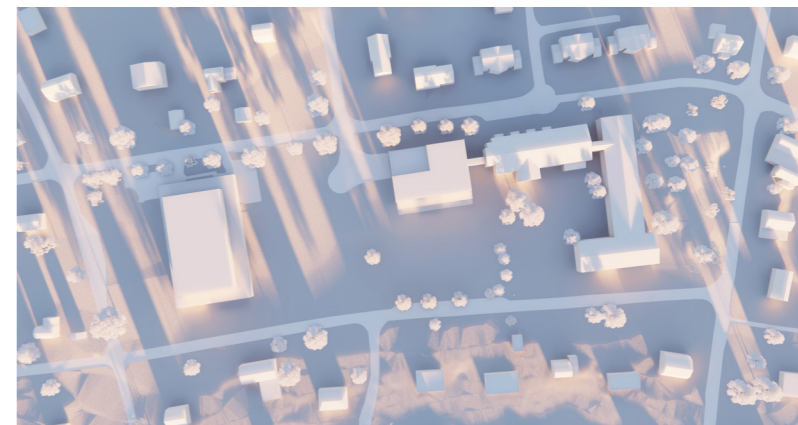


KL. 15:00

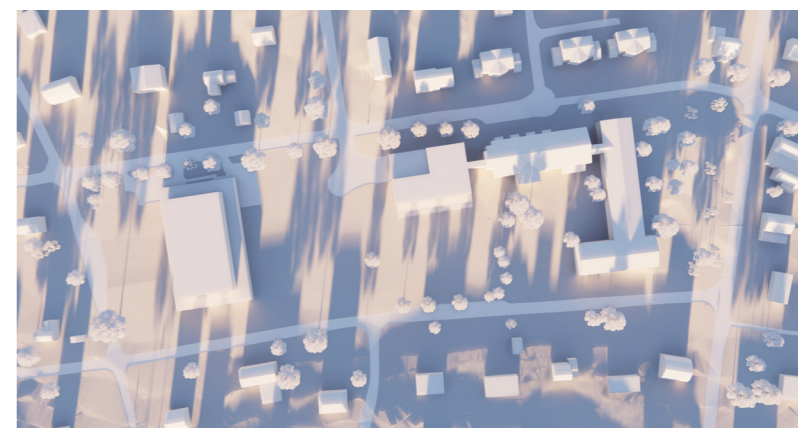


KL. 18:00

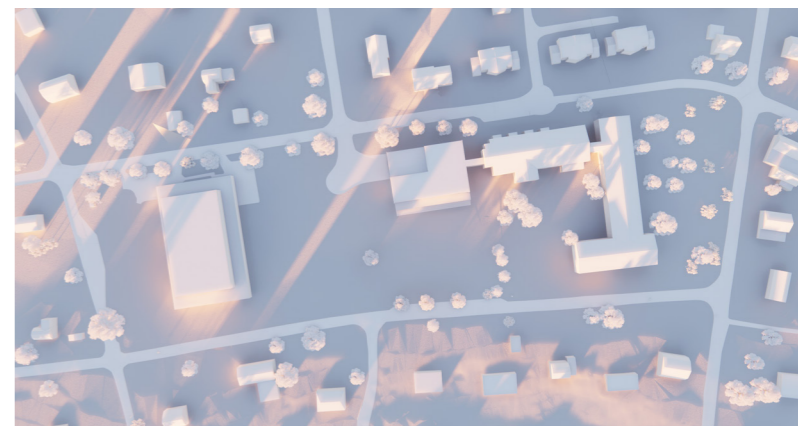
21 DECEMBER_VINTERSOLSTÄNDET



KL. 10:00



KL. 12:00



KL. 14:00

Solstudierna är utförda med en schablonmässigt utformad fullstor idrottshall (spelplan 20x40)
Utformning utreds vidare i nästa skede.

BESKRIVNING:

Okärligt kring hur byggnaden ska utföras
Idrottsbyggnaden utreds i 3 olika storlekar. Se lokalprogrammen. Nedanstående berör samtliga alternativ

Byggnaden placeras i västra delen av Bragetomten. Den placeras centrerat för att minska upplevelsen och öka avståndet från grannar. Utförandet och gestaltningen görs med hänsyn till platsen och sammanhanget: En småskalig grön villastad. Idrottsbyggnaden hanteras för att samspela med sitt sammanhang. Den stora volymen gestaltas och formas för att upplevas harmoniskt i skalan. Lägre delar placeras runt om det höga idrottsrummet för att möta människan med lägre fasaddelar. Volymen bryts upp i fler delar.

Byggnaden byggs i ett våningsplan utan källare.

Konstruktion och fasadmateriäl är inte fastslaget

Förslagsvis byggs idrottsbyggnaden med platta på mark med stomme av trä eller stål. Även de långa takstolarna utför i antingen trä eller stål.

För att minska fotavtryck och byggd yta behövs fler dörrar/entréer i skalskyddet

Yttertak utförs

Alt 1 som Biotoptak

Alt 2 med bandplåt och solpaneler

Fasader utförs också med avvägd omsorg för att bidra till platsen och sammanhanget.

Idrottens lokaler invändigt förses med robusta slagålliga material.

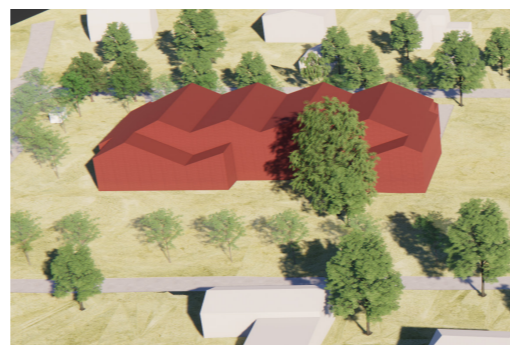
IDROTTSRUMMET

Idrottsrummet utrustas med en akustisk ridåvägg som delar av hallen i två rum där varsin helklass kan ha sin undervisning på varsin sida,.

Idrottsrummet utrustas med utrustning för skolverksamhet: Såsom bomsystem, lodlinor, romerska ringar, ribbstolar och 2 matthissar. Utrustningen ska förekomma rättvist mellan rumshalvorna. Sedvanliga mål för idrottshallar med handbollsmål och basket både mindre och större. Även hål i golv för nätstolpar samt idrottsgolv. Golvet ska utföras fuktsäkert.

Väggar kläs med akustikpanel i två nivåer. Kan utföras som klarlackad ribbpanel med bakomvarande absorbent. Den övre nivån utförs med glesare ribbor.

Takets kläs med slagållig akustikabsorbent anpassad till takutformning och takstolar.



Volymstudien visar koncept där skalan bryts ned genom varierad takform: Villastad.

Volymstudier

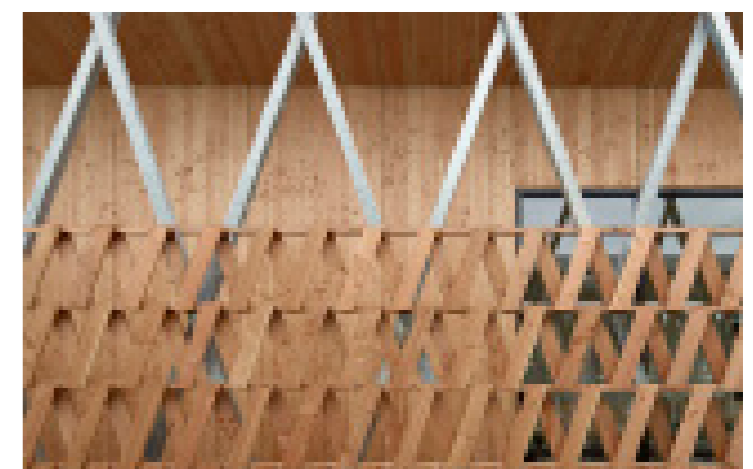


Volymstudien till höger visar hur en gradäng/läktare kan integreras i byggnaden. Taket utförs med vegetation och fasaden grön.



Volymstudien visar hur den centralavolymen omgärdas av lägre byggnadsdelar för omlädningsrum redskap etc.





Arkitema ..