

# Tillämpningsföreskrifter

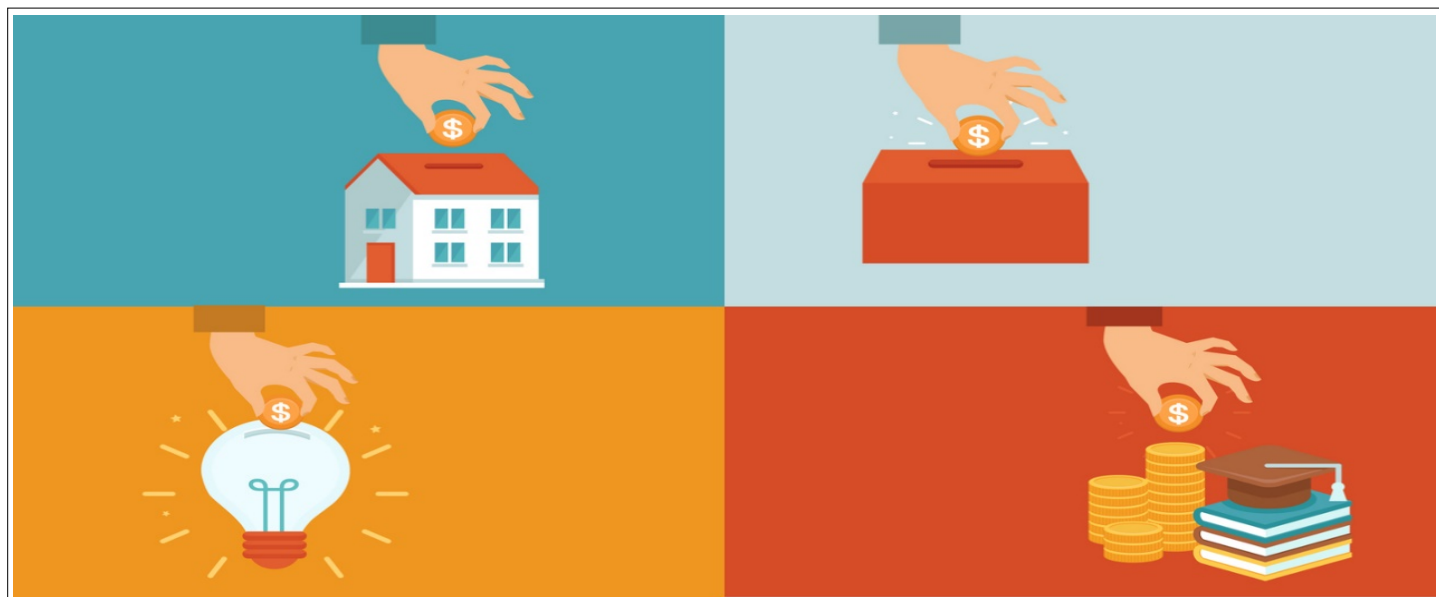
## Regler för bidrag till föreningar



Diarienummer	Senast uppdaterad	Beslutsinstans	Ansvarig processägare
KFN 2020/0086	2020-12-08	Kultur- och fritidsnämnden	Fritidssamordnare

### Dokumentets syfte

Kommunfullmäktige har fastställt regler för bidrag till föreningar 2011-03-14 § 26. Enligt dessa regler fastställer kultur- och fritidsnämnden tillämpningsföreskrifter för reglerna. Detta dokument ersätter tidigare tillämpningsföreskrifter fastställda av kultur- och fritidsnämnden 2013-10-15 § 68.



## Allmänna bestämmelser

---

1. En förening blir bidragsberättigad genom beslut i kultur och fritidsnämnden. Ansökan om bidragsberättigande ska innehålla;
  - a. Protokoll från styrelsemöte där det framgår att föreningen ansöker om att bli bidragsberättigad.
  - b. Styrelsens sammansättning.
  - c. Föreningens stadgar och firmatecknare
  - d. Enklare beskrivning av verksamheten
2. Verksamhet som inte kan inordnas under gällande regler kan prövas särskilt av kultur- och fritidsnämnden.
3. Hyreskostnad för de lokaler/anläggningar som bidragsberättigade föreningar nyttjar beräknas enligt årligen fastställda avgifter för ungdoms respektive vuxenverksamhet. Med vuxenverksamhet avses lag/grupper som deltar i senior-, veteran- och motionsserier eller liknande som vänder sig till deltagare äldre än bidragsberättigad ålder.
4. Hyreskostnaden faktureras respektive förening.

## Lokalt aktivitetsstöd

---

Det lokala aktivitetsstödet är uppdelat i två olika delar,

Antal gruppaktiviteter/ sammankomster

Antal deltagartillfällen

1. Med bidragsberättigad gruppaktivitet/ sammankomst och deltagartillfälle menas;
  - minst tre deltagare i åldern 7-20 år. Ledare i bidragsberättigad ålder får räknas som deltagare
  - som varar minst en timme (60 minuter)
  - som är beslutad och ekonomiskt planerad av styrelse, sektion, medlemsmöte eller motsvarande.
2. Bidrag utgår endast en gång per dag och grupp.
3. Åldern 13- 16 år är en prioriterad grupp vilken ges extra ersättning per deltagartillfälle.
4. Bidrag utgår inte för entrébelagda tävlingar eller kommersiella arrangemang.
5. Vid varje gruppaktivitet/ sammankomst skall närvaro föras och registreras. Gruppledare eller biträdande gruppledare skall vara närvarande under sammankomsten och får inte ur bidragssynpunkt vara ledare för flera grupper under samma timme. Ledare skall intyga att uppgifterna på närvarokortet är riktiga.
6. Ett lag eller motsvarande får inte ur redovisningssynpunkt delas i mindre grupper.
7. För sent inkommen ansökan kan medföra att bidrag inte utbetalas.

### Fritimmar Tennis

Bidrag betalas ut till föreningsägda tennisklubbar. Syftet med bidraget är att ersätta tid i hallarna som utnyttjas av ungdomsverksamheten. Som underlag används antal deltagartillfällen i det lokala aktivitetsstödet.

### **Eget ansvar**

Bidrag som kan betalas ut till föreningar som tagit eget ansvar för investeringar. Se beslut KF 2016-04-25 §43

### **Hyresbidrag**

Hyresbidrag, som kan beviljas efter särskild ansökan, anpassas med skälig hänsyn till verksamhetens omfattning.

### **Startbidrag**

Godkänd bidragsberättigad förening erhåller ett startbidrag på 1000 kronor.

### **Bidrag till fritid för personer med funktionsnedsättning**

Bidrag till fritid för personer med funktionsnedsättning beviljas efter beslut i kultur- och fritidsnämnden.

### **Tillfälligt bidrag**

Kultur- och fritidsnämnden kan efter särskild ansökan bevilja bidrag för verksamhet/aktivitet som man bedömer angeläget att stödja.

## **Ansökningsförfarande**

---

1. Förening som ansöker om kommunalt bidrag, skall årligen efter årsmöte till kultur- och fritidsnämnden insända:
  - verksamhets- och revisionsberättelse samt bokslut
  - protokoll från årsmöte utvisande styrelsens sammansättning och revisorer.
  - Underskrivet policy dokument Riktlinjer för föreningar med barn- och ungdomsverksamhet i Danderyds Kommun.
2. sammanställningsblankett för utbetalning av lokalt aktivitetsbidrag inlämnas till bildningsförvaltningen enligt följande;
  - 25:e februari resp. 25:e augusti varje år
3. Förening som ansöker om hyresbidrag skall lämna in ansökan senast den 25 februari varje år.
4. Tillfälligt bidrag och bidrag till :fritid för personer med funktionsnedsättning kan sökas kontinuerligt

under året och utbetalas efter beslut i kultur- och fritidsnämnden.

5. Startbidrag utbetalas när förening blivit godkänd av kultur- och fritids nämnden.