

Danderyds sjukhus, Sjukhuset 5 och 6, Danderyd Antikvarisk konsekvensbeskrivning

Slutversion 2024-11-14, reviderad 2026-03-17

Danderyds sjukhus - Antikvarisk konsekvensbeskrivning

Medverkande

Beställare: Locum

Kontaktperson: Anna Strömdahl

Konsult: Tyréns Sverige AB

Uppdragsansvarig: Tobias Mårud

Kvalitetsgranskare: Daniel Nilsson

Innehåll

Sammanfattning	4
1. Inledning	5
1.1 Underlag till planbeskrivning	6
1.2 Bakgrund och syfte	7
1.3 Förutsättningar	8
2. Karaktär och värden	9
2.1 Karaktär och värden	10
3. Planförslaget.....	11
3.1 Planförslaget i korthet	12
4. Konsekvensbeskrivning.....	14
4.1 Konsekvensbeskrivning	15
4.2 Konsekvenser bebyggelsen	17
4.3 Konsekvenser parker, innergårdar och trädgårdar	29
4.4 Konsekvenser siktlinjer och vyer på avstånd	34
4.5 Konsekvenser interna utblickar och siktstråk	41
4.6 Sammantagen bedömning	51

Sammanfattning

Danderyds sjukhus är en central del av Sveriges sjukvårdssystem och norra Europas största förlossningssjukhus. Sjukhuset erbjuder högkvalitativ specialistsjukvård och Region Stockholm ser sjukhuset som en viktig resurs för framtiden.

Planering och utveckling

En fastighetsutvecklingsplan som antogs av Locum AB 2021 utgör grunden för sjukhusets framtida utveckling, med fokus på långsiktig hållbarhet och anpassning av lokaler till dagens och framtidens vårdbehov. Planen stödjer sig delvis på MSB:s vägledning för framtidens vårdbyggnader, "Den robusta sjukhusbyggnaden". Detaljplan S99 från 1969 har reviderats för att möjliggöra en ny akutvårdsbyggnad, men en ny detaljplan krävs för att kunna hantera vårdens kommande behov av vårdlokaler.

I juni 2022 gav kommunstyrelsen kommunledningskontoret i uppdrag att utarbeta ett planprogram för sjukhusområdet, vilket antogs den 29 januari 2024. Den nya detaljplanen kommer att pröva omfattningen och placeringen av nya vårdbyggnader, och Locum syftar till att säkerställa robusta försörjningssystem och anpassade lokaler.

Kulturhistoriska värden

Danderyds sjukhus har ett betydande kulturhistoriskt värde, med en arkitektur som speglar sjukvårdens och samhällets utveckling. Området har genomgått flera expansionsfaser och bevarar ett sammanhållet arkitektoniskt formspråk. Trädgårdar och innergårdar, som Personalgården och Tysta gården, är exempel på hur naturen i egenskap av läkande kraft fått stort utrymme i planeringen av sjukhuset.

Nya byggnader och infrastruktur

Planförslaget medger nya byggnadsvolymer som syftar till att skapa en kompakt stadsdel med ett effektivt gatunät. Denna utveckling avser att förbättra flödet inom sjukhusområdet och separera transportvägar för godsmottagning och ambulanstransporter. En ny gods och logistikanläggning är nödvändig för att möta framtida krav.

Nya byggnader kommer att ha en större skala och höjd än områdets befintliga medelvärde och bryta vårdkvarterens långsträckt skala genom tillskapande av fler genombrott och siktlinjer mot parken. De skapar, i stället för en nedtrappning mot omgivningen i väster och öster, ett mer sammanhållet och förtätat byggnadskluster vars höjd

är anpassat efter omgivande topografi snarare än till arkitektonisk samklang med befintlig bebyggelse. Förtätningen stärker sjukhusenheten samtidigt som höjdskalen på tillkommande bebyggelse marginaliserar bevarade byggnader, vilket är särskilt graverande för det centrala skivhuset, byggnad 19-20. Den bebyggelse som planeras att rivas har varierat kulturhistoriskt värde, störst påverkan ger de delar av Sandberg och Löfströms utbyggnad som går förlorad. Den typiska fasadutformningen från 1950- och 1960-talet bör fortsatt vara tongivande för den nya bebyggelsen.

Utmaningar med bevarande och utveckling

Förändringarna kommer att påverka den centrala bebyggelsen och delar av de omgivande parkerna och trädgårdarna. Den utifrån centralbyggnadens nedtrappande skalan och relationen mellan bebyggelse och grönytor kommer delvis ändras. Genom att bygga storskaligt kan fler byggnader bevaras och grönytor kan bevaras och till och med utökas på den västra sidan av sjukhuset, genom att parkeringsytor läggs om till gräsmark.

Sandberg och Löfström ritade byggnaderna för att vara flexibla och kunna anpassas till kommande behov. Byggnadernas flexibilitet gäller dock främst interiörer och i viss mån fasadsystemet men med dagens behov av ökad byggnadsyta hjälper inte Sandberg och Löfströms förutseende byggnadsmetoder. Följden av de flexibla ambitionerna är att byggnadsstommen, inte minst för lågdelarna, har svårt att bära en större påbyggnad.

Sammanfattningsvis utgör planeringen för Danderyds sjukhus en komplex balans mellan att bevara kulturhistoriska värden och att möta framtida vårdbehov. Utvecklingen syftar till att skapa en hållbar och funktionell vårdmiljö, men måste navigera mellan att bevara det som är viktigt och att anpassa sig till nya krav och utmaningar. Efter som projektets målsättning delvis har varit att bevara kulturvärden i så stor utsträckning som möjligt, innebär det att nya byggnader därför behöver byggas i större volymer. Projektets höga ambition att möjliggöra ett ökat bevarande av framför allt grönytor men också av byggnader, framgår med tydlighet, vilket är positivt för befintliga kulturvärden.

1. Inledning

1.1 Underlag till planbeskrivning

Danderyds sjukhus är ett av de större akutsjukhusen i Sverige och norra Europas största förlossningssjukhus. Sjukhuset ligger i sydvästra Danderyd strax söder om Mörby centrum och Kevinge strand. Här bedrivs specialistsjukvård av hög kvalitet.

Sjukhuset bedöms av Region Stockholm som mycket viktigt även i framtiden. Region Stockholm ansvarar för hälso- och sjukvård, kollektivtrafik, och regional utveckling i Stockholms län. Inom hälso- och sjukvården ska regionen ansvara för att invånarna får den vård de behöver. Locum förvaltar, bygger och utvecklar vårdfastigheter och är en del av Region Stockholm.

Som utgångspunkt och grund för arbetet med detaljplanen ligger den fastighetsutvecklingsplan som Region Stockholm, genom Locum AB, tagit fram och som fastställdes år 2021. Syftet med fastighetsutvecklingsplaner är att säkerställa den långsiktiga planeringen inom Region Stockholms strategiska fastigheter. Planerna beskriver förvaltningsförutsättningar och utgör utgångspunkt för planering av enskilda objekt. Deltagare i fastighetsutvecklingsplanen för Danderyds sjukhus var bland annat Hälso- och sjukvårdsförvaltningen, Danderyds sjukhus AB, Stockholms läns sjukvårdsområde och Karolinska Universitetslaboratoriet.

För området gäller idag detaljplan S99 från 1969, vilken ändrades 2014 i syfte att göra överskriden byggrätt planerlig och ytterligare utöka byggrätten så att en ny akutvårdsbyggnad skulle kunna medges. Detaljplanens byggrätt ändrades till att medge att 20 procent av marken får bebyggas jämfört med 15 procent som var planens ursprungliga begränsning. Den gällande planen är överskriden vad gäller byggrätten. En fortsatt utveckling av Danderyds sjukhus kräver en ny detaljplan som framtida bygglov prövas mot.

Den 3 maj 2022 lämnade Locum in en ansökan om planändring för att kunna utveckla Danderyds sjukhus i enlighet med fastighetsutvecklingsplanens intentioner. Med nya planmässiga förutsättningar vill Locum säkerställa robusta försörjningssystem och utveckla lokaler för dagens och framtidens vårdbehov.

Som ett första steg fick i juni 2022 kommunledningskontoret i uppdrag av kommunstyrelsen att ta fram ett planprogram med syfte att översiktligt utreda en långsiktig, samordnad utveckling av sjukhusområdet och sin omgivning. Den 29 januari 2024 beslutade kommunstyrelsen att anta planprogrammet för Danderyds sjukhus, och samtidigt togs beslut att påbörja detaljplanarbetet för sjukhuset.

Planområdet avgränsas till sjukhusets fastigheter, Sjukhuset 5 och Sjukhuset 6.

Detaljplaneprocessen ska pröva omfattning, placering och utformning av nya vårdbyggnader. Inom sjukhusfastigheten planeras även för en ny infartsväg, utveckling av sjukhusparken samt av entrézonen mot Mörbygårdsvägen.

För att kunna se till att den vård som bedrivs kan utföras säkert och effektivt oavsett störning, det vill säga olyckor, kriser eller krig, behöver sjukhusbyggnader och deras fastighetstekniska system vara robusta. Planförslaget tar stöd i dokumentet "Den robusta sjukhusbyggnaden", Myndigheten för samhällsskydd och beredskap, 2021 för att skapa förutsättningar för att planera, projektera, bygga och förvalta sjukhusets driftssäkerhet.

Tyréns, som underkonsult till &Rundquist har anlåtats av Locum för att utreda frågor kopplade till kulturmiljö. Denna rapport utgör ett underlag till detaljplanens samråd.

1.3 Förutsättningar

Nedan följer ett koncentrat av gällande planer samt aktuella lagrum och paragrafer. För mer utförlig redogörelse hänvisas till kulturmiljöanalysen.

Gällande planer

ÖVERSIKTSPLAN

Översiktsplanen för Danderyd, antogs i maj 2022.

KULTURMILJÖPROGRAM

Kulturmiljöprogram för Danderyd, Kulturmiljöhandboken, reviderad 2024.

DETALJPLAN

Det aktuella planområdet med fastigheterna Sjukhuset 5 och 6 omfattas av Stadsplan S99, med tillägg D281.

Aktuella lagrum

PLAN- OCH BYGGLAG (2010:900)

Av Plan- och bygglagens paragrafer är följande tillämpliga:

PBL 2 kap. §§ 1, 3 och 6

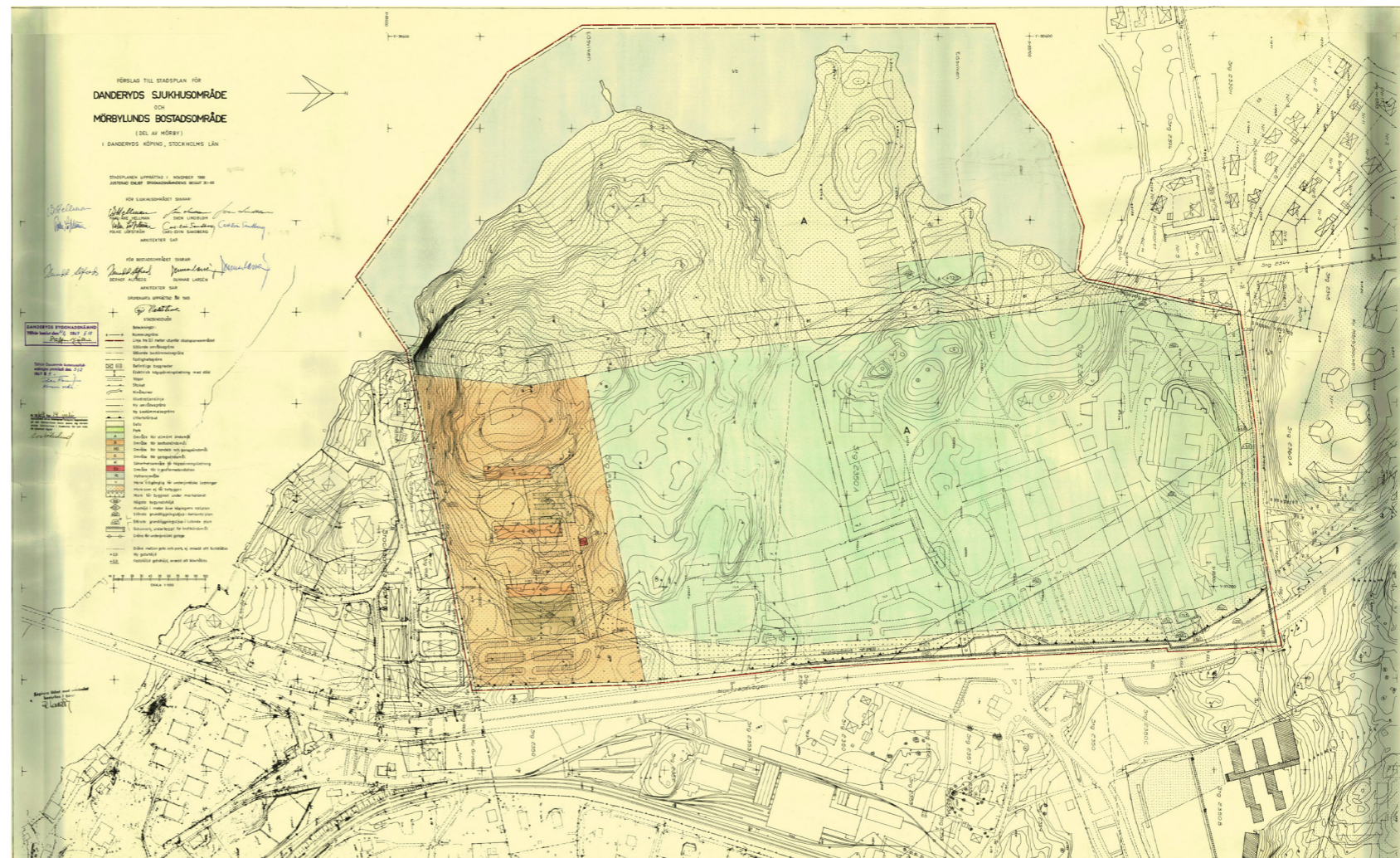
PBL 8 kap. §§ 1, 9, 13, 14 och 17

MILJÖBALK (1998:808)

MB 3 kap § 6. Riksstyrelsen regleras genom Miljöbalken (MB). Planområdet angränsar till riksintresseområdet för kulturmiljövården Haga-Ulriksdal [AB 642].

KULTURMILJÖLAG (1988:950)

KML 2 kap.



Gällande plan S99 vann laga kraft 1969. Källa: Danderyds kommun.

2. Karaktär och värden

2.1 Karaktär och värden

Nedan följer en sammanfattande beskrivning av områdets karaktär och kulturvärden. För mer utförlig redogörelse hänvisas till kulturmiljöanalysen.

Områdets karaktär och värden, kortfattat

Danderyds sjukhus har ett stort kulturhistoriskt värde, där både byggnaderna och landskapet speglar samhällets och sjukvårdens utveckling över tid. Området har genomgått flera större expansionsfaser, men trots förändringar har man lyckats bevara en i till stora delar sammanhållen arkitektonisk stil. Byggnaderna och de omgivande vyerna skapar en tydlig koppling mellan sjukhusets funktioner och den omgivande naturen, vilket återspeglar en del av synen på vård och hälsa över tid.

Naturen runt sjukhuset har alltid varit en viktig del av områdets planering. Tidigt utnyttjades landskapet för att främja hälsa genom tillgång till ljus, vatten och självhushållning i form av jordbruk och trädgårdsodling. Dessa tankar fortsatte att präglade utvecklingen när sjukhusparker och innergårdar anlades under 1900-talet, där utemiljöns betydelse för patienternas välbefinnande betonades.

Inom sjukhusområdet finns ett flertal innergårdar och parkområden, varav vissa är välbevarade från tidigare planer, till exempel Personalgården och Tysta gården. Sinnenas trädgård, anlagd på 1970-talet som en rehabiliteringsträdgård, är ett exempel på hur landskapet även senare har anpassats för att stödja vården.

Området är starkt förknippat med Danderyds utveckling, både som arbetsplats och genom dess med omgivningen samplanerade infrastruktur. Särskilt under 1950- och 1960-talet, då flera av sjukhusets nyckelbyggnader uppfördes, var ambitionerna höga att inte bara skapa en modern vårdinrättning utan också en arkitektur och byggnadsmiljö i framkant. Höghuset, byggnad 19-20, är ett tydligt landmärke och ett exempel på funktionalismens inverkan på arkitekturen. Den smala, högresta byggnaden gavs en flexibel konstruktion för att enkelt kunna anpassas efter sjukvårdens förändrade behov.



Danderyds sjukhus år 1964. Foto: Sune Sundahl. Digitalt museum



Den äldsta bevarade sjukhusbebyggelsen i området. Foto: Tyréns.

Sammanfattningsvis representerar Danderyds sjukhus både sjukvårdens och det svenska välfärdssamhällets framväxt. Dess bebyggelse och landskap, med sina många tidstypiska inslag, visar hur samhällsplaneringen har anpassats för att möta de medicinska behoven och hur synen på vårdmiljön har utvecklats under de senaste 100 åren.

Värdebärande karaktärsdrag

- Sjukhusmiljön och bebyggelsens homogena årsringar som speglar anläggningens olika utbyggnadsfaser och kontinuerliga anpassning till rådande behov och vårdideal.
- Den väst-östliga riktningen i norr som härrör från den ursprungliga lasarettbyggnaden.
- Planstrukturen för 1950-1960-tals bebyggelsen och den medvetna planeringen i förhållande till landskapet.
- Den ändamålsenliga och rationella 1950-1960-tals bebyggelsens sammanhållna och för tiden mycket moderna arkitektur, tongivande under sin samtid och med hög kvalitet i planering och utformning.
- Fasadernas utformning med ett för Sverige tidigt curtain-wall system med repetitiv fönsterplacering och karaktäristiskt blålackerade fasadplåtar.
- Pelargångar och upphöjda förbindelsepassager.
- Huvudbyggnaden som framträdande landmärke och riktpunkt från håll.
- Innergårdarna med dess omsorgsfulla utformning, där Personalgården är den mest bevarade.
- Naturparken med dess kompletterande planteringar som skulle efterlikna naturliga förhållanden, i Stockholmsskolans anda.
- Den östra angöringszonen med parkering och entréanläggningen till sjukhuset, där mycket få förändringar har gjorts sedan etableringen.
- Den nord-sydliga orienteringen av 1950-1960-tals bebyggelsen och uppdelningen mellan den östra entrésidans funktionsanpassning och västra sidans koppling till naturen.

3. Planförslaget

3.1 Planförslaget i korthet

Utvecklingen av Danderyds sjukhus är en del av den regionala och kommunala planeringen som grundar sig i anpassning till dagens vårdbehov. Planeringen bygger på långsiktiga planmässiga förutsättningar för hur området kring Danderyds sjukhus kan utvecklas till en robust stadsstruktur för en hållbar vårdmiljö. Planeringen har haft tre huvudmål: *Tillgänglig grönstruktur för en trivsamt och läkande miljö, Robust stadsstruktur för en hållbar vårdmiljö och Ett tydligt och vistelsevänligt stadsrum som knyter ihop sjukhuset och staden.*

Sjukhusets byggnadsstruktur utvecklas i kvartersform till en kompakt stadsdel med tätt gatunät och vårdkvarter som generellt är formade för att klara stor flexibilitet. Tanken är att långsiktigt utveckla sjukhusområdet i samspel med den intilliggande staden. Planen ska möjliggöra flödesseparering och god kommunikation till alla sjukhusets delar. Dagens godsmottagning saknar tillräcklig kapacitet och alternativ tillfart. En ny gods- och logistikanläggning behöver uppföras för att kunna klara framtidens behov och trafiksituationen behöver förbättras för att säkerställa separerade tillfartsvägar för ambulanstransporter.

För att möjliggöra strategiska kopplingar genom området och för att ge plats åt bebyggelse bättre anpassad till framtidens vårduppdrag krävs att vissa befintliga byggnader successivt ersätts av nya vårdvolym. Byggnaderna som föreslås för rivning bedöms som utjänta eller mindre ändamålsenliga för vårdverksamhet och svåra att anpassa till framtidens vårdbehov.

Ambitionen har varit att anpassa nya volymer till befintlig topografi och naturvärden, något som till del varit en svår uppgift med tanke på den byggnadsyta som önskas och de utrymmen som finns att nyttja för exploatering. De logistiska kraven bidrar även till begränsning av möjligheterna. Exploatering har trots svårigheterna planerats på idag hårdgjord mark, parkområdet i väster har medvetet fredats och den befintliga karaktären av entrésida och parksida har velat förstärkas.

Att tillvarata och utveckla grönområdet och landskapets kvaliteter och samtidigt tillgängliggöra naturen för patienter och personal har varit en viktig del av programarbetet. Även tydliggörandet av den östra entrésidan har varit ett av målen med ambitionen att skapa en stadsfront med tydliga entréer, en välordnad och välkomnande entrézon till sjukhuset som effektivt leder besökare till rätt målpunkt inom området och förhöjer upplevelsevärde.

Den i gestaltungsprogrammet redovisade förslaget till ny bebyggelse, bestående av åtta byggnadskroppar, formar två tillkommande huvudstrukturer som dels följer på den befintliga uppdelningen med de norra och södra stråken, dels fyller på den breddning av södra



Illustrationsplan över Danderyds sjukhus med planerade ändringar. Bild: &Rundquist.

stråket som påbörjats av byggnad 61. Den möjliga nya byggnad 65 kan ses som en breddning av det norra stråket, men kan också uppfattas som en uppluckring av stråkuppdelningen. I huvudsak utökar de tillkommande byggnaderna de befintliga och i dag relativt utdragna bebyggelsestrukturerna. De möjliga nya byggnaderna har en större skala, framför allt i höjd vilket skiljer sig från dagens nedtonade, delvis nedtrappade bebyggelse kring det centrala skivhuset.

I ett troligt genomförande av detaljplanen, vilket motsvarar illustrationsplanen, sker ingen utveckling av norra delen alls, med undantag för utbyggnad av bårhuset (by 11), som redan fått beviljat bygglov enligt gällande Stadsplan S99.

För att möjliggöra att befintlig bebyggelse ska kunna bevaras som vårdbyggnader även i norra delen under en längre framtid tillåter plankartan en viss flexibilitet för utveckling som i dagläget inte anses trolig. Detta för att bebyggelsen ska kunna anpassas till idag okända krav och behov.

I norra delen finns den äldsta bebyggelsen och är tillika några av de byggnadsobjekt som har enskild högst kulturhistoriskt värde. För att kunna bedöma konsekvenserna av vad detaljplanen tillåter i den norra delen har därför en illustration som visar en maximal, inte trolig men möjlig, exploatering av den norra delen tagits fram och analyserats. Illustrationen är ett exempel.

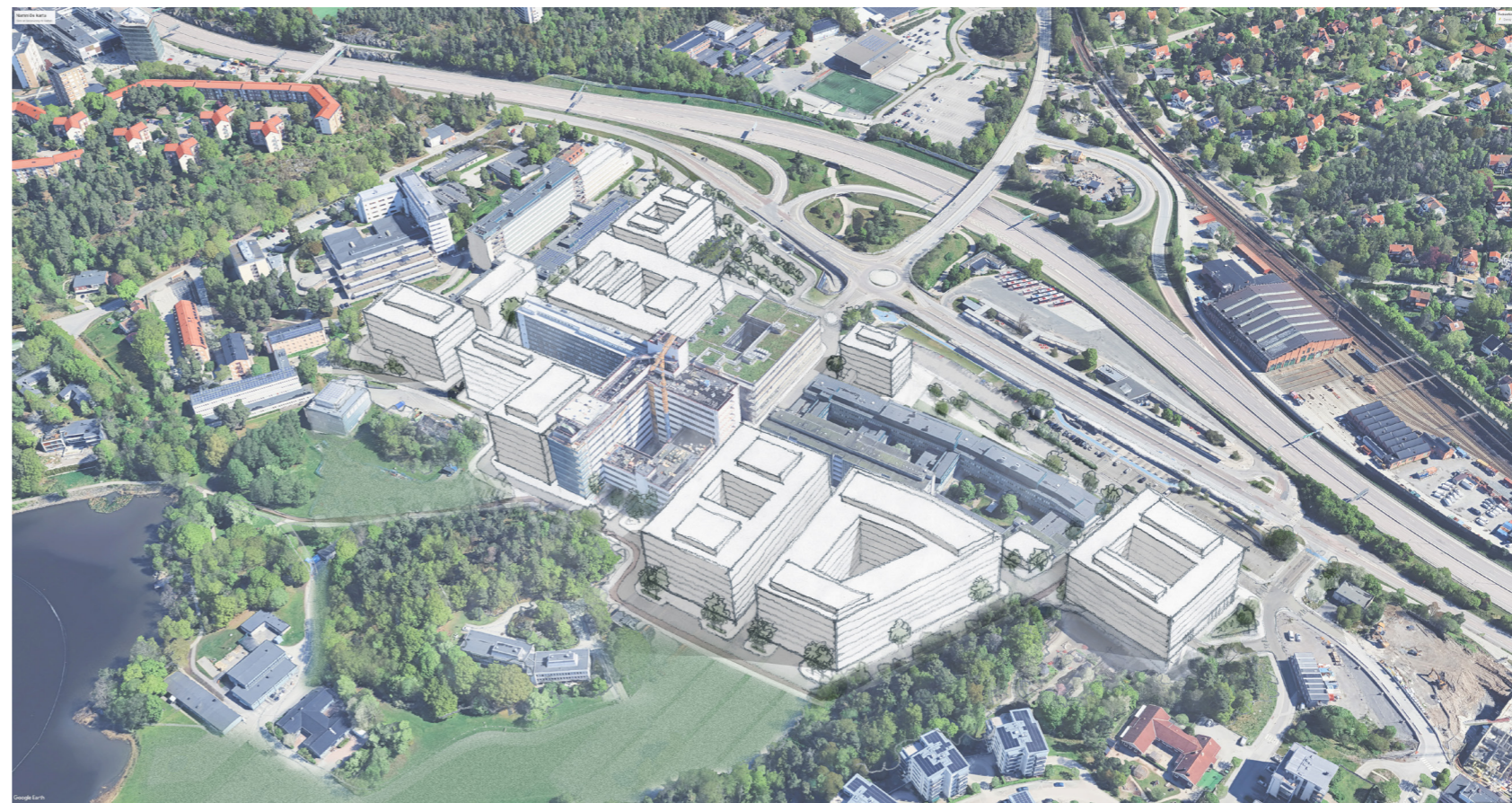
I fotomontagen som visar ett av flera möjliga maximala scenarion av norra delen är bebyggelsen redovisad med vita klossar. Den vita klossen representerar en volym inom vilken en byggnad/ byggnadsdel kan rymmas. Eftersom det i detaljplanen finns en varsamhetsbestämmelse som säger att "nya detaljer och tillägg anpassas stilmässigt till befintliga byggnaders arkitektur" är analysen gjord utifrån att volym, fasad och tak är utformade så att bestämmelsen uppfylls. Den vita klossen är alltså en volym inom vilken en byggnad befinner sig som "stilmässigt är anpassad till befintliga byggnaders arkitektur".

Möjliga förändringar av befintlig struktur enligt illustrationsplanen innebär:

- Rivning av byggnader 6, 17, 18, 22-26, 50 och 54 samt partiell rivning av 42. Byggnad 54 kan komma att byggas in istället för att rivas.
- Uppförande av ny bebyggelse, byggnader 62, 63, 64, 65, 66, 67, 68 och 69.
- Påverkan av byggnader 13, 16, 19-20, 38, 40, 41 och 42.
- Byggnader 19-20 påverkas endast visuellt av tillkommande bebyggelse medan de övriga nämnda byggnaderna påverkas fysiskt genom att delar av fasader antingen behöver återställas till följd av rivning av angränsande bebyggelse eller ändras till följd av tillkommande förbindelsegångar.
- Rivning av innergården som ligger i anslutning till sjukhusets entréhall.
- Den norra innergården som tidigare innehade medicinalväxter, bebyggs i liten omfattning och innergården öppnas och inkluderas i ett parkstråk i öst-västlig riktning.
- Vyn genom pelargången från Arbetsgården, ut mot naturparksområdet byggs för.
- Området närmast dagens huvudentré med dess damm och gestaltade omgivning försvinner.
- Den norra delen av entréparkeringen bebyggs och omgestaltas.
- Parkeringsplatserna på den västra sidan om sjukhuset kommer att läggas om till gräsbeväxt naturmark.

Maximal möjlig exploatering av norra delen skulle kunna innebära:

- Påbyggnad av byggnader 2, 7, 8, 9, 11 och 51.
- Tillbyggnad av byggnad 9.
- Rivning av byggnader 10 och 11.
- Utökade ventilationslösningar på tak för byggnader 1, 3, 4 och 27.
- Påverkan på gröna värden och parkeringsytor.



Övre bilden: Modellbild, flygvy från sydväst över Danderyds sjukhus med planerade volymer i vitt. Nedre bilden, till höger visar ett scenario av maximal möjlig exploatering i norr. Bilder: &Rundquist.

Underlag för bedömning

- Platsbesök vid flera tillfällen under 2023 och 2024.
- *Danderyds sjukhus, Sjukhuset 5 och 6, Danderyd. Kulturmiljöutredning.* Tyréns, 2024-06-07, rev. 2025-02-17.
- Vyer ur 3D-modell, &Rundquist.



4. Konsekvensbeskrivning

4.1 Konsekvensbeskrivning

Upplägg

Konsekvensen av planerade åtgärder har bedömts utifrån påverkan på de kulturvärden som konstaterats i kulturmiljöutredning för Danderyds sjukhus, daterad 2024-06-07, rev. 2025-02-17. En sammanfattning av karaktär och värden finns redovisad i denna handling, för en mer utförlig redovisning hänvisas till nämnda utredning (Danderyds sjukhus, Sjukhuset 5 och 6, Danderyd. Kulturmiljöutredning. Tyréns, 2024-06-07, rev. 2025-02-17).

Bedömningsskala

De kulturhistoriska bedömningar av planförslagets konsekvenser som redovisas i denna rapport bygger på konsekvensskalan intill.

STORA NEGATIVA KONSEKVENSER

Stora konsekvenser kan uppstå när höga kulturhistoriska värden påverkas. Skyddad eller skyddsvärd bebyggelse och miljöer berörs. Påverkan innebär att läsbarheten av landskapets och/eller bebyggelsens utveckling över tid försvåras kraftigt eller upphör helt. Historiska samband, strukturer, funktioner och betydelsebärande företeelser bryts eller går förlorade. Kulturmiljö som fragmenteras så att dess helhet inte kan uppfattas.

MÅTTLIGA NEGATIVA KONSEKVENSER

Måttliga konsekvenser uppstår när viktiga kulturhistoriska värden påverkas i mindre grad än ovan. Läsbarheten av landskapets och/eller bebyggelsens utveckling över tid försvåras. Historiska samband, strukturer, funktioner och betydelsebärande företeelser går delvis förlorade eller försvagas. Strukturer och samband som försvagas och blir mindre tydliga. Påverkan kan även innebära att enstaka kulturhistoriskt värdefulla objekt; välbevarade, unika eller på annat sätt särskilt värdefulla blir svårtolkade, fragmenterade eller går förlorade.

SMÅ NEGATIVA KONSEKVENSER

Små konsekvenser uppstår när kulturhistoriska värden påverkas i mindre grad. Påverkan innebär att läsbarheten av landskapets/bebyggelsens utveckling över tid fortfarande är möjlig. Historiska samband, strukturer, funktioner och betydelsebärande företeelser försvagas eller påverkas men kan även i framtiden uppfattas. Enstaka kulturmiljöobjekt av mindre betydelse påverkas eller tas bort. De enstaka objekten är inte betydelsebärande för kulturmiljöns helhet eller unika eller sällsynta av sin typ.

INGA KONSEKVENSER

Inga konsekvenser, varken negativa eller positiva, uppstår för befintliga kulturhistoriska värden.

POSITIVA KONSEKVENSER

Uppstår när projektet bidrar till att tydliggöra och förstärka landskapets/bebyggelsens karaktärsdrag och läsbarheten av förändringar över tid. Projektet bidrar till att tydliggöra och förstärka kulturmiljöns samband och strukturer i samspel med naturförutsättningarna som bidragit till att forma platsen.

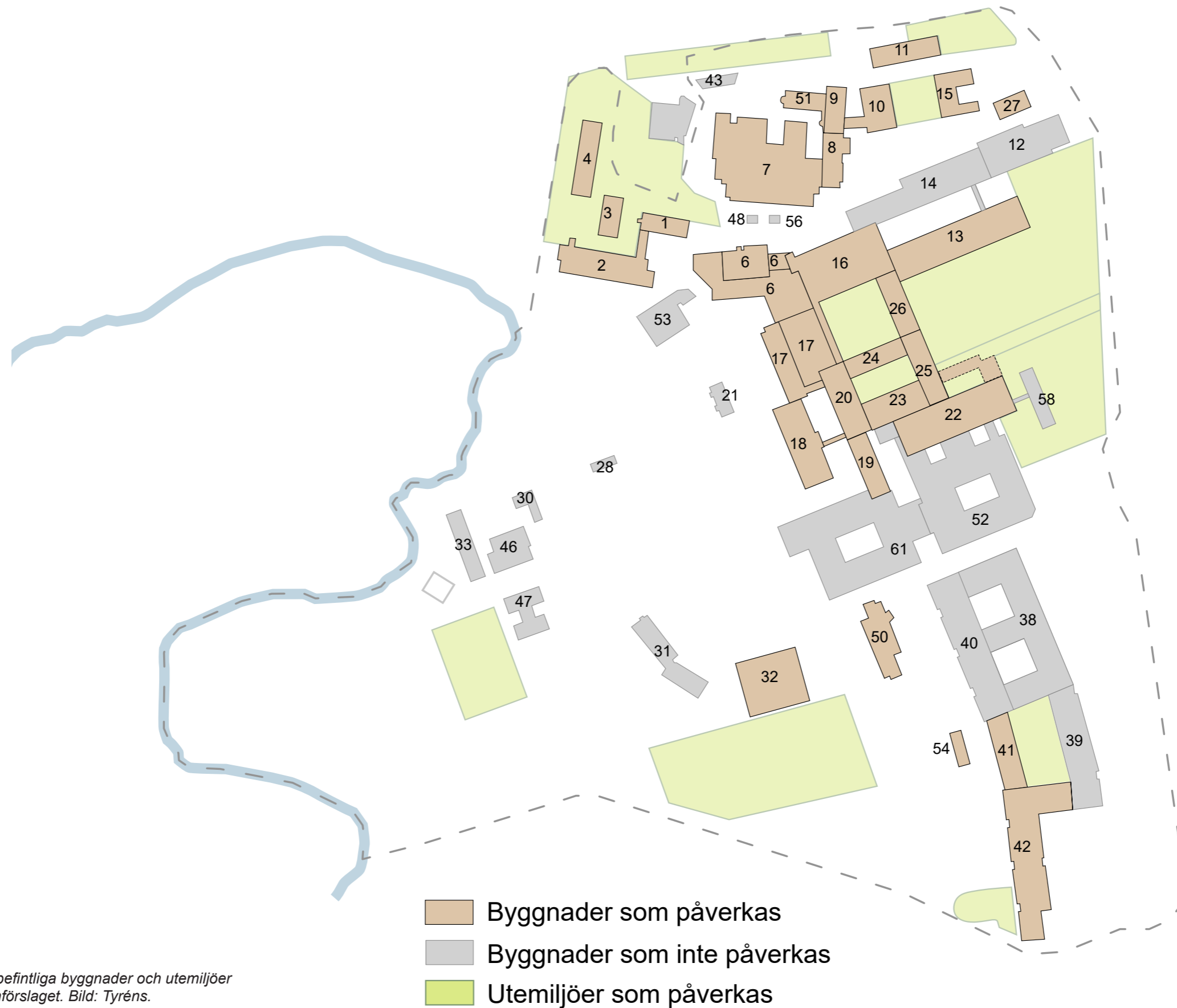


Illustration över vilka befintliga byggnader och utemiljöer som påverkas av planförslaget. Bild: Tyréns.

4.2 Konsekvenser bebyggelsen



Byggnad 1

PÅVERKAN

Tillkommande ventilationsaggregat på tak.

BEDÖMNING

Nya huvar på tak riskerar att tydligt påverka byggnadens ålderdomliga prägel. Det är av vikt att placering, materialval och utformning görs anpassat för att minimera påverkan och negativ konsekvens. Generellt kan det vara bättre med fler små huvar än ett fåtal stora. Nya huvar bör i första hand placeras på västra takfallet och neddraget så att de inte bryter nivån på taknocken. Huvarna bedöms innebära **liten till måttlig negativ konsekvens**, något som möjligen kan minskas beroende på utformning och placering.

Ny bebyggelse norr om hus 1 påverkar det visuella värdet negativt för såväl enskilt hus 1 som för bebyggelsemiljön utgjord av hus 1, 3 och 4 samt för den till sjukhusområdet angränsande Grindstugan. Byggnaden bedöms riskera att innebära **måttlig till stor negativ konsekvens**, påverkan och konsekvens är dock avhängig byggnadens utformning och slutliga skala.



Byggnad 2

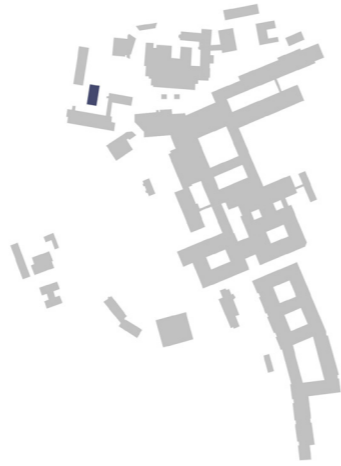
PÅVERKAN

Påbyggnad.

BEDÖMNING

Vissa detaljer är värdeskapande, så som entrépartierna och markplaneringen men byggnaden har som helhet ett begränsat kulturhistoriskt värde. Byggnadens utformning innebär att förutsättningarna för en påbyggnad som stilmässigt bibehåller byggnadens karaktär är goda. Påbyggnaden kommer dock riskera att påverka den visuella uppfattningen av kringliggande miljö, dels inramningen av hus 1, 3 och 4, dels ändra intrycket av den trappande utformningen av bebyggelsen från vattnet och parken. Åtgärden bedöms innebära **liten negativ konsekvens** då byggnaden i sig har ett begränsat kulturhistoriskt värde.

Den påverkan en påbyggnad av hus 2 skulle innebära för utsikten mot Edsviken och Ulriksdals slott från framför allt de lägre terrasserna av hus 7 bedöms innebära **stor negativ konsekvens**.



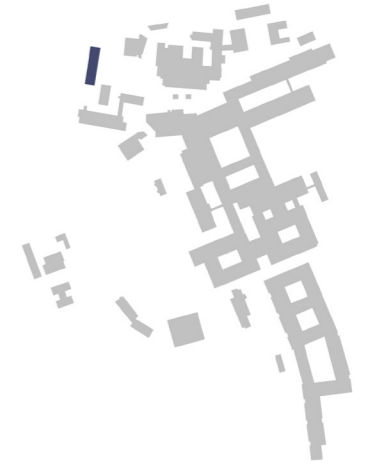
Byggnad 3

PÅVERKAN

Tillkommande ventilationsaggregat på tak.

BEDÖMNING

Nya huvar på tak riskerar att tydligt påverka byggnadens ålderdomliga prägel. Det är av vikt att placering, materialval och utformning görs anpassat för att minimera påverkan och negativ konsekvens. Generellt kan det vara bättre med fler små huvar än ett fåtal stora. Huvarna bedöms innebära **liten till måttlig negativ konsekvens**, något som möjligen kan minskas beroende på utformning och placering.



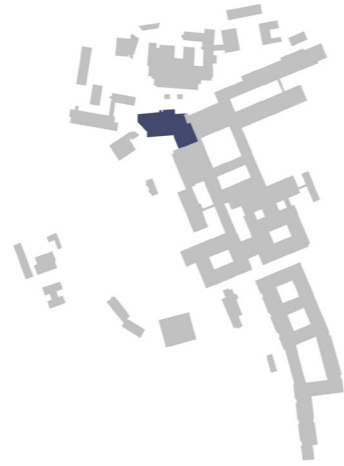
Byggnad 4

PÅVERKAN

Tillkommande ventilationsaggregat på tak.

BEDÖMNING

Nya huvar på tak riskerar att tydligt påverka byggnadens ålderdomliga prägel. Det är av vikt att placering, materialval och utformning görs anpassat för att minimera påverkan och negativ konsekvens. Generellt kan det vara bättre med fler små huvar än ett fåtal stora. Huvarna bedöms innebära **liten till måttlig negativ konsekvens**, något som möjligen kan minskas beroende på utformning och placering.



Byggnad 6

PÅVERKAN

Den f.d. panncentralen med parkeringsdäck och lastkaj rivs och ersätts med en ny byggnadsvolym.

BEDÖMNING

Den enkla, funktionellt präglade byggnaden är i grunden den äldsta ännu bevarade inom sjukhusområdet och den enda byggnad som är kvar sedan sjukhusets uppförande på 1920-talet. Byggnaden med däck och lastkaj har dock byggts om vid ett flertal tillfällen och inget går idag att exteriört avläsa av det ursprungliga utförandet. Det mest tongivande är 1950- och 60-talets utformning i vilket också de största fysiska värdena ligger, utöver byggnadens kontinuitetsvärde. En rivning innebär sålunda att sjukhusområdets historik blir svårare att utläsa, även om byggnaden inte längre förmedlar något om 1920-talet. Bedömningen är att rivning skulle innebära **liten negativ konsekvens**, främst till följd av påverkan på möjligheten att utläsa sjukhusområdets tidsdjup och bebyggelsens olika funktioner.



Byggnad 7

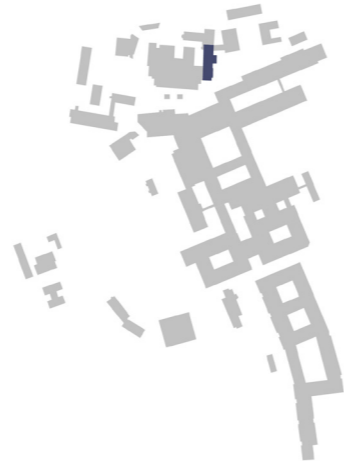
PÅVERKAN

Påbyggnad

BEDÖMNING

Terrasseringen är bibehållen men förtas i viss mån av den markanta påbyggnaden. Skalan i det tillkommande gör att den bevarade delen av befintlig byggnad blir tydligt marginaliserad. Positivt att byggnadens viktigaste värden bibehålls, terrasseringen och den flytande övergången till markbearbetningen. Påbyggnaden bedöms innebära **liten till måttlig negativ konsekvens**.

Den för planeringen av terrassbyggnaden centrala utsikten mot Edsviken och Ulriksdals slott påverkas av påbyggnaden på hus 2 och bedöms innebära **stor negativ konsekvens**.



Byggnad 8

PÅVERKAN

Påbyggnad

BEDÖMNING

Påbyggnaden utefter östra fasaden skulle riskera att förta intrycket av skivhus, bryta upp intrycket av den solida, släta fasaden mot öster. Påbyggnaden av hus 7 bryter upp västra fasadens yta och påverkar även den byggnadens utpräglade skivhuskaraktär. Påbyggnaden på tak bedöms innebära begränsad påverkan då taket sedan tidigare är ändrat, det innebär dock en skalförskjutning vilket med god utformning inte behöver vara negativt. Påbyggnaden bedöms innebära **liten negativ konsekvens**.



Byggnad 9

PÅVERKAN

Påbyggnad och tillbyggnad.

BEDÖMNING

Tillbyggnaden skulle innebära att vägen upp till de norra och västra entréerna till hus 7, 8, 9 och 51 blockerades. Det skulle också ta i anspråk en del av Armbågsvägen och en del av den norra parkeringsytan.

Åtgärden skulle tydligt påverka byggnadens utformning, den nuvarande karaktären av skivhus skulle brytas genom vinkelbyggnaden. Åtgärden bedöms innebära **måttlig negativ konsekvens**.



Byggnad 10

PÅVERKAN

Rivning

BEDÖMNING

Innebär att byggnadens kulturhistoriska värde går förlorat och att den sammanhållna miljön som hus 10 utgör en del av, tillsammans med hus 11 och 15 samt kringliggande grönområde, tydligt påverkas. Åtgärden bedöms innebära **liten negativ konsekvens** sett enbart till byggnaden.



Byggnad 11

PÅVERKAN

Påbyggnad

BEDÖMNING

Åtgärden innebär att befintlig byggnad till största delen inkorporeras i påbyggnaden, endast södra fasaden kommer fortsatt bli synlig. De kulturhistoriskt mest värdebärande detaljerna i byggnaden kommer att försvinna eller byggas in. Miljön med och kring de tre paviljongbyggnaderna förändras ingående. Det positiva i sammanhanget är att den bevarade delen av byggnaden ger en möjlighet att utläsa bebyggelsens ursprungliga utformning, bedömningen är dock att åtgärden innebär **måttlig negativ konsekvens**.



Byggnad 15

PÅVERKAN

Rivning

BEDÖMNING

Innebär att byggnadens kulturhistoriska värde går förlorat och att den sammanhållna miljön som hus 15 utgör en del av, tillsammans med hus 10 och 11 samt kringliggande grönområde, tydligt påverkas. Innergården bevaras men ges en annan kontext då kringliggande bebyggelse huvudsakligen försvinner. Inkorporeringen av innergårdens trädgård i dess nya sammanhang behöver göras med omtanke för att minimera påverkan på ursprunglig utformning. Åtgärden bedöms innebära **liten negativ konsekvens** sett enbart till byggnaden.

Sammantagen påverkan för hus 10, 11 och 15 och den sammanhållna miljön kring byggnaderna är bedömningen att åtgärden innebär **måttlig negativ konsekvens** då stora delar av sammanhanget och de enskilda delarna raderas.



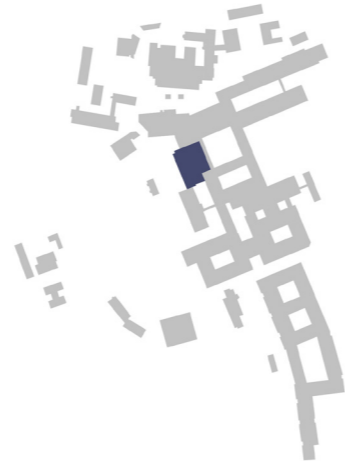
Byggnad 16

PÅVERKAN

Rivning av byggnad 6 och byggnad 26 kommer innebära behov av åtgärder i fasad mot väster och mot söder. Vidare så tillkommer en förbindelsegång till ny byggnad mot väster.

BEDÖMNING

Bedömningen för åtgärderna är de samma som för byggnad 13. Under förutsättning att fasad, där byggnad 6 och byggnad 26 nu är sammanbyggda med byggnad 16, byggs upp likt fasaden i övrigt är påverkan marginell. Tillkommande förbindelsegång kan med genomtänkt och väl utförd gestaltning smälta in i bebyggelsen, förbindelsegångar är en del av befintlig arkitektur och tillför i flera fall ett positivt, karaktärsskapande inslag. Åtgärderna bedöms om de utförs väl gestaltade och väl utförda **inte innebära någon negativ konsekvens**.



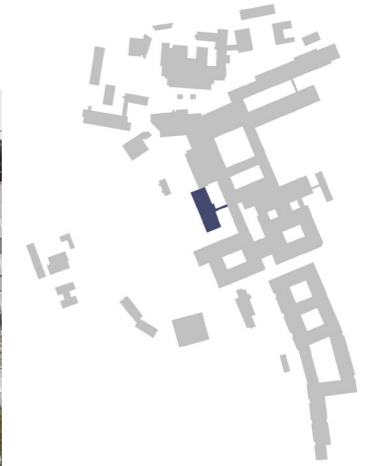
Byggnad 17

PÅVERKAN

Byggnaden med underbyggd gård och lanterniner rivs liksom kopplingen till hus 20, och ersätts med en ny byggnadsvolym.

BEDÖMNING

Byggnad är en del av och samplanerad med Sandberg och Lövströms centralkomplex men gavs redan från början en avvikande utformning. Detta minskar byggnadens betydelse för områdets värde knutet till den homogena utformningen av 1950- och 1960-talets utbyggnadsfas. Samtidigt bidrar byggnaden till att belysa områdets historik just genom dess medvetet avvikande utformning. Byggnaden har i sig självt till stora delar bevarade karaktärsskapande drag och detaljer av kulturhistoriskt värde. En rivning bedöms innebära **liten till måttligt negativ konsekvens** för områdets och bebyggelsens kulturhistoriska värde, främst genom att sjukhusområdets bebyggelsehistoria försvagas men också genom att byggnadens enskilda kvalitéer och värden går förlorade.



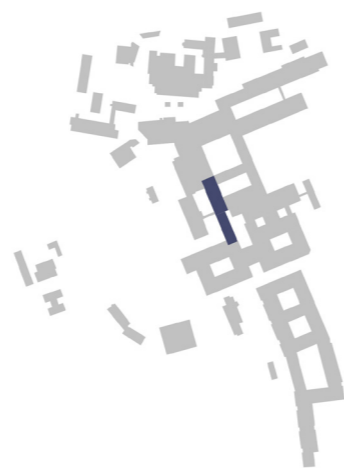
Byggnad 18

PÅVERKAN

Byggnaden rivs och ersätts tillsammans med byggnad 17 med en ny byggnadsvolym.

BEDÖMNING

Byggnaden skiljer sig från angränsande bebyggelse och har främst värden som solitär byggnad snarare än värden förankrade i Sandberg och Lövströms centralkomplex. En rivning bedöms innebära **liten negativ konsekvens**. Positivt att förbindelsegången till byggnad 19/20 planeras att bevaras.



Byggnad 19-20

PÅVERKAN

Möjligen ersätts nuvarande förbindelsegång mot väster (till byggnad 18) och en ny förbindelsegång utefter norra gaveln kan innebära både fysisk och visuell påverkan.

Byggnadens särställning som områdesmarkör kommer i huvudsak försvinna. Ny bebyggelse kommer skymma stora delar av byggnaden från såväl väster som öster.

BEDÖMNING

Planerade åtgärder innebär ingen fysisk påverkan på byggnad 19/20 men planerad bebyggelse kommer genom placering och höjd påtagligt inverka på byggnaden som landmärke för Danderyds sjukhus. Bedömningen är att det innebär **stor negativ konsekvens** för den visuella betydelsen av skivhuset som områdesmarkör och sinnebild för Danderyds sjukhus.



Byggnad 22-26

PÅVERKAN

Byggnaderna inklusive entréns skärmtak rivs och ersätts med ny byggnadsvolym/er vilken förbinds med gångar till ytterligare en ny byggnadsvolym belägen på parkeringsytan.

Ny byggnadsvolym förläggs på del av befintliga innergårdar i väster.

BEDÖMNING

Den östra lågdelen utgör tillsammans med skivhuset kärnan i Sandberg och Lövströms centralkomplex. Anläggningens ursprungliga funktion och utformning är i huvudsak bevarad. Huvudentréns gestaltning med angränsande spegeldamm och medvetna fokusplanering, förstärkt av det långsträckta skärmtaket, är av stor betydelse för hela sjukhusets entrésida. En rivning bedöms innebära **stor negativ konsekvens** för sjukhuskomplexets kulturhistoriska värde genom att en vital del av Sandberg och Lövströms planering av utbyggnaden under 1950- och 60-talet går förlorad.



Byggnad 27

PÅVERKAN

Tillkommande ventilationsaggregat på tak.

BEDÖMNING

Nya huvar på tak riskerar att tydligt påverka byggnadens ålderdomliga prägel. Det är av vikt att placering, materialval och utformning görs anpassat för att minimera påverkan och negativ konsekvens. Generellt kan det vara bättre med fler små huvar än ett fåtal stora. Huvarna bedöms innebära **liten till måttlig negativ konsekvens**, något som möjligen kan minskas beroende på utformning och placering.



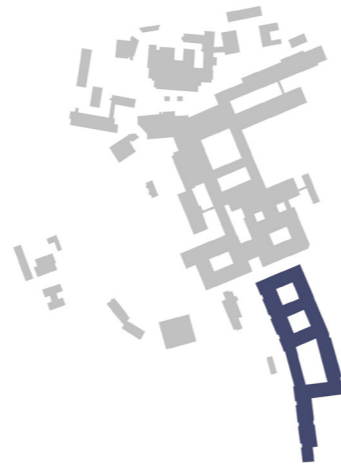
Byggnad 32

PÅVERKAN

Rivs för att ge plats för ny byggnad.

BEDÖMNING

Byggnaden har ett visst kulturhistoriskt värde och redovisar en del av sjukhusets sentida expansion. En rivning bedöms dock innebära **som högst liten negativ konsekvens** för områdets kulturhistoriska värde.



Byggnad 38-42

PÅVERKAN

En del av byggnad 42 rivs för att ge plats för ny byggnad. I sydvästra hörnet, mellan byggnad 39 och kvarvarande del av 42, tillkommer en ny avslutning i mötet mellan de två volymerna. En gångbro tillkommer mot söder för att över gatunivå länka samman befintlig bebyggelse med ny, byggnad 64, mot söder. Ytterligare tre gångbroar tillkommer, en mot öster och två mot väster, samtliga för att koppla samman med tillkommande bebyggelse.

Ny bebyggelse mot väster, byggnader 62 och 63, kommer helt blockera utblickar från befintlig bebyggelse mot naturmiljön i väster och helt skymma fasaderna från väster.

Byggnad 42 är tydligt karaktärsskapande som del av den "ryggrad" av högre byggnader i det södra stråket. Enskilda kulturhistoriska värden som trapphusets glasade fasad försvinner, pendangverkan med byggnad 40 försvinner vilket påverkar den visuella upplevelsen av bebyggelsen och områdets samplanering.

Byggnad 38 byggs för mot öster av ny (onummerad) byggnad.

Byggnad 39 påverkas ej av åtgärden.

BEDÖMNING

Den partiella rivningen av byggnad 42 påverkar bebyggelsen som helhet och raderar byggnadens enskilda värden. Det är oklart hur hörnet mellan byggnad 39 och kvarvarande del av byggnad 42 gestaltas men om utförandet utförs likt befintligt innebär det ingen negativ konsekvens i sig. Förbindelsegångar (skywalks) är en del av befintlig arkitektur och tillför i flera fall ett positivt, karaktärsskapande inslag. Tillkommande förbindelsegångar bedöms med genomtänkt och väl utförd gestaltning kunna smälta in i bebyggelsen utan negativ konsekvens. De nya byggnaderna skär av och skymmer såväl utblickar som vy mot befintliga byggnader. Mot öst är påverkan mindre omfattande, bedöms innebära **liten negativ konsekvens**, än på västra sidan där upplevelsen av fasaderna från parken och motsatta sidan av vattnet bedöms vara känsligare för påverkan än östra fasaden. Kopplingen mellan arbetsgården och naturparken, vilken är av central betydelse i Anjous planering, går förlorad genom uppförandet av byggnad 62. Kopplingen är dock idag redan påverkad genom byggnad 54.

Sammantaget bedöms rivning och placering av ny bebyggelse innebära **måttlig negativ konsekvens**. Att parkeringsplatsen väster om byggnad 41 försvinner till följd av åtgärden bedöms som positivt för kopplingen mellan bebyggelsen och parken.



Byggnad 50

PÅVERKAN

Rivs för att ge plats för ny byggnad.

BEDÖMNING

Utgör inte en del av 1950-60-talets för sjukhusområdets betydelsefulla bebyggelse men utgör en tydligt markerad efterkommande årsring, delvis återknuten till den tidigare bebyggelsens tongivande utformning. Huvudsakligen uppfattas byggnaden dock som solitär genom dess från centralkomplexets utformning avvikande material och kulör. En rivning påverkar, utöver att byggnadens kulturhistoriska värde i sig försvinner, möjligheten till att utläsa områdets historiska utveckling och bedöms innebära **liten negativ konsekvens** för det kulturhistoriska värdet.



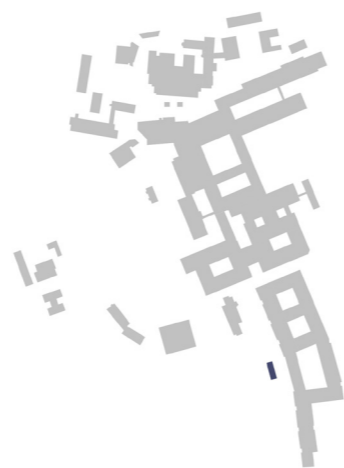
Byggnad 51

PÅVERKAN

Påbyggnad

BEDÖMNING

Tillkommande vinkelbyggnad på hus 9 skulle marginalisera byggnaden, som skulle komma att uppfattas som en gårdsutbyggnad. Åtgärden bedöms innebära **liten negativ konsekvens**.



Byggnad 54

PÅVERKAN

Byggnaden rivs. Möjligheten finns även att den byggs in i tillkommande byggnad.

BEDÖMNING

Byggnaden är sent tillkommen och har som högst begränsat kulturhistoriskt värde. Rivningen eller eventuell inbyggnad har sålunda mycket liten påverkan på kulturhistoriskt värde och bedöms **inte innebära någon negativ** konsekvens.

4.3 Konsekvenser parker, innergårdar och trädgårdar

Påverkan

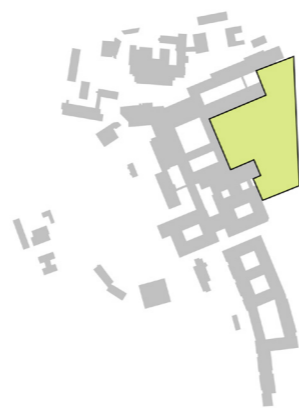
Enligt den framtagna illustrationsplanen kommer detaljplaneförslaget att påverka en mindre andel av sjukhusområdets grönområden. Förslaget är väl anpassat till den medvetet anlagda parkstrukturen. Av sjukhusets innergårdar kommer den som ligger i anslutning till entréhallen, den *södra innergården* att försvinna helt och gården norr om den *norra innergården*, den som tidigare bestod av växtbäddar med medicinalväxter med två majestätiska ekar och ett trädäck för utevistelse, att tas i anspråk i begränsad omfattning i dess södra del (se karta på s. 16). Innergården kommer även att öppnas och ingå i ett parkstråk i öst-västlig riktning genom sjukhusbebyggelsen.

Enligt illustrationsplanen kommer planförslaget innebära att även den medvetet utformade entréparkerings öster om sjukhusbebyggelsen som gestaltats av Eric Anjou på 1960-talet, delvis kommer att bebyggas och fragmenteras i dess norra del. De centrala och södra delarna av parkeringen kommer med undantag för den sydvästra delen, i det närmaste bevaras, även i dess utformning.

Entrévägen som leder till huvudingången till sjukhuset, bevaras i dess helhet. Det nuvarande entréområdet kommer att bebyggas. Det innebär att den rektangulära dammen till vänster om nuvarande huvudingång försvinner och att platsättningen och växtbäddar i anslutning till dammen försvinner helt. Enligt illustrationsplanen föreslås en väg diagonalt över entrévägen som ska sammanlänka två parkeringar.

De tre välbevarade innergårdarna, Personalgården, Tysta gården och Arbetsgården kommer att bevaras. Men med medvetet planerade utblickarna genom pelargången mot den naturliga parken från Arbetsgården försvinner.

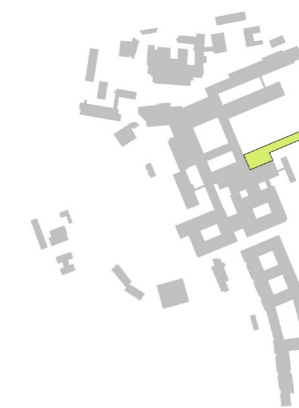
Två områden som idag utgör sjukhusparkering planeras på sikt att till största delen återställas till parkmark. Planförslaget medger även fyra paviljongliknande byggnader inom den del av sjukhusparken som består av naturliknande växtlighet. Båda ytorna har tidigare utgjort åkermark. På illustrationsplanen är det tidigare diket som tidigare lett vatten från Mörbyhöjden söder om sjukhusområdet ner till Mörbyviken, återupptaget.



Parkeringen på entrésidan

BEDÖMNING

Enligt planförslaget kommer den norra delen av entréparkeringen att genomgå omfattande förändringar. Befintlig parkering har i det närmaste samma utbredning och karaktär som när den anlades. Vid en jämförelse med växtvalet i Eric Anjous planritning kan det konstateras att dagens växter är desamma. Den höga bevarandegraden och den omsorgsfulla gestaltningen av bilparkeringen berättar om den status som bilismen hade vid den tiden samtidigt som den berättar om de rådande park- och trädgårdsidealerna, avseende arkitektur och växtval. Den omvälvande förändringen av parkeringen ger stora negativa konsekvenser för befintliga kulturvärden. Den mellersta och södra parkeringen uppvisar samma höga bevarandegrad, med vissa kompletteringar när det gäller växtmaterialet. Förhållandet att denna del bevaras, med undantag för dess sydvästra del, gör att det fortfarande går att utläsa 1960-70-talens stilideal och bilismens betydelse i de partier av parkeringsytorna som bevaras, vilket bidrar till att minska de negativa konsekvenserna till måttliga. Det kan även tilläggas att den välbevarade parkeringsytan från samma tid som återfinns mellan Armbågsvägen och Kevinge strand, ytterligare kan stärka avtrycken från Eric Anjous gärningar i området, vilket ytterligare minskar de negativa konsekvenserna för befintliga kulturvärden som parkeringsytorna innehar. Sammantaget medför planförslaget **måttliga negativa konsekvenser** för befintliga kulturvärden.



Entréanläggningen

BEDÖMNING

Med undantag för tunnelbaneuppgången är gångvägen mellan Armbågsvägen och huvudingången till sjukhuset samt entréområdet med dess damm och omgivande växter och markbeläggning, bevarat sedan tiden då sjukhuset byggdes, då den överensstämmer med Eric Anjous planritning både när det gäller gestaltning och växtval. Den höga bevarandegraden och den tydliga kopplingen mellan besökare och bil i gestaltningens utformning berättar om bilarnas givna betydelse under 1960-70-talet samtidigt som den berättar om de rådande park- och trädgårdsidealerna, i material- och växtval. Enligt illustrationsplanen till planförslaget blir entrévägen något kringskuren och dess ursprungliga funktionalitet minskar något i betydelse som "matarväg" för gående till och från sjukhusentrén och bilen, eftersom behovet av denna koppling minskar i betydelse. Planförslaget medför att delar av entréområdet bebyggs och att en väg anläggs diagonalt över entrévägen. Sammantaget medför planförslaget **måttliga till stora negativa konsekvenser** för befintliga kulturvärden.



1. Medicinalgården (norra innergården)
 2. Södra innergården (i anslutning till entréhallen)
 3. Pelargång Arbetsgården

Innergårdar

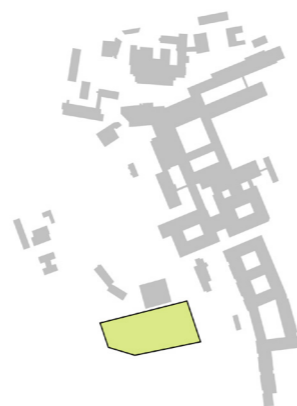
BEDÖMNING

Att den södra innergården helt försvinner påverkar själva grundidén med bebyggelsestrukturen med smala huskroppar med gröna luftiga mellanrum som kan upplevas praktiskt taget var man än befinner sig i byggnaderna. Innergården i sig genomgick stora förändringar på 1980-talet. Av den ursprungliga utformningen återstår endast grundstrukturen med ljusbrunnarna vara ett antal senare lades igen och gjordes om till växtbäddar. Innergården bär dock tydliga spår av den då rådande postmodernistiska arkitekturstilen, när det gäller färgval och material. Innergårdens kulturvärden är dock begränsade på grund av att så lite återstår av den ursprungliga gestaltningen och växtmaterialet. Det innebär att planförslaget medför **små negativa** konsekvenser för befintliga kulturvärden.

När den södra delen av den norra innergården bebyggs och när innergården blir en del av ett öst-västligt park- och gångstråk, riskerar den ursprungliga innergården att förändras i en omfattning att inget av de ursprungliga innergårdens strukturer eller växter återstår. Med den föreslagna planen finns det goda förutsättningar att bevara de två stora ekarna men de få återstående spåren av Eric Anjous anlagda medicinalträdgård såsom växtgrupper med bland annat murgröna, snöbärs- och schersminbuskar samt raderna med storgatstenen längs väggarna och den av smågatsten uppbyggda växtbädden för en av ekarna kommer att försvinna med det nya planförslaget. Den ursprungliga medicinalträdgården har

dock genomgått omfattande förändringar, inte minst i samband med anläggningen av de befintliga trädäcket som finns där idag. Planförslaget bedöms dock medföra **små - måttliga negativa** konsekvenser för befintliga kulturvärden.

De tre innergårdarna i den södra huskroppen kommer att bevaras och påverkas inte fysiskt av planförslaget. De två nya byggnaderna väster om befintliga byggnader kommer dock att uppföras i jämnhöjd med de tre innergårdarna. Arbetsgården som idag omges av byggnader med undantag för långsidan mot väster, där väggen består av en pelargång som skapar möjlighet till utblickar över naturparken västerut. Dessa utblickar omöjliggörs med de nya byggnaderna, vilket bedöms medföra **måttliga negativa konsekvenser**, då dessa utblickar utgör en del av den medvetet utformade gårdsmiljön och påverkar helhetsupplevelsen av Arbetsgården.



Parken väster om sjukhusbebyggelsen

BEDÖMNING

De två nuvarande parkeringsytorna har tidigare utgjort åkermark tillhörande Mörby gård. Genom den västra parkeringsytan har det tidigare funnits ett dike. Den park som finns där idag har samma topografi som när marken fortfarande brukades. Genom att återföra parkeringarna till gräsytor kan det historiska odlingslandskapets topografi och markanvändning åter uttolkas och upplevas, vilket medför **stora positiva konsekvenser** för befintliga kulturvärden. Eventuellt uppförande av de fyra paviljongerna påverkar inte befintliga kulturvärden i den omfattning att det ändrar bedömningen.



Sinnenas trädgård

BEDÖMNING

Trädgården som anlades på 1970-talet har bevarat dess karaktär sedan dess, även om vissa ytor har fått nya användningsområden. Trädgården har ett högt socialhistoriskt värde, då den tjänat och fortfarande tjänar som en del av läkningsprocessen. Trädgården är avsedd att skapa en lugn sinnesstämning. Med planförslaget kommer Sinnenas trädgård att upplevas som något inträngd mellan Mörbyhöjden och de nya byggnaderna. Den nya byggnaden i direkt anslutning till trädgården kommer att upplevas som dominant i vissa utblickar från trädgården, vilket medför **små negativa konsekvenser** för trädgårdens kulturvärden.

Övrigt

En av de bärande gestaltningsidéerna när sjukhuset uppfördes var att utnyttja dess natursköna läge med utsikten mot Mörbyviken och Ulriksdals slott på andra sidan av Edsviken. För att skapa maximal upplevelse från så många rum som möjligt, valdes att placera smala höga lamellbyggnader parallellt med stranden. Vid en utbyggnad enligt illustrationsplanen försvinner utblickar från ett stort antal rum i sjukhuset, vilket medför måttliga negativa konsekvenser för den historiska bebyggelsestrukturen.

Av illustrationsplanen till detaljplaneförslaget framgår att ombyggnaden kommer att resultera i flera smala stråk mellan husen. Några av dem är del av park- och trädgårdsstrukturen. Andra kommer sannolikt att vara för skuggiga för att kunna planteras eller för att befintliga växter ska kunna överleva. Det i sin tur innebär att de växter som återstår av den äldre gestaltningen går förlorad, vilket är negativt eftersom det bidrar till att minska möjligheten att läsa platsens historia.

Fortsatt arbete

Gestaltning av nya parkstråk och grönytor bör utföras med en hög kvalitet på gestaltning och växtval. Utformningen bör ske med ett medvetet förhållningssätt till Eric Anjous intentioner och utförande som utfördes under 1960-70-talet inom sjukhusområdet. Ett representativt exempel på trädgårdsarkitektens verk är Personalgården som är mycket välbevarad.

Den norra innergården kommer att tas i anspråk för ny bebyggelse i dess södra del. I detta parti finns det omfattande växtlighet och strukturer som bevarats sedan trädgårdens tillblivelse. Innan markberedning sker inför nybyggnad bör denna del av innergården inventeras på växter och anläggningar. En omgestaltning av innergården bör ha som ambition att läka, med utgångspunkt från Eric Anjous ritningar och växtförslag.

Innan markberedning sker inför nybyggnad bör parkeringsytorna på entrésidan, öster om sjukhuset inventeras på växter och anläggningar. Tillkommande parkeringsytor bör utformas med ett medvetet förhållningssätt till Eric Anjous gestaltningsförslag av parkeringsytorna under 1960-70-talet. Ett representativt exempel på parkeringsytor som kommer att bevaras är den södra delen av parkeringen på entrésidan och parkeringsplatsen mellan Armbågsvägen och Kevinge strand.

Gångvägen som leder fram till huvudingången på entrésidan av sjukhuset bevaras, vilket är positivt. Att vägar korsar gångvägen behöver inte innebära att det minskar upplevelsen av centralt gångstråk under förutsättning att man nyttjar och kanske vidgar någon av de tidigare "mataröppningarna" mot de nuvarande flankerande parkeringarna. Men för att bibehålla strukturen bör den korsande vägen korsa den centrala gångvägen i rät vinkel.

Konstverken inom sjukhusområdet har placerats på ett medvetet sätt för att tillsammans med park- och bebyggelsestrukturer stärka upplevelsen för besökaren. Några konstverk såsom *Tenemos* på den södra innergården (innergården vid entréhallen) kommer att behöva flyttas. Det är av stor betydelse att man i den mån det är möjligt, i samråd med konstären hittar en ny plats för respektive konstverk med liknande möjlighet till samexistens med dess omgivning så att konstverken kommer till sin rätt.

Flera konstverk som tidigare funnits inom sjukhusområdet har tagits bort. I samband med om- och tillbyggnad av sjukhusets byggnader kommer nya platser att skapas. Man bör göra en översyn av befintliga konstverk för att utreda möjligheten att placera dessa på dessa nyskapade platser. En sådan skulptur är Tyra Lundbergs *Fågelspejare* som tidigare stod i dammen bredvid huvudingången till sjukhuset.

Flora konstverk som tidigare funnits inom sjukhusområdet har tagits bort. I samband med om- och tillbyggnad av sjukhusets byggnader kommer nya platser att skapas. Man bör göra en översyn av befintliga konstverk för att utreda möjligheten att placera dessa på dessa nyskapade platser. En sådan skulptur är Tyra Lundbergs *Fågelspejare* som tidigare stod i dammen bredvid huvudingången till sjukhuset.

Park och trädgårdsmiljöer i norra delen

Parkmiljön omkring hus 1, 2 och 3 kommer att påverkas av ny byggnad norr om hus 4. På platsen är idag en parkeringsyta. Den nya byggnaden bryter på ett drastiskt sätt mot skalan för Grindstugan och dess äldre omgivande trädgård, strax väster om den planerade byggnadsplatsen.

Den nya byggnaden skymmer hus 4 från vägen, men även Grindstugan för resande ner mot Kevinge gård. Den nya byggnaden bryter även den sammanhängande bebyggelsekaraktären för de tre husen (1, 2 och 3). Att uppföra den aktuella byggnaden skulle medföra **måttliga negativa konsekvenser** för sjukhusområdets park- och trädgårdsanläggning.

Sjukhuskappellets entré och dess lilla fickträdgård kommer att försvinna i dess helhet. Den nuvarande trädgården har tillkommit på senare år. Den har dock en medveten utformning och innehar kvaliteter avseende dess gestaltning, men dess kulturhistoriska värden är begränsade. Att trädgården försvinner när en ny byggnad uppförs på platsen medför därför **små negativa konsekvenser**. I slänten mot parkeringen står Christian Bergs skulptur "Födelsen", vilken man behöver flytta inför arbetet med att ersätta aktuell byggnad (Hus 11).

På den nuvarande parkeringen i hörnet Kevinge strand och Mörbygårdsvägen planeras en ny byggnad. Parkeringen har tillkommit på senare tid och har anlagts på ett mer ingenjörsmässigt sätt utan en medveten landskapsarkitektonisk gestaltning. Parkeringen saknar kulturhistoriska värden, åtgärden bedöms **inte innebära någon negativ konsekvens** för park- och trädgårdsmiljön.

Barndaghemmets atriumträdgård (öster om hus 15) på dess östra sida kommer att helt försvinna. Trädgården har mycket höga kulturvärden, då den är bevarad i dess helhet från tiden för etablering. Den nyuppförda byggnaden på platsen medför **stora negativa konsekvenser** för dess gröna kulturmiljövärden, då bevarandegraden är ovanligt hög för en sådan anläggning.

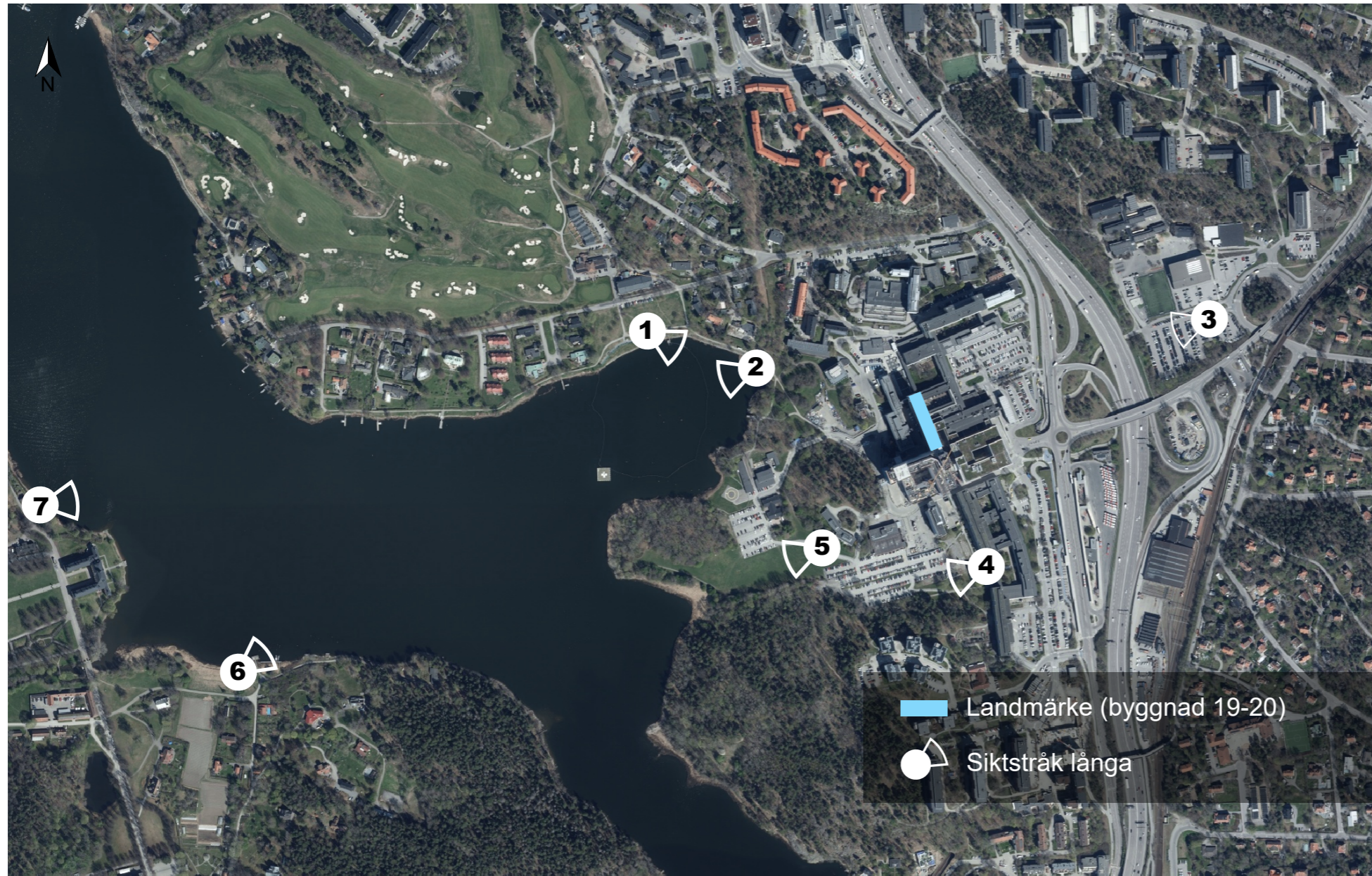
Påbyggnaderna på befintliga byggnaders påverkan på park och trädgård i allmänhet medför klimatologiska förändringar för vegetationen i anslutning till dessa byggnader. Särskild påverkan riskerar att ske i anslutning till husen 1-4, där skuggningseffekterna kommer att förändra växtförhållandena för träd och buskar. Slutningen norr om husen 7, 9 och 51 ner mot Kevinge strand, kommer också att skuggas. Här växer en av de äldsta ekarna i området. Ek är ett ljusälskande träd som påverkas negativt av uteblivet dagsljus. Skuggningen av eken **kan komma att medföra stora negativa konsekvenser** om eken skadas och dör eftersom den berättar en del av sjukhusområdets tidigaste historia såsom öppen och ljus betesmark.

Entrén till hus 2 är rikt planterad med medvetna rabatter bestående av träd, buskar och perenna lägre växter. Även här kommer växtförhållande att förändras när byggnader söder om entrén kommer att byggas på. Det kan medföra stora negativa konsekvenser på den tidsenliga rabattanläggningen. Under byggtiden för kompletteringen av byggnader och byggnadsdelar finns det risk för att omgivande vegetation kommer att skadas, då behovet av tillfälliga etableringar för exempelvis byggnadsställningar, bodar, maskiner och fordon är stort i anslutning till byggplatsen. Sannolikt kommer friyor i anslutning till byggnaderna att nyttjas för detta. Dessa friyor utgörs idag av den park- och trädgårdsanläggning som omger sjukhusbebyggelsen idag, vilket **kan komma att medföra stora negativa konsekvenser** för sjukhusparkens park- och trädgårdsanläggning.

FÖRSLAG PÅ VIDARE ÅTGÄRDER

Vidare utredning av hur påbyggnader på redan befintliga byggnader påverkar växtförutsättningarna för områdets ekbestånd och medvetet anlagda vegetation i anslutning till byggnaderna

4.4 Konsekvenser siktlinjer och vyer på avstånd



Nuläge

Ett antal betydelsefulla siktstråk från längre avstånd har identifierats. Vypunkterna är både sådana från och till sjukhusområdet. Byggnad 19/20 utgör ett utmärkande landmärke i området.

Vy 7 är inte redovisad med modellering av åtgärdsförslag då den är snarlik vy 6, men vyn stördes av träd. Bedömningen av vy 7 är den samma som för vy 6.

VY 1. MÖRBYVIKEN ÅT SYDOST



NULÄGE

Från Mörbyvikens norra strand syns det 15 våningar höga skivhuset (byggnad 19-20), numera tillbyggt med en lika hög byggnad med en uppskjutande högre del. Bebyggelsen omges av vegetation i park och längs stranden.



PÅVERKAN

Ny bebyggelse både flankerar skivhuset och täcker det till stor del genom att högre byggnadskroppar ersätter nuvarande byggnader 17 och 18. Endast de två-tre översta våningsplanerna är synliga. Vegetationen i parkmiljön och utefter stranden är bibehållen och ramar fortsatt in bebyggelsen.

Den nya bebyggelsen påverkar uppfattningen av skivhuset som landmärke och sjukhusets centrala fixpunkt dels genom att högre bebyggelse tillkommer norr och söder om skivhuset som tidigare i större utsträckning uppfattades som en solitär, dels innebär byggnad 67 väster om huvudbyggnaden att den tydligt marginaliseras och göms bakom tillkommande byggnad.

BEDÖMNING

Vyn påverkas relativt markant genom att de nya byggnaderna kommer upp över trädlinjen och att en av byggnaderna till stor del skymmer skivhuset som är Danderyds sjukhus viktigaste markör. Åtgärden bedöms innebära **måttligt negativ konsekvens**, främst grundat i marginaliseringen av centralbyggnadens visualitet och funktion som områdesmarkör.

VY 2. SJUKHUSPARKEN ÅT MÖRBYVIKEN



NULÄGE

Från sjukhusparkens strand erbjuds utblickar över Mörbyviken och Edsviken med 1600-talsslottet Ulriksdal som starkt blickfång. Till vänster, inbäddad i grönska, ligger Ulriksdals slottskapell. På höger sida nära strandlinjen är villabyggnad vid Kevinge strand. Kevinge gårds huvudbyggnad från sent 1791 kan skimras mellan grenverken.



PÅVERKAN

Åtgärden innebär ingen påverkan.

BEDÖMNING

Åtgärden innebär **ingen negativ konsekvens**.

VY 3. VENDEVÄGEN VÄSTERUT



NULÄGE

Från parkeringsplatsen vid Vendevägen, intill Mörbyhallen och öster om motorväg E18, utgör skivhuset ett starkt fondmotiv och landmärke men som har försvagats/ är mindre tydlig/avgränsad genom nyttillkommen och delvis högre sjukhusbebyggelse. Till höger syns del av byggnad 14.



PÅVERKAN

Ny bebyggelse skymmer större delen av byggnad 19-20 och förstärker intrycket av byggnad 61 som ny fixpunkt med sin högresta och utskjutande gavel.

BEDÖMNING

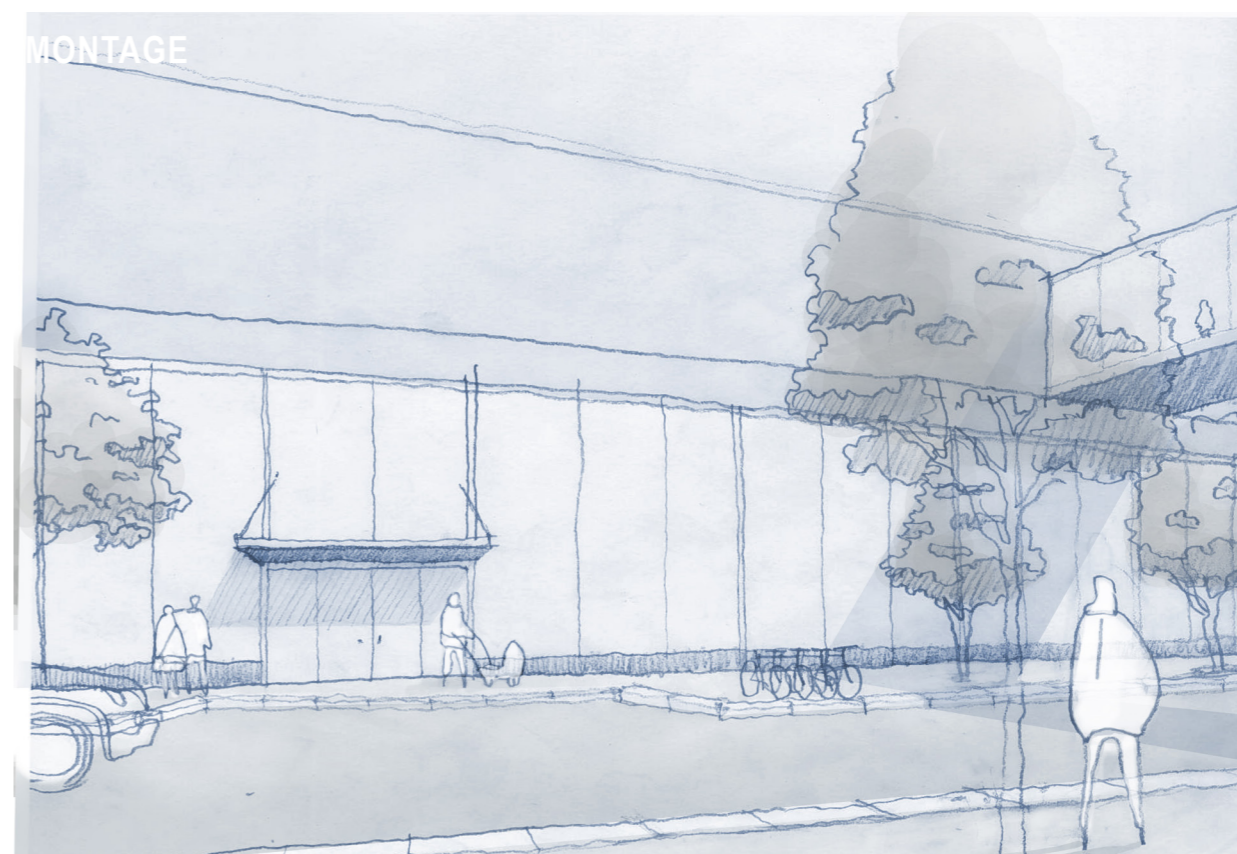
Även här bedöms åtgärden innebära **måttligt negativ konsekvens**, till följd av marginaliseringen av centralbyggnadens visualitet och funktion som områdesmarkör.

VY 4. SÖDRA SJUKHUSOMRÅDET MOT PARKEN OCH MÖRBYVIKEN



NULÄGE

Byggnad 54 begränsar vyn mot Edsviken från Arbetsgården. Vyn är dock bibehållen från byggnad 41 och ger en god utblick över parklandskapet, vattnet och södra delarna av Ulriksdals parkområde.



PÅVERKAN

Tillkommande byggnad 62 avskärmar helt vyn från så väl Arbetsgården som högre upp i byggnad 41.

BEDÖMNING

Vyn påverkas idag i stor utsträckning av byggnad 54 och den ursprungliga tanken med utblicken från innergården och den halvt öppna kopplingen mellan gården och naturparken är kraftigt påverkad. Därav är bedömningen att den negativa konsekvensen är relativt låg för något som annars klipper en av de viktigare dragen av samplaneringen mellan bebyggelsen och landskapsplaneringen. Bedömningen är att åtgärden innebär **liten negativ konsekvens**.

VY 5. FRÅN BARNPSYKIATRISKA MOT PARKEN OCH MÖRBYVIKEN



NULÄGE

Från f d Barnpsykiatriska kliniken (byggnad 31) präglas utblickarna idag, som det ursprungligen var tänkt, av natursköna vyer över parklandskapet och en glimt av Mörbyviken/Edsviken. På andra sidan vattenrummet skymtar naturområdet i anslutning till Ulriksdals slott.



PÅVERKAN

Åtgärden innebär ingen påverkan.

BEDÖMNING

Åtgärden innebär **ingen negativ konsekvens**.

VY 7. FRÅN ULRIKSDALS SLOTT/SVALKANSTIGEN



NULÄGE

Ulriksdals slott i Solna är ett 1600-talsslott med tillhörande slottspark skyddat som statligt byggnadsminne enligt förordning (2013:558) om statliga byggnadsminnen. Ulriksdals slott ligger inom ett område av riksintresse för kulturmiljövården enligt 3 kap 6 § miljöbalken. Längs med slottsallén och från slottsparken samt från Svalkanstigen, söder om Ulriksdals slott, ges långa utblickar över Edsviken och mot Danderyds sjukhus. Det höga skivhuset är ett starkt blickfång, men dess ursprungliga byggnadsvolym är numera förändrad genom tillbyggnader av nya sjukhusvolymmer.

Till vänster om skivhuset syns ett kluster av sjukhusbebyggelse längs norra stråket med de något högre punkthuset, skivhuset (by 8-9) och byggnad 14. Närmast strandlinjen syns den så kallade sjövillan.

Till vänster om sjukhusområdet syns Kevinge strand med villabebyggelse och bakom på höjden skymtar stjärnhus vid August Wahlströms väg.



PÅVERKAN

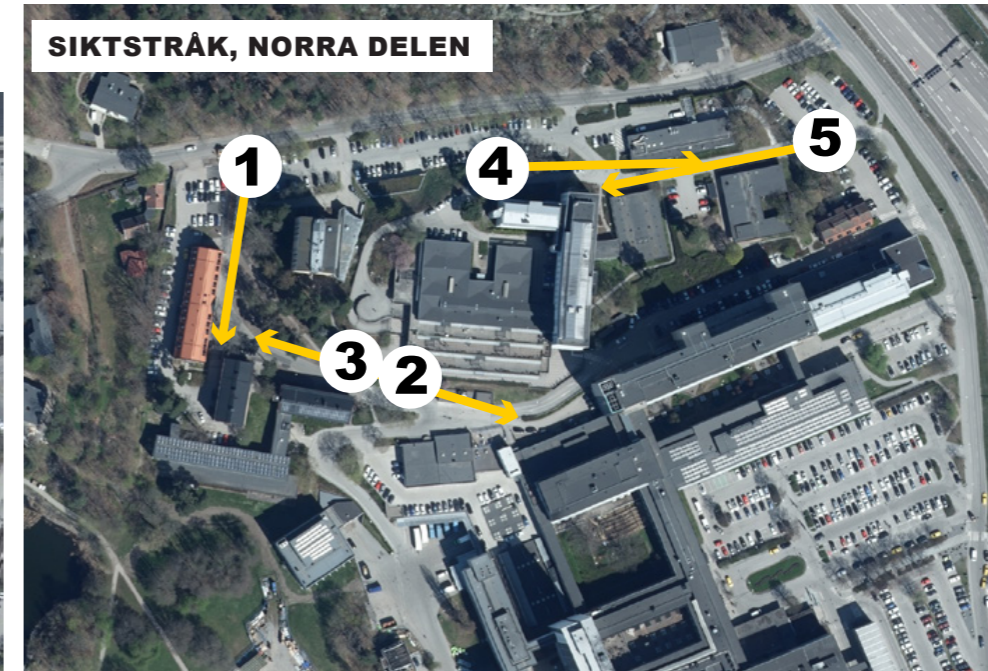
Ny bebyggelse både flankerar skivhuset och täcker det till stor del genom att högre byggnadskroppar ersätter nuvarande byggnader 17 och 18. Endast de två översta våningsplanen är synliga. Vegetationen i parkmiljön och utefter stranden är bibehållen och skapar en grön front framför bebyggelsen.

Den nya bebyggelsen påverkar uppfattningen av skivhuset som landmärke och sjukhusets centrala fixpunkt dels genom att högre bebyggelse tillkommer norr och söder om skivhuset som tidigare i större utsträckning uppfattades som en solitär, dels innebär byggnad 67 väster om huvudbyggnaden att den tydligt marginaliseras och göms bakom tillkommande byggnad.

BEDÖMNING

Vyn påverkas relativt markant genom att de nya byggnaderna kommer upp över trädlinjen och att en av byggnaderna till stor del skymmer skivhuset som är Danderyds sjukhus viktigaste markör. Åtgärden bedöms innebära **måttligt negativ konsekvens**, främst grundat i marginaliseringen av centralbyggnadens visualitet och funktion som områdesmarkör.

4.5 Konsekvenser interna utblickar och siktstråk



Nuläge

Ett antal betydelsefulla interna siktstråk och utblickar, inom sjukhusområdet, har identifierats. Byggnad 19/20 utgör ett utmärkande landmärke i området.

VY 1. BÄCKENVÄGEN IN MOT SJUKHUSOMRÅDET



NULÄGE

Från Bäckenvägen in mot sjukhusområdet åt väster, kan flera av sjukhusets årsringar ses med 1950- och 60-talets expansion, om än med något förändrad karaktär, och på höger sida den f d underläkarvillan, en bevarad rest av lasarettets anläggning. De flera årsringarna ger kontinuitet till sjukhusområdet. Vyn har ett förhållandevis långt siktdjup och en glimt ges även av sjukhusparkens växtlighet i väster.



PÅVERKAN

Åtgärden innebär att den möjliga till- och påbyggnaden på byggnad 7 skymmer blickfånget i något större utsträckning än i dagsläget. Den nya byggnad 68 är indragen i förhållande till de utskjutande byggnadsdelarna på byggnad 14 och framträder inte i siktstråket från den plats bilden är tagen. Om man förflyttar sig längre norrut eller längre in på Bäckenvägen kommer byggnad 68 att framträda.

BEDÖMNING

Åtgärden innebär **liten negativ konsekvens**, påverkan är dock marginell och förstärks av att illustrationen skymmer växtligheten framför hus 7, vilket är missvisande.

VY 2. ENTRÉSTRÅKET



NULÄGE

Från Armbågsvägen och entréstråket upplevs sjukhusområdets kärna med dess huvudentré och det höga skivhuset som fond. Entréstråket har bevarad karaktär med markbeläggning i betong, allé av parklind och av sten inramade rabatter med snöbärsbuskar. Belysningsstolpar och bänkar är bytta och entrén har delvis ändrats med tunnelbanans tillkomst och ny skyltning har tillkommit. På vänster sida har nya moderna tillägg på sjukhuset förändrat upplevelsen i viss bemärkelse och skivhusets roll som tydligt landmärke har utmanats.



PÅVERKAN

Den nya entrén och den nya bebyggelsen kommer helt förändra fonden i vyn. Kvar är gångstråket med häckar, allé och bänkar medan huvudentrén med skärmtak och den upptrappade bebyggelsen i fonden är borta. Huvudentrén syns fortsatt i stort linjera med gångstråket, även om ingången är något förskjutet. Vyn kan komma att påverkas av den förbindelseväg mellan parkeringar som planeras att korsa gångstråket i diagonal riktning.

BEDÖMNING

Förändringen innebär att en central del i planeringen av 1950-60-talets sjukhusmiljö, tillgängliggörandet och den representativa, pedagogiskt utformade entrésidan drastiskt förändras. Tillfartsstråket som leder fram mot huvudentrén bevaras men entrén med skylt, skärmtak och angränsande utsmyckningar försvinner men ersätts av en ny skylt och ett nytt, sidoförskjutet entréparti. Den planerade förbindelsevägen mellan parkeringarna bör, för att minimera negativ konsekvens dras rakt, inte diagonalt. Bedömningen är att föreslagna åtgärder skulle innebära **måttlig negativ konsekvens**.

VY 3. RYGGRADSVÄGEN IN MOT SJUKHUSOMRÅDET/SJUKHUSPARKEN



NULÄGE

Från Ryggradsvägen in mot sjukhusområdet och sjukhusparken är sikten förhållandevis snäv och har förtätats i hög grad genom den senaste utbyggnaden av sjukhusanläggningen på höger sida, norr om Ryggradsvägen. Till vänster syns psykiatriska klinikerna (byggnad 38-40) och bortom administrationsbyggnaden (byggnad 50) från 1980-talet. I fonden syns träd och annan växtlighet i sjukhusparken.



PÅVERKAN

Förbindelsegångar kommer påverka vyn, främst mot träden i dungen öster om byggnad 31. Om utgångspunkten för vyn dras bakåt skymms norra delen av östra fasaden på byggnad 38 av tillkommande byggnadsvolym och av förbindelsegången till byggnad 52.

BEDÖMNING

Då åtgärden påverkar men inte helt reducerar den fria sikten mot grönytan vid byggnad 31 bedöms åtgärden innebära **liten negativ konsekvens**.

VY 4. UTBLICK FRÅN TERRASSHUSET ÖVER SJUKHUSOMRÅDET OCH MÖRBYVIKEN



NULÄGE

Från det högt belägna terrasshuset (byggnad 7) i områdets norra del, ges vida utblickar över sjukhusområdet, parken och vidare över Mörbyviken och Stocksundet. Ulriksdals slott är ett utmärkande blickfång i den i övrigt naturpräglade vyn. Ulriksdals slottskapell syns till vänster i vyn.

Sjukhusområdet närmast i vyn upplevs något oordnad med många nivåskillnader och inslag. På höger sida kan sjukhusets bevarade äldre och enhetligt klassicerande arkitektur, upplevas.

De höga tallarna bidrar till grönska och karaktär i denna del av området.

PÅVERKAN

Vänstra delen av vyn skymms av ny bebyggelse, vilket innebär att större delen av parken, utsikten mot Stocksundet och de trädklädda höjderna på andra sidan sundet skymms. De möjliga påbyggnaderna på byggnad 2 och byggnad 53 skymmer större delen av växtligheten utefter strandlinjen i parkområdet. Vyns centrala fokuspunkt, blicken över mörbviken mot Ulriksdals slott är bibehållen.

BEDÖMNING

Även om den viktigaste delen av vyn är oförändrad påverkar den nya bebyggelse en betydande del av upplevelsen från terrassen, bedömningen är därför att åtgärden innebär **liten till måttligt negativ konsekvens**.

VY 1, NORR.



NULÄGE

Vyn vid nordvästra infarten mot sjukhusområdet, från Kevinge strand, uppvisar en bebyggelsemiljö med tre av de äldsta bevarade byggnaderna och en utspärad trädunge upp mot hus 5, med tidstypisk karaktär av hus i park. Bakom de tre nyklassistiska byggnaderna från 1930-talet syns hus 2 och träden på höjden vid Charlottenborg, söder om sjukhusområdet. Till höger ramar högresta träd in bebyggelsemiljön och utgör en fond till en nedsänkt parkeringsyta.



PÅVERKAN

Tillkommande byggnad på parkeringen norr om hus 4 och påbyggnad av hus 2, som skymtar bakom hus 1, 3 och 4. Ventilationsdon på taken till hus 1, 3 och 4.

BEDÖMNING

Ny bebyggelse skymmer gaveln på hus 1 och utgör, i redovisad kubutformning ett tydligt nytt inslag i en annars stilmässigt väl sammanhållen miljö. Påbyggnaden på hus 2 ändrar inramningen av de kulturhistoriskt värdefulla byggnaderna och raderar skogssiluetten som utgör fond till bebyggelsen. Ventilationsdon framträder på taket till hus 1. Bedöms innebära **måttlig negativ konsekvens**.

VY 2, NORR.



NULÄGE

Från platsen där Rygradsvägen går i en krök framför hus 3 och 4 leder siktstråket utefter vägen in mot det centrala sjukhusområdet och hus 16. Till vänster syns den planterade terrasseringen som går upp i utformningen av hus 7, med utsparade tallar, till höger ramas stråket in av byggnad 1 och dess trädbevuxta förgårdsmark.



PÅVERKAN

Tillbyggnad på översta etaget till hus 7 och ny byggnad på platsen för nuvarande hus 6.

BEDÖMNING

De huvudsakliga värdena är bestående, en ny byggnad bildar fond för hus 4 men förtar endast lite av det visuella intrycket, västra delen av bebyggelsen i södra knyts visuellt närmare sjukhusets centrala del. Tillbyggnaden av hus 7 påverkar i viss mån intrycket men döljs delvis av de utsparade träden, det största värdet är bibehållet, terrasseringarna och byggnadens möte med träd och grönytor. Bedöms innebära **liten negativ konsekvens**.

VY 3, NORR.



NULÄGE

Från motsatt håll av vy 2, med hus 16 i ryggen och blicken mot väster, syns grupperingen av hus 1, 3 och 4 i siktsrätets blickfång. till vänster syns en del av östra fasaden på hus 2 och till höger den planterade terrasseringen i angränsning till hus 7 samt den bevarade tallungen i slänten nedanför hus 5.



PÅVERKAN

Påbyggnad på hus 2 och ventilationsaggregat på hus 4. Även hus 1 och 3 förses med nya ventilationsdon men dessa syns inte i aktuell vy.

BEDÖMNING

Påbyggnaden på hus 2 framträder men påverkan är relativt liten. Donen på hus 1 framträder, de syns dock tydligare genom att de i det här skedet utgörs av vita formationer. Bedöms innebära **liten negativ konsekvens**.

VY 4, NORR.



NULÄGE

Vid parkeringen i nordöstra delen av sjukhusområdet, utefter Armbågsvägen västerut skapar paviljonsbyggnaderna 11 och 15 en inramning till siktlinjen utefter vägsträckningen. Hus 9 utgör delvis fokuspunkt tillsammans med allén i backen upp mot höjden bakom hus 9 men himlen som syns till höger om träden ger en delvis öppen siktlinje. Till höger syns parkeringen avskiljd med en trädridå som avgränsar parkeringen från den lilla parken framför bårhuset. till vänster syns en del av den utspärade naturparken mellan hus 27 och 15.



PÅVERKAN

Rivning och ersättande av hus 15, påbyggnad av hus 11, kopplingar över vägen mellan den nya byggnaden och påbyggnaden, på- och tillbyggnad av hus 8-9.

BEDÖMNING

En radikalt förändrad vy, småskaligheten och det luftiga intrycket är ersatt med en tätare, mer stadsmiljömässig bebyggelse. Anpassning av tillkommande bebyggelse medger siktlinje vidare mot väster, om än begränsad. Bedöms innebära **måttlig negativ konsekvens** på vyns visuella värden.

VY 5, NORR.



NULÄGE

Vyn från motsatt håll till vy 4 (norr), strax väster om gaveln till hus 9 och öster ut mot Mörbygårdsvägen och E18. Till höger syns utsparad och anlagd förgårdsmark till hus 9 med avgränsande kantsten och parti av storgatsten. Paviljongbyggnaderna 10, 11 och 15 ramar in siktlinjen utefter Armbågsvägen och trädlinjen utefter Kevinge strand och på Mörbyberget avgränsar vyn mot kringliggande bebyggelse, även om taken på bebyggelsen på Mörbyberget är skymtar genom träden.



PÅVERKAN

Rivning och ersättande av hus 10, påbyggnad av hus 11, kopplingar över vägen mellan den nya byggnaden och påbyggnaden. Tillbyggnad av hus 9 syns till vänster i bild.

BEDÖMNING

Sikten utefter vägsträckningen är bibehållen men värdena i miljön, i form av bebyggelse och gröninramning är till stor del påverkad av ny bebyggelse. Bedöms innebära **måttlig negativ konsekvens**.

4.6 Sammantagen bedömning

Den utveckling som planförslaget för Danderyds sjukhus tillåter för att möta dagens och framtidens vårdbehov innebär oundvikligen påverkan på befintlig bebyggelse och grönstruktur. Dagens vårdyta planeras att utökas med ca 35% vilket antingen innebär att befintlig bebyggelse byggs på, ersätts eller att obebyggd mark exploateras. Den begränsade planytan inklusive undantagna arealer för befintlig infrastruktur, som tunnelbana, E18 med mera, samt målsättningen att bevara befintliga gröna värden genom att bebygga redan hårdgjorda eller bebyggda ytor, har inneburit att ny bebyggelse huvudsakligen planerats att ersätta befintlig. Till följd av konstruktionen av befintlig bebyggelse skulle påbyggnad i de flesta fall vara svårt att genomföra. Rivning av byggnader innebär att sjukhusområdets bebyggelsehistoria blir svårare att utläsa och arkitekterna Sandbergs och Löfströms intentioner med sjukhuset och sjukhusområdets tidsdjup, minskar. Rivning innebär också att park- och trädgårdsmiljöers och byggnaders enskilda kvalitéer och värden går förlorade.

En av de bärande gestaltningsidéerna när sjukhuset uppfördes var att utnyttja dess natursköna läge med utsikten mot Mörbyviken och Ulriksdals slott på andra sidan av Edsviken. För att skapa maximal upplevelse från så många rum som möjligt, valdes att placera smala höga lamellbyggnader parallellt med stranden. I synnerhet det höga, centralt placerade skivhuset, som är en tydlig markör i landskapet. Med den föreslagna utbyggnaden kommer utblickar mot parken försvinna från ett stort antal rum i sjukhuset. De nya byggnaderna skär av och skymmer förutom utblickar även vyn mot befintliga byggnader. Detta påverkar den visuella betydelsen av skivhuset som områdesmarkör och symbol för Danderyds sjukhus. Ny bebyg-

gelse uppförs i sådan skala och placering att kopplingen mellan den ursprungliga bebyggelsen och grönytorna till stor del kommer upphöra. Samtidigt övertas den kopplingen i viss mån av den nya bebyggelsen vilket dock inte ändrar påverkan på Anjous och senare tillkommande planering av berörda grönytor.

Detaljplaneförslaget ser ut att kunna resultera i ett stort antal smala korridorer mellan byggnaderna. Några av dem är del av park- och trädgårdsstrukturen. Förändrade ljusförhållanden innebär att växtförutsättningarna kommer att medföra att befintliga växter sannolikt behöver bytas ut, vilket i sin tur innebär att återstående fragment av den äldre gestaltningen går förlorad, vilket är negativt då det bidrar till att minska möjligheten att läsa platsens trädgårdshistoria. I senare skeden är det viktigt att beakta gatornas bredd och utformning i relation till ljusförhållanden för att minimera påverkan på de befintliga växternas ljusmiljö.

Den nya bebyggelsen kan med genomtänkt och anpassad utformning knyta an till och till och med stärka kopplingen till befintlig bebyggelse. Utöver bebyggelsens exteriöra värden, där fasadernas sammanhållna utformning har stor betydelse för uppfattningen av sjukhusområdet och är av stort kulturhistoriskt värde, är byggnadernas nyttjande och historiska kontinuitet som sjukhus fundamentalt. Det är sålunda av stor betydelse för bebyggelsens och platsens kulturhistoriska värde att Danderyds sjukhus fortsatt nyttjas som sjukhus. Detta är något som måste vägas in i konsekvensanalysen.

De olika åtgärdernas påverkan bedöms innebära konsekvenser som pendlar mellan stor negativ och positiv, varav de flesta bedöms

innebära liten negativ konsekvens för kulturhistoriskt värde. Det som bedöms innebära stor negativ konsekvens är den visuella påverkan för byggnaderna 19-20 och rivningen av byggnaderna 22-26, till följd av att en vital del av Sandberg och Löfströms planering av utbyggnaden under 1950- och 60-talet går förlorad. Den höga ambitionen att bibehålla de gröna värdena i så stor utsträckning som möjligt genom att minimera ianspråktagandet av obebyggd mark och att återställa parkeringar till gräsbevuxen naturmark, medför positiva konsekvenser. Denna ambition är positiv för såväl naturmiljön som helhetsupplevelsen av sjukhusområdet. Åtgärden bidrar till att visualisera och bevara den ursprungliga idén om naturen som en del i en läkningsprocess som var styrande när sjukhuset etablerades. Detta förhållningssätt styrde även 1940-talets "hus i park"-ideal i den norra delen av sjukhusområdet och 1960- och 70-talets bebyggelseexpansion med Eric Anjous trädgårdsarkitektur i anslutning till sjukhuset och på dess innergårdar.

Av de sex ursprungliga innergårdarna är det två gårdar som påverkas av en utveckling enligt illustrationsplanen, varav en försvinner helt. De tre gårdar som bibehållit strukturer och växtmaterial sedan Eric Anjous tid, bevaras i dess helhet, vilket är mycket positivt för sjukhusanläggningen. En stor del av den nordöstra parkeringsytan, ritad av samma trädgårdsarkitekt bebyggs och förändras, men delar av parkeringsytan från samma tid kommer dock att bevaras, vilket innebär att den tidens gestaltningsideal fortfarande finns representerat i området.

Om- och tillbyggnadernas påverkan och konsekvenser för den befintliga sjukhusmiljön bedöms bli relativt omfattande, samtidigt

som projektets ambition att addera istället för att radera befintliga anläggningar och byggnader framstår tydligt. Sammantaget så bedöms planerade åtgärder i huvudsak vara väl avvägda och anpassade, framför allt till områdets gröna värden.

Flera åtgärder har bedömts ge måttliga eller stora negativa konsekvenser för de kulturhistoriska värdena, vilket i vanliga fall innebär krav på ytterligare anpassning till befintliga kulturvärden. I det här fallet får kraven stå tillbaka för att främja plats- och funktionskontinuiteten för sjukhusverksamheten. I skenet av detta resonemang skulle åtgärderna kunna bedömas som rimliga trots den betydande påverkan och negativa konsekvenser.

Möjligheten att bevara byggnad 19-20 mer synlig bör dock övervägas genom att omfördela byggnadshöjderna framför byggnaden. Rivningen av byggnaderna 20-26 och den negativa påverkan som den medför för nuvarande entréområdet, skulle begränsas om den nya entréns utformning i större utsträckning bevaras och kan knytas an till den befintliga entréns utformning.

Norra delen

Föreslaget scenario för åtgärder i norra delen av sjukhusområdet är baserat på maximal möjlig exploatering. En maximal exploatering innebär relativt stor påverkan även om förslaget i viss mån är anpassat till miljöns och bebyggelsens kulturvärden. Föreslagna åtgärder är till stor del sålunda inte baserade på ett faktiskt behov, i dagsläget, utan snarare ett resultat av vart tillkommande ytor skulle fungera utifrån befintliga möjligheter och förutsättningar. Vissa av

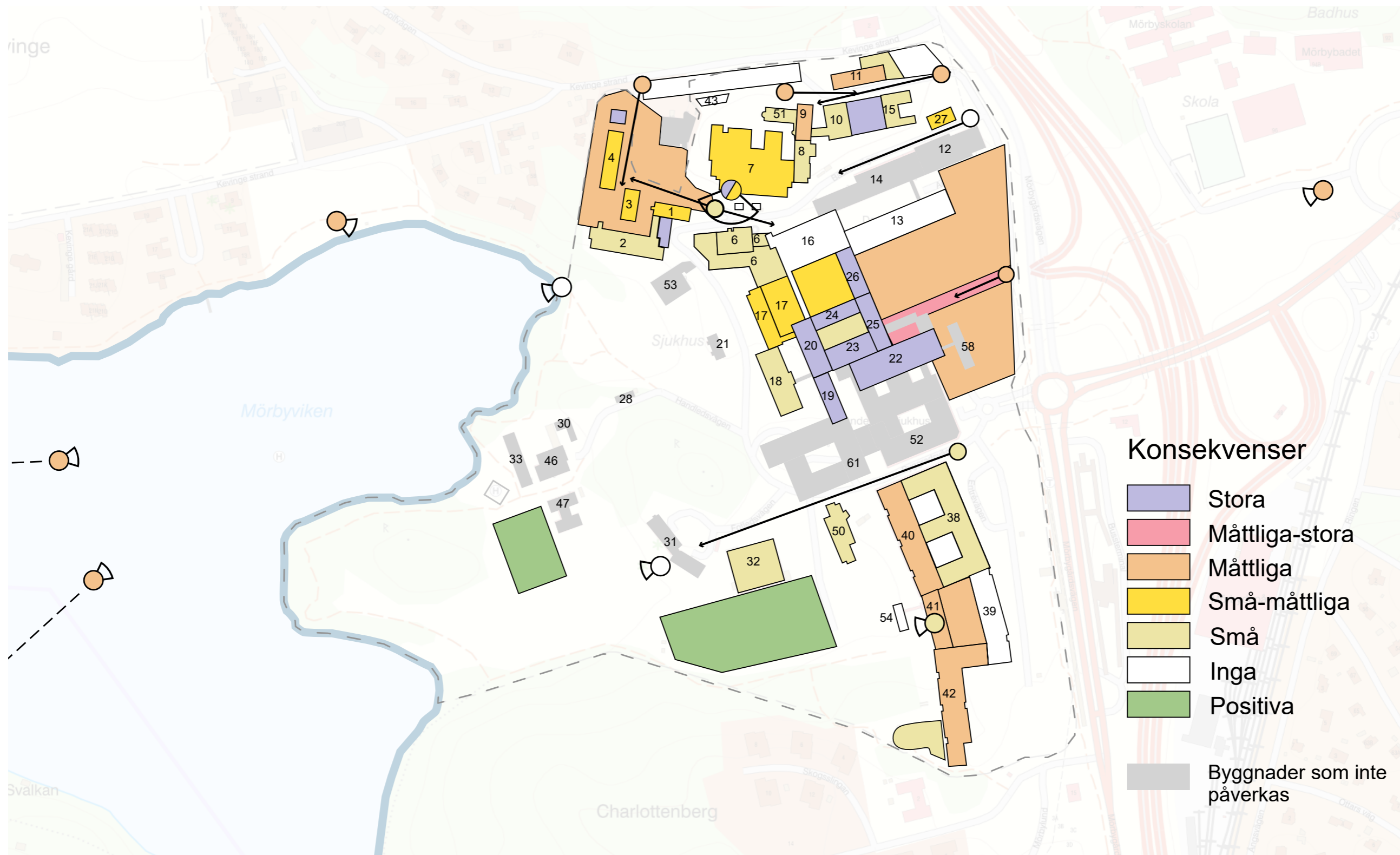
åtgärderna grundar sig dock i faktiska behov; förbättrad ventilation i de äldsta byggnaderna, med skissade ventilationsdon på taken, och en utbyggnad och modernisering av bårhuset.

Bårhuset, hus 11, utgör tillsammans med hus 10 och 15 en visuellt sammanhållen bebyggelsemiljö genom lokalisering, byggnadstyp, skala och i viss mån gestaltning. Av de tre byggnaderna är bårhuset det som bedöms ha högst kulturhistoriskt värde och är exteriört det mest välbevarade av de tre. I förslaget med modernisering av bårhuset rivs hus 10 och 15 medan dagens bårhus byggs till. Till bebyggelsemiljön hör anlagda grönytor vilka är bevarade i varierande grad. Den bäst bevarade och tillika den med högst kulturvärde är hus 15:s atriumträdgård. Trädgården utgör en innergård till det tidigare barndaghemmet och är omsluten av byggnaden på tre sidor samt av en fristående mur på fjärde sidan. Vid en rivning av hus 15 påverkas trädgårdens värde då planeringen av trädgården utgick från byggnadens funktion och utformning. Så även om en rivning av trädgården i sig bedöms innebära stor negativ konsekvens, med ursprunglig kontext bevarad, blir bedömningen sannolikt en annan om trädgården bevaras vid en rivning av hus 15.

Andra åtgärder som bedöms innebära stor negativ konsekvens, eller måttlig till stor negativ konsekvens, för kulturmiljön och bebyggelsens kulturhistoriska värden är tillkommande byggnad norr om hus 1. Platsen är känslig genom närheten till den kulturhistoriskt värdefulla Grindstugan i angränsning till sjukhusområdet och till bebyggelsemiljön kring hus 1, 3 och 4. Påbyggnaden av hus 2

innebär ingen större negativ konsekvens för byggnaden i sig självt men kommer påverka vyn ut mot Edsviken och Ulriksdals slott samt genom skuggning riskera att ändra växtförutsättningarna kring byggnaden. Även påbyggnader på hus 7, 8, 9 och 51 riskerar att påverka växtförutsättningarna i särskilt värdefulla grönområden. Där utöver kan nämnas att tillbyggnaden av hus 9 i angiven omfattning skär av tillfartsvägen upp mot norra delen av hus 7 och entréerna på västra sidan av hus 8, 9 och 51 samt sträcker sig ut på Armbågsvägen.

I övrigt har hänsyn tagits till uttalade värden så som markplaneringen och bebyggelsemiljön kring hus 1, 3 och 4, gestaltningen av de äldsta bevarade byggnaderna inom området, sambandet mellan markplanering och terrasseringen i och kring hus 7 och entrétorget framför hus 8.



Illustrationen skildrar vilken grad av konsekvenser för kulturvärden som bedöms uppstå för respektive byggnad och miljö genom antingen rivning eller annan påverkan genom planförslaget.



Tyréns Sverige AB, 118 86 Stockholm, www.tyrens.se