

Kv. Svärdet

Danderyd. 2026-03-31

info@semren-mansson.se | semren-mansson.se

Semrén+
Månsson

RESONA



Situationsplan



© Semrén & Månsson 2026

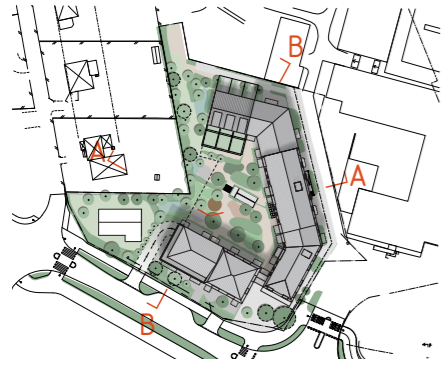


SKALA 1:500 (för A3)

0 10 20 m

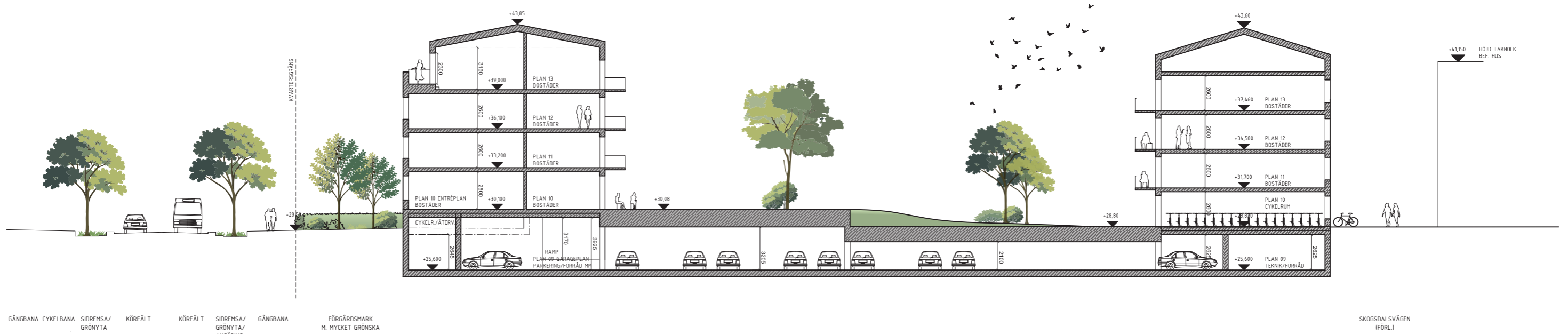
RESONA

Sektioner



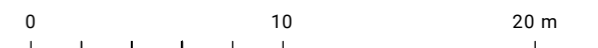
© Semrén & Månsson 2026

SEKTION A-A

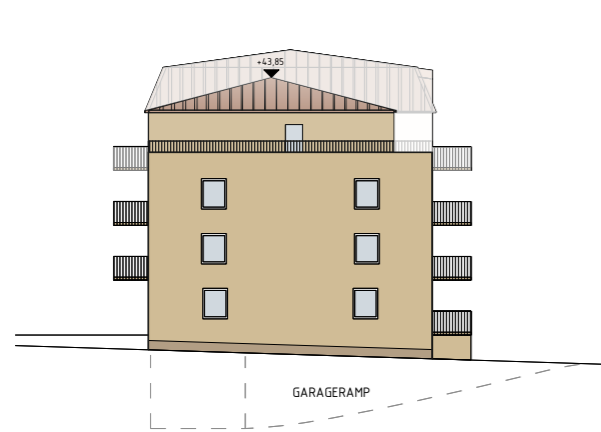


SEKTION B-B

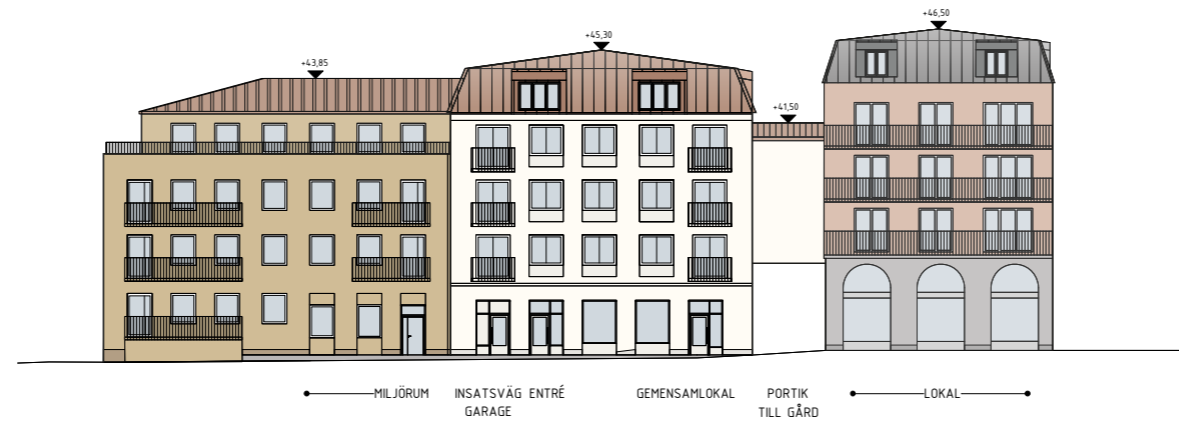
SKALA 1:300 (för A3)



Fasader



GAVELFASAD VÄSTERUT
MOT HAGVÄGEN



GATUFASAD SÖDERUT
MOT EDSVIKSVÄGEN



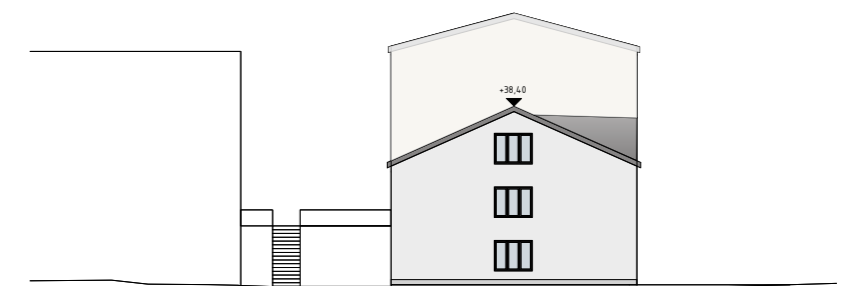
GATUFASAD ÖSTERUT
MOT SVÄRDVÄGEN



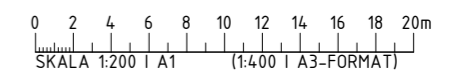
GATUFASAD ÖSTERUT
MOT SVÄRDET 7



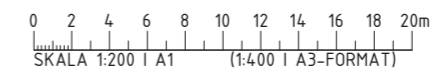
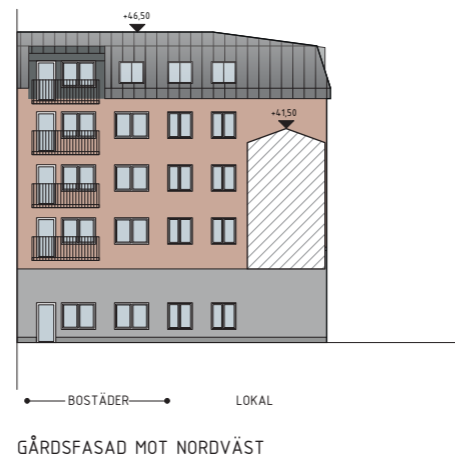
GATUFASAD NORRUT
MOT SVÄRDET 7



GAVELFASAD VÄSTERUT
MOT SVÄRDET 17



Fasader gård



RESONA

Perspektiv

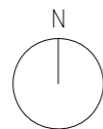
Semrén+
Månsson



Garageplan



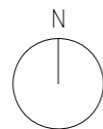
© Semrén & Månsson 2026



Entréplan



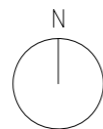
© Semrén & Månsson 2026



Takplan



© Semrén & Månsson 2026



Solstudier
20 mars



VÅRDAGJÄMNINGEN 09:00



VÅRDAGJÄMNINGEN 12:00



VÅRDAGJÄMNINGEN 15:00



VÅRDAGJÄMNINGEN 18:00

Solstudier
21 juni



SOMMARSOLSTÅNDET 09:00



SOMMARSOLSTÅNDET 12:00



SOMMARSOLSTÅNDET 15:00



SOMMARSOLSTÅNDET 18:00

Areasammanställning & lägenhetsfördelning

LÄGENHETER + RADHUS	BTA	BTA-L LJUS
PLAN 09 GARAGE	2910	0
PLAN 10 GÅRD	1675	1565
PLAN 11	1290	1290
PLAN 12	1700	1700
PLAN 13	1470	1470
PLAN 14	885	885
PLAN 15	705	705
TOTALT	10635	7615

LÄGENHETER + RADHUS	BYA
TOTALT	1715

59 lägenheter
140 cykelparkeringar
70 bilparkeringar (Varav **4** HKP) + **4** befintliga utomhus

Kulturmiljö

NEDTRAPPNING/SKALA

Närmast de befintliga villorna i väst placeras radhus i en liknande skala, med två våningar och sadeltak med kupor. Därifrån reser sig bebyggelsen stegvis mot Svärdvägen och Mörby centrum. Byggnaderna ges ett mer stadsmässigt uttryck med en högsta del på +46,5 meter.

Kvarteret placeras med genomgående avstånd till fastighetsgränsen runt hela området. Detta skapar utrymme för grönska och bidrar till en mjuk övergång mot den omgivande bebyggelsen. Den tillbakadragna placeringen ger samtidigt kvarteret en grön och inbjudande fasad utåt.

VÄGNÄTET

Kvarteret genomkorsas av två portiker som möjliggör rörelse genom området. Portiken mot Castellums byggnader i öster fungerar som en passage från gränden in till gården. Mot Edsviksvägen finns en portik som förbinder gården med en mindre platsbildning i söder.



Referensprojekt. Skapa ett naturligt skydd för den kringliggande villorna.

BEBYGGELSESTRUKTUR/MARK

Stor hänsyn har tagits till de omkringliggande villorna genom att generösa avstånd hålls till den nya bebyggelsen. Avståndet till närmaste villa i sydväst är cirka 9 meter och till den större bebyggelsen i öster samt norr är avståndet cirka 8 meter. Grönskan närmast villorna bevaras i största möjliga mån. Det underjordiska garaget täcks med rejäl jordmån för att undvika skarpa kanter och nivåskillnader på gården.

Gården ges en villaträdgårdsliknande utformning. Den avskärmas mot gatan med enkla staket, stängsel eller häckar samt äldre grindar i smide. Befintliga och kompletterande planteringar tillförs i form av fruktträd, buskar och träd. Trädgårdsgångar belagda med grus eller natursten förstärker karaktären av villaträdgård.

Förgårdsmark finns både mot Edsviksvägen och längs gränden i norr. I sydöstra hörnet skapas en mindre plats som möjliggör uteservering eller liknande användning. Här kan även träd planteras, både på torget och i förgårdsmarken. Balkonger och burspråk bidrar till variation och liv i fasaderna.

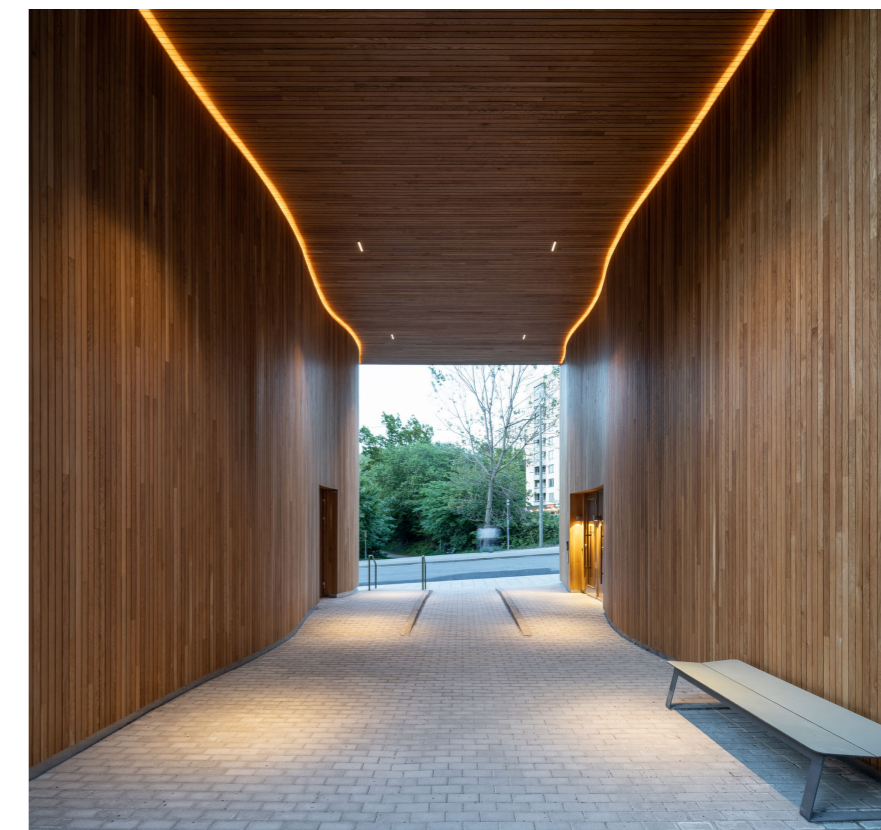


Referensprojekt. Struktur med passager igenom kvarteret.

MATERIALITET

Husens material tar avstamp i den kringliggande bebyggelsen. Ljusa putskulörer används mot gården, med inslag av detaljer i trä och tegel. Bottenvåningarna ges en tydlig sockel i stenmaterial, även här kompletterad med trä och tegel. Inramade entréer, skärmtak och väl avvägd belysning bidrar till sockelns välkomnande uttryck.

Kulörpaletten beskrivs mer ingående i presentationen och har tagits fram med hänsyn till både de villor som tas bort och den bebyggelse som ligger i direkt anslutning till det nya kvarteret.



Referensprojekt. Estetik i relation till befintlig miljö.

Landskapet

Husen utformas för att samspela med landskapet och dess element, samtidigt som de tar hänsyn till sin omgivning.

Detta sker genom att värden från platsen och närliggande områden tas tillvara för att skapa ytor och mötesplatser med tydliga syften.

För att möjliggöra en god övergång mellan villor, kontor, handel och trafik utformas landskapet därefter.

Närmast villorna tillförs villatrådgårdslig grönska, med fruktlundar och växtarter som återkommer i området. En tydlig gräns skapas mellan bostadsgård och privata villatrådgårdar, utan att störa eller skugga omgivningen.

Detta görs genom buskar, staket och en övergång till en bostadsgård där växter ges utrymme att skapa rum och samspel med den större bebyggelsen.

Flora och fauna planteras för att gynna områdets insekter och bin samt stärka förekomsten av inhemska växter.

Torg och förgårdsmark speglar bostadsgårdens lummiga grönska genom sin växtlighet, samtidigt som ytorna utformas robust för att tåla slitage från trafik och människor.

Ytorna görs inbjudande och tillgängliga för besökare med olika ärenden såsom arbete, handel och boende.



Referensprojekt. Villatrådgården, bevarande av fruktträd och träd av villakarakter.



Referensprojekt. Platser för odling och umgänge.



Referensprojekt. Lek i natur för både barn och insekter. Med hjälp av olika biotoper, insekshotell, lekutrustning mm skapas en grön och lummig bostadsgård.



Referensprojekt. Privata uteplatser mot gården.

Principer för byggnader

Byggnadernas utformning tar sin utgångspunkt i tydliga principer för struktur och gestaltning. De förhåller sig till landskapet, till den omkringliggande bebyggelsen och till hur volymerna avslutas mot himlen.

En stadig sockel utgör byggnadernas bas och utformas i material som upplevs ha tyngd, såsom sten eller grov puts.

Sockeln är den del som upplevs på nära håll och ges därför en hög grad av detaljering i både utformning och materialval. Detta kan förstärkas genom inslag som gesimser eller partier i trä.

Sockeln övergår i byggnadens kropp, som utgör den största delen av volymen.

Kroppen ges i regel en lugnare utformning och en enklare struktur, med material som finputs, trä eller skivmaterial.

För att undvika ett monotont uttryck kan kroppen ges en begränsad detaljering, exempelvis genom omfattningar eller nischer kring utvalda partier.

Övergången mellan kropp och tak kan ges en tydlig gestaltning, till exempel genom ett materialbyte från puts till plåt.

Sockel – Kropp – Tak utgör en sammanhållen princip där de tre elementen förhåller sig till byggnadens volym. Principen bygger på klassiska arkitekturidéer, tolkade i ett samtida uttryck och anpassade till dagens byggteknik

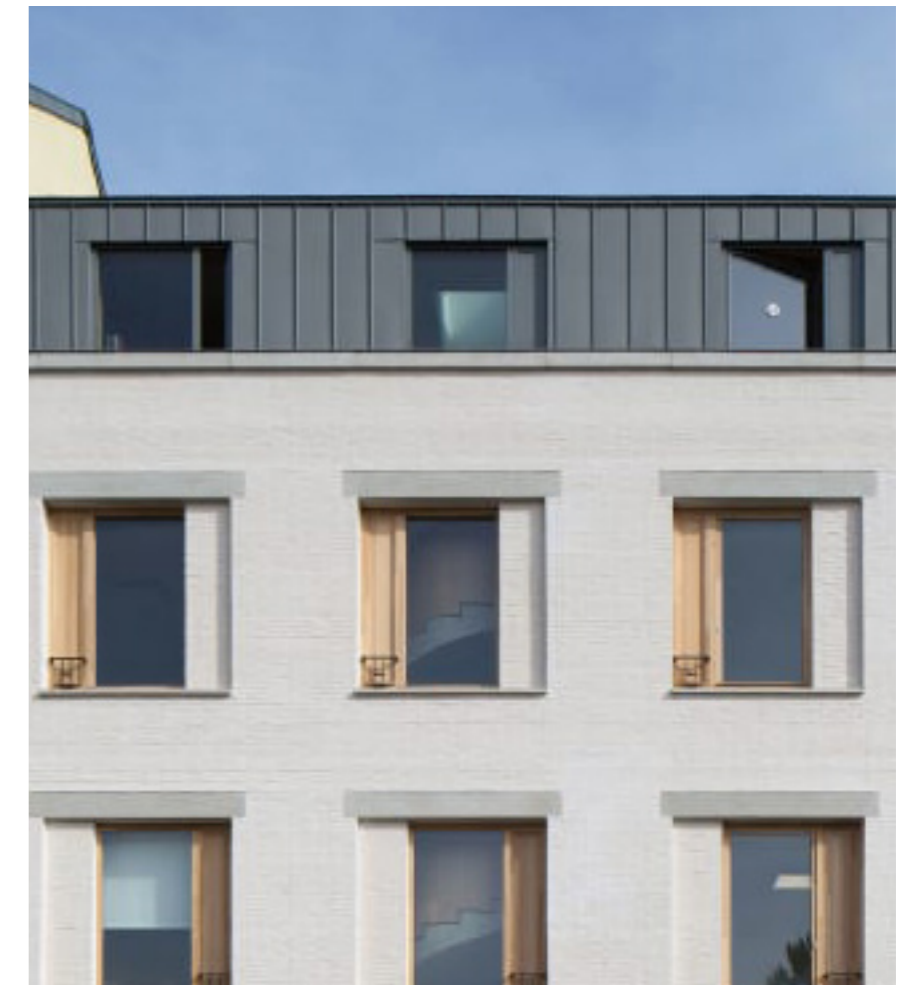
Övergång från kropp till tak kan göras distinkt och tex med ett materialbyte från puts till plåt.



Referensprojekt Ordonnansen V – Sockel



Referensprojekt Ordonnansen V – Kropp



Referensprojekt Ordonnansen V – Tak

Bostäder & de boende

Kvarteret Svärdet utvecklas som ett trivsamt och väl sammanhållet kvarter i ett centralt och attraktivt läge. Ambitionen är att skapa en lugn och tydlig helhet med omsorgsfull arkitektur och en grön gårdsmiljö som bjuder in till vardagsliv och möten. Projektet tar avstamp i en boendemiljö som upplevs lätt att orientera sig i och som ger goda kvaliteter både inomhus och utomhus.

Inom kvarteret anpassas delar av bostäderna med en tydlig inriktning mot seniorer, utformade för att möjliggöra ett tryggt och bekvämt boende som kan fungera väl även om behoven förändras över tid. Lägenheterna utformas med genomtänkta planlösningar där vardagsrum och kök ges goda ljusförhållanden och generösa mått och tydliga samband vilket efterfrågas av seniorer. Samtliga bostäder nås via hiss från markplan och entréer utformas varsamt. Invändigt eftersträvas hög tillgänglighet genom breda passager och god möblerbarhet och rymliga badrum med plats för hjälpmedel samt möjlighet till framtida anpassning utan större ingrepp.

Boendemiljön kompletteras med gemensamma funktioner som kan stärka social samvaro och trygghet i vardagen. En gemensamhetslokal placeras i anslutning till bostäderna och kan nyttjas för gemensamma aktiviteter och spontana möten. Den lummiga bostadsgården utformas som en lugn och skyddad miljö med sittplatser och gångstråk och grönska som inbjuder till utevistelse och vardagsrörelse.

Helheten präglas av ett boendekoncept där arkitektur och landskap och bostadsutformning samverkar för att skapa ett hem som upplevs tryggt och lättorienterat och socialt hållbart. Ambitionen är att erbjuda bostäder som kan vara attraktiva för äldre hushåll i livets senare skeden och som kan möjliggöra kvarboende i området över tid.

Husen måste landa i landskapet och dess element, samtidigt som de tar hänsyn till sin omgivning.

Detta görs med hjälp av värden från platsen och omkringliggande områden för att tillskapa ytor och mötesplatser med specifika syften.

För en bra övergång från villor till kontor / handel och trafik, skapas landskapet därefter.

- + Bostäderna utformas med fokus på tillgänglighet med låga trösklar och enkla rörelsemönster
- + Hiss från markplan till bostäderna
- + Planlösningar med god möblerbarhet och tydliga samband mellan kök och vardagsrum
- + Rymliga badrum med plats för hjälpmedel och möjlighet till framtida anpassning



Referensprojekt. Putsad fasad med burspråk och balkonger.



Referensprojekt. Modern putsfasad med klassiska element.



Referensprojekt. Träfasad mot gård och villaområde.

Referenser: *Bostäder Stadsradhus*

Stadsradhusen placeras närmast villabebyggelsen för att skapa en tydlig och naturlig övergång i skala.

Boendetypen är väl förankrad i området och relaterar till villornas nockhöjder.

Samtidigt tillför stadsradhusen arkitektonisk variation till området och till kvarteret Svärdet genom att bryta av mot flerbostadshusen.

Radhusen nås via en skyddad angöring fri från genomgående trafik.



Referensprojekt. Stadsradhus mot gata.



Referensprojekt. Stadsradhus mot grönska.

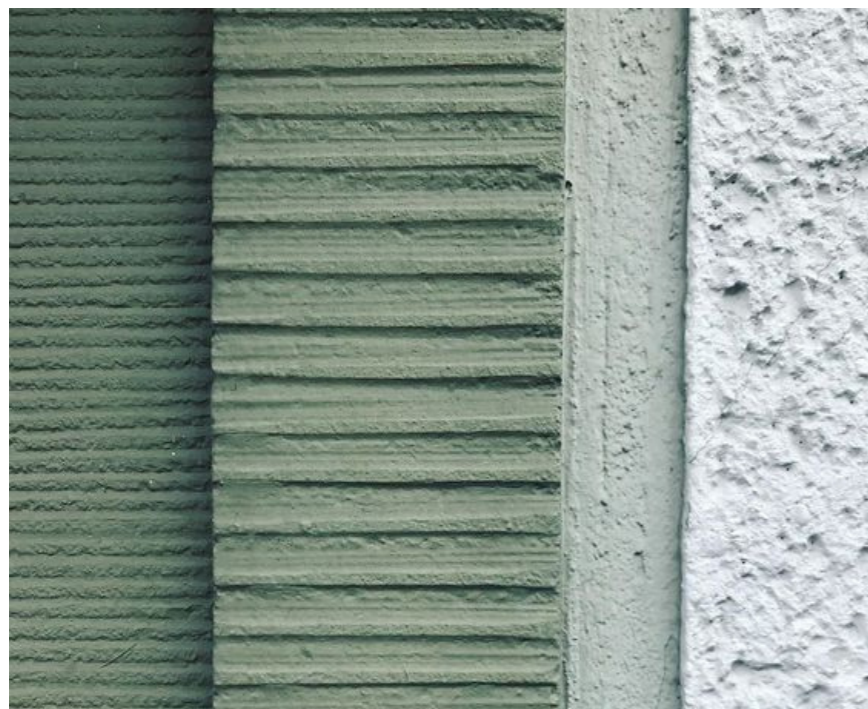
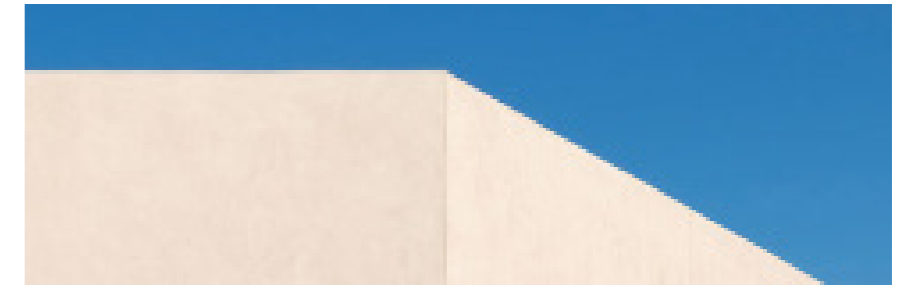
Materialpalett



© Semrén & Månsson 2026
Sockel i gedigna material. Sten, Skivmaterial alt Grov puts



Tak i material som definierar avslutet av byggnaden och skapar en kontrast mot himmel och kropp. Plåt alt papp.



Fasadmaterial med detaljering i puts alt skivmaterial



Varma material som trä återfinns i detaljer och fasad mot bostadsgårdar.



Räcken i olika utförande. Fasta räcken och pinnaräcke i olika material. Typ Stål/ALU alt Puts.

Kv. Svärdet

Danderyd

