

Kv. Svärdet

Grönytefaktor & Landskaps-PM 2026-03-31

info@semren-mansson.se | semren-mansson.se

Semrén+
Månsson

RESONA



Kv. Svärdet

Grönytefaktor

info@semren-mansson.se | semren-mansson.se

Semrén+
Månsson

RESONA



Situationsplan



-  Litet träd
-  Mellanstort träd
-  Stort träd
-  Befintligt träd
-  Karaktärsträd
-  Bärande träd
-  Skugggivande träd
-  Princip för avrinning av dagvatten
-  Fastighetsgräns

Det har enbart gjorts en överskådlig bedömning av antal och placering av befintliga träd, de har inte studerats på plats. Bedömning har gjorts utifrån ortofoton, fotografier samt kulturmiljöanalys (WSP, 2024-10-09). Förutom de skyddsvärda träden vars antal och placering är enligt dwg-underlaget "Skyddsvärda träd" (2025-02-21)



SKALA 1:500 (för A3)
0 10 20 m

Allmän beskrivning av projektet

Sammanfattning

Den nya bebyggelsen blir en möjlighet att brygga mellan villaområdet och staden, där grönska präglar övergången och skapar kvaliteter för lokalklimatet, kvarteret och dess omgivning.

Kvarteret utformas för att samspela med landskapet och dess element, samtidigt som de tar hänsyn till sin omgivning. Detta sker genom att värden från platsen och närliggande områden tas tillvara för att skapa ytor och mötesplatser med tydliga syften. För att möjliggöra en god övergång mellan villor, kontor, handel och trafik utformas landskapet därefter.

Kvarterets area

Kvarterets totala area (allt inom fastighetsgränsen/-gränser): 4610 m²

GYF-krav som ska uppnås: 0,6

Växtförslag

KARAKTÄRSHABITAT

I bostadsgårdens landskap integreras karaktärshabitaten ek- och ädellövsskog samt kultur- och odlingslandskap för att värna om stadens ekologiska infrastruktur.

För att de gröna ytorna ska gynna biologisk mångfald, omgivningen, boende och besökare planteras en variation av växter så som träd, buskar och inhemska växter. Befintliga träd av varierade sorter bevaras för att skapa goda habitat för insekter och andra djur.

TEMAN FÖR LANDSKAPET:

- Grönt kulturarv och inhemska växter
- Vildare landskap med ängar och flerskiktade planteringar
- Bärande och blommande buskar och träd
- Stor variation av arter
- Vacker och sinnlig trädgård

Här följer växtförslag, som kommer att studeras närmare i nästa skede.

VÄXTER BRA FÖR POLLINATÖRER & INSEKTER

- Sälg
- Hagtorn
- Ek

PERENNER, KNÖLAR & LÖKAR

- Snödroppar
- Vårlök
- Påskliljor och pingstliljor
- Vitsippor
- Hålnunneört
- Backsippa

GRÖNT KULTURARV

- Syren
- Brittsommaraster
- Fjädernejlika
- Höstaster

FRUKTTRÄD OCH BÄRANDE BUSKAR

- Äpple, päron, körsbär och plommon
- Smultron
- Björnbär
- Hassel

BLOMMANDE BUSKAR OCH VÄXTER

- Rhododendron
- Fläder
- Ängsblommor och gräs såsom liten blåklocka, darrgräs, klätt, fårsvingel, rödklint, ängsvädd, höskallra och gullviva

För vidare arbete kommer vi utgå ifrån arbete finns dessa hem-sidor med listor av växter som främjar biologisk mångfald och som värnar om vårt gröna kulturarv:

<https://www.slu.se/om-slu/organisation/fakulteter/fakulteten-for-landskapsarkitektur-tradgards--och-vaxtproduktionsvetenskap/resurser/programmet-for-odlad-mangfald/gront-kulturarv/>

<https://www.natursidan.se/guide/buskar-och-trad-som-gynnar-biologisk-mangfald/>



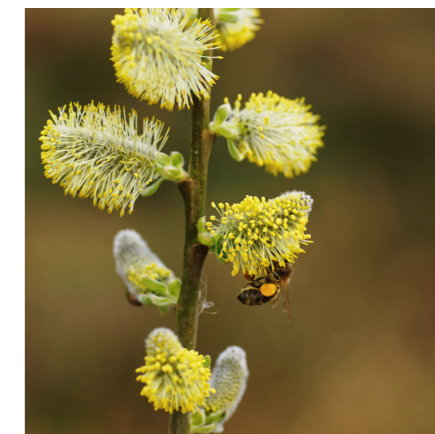
Rhododendron



Ängsblommor



Äppleträd



Sälg



Perenner och ängsblommor



Vitsippor

Allmän beskrivning av projektet

Sociala värden

UTESERVERING / TORG

I kvarterets sydöstra hörn bildas en torgliknande plats med utrymme för uteservering. Platsen bjuder in besökare att vistas där kvarteret möter det urbana Mörby centrum.

FÖRGÅRDSMARK

Med hjälp av växtlighet bidrar förgårdsmarken till liv och variation mellan gata och bebyggelse, och låter villaträdgårdskarak-
tären i den lummiga bostadsgården följa med runt kvarteret. Växtligheten mjukar upp gatan och blir ett skydd mellan offentligt och privat.

LUSTHUSET

Ett lusthus i bostadsgården blir en skuggig plats som känns igen från villaträdgårdar. Lusthuset skapar en plats för att vara och samlas och kan både ge skydd från sol och värme samt regnskurar.

DAGVATTENUPPSAMLING OCH VATTENSPEGEL

Vatten på bostadsgården bidrar till den biologiska mångfalden och har även en rolig inverkan på människor.

GEMENSAMMA YTOR

I bostadsgården planeras ytor för gemensam odling, lek och en variation av sociala ytor såsom sittplatser och grillplatser.

UTEPLATSER

Plantering med låg till medelhög grönska i form av buskar, plantor och mindre träd gränsar av de uteplatser som finns mot bostadsgården och skapar en privat zon för bostäder i markplan..

BOSTADSGÅRD MÖTER VILLATRÄDGÅRDAR

Närmast de befintliga villorna tillförs villaträdgårdslig grönska, med fruktlundar och växtarter som återkommer i området. En tydlig grönskande gräns skapas mellan bostadsgård och privata villaträdgårdar, utan att störa eller skugga omgivningen. Grönskan bildar insynsskydd och ger bostadsgården en fond av växtlighet.

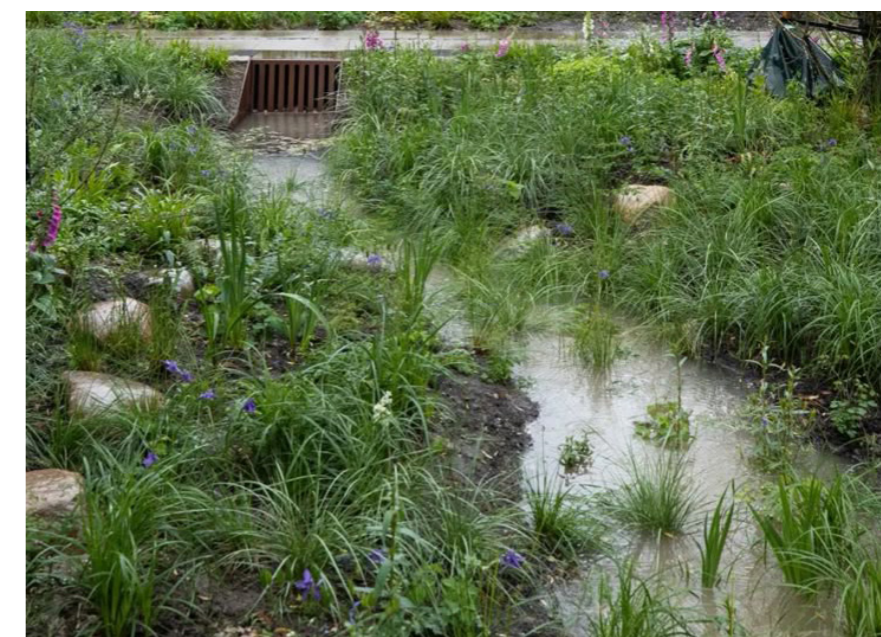
Dagvattenhantering

Med klimatförändringarna och de utmaningar som vi ställs inför i framtiden är dagvattenhanteringen en viktig del av gestaltningen.

Exploateringen ökar på platsen med förslaget och därav blir dagvattenhanteringen viktig. Dagvattnet hanteras främst genom att fördelas så att stora delar av vattnet rinner ner på bostadsgården. Där kommer det finnas planteringar, regnbäddar, nedsänkta grönytor och infiltrationsytor som tar hand om, renar och fördröjer dagvattnet. Vid kraftiga skyfall leds överskottsvattnet vidare genom portiken i söder.

Vatten som rinner ner på torg samt förgårdsmark renas och fördröjs med hjälp av planteringar och regnbäddar med underliggande dräneringslager. Lusthuset på gården förses med ett grönt tak, som bidrar till fördröjning av dagvattnet.

För vidare information hänvisas till den dagvattenutredning som gjorts.

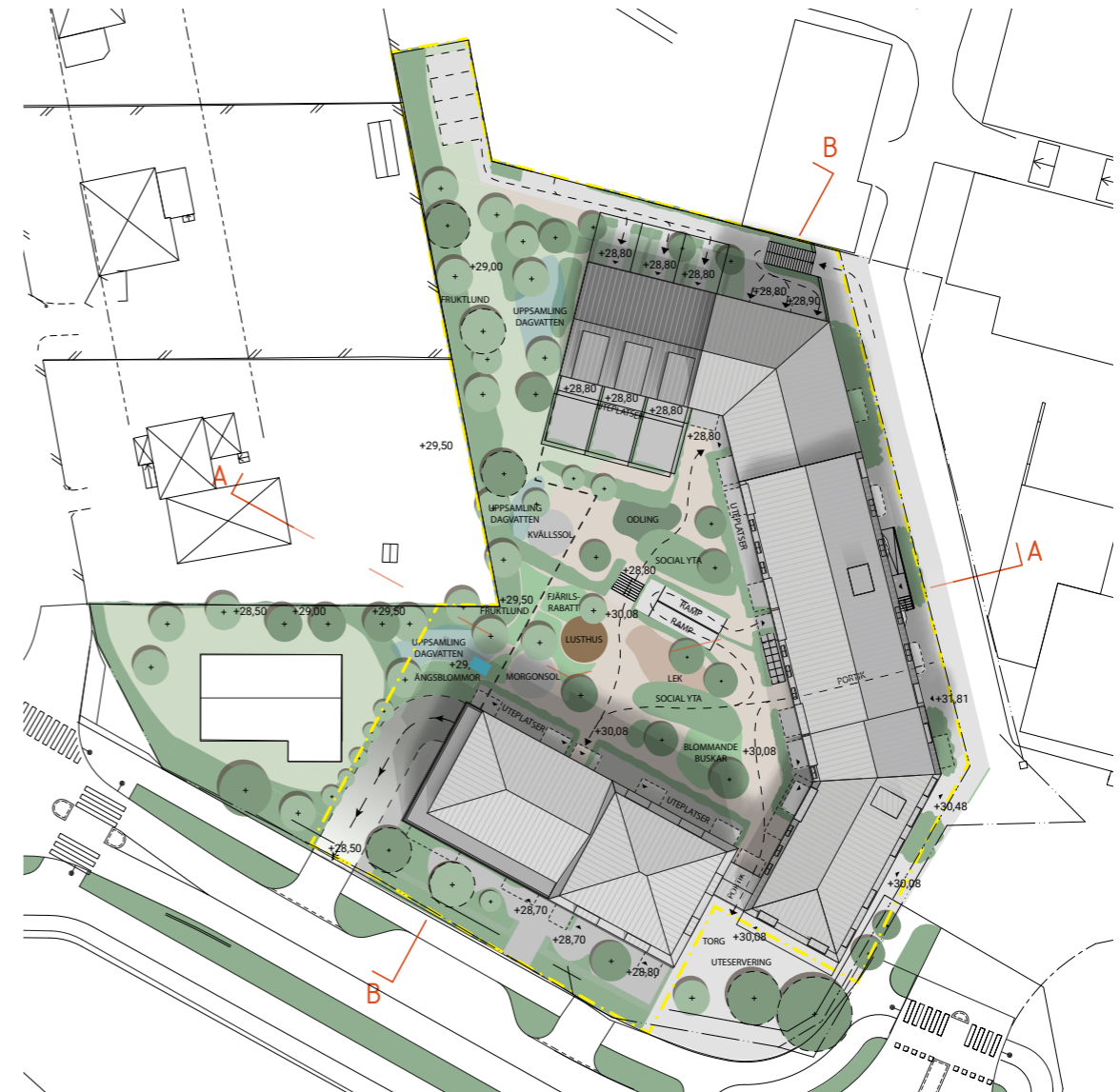
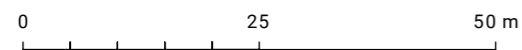


Områdesgräns och resultat grönytefaktor



Före
GYF 2,6

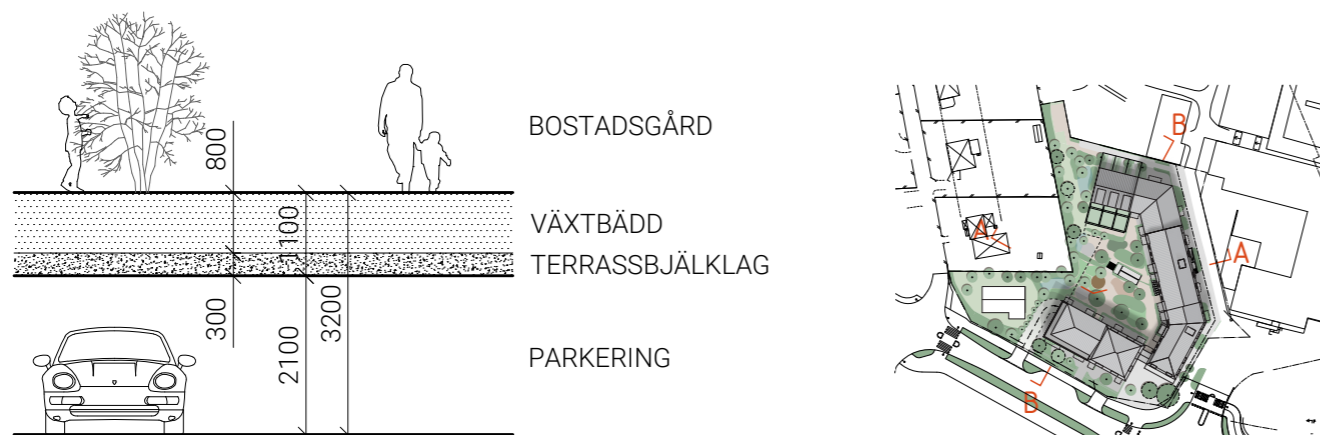
SKALA 1:800 (för A3)



Efter
GYF 1,0

— Fastighetsgräns

Sktioner

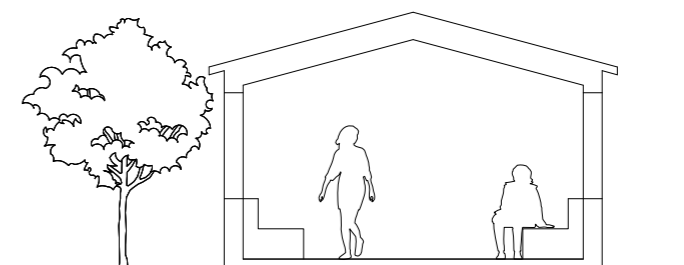


Principsektion, 1:100 (A3)



Sektion AA, 1:500 (A3)

SEKTION GARAGE ÖVERBYGGNAD
Inkluderat i GYF som delfaktor "Växtbädd på bjälklag >800 mm djup"



Principsektion, 1:100 (A3)

SEKTION LUSTHUS
Inkluderat i GYF som tilläggfaktör "Pergola o.dyl."

Kv. Svärdet

Landskaps-PM

info@semren-mansson.se | semren-mansson.se

Semrén+
Månsson

RESONA



Koncept

Kv. Svärdet är bryggan mellan villaträdgårdarna och torgen.

Genom mjuka övergångar där natur, miljö och kultur bevaras och förstärks skapas nya platser som sömlöst tillför till platsen.

Vi återskapar kvalitéer som finns på platsen idag och skapar ett nytt lummigt kvarter som skyddar villaområdet från buller och trafik.

Villaområde

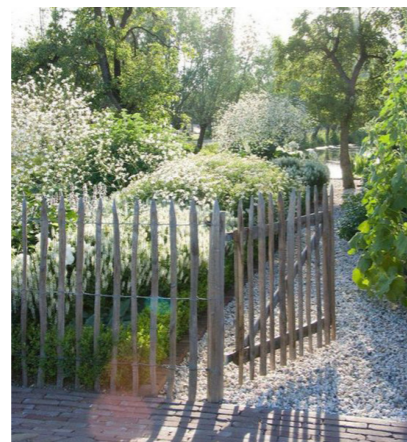
Kv. Svärdet

Mörby Centrum

Småskaligt



Urbant



Villaträdgård



Stadsradhusträdgård
och fruktlund



Bostadsgård



Torg och gata



Handel / Kontor

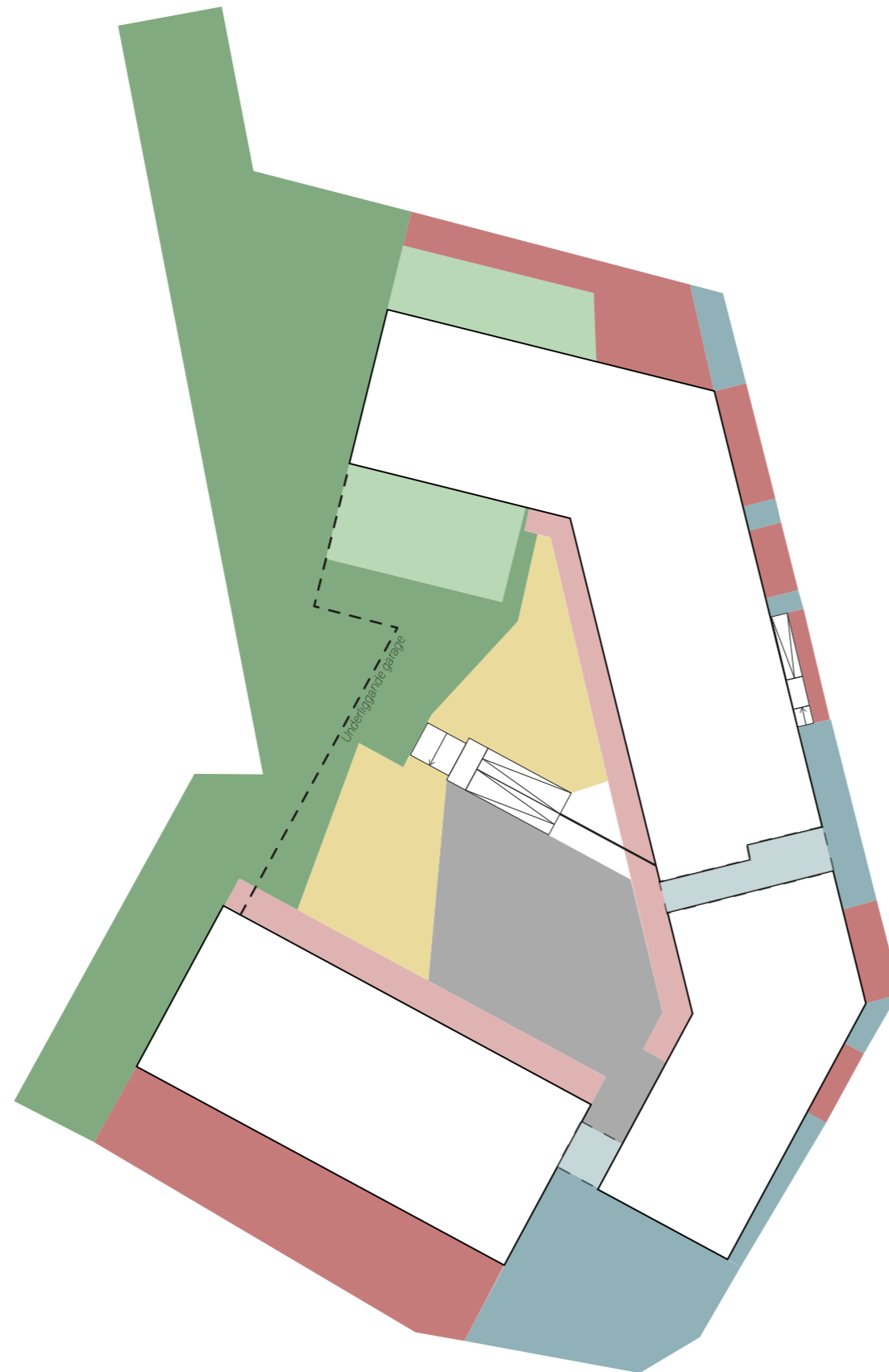
Zoner

Tomten delas in i zoner för att förtydliga funktionerna och skapar sömlösa övergångar från villa till torg.

Närmst villorna finns villaträdgårdar, äppellundar och det lugna landskapet.

När man rör sig ifrån villorna färdas man genom sekvenser av zoner där aktivitet och stadskaraktär ökar, ju längre man rör sig ifrån villorna.

-  Publika ytor med torgkänsla
-  Förgårdsmark framför entréer
-  Bostadsgård, lek och aktivitet
-  Övergång från villaträdgård, äppellund och mycket grönska
-  Radhusträdgårdar, privat yta
-  Lugn gårdsyta, odling, sittplatser
-  Privata uteplatser längst fasad mot gård



SKALA 1:1500 (för A3)

0 50 100 m

Situationsplan

Gestaltningen tar stor hänsyn till villorna genom att behålla avstånd till den nya bebyggelsen, min. 9m och möter de med liknande utformning på utemiljön.

Befintlig grönska bevaras i största möjliga mån och där det är möjligt flyttas värdebevarande träd. Växter återplanteras som stärker platsens befintliga flora och fauna.

Gården avskärmas från gatan med enkla staket, stängsel eller häckar och äldre grindar i smide. Äldre planteringar i form av fruktträd och buskar samt träd sätts närmast villorna. Trädgårdsgångar belagda med grus eller natursten ger tankar om villaträdgård.

Förgårdsmark finns både mot Edsviksvägen samt längsmed klingastråket. Vi skapar ett tydligt torg på hörnet med uteserveringar, som välkomnar och bjuder in. Träd och buskar planteras både på torg samt i förgårdsmark.

Det är viktigt att skapa en tydlig gräns mellan bostadsgård och de privata villaträdgårdarna, samtidigt som naturen möts sömfritt. Detta görs med hjälp av buskar, staket och en övergång till en bostadsgård med växter som får ta för sig, skapa rum och tillför till de större bebyggelserna.

Flora och fauna planteras för att gynna områdets insekter och bin samt de inhemska växterna. Genom att använda sig av växter från platsen skapas insekthotell, fågelholkar och växter som gynnar pollinering och fjärilar.

Bostadsgården ser även till att tillföra social hållbarhet genom ytor för gemensam plantering, lek på bostadsgård, möten i lusthus och torghandel.

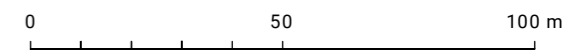
© Semrén & Månsson 2026



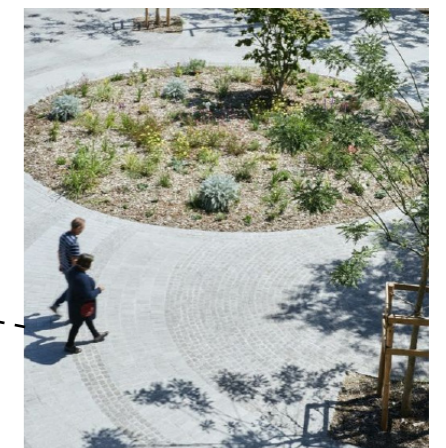
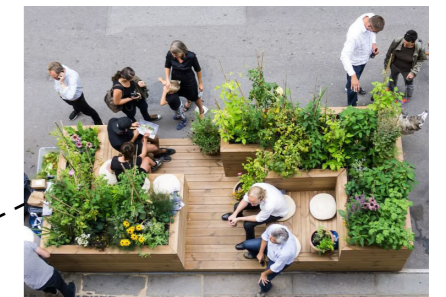
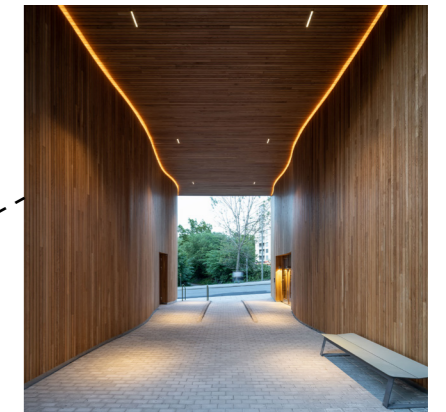
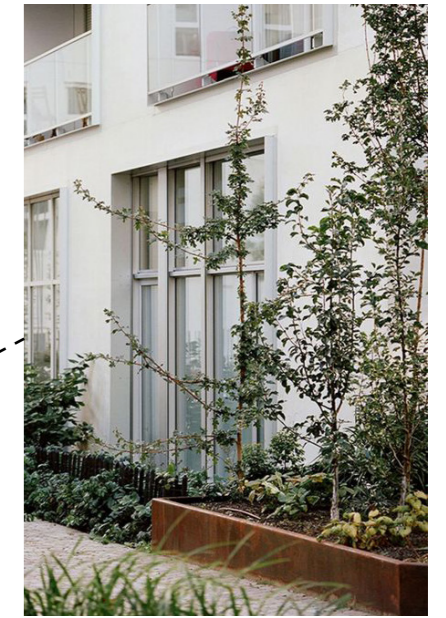
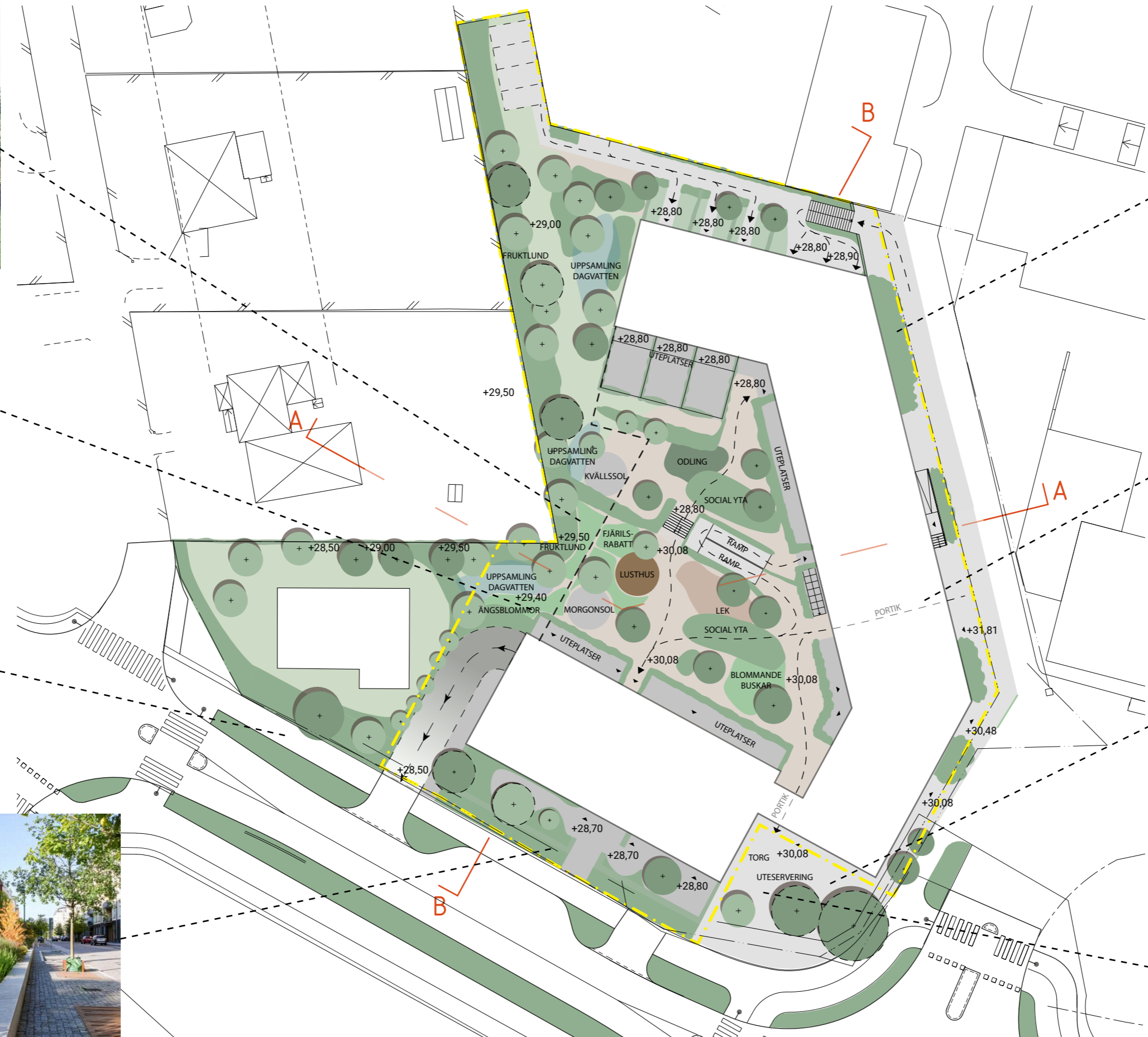
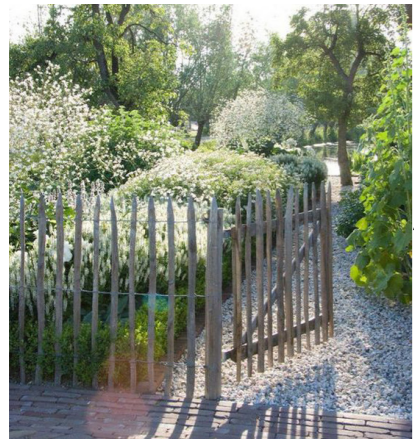
Fastighetsgräns



SKALA 1:1500 (för A3)

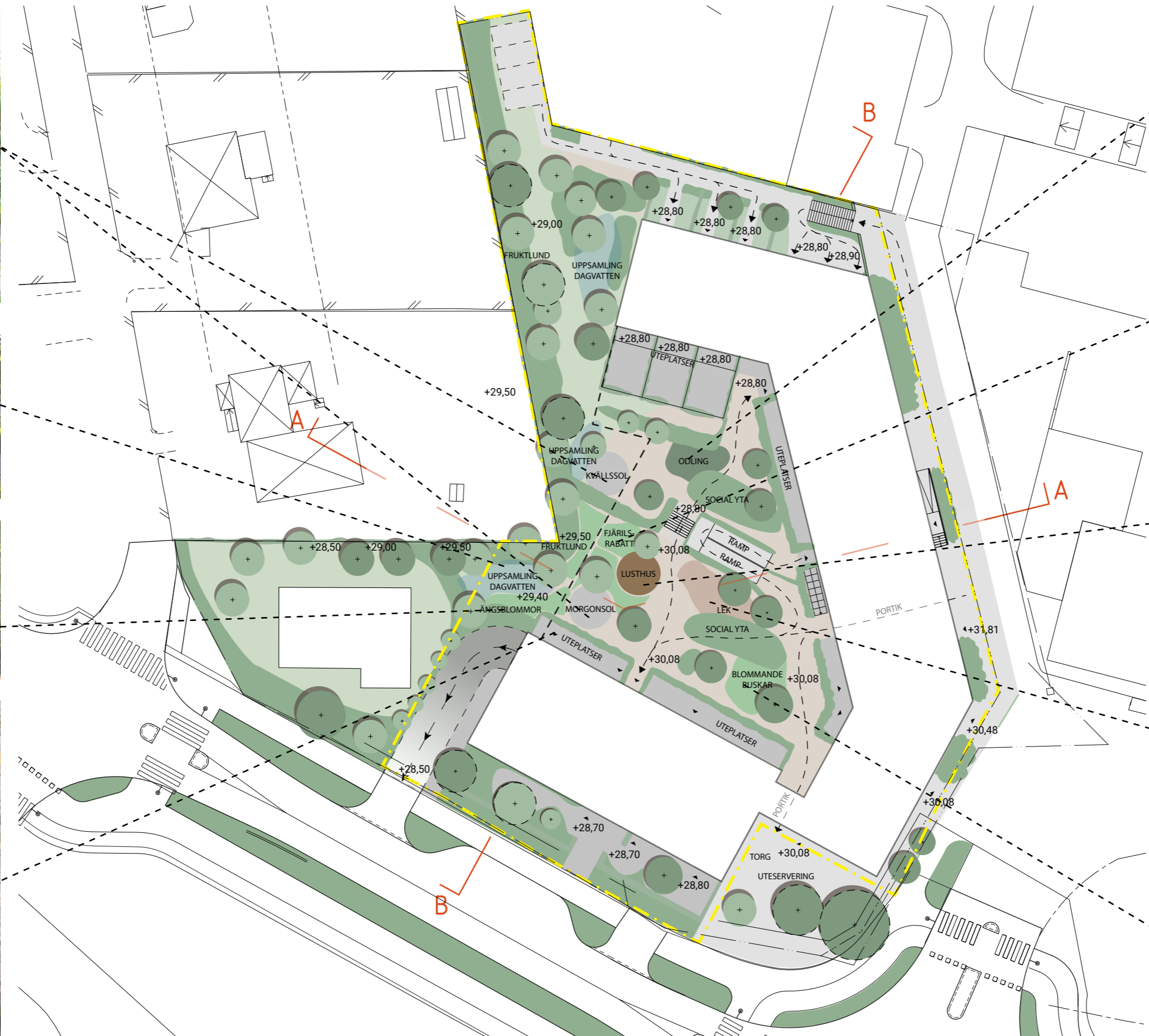


Referenser yttre delen av kvarteret



© Semrén & Månsson 2026

Referenser gården



© Semrén & Månsson 2026

Dagvattenhantering

Med klimatförändringarna och de utmaningar som vi ställs inför i framtiden är dagvattenhanteringen en viktig del av gestaltningen.

Exploateringen ökar på platsen med förslaget och därav blir dagvattenhanteringen väldigt viktig.

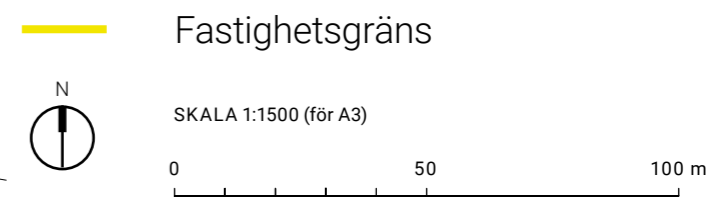
Dagvattnet hanteras främst genom att fördela att stora delar av vattnet rinner ner på bostadsgården. Där kommer det finnas planteringar, nedsänkta växtbäddar och infiltrationsstråk som tar hand, renar och fördröjer dagvattnet. Vid kraftiga skyfall leds överskottsvattnet vidare genom portiken i söder.

Vatten som rinner ner på förgårdsmark fördröjs även här med hjälp av planteringar och nedsänkta växtbäddar.

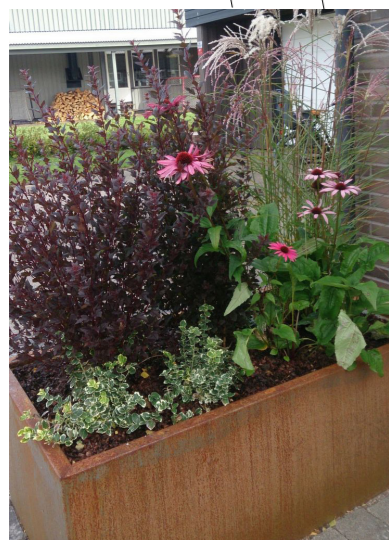
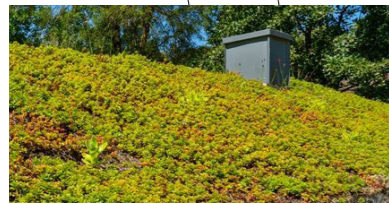
Trädplanteringar på torg och förgårdsmark fördes med skelettjord för att skapa ett magasin för vatten samtidigt som det ser till trädens behov.

Lusthuset på gården fördes med ett grönt tak, som bidrar till fördröjning av dagvattnet.

De blåmarkerade ytorna visar på lägen där dagvattenhantering och fördröjning sker.



© Semrén & Månsson 2026





Befintliga träd

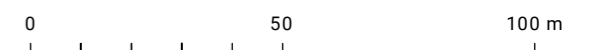
Det finns många befintliga träd på tomten.

Enligt WSPs kulturmiljöanalys är de gråmarkerade träden de mest värdebevarande träden.

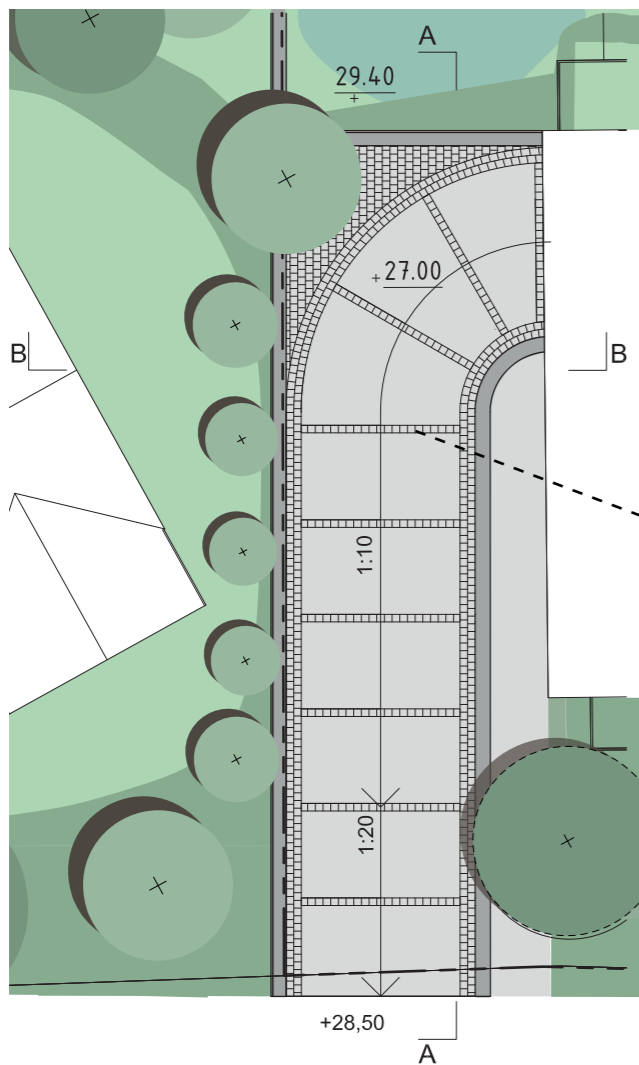
Vi hoppas kunna bevara det grönmarkerade trädet och att kunna flytta och återplantera flera träd.



SKALA 1:1500 (för A3)



Garagenedfart



Plan garagenedfart, 1:200 (A3)

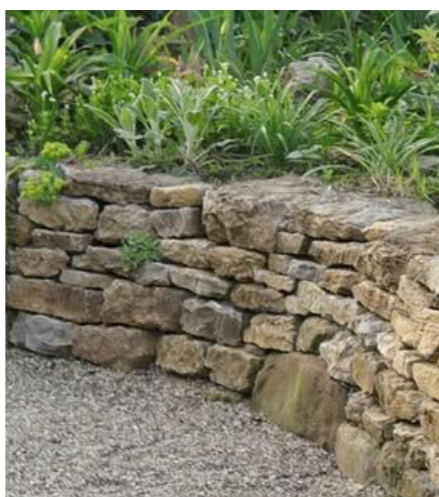
GRÖN BARRIÄR & GESTALTNING GARAGENEDFART
 Genom grönska i form av medelhöga buskar och andra växter samt ett trästaket bildas en diskret avskärmning mot fastigheten Svärdet 15. Garagenedfarten utformas med en känsla av omsorg genom växtlighet, natursten och lugn belysning.



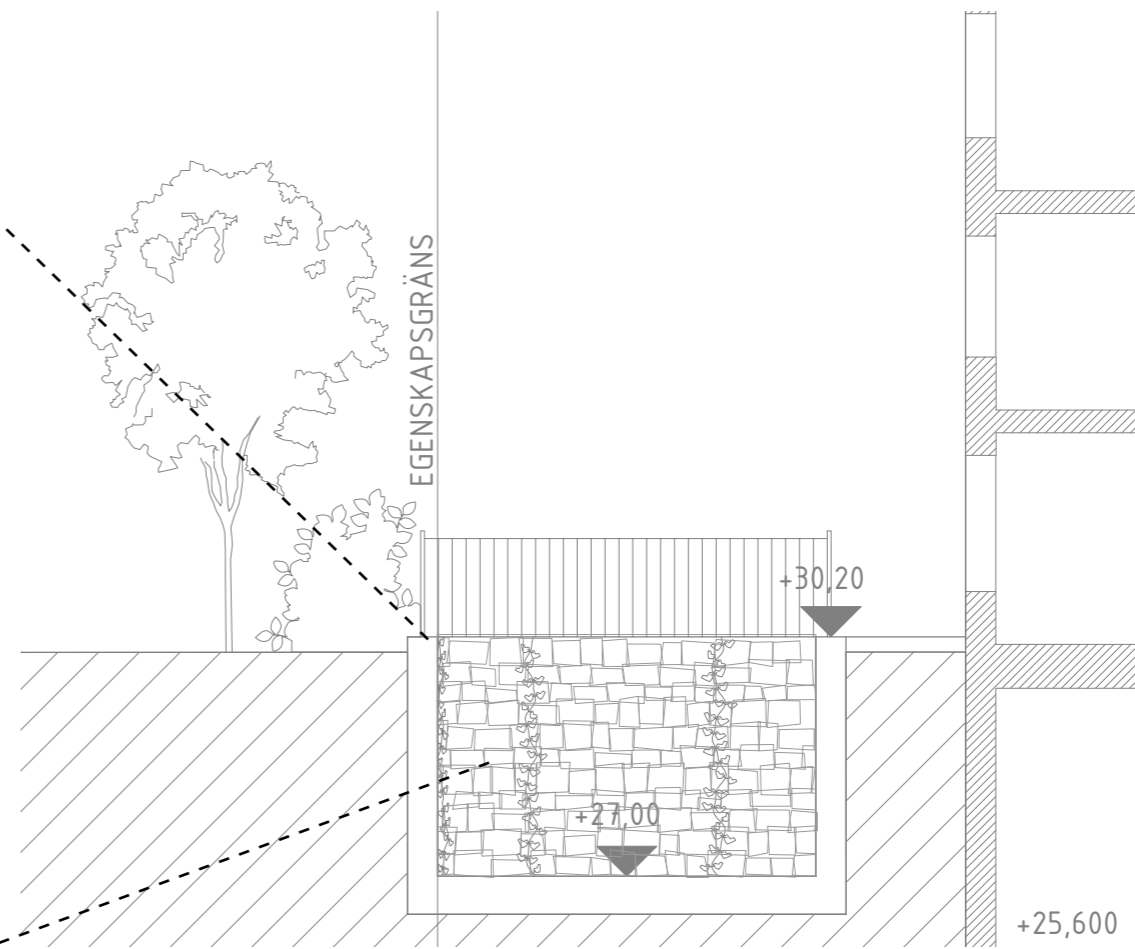
Överhängande växter och grön barriär.



Gatsten i ramp.



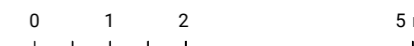
Mur i natursten.



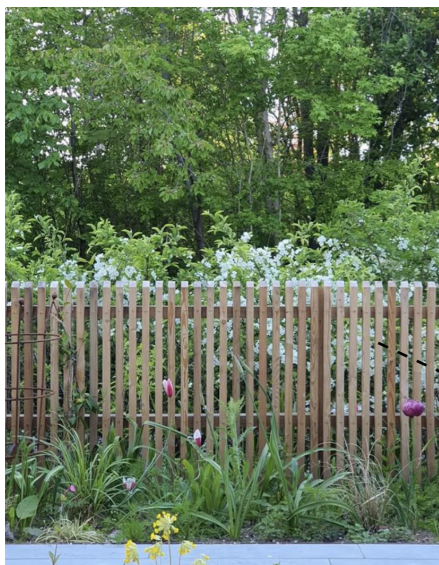
Sektion B-B, 1:100 (A3)



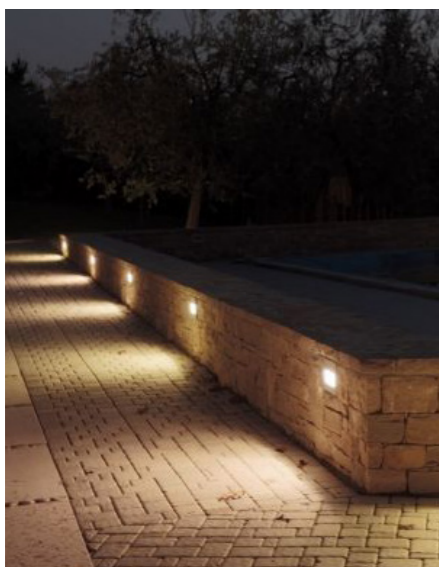
SKALA 1:100 (för A3)



Garagenedfart



Staket med villaträdgårdskaraktär.

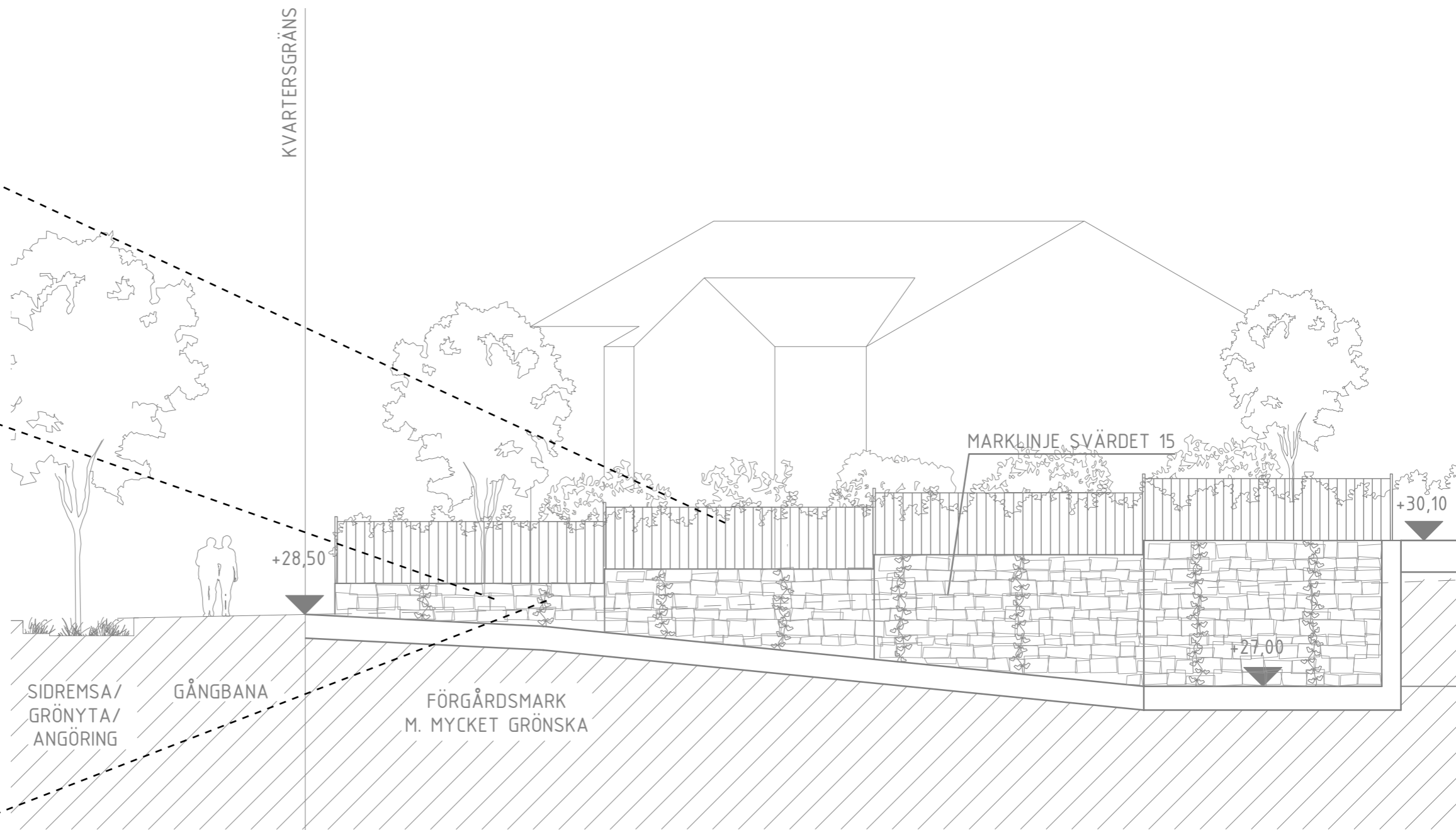


Belysning ramp.



Klätterväxter och hängande grönska.

© Semrén & Månsson 2026



Sektion A-A, 1:100 (A3)



SKALA 1:100 (för A3)

