



Svärdet 14, 15 och 20, Danderyd

Kulturmiljöanalys

SVÄRDET 14, 15 OCH 20, KULTURMILJÖANALYS

Beställare

Danderyd kommun
Katarina Löfberg

Konsult

WSP Samhällsbyggnad

WSP Sverige AB
121 88 Stockholm-Globen
Besök: Arenavägen 7
Tel: +46 10 722 50 00

Org nr: 556057-4880
www.wsp.com

Datum

Stockholm , 2024-10-24
Uppdaterad 2026-02-19

Uppdragsnamn

Svärdet 14, 15 och 20, kulturmiljöanalys

Uppdragsnummer

10374440

Uppdragsledare och handläggare

Helena Wärnhjelm,
Bebyggelseantikvarie, Certifierad sakkunnig K
helena.warnhjelm@wsp.com

Granskare

Johanna Bergmark
Bebyggelseantikvarie, Certifierad sakkunnig K
johanna.bergmark@wsp.com



INNEHÅLLSFÖRTECKNING

Sammanfattande resultat 4

INLEDNING 6

Uppdrag, syfte och metod 6

KULTURHISTORISK UTREDNING 8

Miljöbeskrivning 8

Historik 12

Kulturhistoriska värden 18

Känslighet och potential 26

Råd och riktlinjer 28

LAGSTIFTNING OCH BEFINTLIGA STÄLLNINGSTAGANDEN 30

Befintliga ställningstaganden 30

Kulturmiljölagen 34

Plan - och bygglagen 36

Miljöbalken 38

KÄLLOR 40

SAMMANFATTANDE RESULTAT

Uppdragets bakgrund, syfte och metod

Denna kulturmiljöutredning har tagits fram i syfte att sammanställa ett aktuellt kulturhistoriskt underlag för fastigheterna Svärdet 14, 15 och 20 i samband med framtagande av en detaljplan för fastigheterna. Utredningen har skett genom inventering av området och arkivundersökningar. Utredningens metod utgår från Riksantikvarieämbetets *Plattform för kulturhistorisk värdering och urval* samt tar stöd i Boverkets råd för kulturhistorisk värdering. Resultatet ska vara ett stöd i den fortsatta planprocessen för att säkerställa att de kulturhistoriska värdena värnas.

Områdets kulturhistoriska utveckling - Vilka berättelser kan utläsas?

Områdets kulturhistoriska utveckling kan avläsas i de fysiska uttryck som finns i dagens stadsbild. Den fysiska miljön ger oss möjlighet att avläsa platsens historia och bidrar också till förståelsen av utvecklingen i samhället i stort. Platsen bär på en bärande berättelse om när Klingsta som från början planerats som egnahemsområde började omvandlas till ett villasamhälle för mer välbeställda invånare. De nya invånarna bestod av läkare och högre tjänstemän som kunde betsälla arkitektritade villor i exklusiva material. Fastigheterna visar på hur en ekonomiskt starkare befolkning flyttade in som hade möjlighet att bygga hus av hög kvalitet. Bebyggelsestrukturen följer trädgårdsstadens ideal

med gröna trädgårdar med frukt- och lövträd och byggnader som placerats indragna på tomterna. Villornas utformning vittnar dock om den omvandling som Klingsta gjort från egnahemsområde till välbeställt villaområde.

Kulturhistoriskt värde och befintliga ställningstaganden

Fastigheterna bär på höga kulturhistoriska värden dels som en del av Klingsta villasamhälle, dels i sin egen rätt som villor med hög arkitektonisk kvalitet och exklusiva materialval. Som en del av Klingstas villasamhälle är bebyggelsestrukturen värdevärande i form av fristående byggnadsvolymer om 1-2 våningar som placerats indragna på tomterna, uppväxta trädgårdar med äldre fruktträd och ett slingrande vägnät. De enskilda fastigheternas kulturhistoriska värden tar sig uttryck i en varsam arkitektonisk utformning med hänsyn till topografin där villorna placerats i suterräng, exklusiva materialval som koppar, teak och sandsten och välbevarade originaldetaljer som belysningsarmaturer och smidda järnräcken.

Fastigheterna är utpekade som kulturhistoriskt särskilt värdefulla i kommunens kulturmiljöhandbok antagen i december 2024.

Känslighet och potential

Planområdet är en del av Klingsta villasamhälle som kännetecknas av grönstrukturer, fristående villabyggnader och slingrande vägdragningar. Det gör att planområdet som helhet är känsligt för förändringar och tillägg som inte förhåller sig till villasamhällets karaktär och struktur.

Villabyggnaderna på Svärdet 14, 15 och 20 är känsliga för förändringar som innebär att dess ursprungliga arkitektoniska uttryck och gestaltning inte är avläsbara.

Fastigheternas grönstrukturer i form av gräsmattor och äldre frukt- och lövträd är värdebärande egenskaper för villasamhället och därmed känsliga för förändringar som innebär att grönytan minskar eller att träd försvinner.

Fastigheternas gränsdragningar följer trädgårdssamhällets ideal med slingrande vägnät och fastighetsgränser som ligger något indragna från gaturummet. Bebyggelsestrukturen är känslig för tillägg som inte följer dessa principer.

Villabyggnadens underhåll är delvis eftersatt. Det finns stor potential i att rusta byggnaderna och underhålla byggnadernas exklusiva material som koppar och teak.

Fastigheterna har idag delvis asfalterade ytor som används som parkeringar. Det finns en stor potential i att minska de hårdgjorda ytorna som är främmande för trädgårdsstadens karaktär.

Råd och riktlinjer för det fortsatta planarbetet

- Vid framtagande av en ny detaljplan bör den befintliga bebyggelsen bevaras samt få varsamhetsbestämmelser för att säkerställa att de värdebärande egenskaperna värnas.
- Vid förändringar av planstrukturen bör områdets slingrande vägnät med något indragna tomer, speciellt vid gatuhörn, följas.
- Villabyggnaderna bär på höga arkitektoniska värden och material som bör skyddas och värnas.
- Fastigheterna ingår i trädgårdsstadens bebyggelsestruktur där fristående byggnader som placerats indraget på tomterna är värdebärande. Denna bebyggelsestruktur bör värnas då den utgör en del av det särskilt värdefulla bebyggelseområdet Egna hem i Klingsta i kommunens kulturmiljöprogram.
- Vid förändringar bör befintliga äldre löv- och fruktträd värnas då de utgör en värdebärande del av Klingstas trädgårdsstad.

För fullständiga råd och rekommendationer se sida 28.



Inledning

Uppdrag, syfte och metod

Bakgrund

WSP har fått i uppdrag av Danderyds kommun att analysera de kulturhistoriska värdena och miljöns känslighet för fastigheterna Svärdet 14, 15 och 20. Utredningsområdet omfattar även angränsande kvarter som analyseras för att sätta de aktuella fastigheterna i en rumslig och kulturhistorisk kontext.

Fastigheterna är utpekade som kulturhistoriskt särskilt värdefulla i Danderyds kulturmiljöhandbok. Danderyds kommun har påbörjat ett planarbete för att pröva möjligheten till nya bostäder, lokaler och eventuellt kontor på platsen.

Denna rapport utgör del 1 som är en förutsättningslös analys av kulturvärdena på platsen. Del 1 ska ligga till grund för det fortsatta planarbetet för Svärdet 14, 15 och 20 med syfte att bidra med ett kunskapsunderlag inför kommande bedömningar och avvägningar i planprocessen. I en senare del 2 bedöms planförslaget avseende dess konsekvenser på kulturmiljön.

Kulturmiljöanalysens omfattning

Det kulturhistoriska underlaget kartlägger och analyserar de befintliga värden som finns inom och i anslutning till området.

Rapporten omfattar:

- Miljöbeskrivning av området och fastigheterna.
- Sammanfattande beskrivning av platsens kulturhistoriska utveckling.
- Redovisning av kulturhistoriska värden och värde-

bärande egenskaper.

- Illustration och beskrivning av fastigheternas känslighet och potential.
- Råd och rekommendationer för hur platsens bebyggelse och kulturhistoriska värden kan värnas.

Metod

Utredningens metod utgår från Riksantikvarieämbetes plattform för kulturhistorisk värdering och urval samt Riksantikvarieämbetets handbok för kulturmiljöns riktlinjerna. Utredningen tar stöd i Boverkets råd kring värdering (PBF 2016:6, 1:2213).

Genom den kulturhistoriska värderingen avgränsas de berättelser som karaktärsområdena bär, hur väl det går att utläsa berättelsen samt hur väl landskapet ger en hel och fullständig bild av berättelsen.

Bedömning av känslighet görs utifrån de identifierade karaktärsdragen, egenskaperna, uttrycken och särarterna.

Känsligheten hos en kulturmiljö och ett landskapsrum är kopplat till miljöns kulturhistoriska värden och karaktär samt vilken förväntad påverkan eller hotbild som finns. Känslighetsanalyserna blir därför inte allmängiltiga då bedömningen kopplar mot en förväntad påverkan.

Homogena miljöer eller miljöer som visar på en kort tidskontext är generellt mer känsliga än heterogena miljöer eller miljöer som visar på en lång process-

Den kulturhistoriska utredningen och värderingen genomförs enligt Riksantikvarieämbetets **Plattform Kulturhistorisk värdering och urval**. Värderingen görs i tre steg.

I det första steget avgränsas en berättelse, denna utgörs av en tids- eller processkontext eller en blandning av dessa båda. I det andra steget identifieras vilka uttryck som är bärande och möjliggör att berättelsen är utläsbar. I detta steg ingår även en bedömning i vilken grad miljön återspeglar berättelsen och hur relevant berättelsen är. I det tredje steget bedöms det kulturhistoriska värdet utifrån lagstiftningens begrepp.

kontext. Varje plats har värden som kan lyftas fram, stärkas och brukas. Den potential som identifieras redovisar hur landskapet kan användas och brukas utan att dess värden försvinner.

Genomförande & avgränsning

Underlagsmaterial

Som underlag har både litteratur och tidigare utredningar använts, liksom äldre kartmaterial, ritningar och fotografier av området.

Inventering

Platsbesök med inventering genomfördes av bebyggelseantikvarie Helena Wärnhjelm den 16 september 2024.



2

Kulturhistorisk utredning

MILJÖBESKRIVNING

Klingsta villasamhälle och Mörby centrum

Fastigheterna Svärdet 14, 15 och 20 är belägna nordväst om Mörby centrum. Fastigheterna gränsar till Edsviksvägen i söder och Svärdvägen i öster samt villagatorna Hagvägen i väster och Skogsdalsvägen i norr. Fastigheterna ligger i skärningspunkten mellan Klingsta villaområde och det mer storskaliga Mörby centrum med flerbostadshus, affärer och knutpunkt för trafiken ut i kommunen.

Klingsta villasamhälle karaktäriseras av ett oregelbundet gatunät med naturtomter där bebyggelsen placeras med hänsyn till topografin. Byggnaderna ligger indragna på tomterna med häckar och låga staket mot gatan. Bebyggelsen består främst av villor från 1920-1940-tal i 1 1/2-plan. Fasaderna är ljus putsade eller i träpanel i ljus eller röd kulör. Byggnadsdetaljer som enkla hörnsnickerier och omfattningar, spröjsade fönster, öppna farstukvistar och brutna sadeltak klädda med rött tegel. Trädgårdarna karaktäriseras av grönska i form av äldre fruktträd och buskar samt uppvuxna lövträd och tallar. Trädgårdarnas entréer mot gatan består oftast av äldre smidda grindar.

Söder om planområdet ligger en gång- och cykelväg samt Edsviksvägen som övergår i Mörbyleden. Trafikleden är bred och omfattar även en rondell.

Mörby centrum invigdes 1961 och karaktäriseras av en storskalighet som bryter på ett drastiskt sätt mot Klingstas lågmälda villabebyggelse. Centrumområdet består av en centrumbyggnad, en bussterminal och tre områden med punkthusbebyggelse.

Centrumbyggnaden är i fyra våningar och utgörs av en sluten fasad som ansluter till en stor bussterminal. Bussterminalen består av ett flertal hållplatser utomhus i nära anslutning till tunnelbanans entré i centrumbyggnaden. I anslutning till centrumbyggnaden ligger även tre punkthus i nio våningar med snedställda och förskjutna byggnadskroppar, avskalade fasader i puts målade i två olika kulörer, indragna balkonger och flacka tak. Väster om dessa punkthus ligger tre punkthus uppförda av JM 2020 samt tre punkthus med kopparfasader uppförda på 1950-talet.

I sydvästra delen av utredningsområdet ligger ett bostadshus om sex våningar uppfört 1991 av Matell arkitekter med en tydlig postmodernistisk utformning. Bakom bostadshuset breder Kevinge golfbana ut sig.

Öster om planområdet intill E18 ligger Svärdet 7 uppfört 1980 som innehåller ett kontorskomplex som skapar en front mot motorvägen. Byggnaderna är i fem våningar mot motorvägen för att sedan trappa ner mot Klingsta villasamhälle.

Svärdet 14, 15 och 20 utgörs av tre villatomter som är lätt kuperade och där villabyggnaderna anpassats till topografin. På villatomterna finns flera äldre löv- och fruktträd. Villorna ligger indragna på tomterna. Svärdet 14 och 15 vänder sig mot Mörby centrum medan Svärdet 20 ligger något undangömd mellan Svärdet 7:s kontorsanläggning och Skogsdalsvägen. Tomterna är karaktäristiska för området med mycket grönska.



Bebyggelse i Klingsta villasamhälle.



Svärdet 7:s kontorsbyggnad.



Punkthusen i nio våningar som ansluter till centrumbyggnaden.



Planområdet ligger i utkanten av Klingsta villaområde och möter det mer storskaliga Mörby centrum.
Källa: Grundkarta från Lantmäteriet.

Svärdet 14

Byggår: 1959, till- och ombyggt 1971.

Arkitekt: Sixten Magnusson

Beskrivning: Modernistisk tvåplansvilla med ljust putsad fasad. Sadeltak med tvåkupigt tegel. Byggnaden bevarar tidstypiska element som den dekorativa dörromfattningen i tegel och turkost balkongräcke. Utbyggt med garage och pergola 1971.



Svärdet 15

Byggår: 1960

Arkitekt: Sixten Magnusson

Beskrivning: Modernistisk tvåplansvilla med ljust putsad fasad. Sadeltak med tvåkupigt tegel. Garaget byggdes om till väntrum för läkarpraktik 1963. 1978 fick byggnaden ny användning, nu som kontor. 1986 byggdes villan till med dagens entréparti ritat av Bengt Sundell arkitektgrupp.



Svärdet 20

Byggår: 1961

Arkitekt: Edvin Engström och Oscar Näswall

Beskrivning: Modernistisk tvåplansvilla med röd tegelfasad där hängrännor och takfot är klädd i koppar. Även sadeltaket är klätt med koppar. Fönsterbågarna är i trä.





Äldre fruktträd.



Svärdet 14. Baksidans entrédörr med smidda trapppräcken.



Uppvuxna lövträd på tomterna.

HISTORIK

Klingsta villasamhälle

Utredningsområdet utgjorde fram till och med 1800-talet jordbruksmark till Klingsta gård. Vid sekelskiftet 1900 hade marken börjat betinga ett allt högre värde för uppförande av bostäder då marken låg nära Stockholm. Den norske direktören Harald Stange köper Klingsta gård med omkringliggande mark under tidigt 1900-tal med syfte att uppföra nya villasamhällen. Stange skapade ett villasamhälle efter villastadens ideal med ett slingrande vägnät och bebyggelse som placerats med hänsyn till terrängen. Bebyggelsen var främst av egnahemskaraktär med enkla villor om 1 1/2-våning som uppfördes under 1920- och 1930-talen. Vid den här tiden var det mer ekonomiskt fördelaktigt att uppföra en egnahemsvilla i Klingsta än att bo i en lägenhet i Stockholm. Närheten till staden och de förbättrade kollektivtrafikmöjligheterna gjorde Klingsta attraktiv för köp av tomtmark.

I Klingsta var det främst arbetare, lägre tjänstemän, hantverkare och småföretagare som uppförde egnahemshus. Inte sällan arbetade man på Mörby lasarett eller hos SLO-bussarna som var en stor arbetsgivare i närområdet.

Under 1930-talet anlades också Kevinge golfbana av Stockholms golfklubb som köpte 60 hektar mark av Kevinge gård tillsammans med ett flertal ekonomibyggnader. Ambitionen var att skapa en golfbana av hög klass varför den internationellt erkände banarkitekten Henry Colt anlätades. Den äldre ladugården byggdes om och inreddes som klubbhus.



Klingstavägen 1940-tal. Foto: Danderyds hembygdsförening.

Klingsta villasamhälle har till stor del behållit sin ursprungliga utformning. Enstaka villor har dock tillkommit, främst under 1950-1960-talen och speglar områdets ökade status då dessa villor oftast är arkitektritade och med exklusiva materialval.

Mörby centrum

Under 1950- och 1960-talen skedde en genomgripande förvandling av området. Tidigare hade stadsdelscentrumet legat vid Nora torg, men i samband med att Danderyds sjukhus byggdes ut och den tänkta dragningen av tunnelbanan förbi Mörby centrum och vidare mot Täby flyttades centrumservicen till det som kom att bli Mörby centrum.

Mörby centrum planerades som ett kommuncentrum med bostäder, butiker och kollektivtrafik. Centrumanläggningen med de tre närliggande punkthusen började byggas mot slutet av 1950-talet efter ritningar av arkitekt Eric Ahlin och stod färdigt 1961. De tre snedställda punkthusen utformades i samklang med centrumanläggningen. Husen karaktäriseras av ljusa putsade fasader, indragna balkonger, vertikala fönsterband och förkromade portar. Husen är uppförda enligt principen hus-i-park och omges av öppna gräsytor med trädplanteringar och slingrande hårdbelagda gångstigar. Centrumbyggnaden utformades som ett U-format utomhuscentrum med öppning åt söder. I centrumet förlades butiker, service och restauranger.

Bussterminalen placerades i nära anslutning till centrumanläggningen för att möjliggöra god tillgänglighet med kollektivtrafik ut i kommunen. 1978 drogs även tunnelbanan till Mörby centrum. I samband med att tunnelbanan fick sin nya slutstation vid Mörby centrum byggdes centrumbyggnaden om till ett inomhuscentrum.

Utbyggnaden av Mörby centrum och E18 innebar att Edsviksvägen delvis fick en ny sträckning för att möta de nya av- och påfarterna från E18 samt den nyanlagda Golfbanvägens sträckning förbi Mörby centrum. Till följd av de nya vägsträckningarna revs ett antal villor närmast E18.

De tre kopparhusen ritades av Gunnar Jacobsson och uppfördes i slutet av 1950-talet och början av 1960-talet. Dessa punkthus är tolv våningar höga och placerades på rad strax väster om Mörby centrum. Fasaderna av korroderad koppar ger byggnaderna ett särskilt säreget uttryck.



Mörby centrum 1967 innan centrumhuset byggdes om.

Svärdet 7

Under 1980-talet uppfördes Svärdet 7 efter ritningar Åkerblads arkitektkontor och Danderydsarkitekten Hans Åkerblad och Björn Howander. Syftet var att minska bullerpåverkan från Norrtäljevägen i Klingsta. Ett flertal egnahemsvillor revs för att ge plats åt Svärdet 7. Svärdet 7 utformades för att möta både villasamhällets lågskaliga bebyggelse på ena sidan och motorvägens brus på andra sidan samtidigt som att bebyggelsekomplexet skulle ha en självständig utformning. För att skapa en variation i bebyggelsen försökte man skapa byggnadsvolymer i olika nivåer och arbeta med olika typer av takfall.

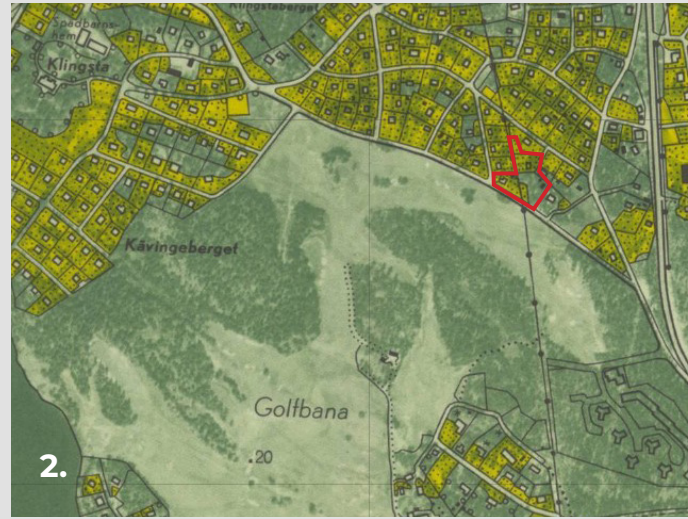
Kraftledningen Untran-Värtan

Genom Danderyd gick fram till 2016 kraftledningen Untra-Värtan som var en luftburen högspänningsöverföring mellan Untraverket i dalälven i norra Uppland och Värtaelverk i Stockholm. Ledningen var 132 km lång och togs i drift 1918. Vid uppförandet var den sin tids längsta långdistansöverföring av högspänd trefas växelström. Kraftledningen drogs genom Klingsta villasamhälle på sin väg från Untran till Värtaverket. Precis söder om planområdet, på en refug på Edsviksvägen stod två av leningens stolpar. 2016 grävdes kraftledningen ner i tunnlar varför kraftledningsstolparna med sina luftburna ledningar försvann.



Möroby centrum 1991. Notera kraftledningen och Svärdet 7. Foto: Stockholms länsmuseum.

Områdets utveckling



Bildtexter

1. Häradsekonoms-kartan 1906. Området är fortfarande ett agrart odlingslandskap.
2. Ekonomiska kartan från 1940-talet. Klingsta villa-samhälle är byggt.
3. Flygfoto från 1960. Flerfamiljsbostäderna vid Mörby centrum har börjat uppföras, men än har platsen inte blivit ett kommuncentrum.
4. Flygfoto 1975. Mörby centrum är uppfört med utomhusgalleria och snedställda punkthus.
5. Flygfoto 2000.



Svärdet 14, 15 och 20

Svärdet 14, 15 och 20 uppfördes alla tre under en treårsperiod mellan 1959-1961. På fastigheten Svärdet 20 fanns det tidigare en mindre villa av egnahemskaraktär som fick ge plats för en ny modernistisk villa. Svärdet 14 och 15 ritades av arkitekt Sixten Magnusson som var en av de mest produktiva villaarkitekterna i Danderyd. Magnussons villor är utpräglat modernistiska. Ett utmärkande drag för Sixten Magnussons villor är spröjsade fönster i form av både perspektivfönster och sidoljus till dörrar. Svärdet 14 beboddes av direktör Tore Hedbäck med familj medan Svärdet 15 byggdes för barnläkare Eskil Ottosson med familj som även drev en läkarpraktik i byggnaden. Ottosson arbetade även vid Danderyds lasarett.

Svärdet 20 ritades av Edvin Engström för byggnadsingenjör Oscar Näswall 1961. Engström är främst känd som arkitekten bakom majoriteten av de vitputsade funktionalistiska villorna i Södra Ängby i Stockholm. Engström är en av de arkitekter som lämnat störst avtryck i Stockholms stadsbild under 1930-1950-talen.



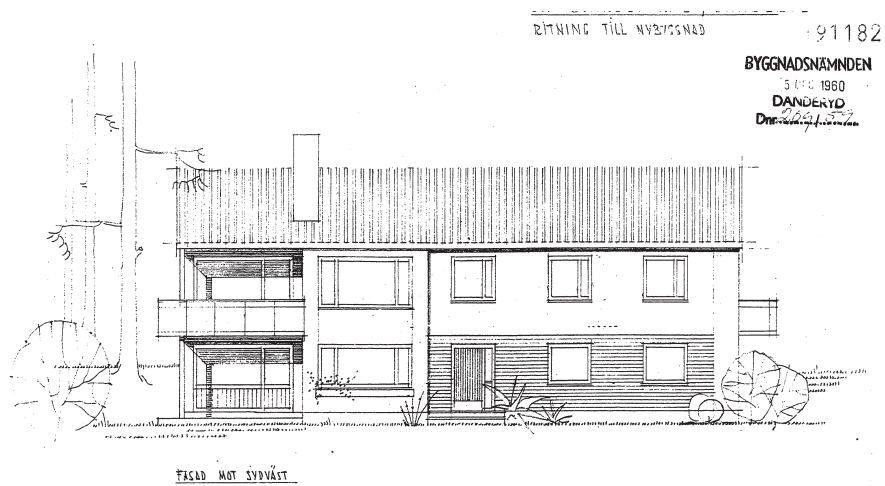
Svärdet 14.



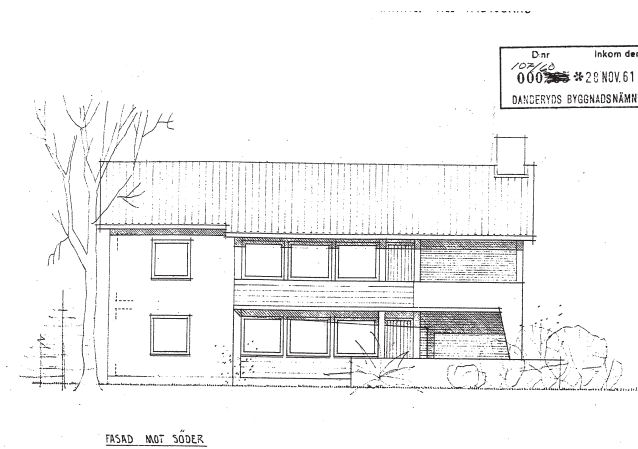
Svärdet 20.



Svärdet 15 med entréparti från 1986.



Nybyggnadsritning Svärdet 14, 1959. Källa: Danderyds kommun.



Nybyggnadsritning Svärdet 15, 1960. Källa: Danderyds kommun.



Nybyggnadsritning Svärdet 20, 1960. Källa: Danderyds kommun.

KULTURHISTORISKA VÄRDEN

Den bärande berättelsen

Områdets kulturhistoriska utveckling kan avläsas i de fysiska uttryck som finns i dagens stadsbild. Den fysiska miljön ger oss möjlighet att avläsa platsens historia och bidrar också till förståelsen för utvecklingen i samhället i stort. Planområdet betår av tre villabyggnader uppförda 1959-1961 som berättar om en tid när Klingsta villasamhälle som främst bestått av enklare egnahemsvillor nu började få allt mer välbeställda invånare som kunde bygga arkitektritade villor i exklusiva material. De arkitektritade villorna visar på hur en ekonomiskt starkare befolkning flyttade in som hade möjlighet att bygga hus av hög kvalitet.

Den kulturhistoriska utredningen och värderingen genomförs enligt Riksantikvarieämbetets **Plattform för värdering och urval**, Värderingen görs i tre steg.

1. I det första steget avgränsas en berättelse, denna utgörs av en tids- eller process-kontext eller en blandning av dessa båda.
2. I det andra steget identifieras vilka uttryck som är bärande och möjliggör att berättelsen är utläsbar. I detta steg ingår även en bedömning i vilken grad miljön återspeglar berättelsen och hur relevant berättelsen är.
3. I det tredje steget bedöms det kulturhistoriska värdet utifrån lagstiftningens begrepp.

Arkitektoniska värden

Fastigheterna bär på höga arkitektoniska värden i form av en genomtänkt gestaltning där villorna placerats med hänsyn till topografin samtidigt som stor detaljeringsgrad har lagts på detaljer som fönstersättning och entréer. Materialval som teak och koppar är tidstypiska och understryker den höga ambitionsnivån med gestaltningen. De tre villorna är ritade av de välkända arkitekterna Edvin Engström och Sixten Magnusson som också speglar den höga ambitionsnivån.

Trädgårdsstadens bebyggelsestruktur

Fastigheterna är en del av Klingsta villasamhälle som uppfördes enligt trädgårdsstadens ideal där ett slingrande gatunät, grönska och villor som placerats med hänsyn till topografin var vägledande. Detta kan tydligt ses på platsen då byggnaderna ligger indragna på tomterna och har placerats med hänsyn till terrängen. I trädgårdarna finns också ett flertal äldre frukt- och lövträd.

Fastigheterna är ovanligt välbevarade med flera originaldetaljer bevarade som entrédörrar, belysningsarmaturer och balkongfronter vilket förstärker värdena och gör dem tydligt avläsbara. Det kan också konstateras att dessa byggnadstyper är välrepresenterade i kommunen som helhet.

Fastigheterna har dock sådana värden att de bör anses vara särskilt värdefulla i enlighet med PBL 8 kap 13§.



Entrén till Svärdet 14 som markerats med en omfattning i tegel. Notera avrinningen i koppar och den ursprungliga belysningsarmaturen. Sidofönstret vid entrédörren är en typisk signatur för arkitekten Sixten Magnusson.



Koppardetaljer på Svärdet 20. Notera hur byggnaden följer de topografiska förutsättningarna.



Belysningsarmatur i koppar på grindstolpen in till fastigheten Svärdey 14.



Äldre fruktträd i trädgården hos Svärdet 15.



Slätputsad fasad med tidstypisk och repetitiv fönstersättning.

Värdebärande uttryck

För att värna de kulturhistoriska värdena har värdebärande uttryck identifierats. De värdebärande uttrycken utgör de fysiska egenskaperna som materialiserar de kulturhistoriska värdena och gör dem avläsbara i miljön. Följande värdebärande uttryck har identifierats för utredningsområdet:


- Bebyggelsestruktur
- Placering
- Arkitektonisk utformning
- Volymer
- Gröna värden


Vad som utgör dessa egenskaper presenteras på följande sidor.

Värdebärande uttryck

 Värdebärande byggnadsvolymer

 Värdebärande grönstruktur

 Värdebärande träd

 Värdebärande placeringar i form av byggnader som placerats med avstånd till gatan.

 Värdebärande gränsdragningar



Bebyggelsestruktur

Värdebärande uttryck

- Slingrande vägnät
- Byggnaderna har placerats indragna från vägen.
- Fristående volymer som skapar siktlinjer mellan byggnaderna
- Grönska som större lövträd och äldre fruktträd



Större lövträd som ramar in entréerna till fastigheterna.



Slingrande vägnät.



Byggnaderna har placerats indragna från vägarna.

Placering

Värdebärande uttryck

- Byggnadsvolymer som placerats med hänsyn till topografin
- Byggnaderna har placerats indragna från vägen.



Byggnaden ligger indragen på tomten.



Svärdet 14 har placerats i sutteräng för att anpassas till topografin.



Svärdet 14 och 20:s byggnadskroppar har placerats med hänsyn till terrängen.

Arkitektonisk utformning

Värdebärande uttryck

- Kvalitativa materialval som koppar, kalksten och teak.
- Hög detaljeringsgrad i den arkitektoniska utformningen som exempelvis smidda räcken, belysningsarmaturer m.m.
- Byggnader som utformats specifikt för den unika platsen och i sin utformning förhållit sig till topografin.



Belysningsarmatur i koppar.



Entrétrapp klädd i kalksten.



Koppardetaljer på Svärdet 20.



Vardagsrumsfönster och altandörr som markerats med teakpanel i fasaden.

Volymer

Värdebärande uttryck

- Byggnader i 1 1/2-2 våningar
- Byggnaderna upptar inte mer än en femtedel av fattsighetens yta

Villabyggnaderna i rött och grönytorna i grönt. Fastighetsgränsen utgörs av de gula linnjerna.



Byggnadsytan på Svärdet 15 möjliggör för grön mark inom fattsigheten.



Svärdet 14 har placerats så att byggnaden är i en våning med suterräng mot söder.

Gröna värden

Värdebärande uttryck

- Frukträd
- Löv-och barrträd
- gräsmattor
- Berg i dagen
- Kuperade tomter



Äldre fruktträd.



Äldre lövträd.



Grönska och träd mot gaturummet.



Gröna ytor på Svärdet 14.

KÄNSLIGHET OCH POTENTIAL

Känslighetsanalysen utgår från risken att de utpekade värdena förstörs eller minskar vid förändring eller tillägg. Analysen klargör kulturmiljöns möjlighet att ta emot nya inslag utan att dess kulturhistoriska karaktär eller värde påtagligt förändras. Grunden i analysen är de värdebärande uttrycken, strukturer och samband som är särskilt nödvändiga för företeelsens helhet och relevans. Utan dessa riskerar miljöns möjlighet till kunskapsförmedling att gå förlorade.

Sammantagen bedömning

Planområdet är en del av Klingsta villasamhälle som kännetecknas av grönstrukturer, fristående villabyggelse och slingrande vägdragningar. Det gör att fastigheterna som helhet är känsligt för förändringar och tillägg som inte förhåller sig till villasamhällets karaktär och struktur.




Känslighet

- Klingsta villasamhälle är som helhet känsligt för tillkommande volymer som inte förhåller sig i skala eller byggelsestruktur med fristående byggnader om 1-2 våningar som utgör trädgårdsstadens bärande egenskaper.
- Villabyggnaderna på Svärdet 14, 15 och 20 är känsliga för förändringar som innebär att dess ursprungliga arkitektoniska uttryck och gestaltning inte är avläsbara.
- Bebyggelsens placering på fastigheterna är känsliga för förändringar som innebär att byggnaderna inte ligger indragna från gaturummet.
- Fastigheternas grönstrukturer i form av gräsmattor och äldre frukt- och lövträd är värdebärande egenskaper för villasamhället och därmed känsliga för förändringar som innebär att grönytan minskar eller att träd försvinner.
- Fastigheternas gränsdragningar följer trädgårds-samhällets ideal med slingrande vägnät och fastighetsgränser som ligger något indragna från gatan. Bebyggelsestrukturen är känslig för tillägg som inte följer dessa principer.

Potential

- Villabyggelsens underhåll är delvis eftersatt. Det finns stor potential i att rusta byggnaderna och underhålla byggnadernas exklusiva material som koppar och teak.
- Fastigheterna har idag delvis asfalterade ytor som används som parkeringar. Det finns en stor potential i att minska de hårdgjorda ytorna som är främmande för trädgårdsstadens karaktär.

Känslighetskarta

-  Kulturhistoriskt känsligt område
-  Område med potential för utveckling
-  Kulturhistoriskt känsliga träd



Känslighetsanalys

Kulturmiljöns känslighet utgår från miljöns kulturhistoriska värde, kontext, kulturhistoriskt sammanhang, typ av värde samt typ av förväntad påverkan. Det kulturhistoriska värdet är en aspekt av flera, ett högt värde behöver därför inte automatiskt betyda att miljön är känslig för all påverkan. Olika typer av miljöer har olika känslighet för påverkan. Detta beror på det kulturhistoriska innehållet och dess karaktär. Bedömningen av känslighet måste också göras utifrån andra kulturmiljöer som har sammanhang med miljön.

Övergripande kan känslighet beskrivas utifrån vilket sammanhang och berättelse som ligger till grund för värdet. Grovt kan kulturmiljöer delas in i tre kategorier med tre typer av känslighet:

- Värdena är knutna till uttryck för en avgränsad historisk period kan vara känsliga för dominerande nutida tillägg.
- Landskapet är präglad av och värdena är knutna till utvecklingen av en viss verksamhet eller aktivitet över tid, kan vara känsliga för tillägg som saknar samband med verksamheten eller aktiviteten.
- Miljön återspeglar olika tiders kontinuerliga nyttjande av en viss plats, kan vara känsliga för tillägg som förändrar eller bryter mot platsens specifika förutsättningar och egenskaper.

RÅD OCH REKOMMENDATIONER

Rekommendationerna är framtagna för att visa på hur kulturmiljölagstiftningens krav kan efterföljas med avseende på plan- och bygglagens varsamhetskrav, förvanskningförbud och anpassning till platsens kulturvärden. Riktlinjerna syftar även till att visa på hur en god förvaltning och utveckling av kulturmiljön kan planeras och genomföras.

Övergripande

- Vid framtagande av en ny detaljplan bör den befintliga bebyggelsen bevaras samt få varsamhetsbestämmelser för att säkerställa att de värdebärande egenskaperna värnas.

- Om byggnaderna inte fortsatt kan användas som bostäder och kontor bör möjligheten till annan användning som innebär att byggnaderna kan bevaras undersökas.
- Vid förändringar av planstrukturen bör områdets slingrande vägnät med något indragna tomter, speciellt vid gatuhörn, följas.

Bebyggelsen

- Villabyggnaderna bär på höga arkitektoniska värden och material som bör skyddas och värnas.



Klingstavägen 1940-tal. Foto: Danderyds hembygdsförening.

- Fastigheterna ingår i trädgårdsstadens bebyggelsestruktur där fristående byggnader som placerats indraget på tomterna är värdebärande. Denna bebyggelsestruktur bör värnas då den utgör en del av ett särskilt värdefullt bebyggelseområde Klingsta egnahem i remissversionen till kommunens kulturmiljöprogram.
- Bebyggelsen i området har anpassats till platsens topografi och placerats på ett sådant sätt att ingrepp i marken minimerats. Detta bör vara vägledande vid eventuell ny bebyggelse.
- Klingstas egnahemsområde kännetecknas av bebyggelse med fasadmaterial som främst består av träpanel eller puts i ljusa färger. Eventuell ny bebyggelse bör förhålla sig till denna gestaltning.
- Bebyggelsen inom Klingsta trädgårdsstad består av volymer om 1-2 våningar. Denna skala bör fortsatt hållas för att inte påverka villaområdets kulturhistoriska värden.

Gröna värden

- Vid förändringar bör befintliga äldre löv- och fruktträd värnas då de utgör en värdebärande del av Klingstas trädgårdsstad.



3

Lagstiftning och befintliga ställnings- taganden

BEFINTLIGA STÄLLNINGSTAGANDEN

Översiktsplan för Danderyds kommun

I Översiktsplan för Danderyds kommun, antagen 2022-05-11, formuleras ett antal riktlinjer kopplat till kulturmiljövärden som utgår från översiktsplanens mål om att Bygga och bevara för idag och imorgon. Kulturmiljön lyfts fram som en resurs som tas tillvara samt att tillägg behöver göras med ett medvetet förhållningssätt.

I Översiktsplan för Danderyds kommun anges bland annat att:

- Nya byggnader och bebyggelsemiljöer ska ha hög arkitektonisk kvalitet och tillföra området estetiska och arkitektoniska värden där hänsyn ska tas till kulturhistoriska bebyggelse- och miljövärden.
- Tillkommande bebyggelse som ligger inom eller i nära angränsning till områden som är särskilt värdefulla ska föregås av en kulturmiljöutredning.
- Kompletterings- och förtätningsbebyggelse ska ta hänsyn till den omgivande bebyggelsemiljöns karaktär, skala, volymer och placering av byggnader.
- De historiska och kulturella värden som skapar Danderyds identitet och karaktär ska bevaras och utvecklas. Estetiska och arkitektoniska värden ska ha hög prioritet vid planering och bygglovhandläggning av ny- och ombyggnad.
- Större kulturhistoriskt värdefulla öppna landskapsrum bör hållas fria från bebyggelse så långt det är möjligt.
- Kulturhistoriskt värdefulla miljöer ska skyddas

mot åtgärder som påtagligt kan skada kulturvärdena. Om kulturvärdena hotas bör nya detaljplaner med bestämmelser till skydd för kulturvärdena utarbetas.

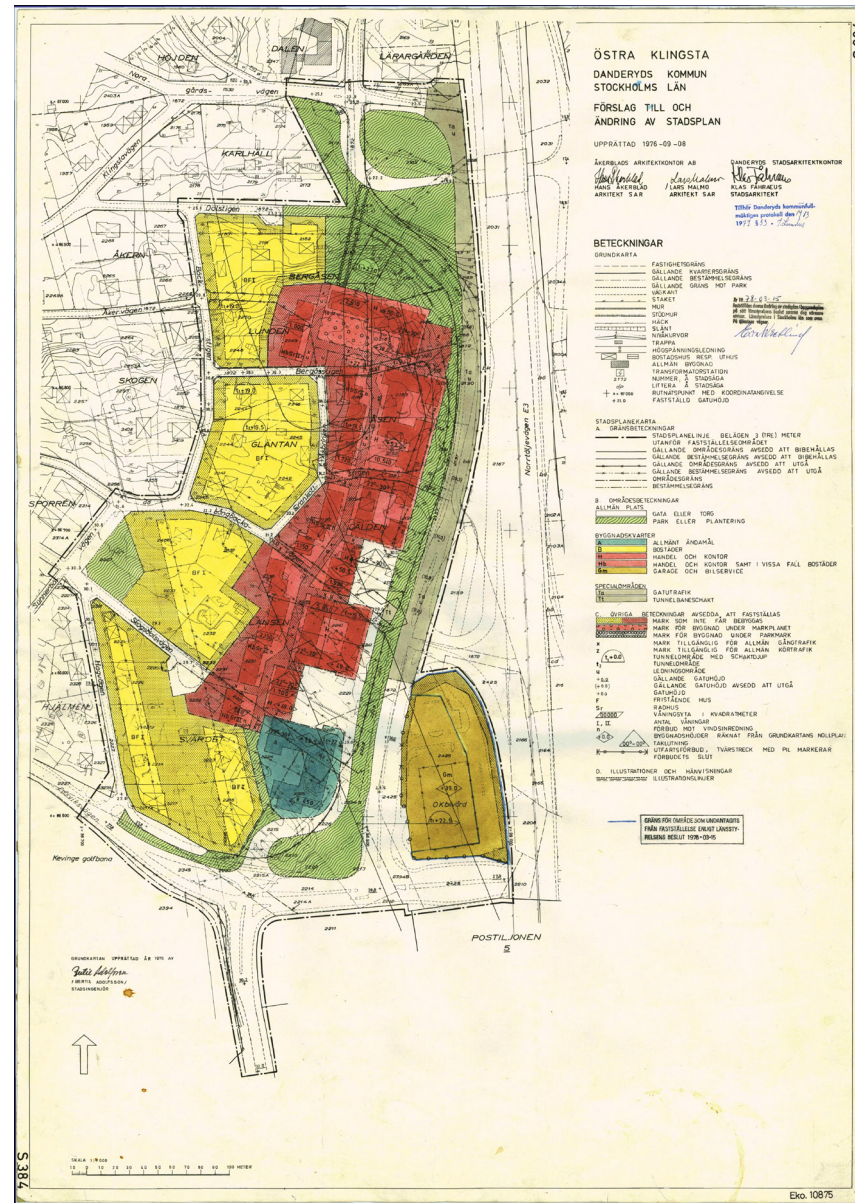
- För fornlämningar är dess placering i landskapet viktigt att utgå från och vid vissa fall kan större landskapsavsnitt behöva skyddas från exploatering i närheten av fornlämningen.

Danderyds kulturmiljöhandbok

I Danderyds kulturmiljöhandbok som antogs av kommunfullmäktige 1991 utgör Svärdet 15 en del av bevarandeområde B7 som speglar Klingstas bäst bevarade egnahemsbebyggelse. Danderyds kommun har i sin kulturmiljöhandbok som antogs i december 2024 angett att fastigheterna Svärdet 14, 15 och 20 har sådana värden som motsvarar särskilt värdefulla byggnader (PBL 8:13) då de är välbevarad till sin volym och karaktär. Svärdet 15 ingår även i en utpekad helhetsmiljö Egnahem i Klingsta som uppvisar en för kommundelen ovanligt hög koncentration av bevarad villabebyggelse från Danderyds tidigaste utbyggnadsskede. Miljön speglar egnahemsbebyggelsens arkitektoniska ideal i brytpunkten mellan 1920-talsklassicerande stilideal och 1930-talets funktionalism. Värdebärande delar som ska beaktas för området som helhet är enkla egnahemsvillorna, bebyggelsens anpassning till topografin, ett oregelbundet gatunät.

GÄLLANDE DETALJPLAN

För det aktuella utredningsområdet gäller idag detaljplan S384 från 1978. Fastigheterna är i detaljplan angivna som mark för bostäder med friliggande bebyggelse om en våning och där terrängens lutning medger även en suterrängvåning. Fastigheterna har inget skydd i detaljplan. I detaljplanen utgörs stora delar av Svärdet 14, 15 och 20:s mark av prickmark som inte får bebyggas till följd av det kraftledningsstråk som löpte genom området.



Detaljplan för Svärdet 14, 15 och 20, fastställd 1978.



PLAN- OCH BYGGLAGEN

I Plan- och bygglagen (PBL) hanteras *särskilt värdefull kulturmiljö* genom förvanskningsförbudet, varsamhetskrav och prövning av lokalisering samt avvägningarna mellan allmänna och enskilda intressen.

Vid ändring i den byggda miljön ska alltid bebyggelse och byggnadsverk utformas och placeras på ett sådant sätt som är lämpligt med hänseende till en god helhetsverkan.

Om en väsentlig egenskap går förlorad eller om områdets särart/karaktär väsentligt ändras sker en förvanskning. För att undvika en förvanskning måste därför bärande karaktärsdrag, egenskaper och särarter identifieras och pekats ut. Dessa ska skyddas och ligga till grund för val av ändringar och vidare exploatering, för att det kulturhistoriska värdet inte ska minska. Förvanskningsförbudet gäller alltid, och ska följas av alla, såväl kommunen som fastighetsägare och hyresgäster. Förvanskningsförbudet ska tillämpas vid alla åtgärder som berör miljön.

Kommunens ansvar

Kommunen har enligt lagstiftningen ett särskilt ansvar vid planläggning och frågor om lov i särskilt värdefulla miljöer. Det är kommunens ansvar att det allmänna intresset bevakas och prioriteras. Kommunen har även ett uttalat ansvar att skydda de särskilt värdefulla kulturmiljöerna vid planläggning. Detta innebär att kommunen inte kan utarbeta en detaljplan som skadar den särskilt värdefulla kulturmiljön och ska besluta om lämpliga bestämmelser som garanterar ett fullgott skydd för miljön.

KÄLLOR

Kartmaterial

Ortofoto: Lantmäteriet

Historiska kartor, Lantmäteriet

Övriga källor

Danderyds kulturmiljöprogram, WSP, 2023, <https://kartportalen.danderyd.se/portal/apps/storymaps/collections/98f58343e68540beaba0de8c914d948f>

Danderyds bygglovarkiv.

Digitalt museums bildarkiv

En bygd i snabb förvandling: kommundelarna Danderyds och Enebybergs historia under 1900-talet : [utbyggnad, arbetsliv, politik, skolor, bibliotek, kultur, föreningsliv, lokaler, äldrevård, ABF Nordost, Sollentuna, 2002

Kulturmiljöhandbok för Danderyds kommun, 2:a upplagan, Danderyds kommun, 2003.

Kontakt

Helena Wärnhjelm, bebyggelseantikvarie
helena.warnhjem@wsp.com
T 010-722 87 13

Kulturmiljögruppen
WSP Sverige AB
Arenavägen 7
121 88 Stockholm-Globen
T 010-722 50 00

WSP är ett av världens ledande analys- och teknikkonsultföretag. Kulturmiljökompetensen på WSP är bred, våra cirka 15 medarbetare finns över hela landet och har starka kompetenser som byggnadsantikvarier, arkitekturhistoriker, konstvetare, arkeologer och samhällsplanerare. Tillsammans ser vi till att WSP kan försörja myndigheter, allmänheten, företag, exploatörer och privatpersoner med tydliga underlag och utredningar, efter de senaste rönen inom kulturmiljöfältet.

www.wsp.com

wsp