

Underlag till detaljplan
DANDERYDS SJUKHUS, PM
NATURMILJÖ



Slutrapport

2025-03-21

Uppdrag: 326593 Danderyds sjukhus, detaljplan
Titel på rapport: PM Naturmiljö
Status: Slutrapport
Datum: 2025-03-21

Medverkande

Beställare: Locum
Kontaktperson: Anna Strömdahl, Vicky Lau
Konsult: Caspar Ström
Uppdragsansvarig: Helena Djurstedt
Kvalitetsgranskare: Erik Zachariassen

Revideringar

Revideringsdatum: 2026-02-06

Innehåll

Danderyds sjukhus, PM Naturmiljö	1
1 Inledning	4
1.1 Avgränsning	5
1.2 Underlag	5
2 Förutsättningar	6
2.1 Skyddad natur	6
2.2 Skyddade arter	6
2.3 Övriga naturvårdsarter	8
2.4 Naturvärdesinventering	9
3 Bedömning och rekommendationer	11
3.1 Skyddad natur	11
3.2 Skyddade arter	11
3.3 Övriga naturvärden	12
3.4 Rekommenderade skyddsåtgärder	12
4 Lagstiftning	12
5 Referenser	13

Bilagor

Naturvärdesinventering Danderyds sjukhus
Fladdermusinventering vid Danderyd

1 Inledning

Danderyds sjukhus är ett av de större akutsjukhusen i Sverige och norra Europas största förlossningssjukhus. Sjukhuset ligger i sydvästra Danderyd strax söder om Mörby centrum och Kevinge strand. Här bedrivs specialiserad akut och planerad sjukvård av hög kvalitet.

Sjukhuset bedöms av Region Stockholm som mycket viktigt även i framtiden. Region Stockholm ansvarar för hälso- och sjukvård, kollektivtrafik, och regional utveckling i Stockholms län. Inom hälso- och sjukvården ska regionen ansvara för att invånarna får den vård de behöver. Locum förvaltar, utvecklar och bygger vårdfastigheter och är en del av Region Stockholm.

Som utgångspunkt och grund för arbetet med detaljplanen ligger den fastighetsutvecklingsplan som Region Stockholm, genom Locum AB, tagit fram och som fastställdes år 2021. Syftet med fastighetsutvecklingsplaner är att säkerställa den långsiktiga planeringen inom Region Stockholms strategiska fastigheter. Planerna beskriver förvaltningsförutsättningar och utgör utgångspunkt för planering av enskilda objekt. Deltagare i fastighetsutvecklingsplanen för Danderyds sjukhus var bland annat Hälso- och sjukvårdsförvaltningen, Danderyds sjukhus, Stockholms läns sjukvårdsområde och Karolinska Universitetslaboratoriet. Fastighetsutvecklingsplanen förankrades i samråd med kommunen under framtagandet.

För området gäller idag stadsplan S99 från 1969, vilken ändrades 2014 i syfte att göra överskriden byggrätt planerlig och ytterligare utöka byggrätten så att en ny akutvårdsbyggnad skulle kunna medges. Detaljplanens byggrätt ändrades till att medge att 20 procent av marken får bebyggas. Den gällande planen är i dagsläget fullt utnyttjad vad gäller byggrätten. En fortsatt utveckling av Danderyds sjukhus kräver en ny detaljplan som framtida bygglov prövas mot.

Den 3 maj 2022 lämnade Locum in en ansökan om planändring för att kunna utveckla Danderyds sjukhus i enlighet med fastighetsutvecklingsplanens intentioner. Med nya planmässiga förutsättningar vill Locum säkerställa robusta försörjningssystem och utveckla lokaler för dagens och framtidens vårdbehov.

Som ett första steg fick i juni 2022 kommunledningskontoret i uppdrag av kommunstyrelsen att ta fram ett planprogram med syfte att översiktligt utreda en långsiktig, samordnad utveckling av sjukhusområdet och sin omgivning. Den 29 januari 2024 beslutade kommunstyrelsen att anta

planprogrammet för Danderyds sjukhus, och samtidigt togs beslut att påbörja detaljplanearbetet för sjukhuset.

Planområdet avgränsas till sjukhusets fastigheter, Sjukhuset 5 och Sjukhuset 6.

Detaljplaneprocessen ska pröva omfattning, placering och utformning av nya vårdbyggnader. Inom sjukhusfastigheten planeras även för en ny infartsväg, utveckling av sjukhusparken samt av entrézonen mot Mörbygårdsvägen.

För att kunna se till att den vård som bedrivs kan utföras säkert och effektivt oavsett störning, det vill säga olyckor, kriser eller krig, behöver sjukhusbyggnader och deras fastighetstekniska system vara robusta. Planförslaget tar stöd i dokumentet "Den robusta sjukhusbyggnaden", Myndigheten för samhällsskydd och beredskap, 2021 för att skapa förutsättningar för att planera, projektera, bygga och förvalta sjukhusets driftssäkerhet.

Tyréns, som underkonsult till &Rundquist har anlitats av Locum för att utreda frågor kopplade till naturmiljö. Denna rapport utgör ett underlag till detaljplanens samråd.

1.1 Avgränsning

I detta PM ingår naturvärden med skyddad natur, biotopskydd, naturminne samt skyddade arter.

Regional och lokal grönstruktur, ekosystemtjänster samt sociala/rekreativa värden av natur och växtlighet behandlas i PM Landskap.

1.2 Underlag

Följande utredningar utgör underlag till detta PM:

- Naturvärdesinventering (NVI) (Tyréns AB, 2023), se bilaga
- Fladdermusinventering (Fladdermusdetektiven, 2024), se bilaga

2 Förutsättningar

2.1 Skyddad natur

- Två biotopskyddade alléer finns inom planområdet: framför sjukhusentrén och utmed Kevinge Strand, se Figur 4.
- Två jätteekar finns inom planområdet varav den ena är naturminnesskyddad, se Figur 4.

2.2 Skyddade arter

2.2.1 Fladdermöss

En inventering av fladdermöss genomfördes under 2024 (Fladdermusdetektiven, 2024). Inventeringen utfördes med metoderna manuell inventering och inventering med autoboxar. Två autoboxar placerades i skogsområdet som utgörs av naturvärdesobjekt nr 6 (Figur 4). Under inventeringen undersöktes även de två jätteekar som finns inom planområdet efter fladdermuskolonier.

Tre allmänt förekommande fladdermusarter påträffades varav en art är rödlistad; nordfladdermus (NT), se Tabell 1. Inventeringen visade på hög aktivitet av dessa arter i anslutning till skogsbrynet vid naturvärdesobjekt nr 6 (Figur 4). Inga fladdermuskolonier påträffades vid inventeringen, men de bedömda hålträden har potentiella värden som kolonilokaler för fladdermöss.

Tabell 1 Antal registreringar av fladdermöss i autoboxar (Autobox) och vid manuell inventering (Manuell) redovisas separat och sammanslaget. (Total) ger en helhetsbild av antalet registreringar. %Tot = andelen registreringar av aktuell art av samtliga registreringar. Tabellen omfattar samtliga inventeringsnätter och perioder.

Artnamn	Autobox	Manuell	Total	% Tot
Dvärgpipistrell	238	6	244	68,20%
Nordfladdermus	88	5	93	26,00%
Större brunfladdermus	19	2	21	5,90%
Summa	345	13	358	100%

Det inventerade skogsområdet har visst värde för fladdermöss främst som jaktmiljö och är av särskild betydelse för skogsarter, men eftersom skogsarter saknas vid sjukhusområdet är habitatet underutnyttjat i dagsläget (Fladdermusdetektiven, 2024).

2.2.2 Groddjur

Inventering av groddjur har utförts i en prydnadsdamm inom området (naturvärdesobjekt 3 i NVI), se Figur 1 och Figur 4.

Prydnadsdammen inventerades efter groddjur vid två tillfällen dagtid under våren 2024, 12 april och 30 maj. Inventeringsbesöken genomfördes med flera veckors mellanrum för att kunna observera de stjärtlösa groddjurens lek i början-mitten av april, och salamandramas lek senare i maj.

2.2.2.1 Metod

För inventeringen användes Naturvårdsverkets standardiserade metod för "Visuell och audiell inventering" av grodor (Hallengren, 2010). Den goda sikten i dammen bedömdes ge tillräckliga resultat utan att använda "ficklampsmetoden" (Naturvårdsverket 2005, för inventering av större vattensalamander) varför metoden inte inkluderades i inventeringen.

2.2.2.2 Resultat

Inga groddjur observeras vid fältbesöken i april och maj. Om ingen ny information om groddjur i dammen tillkommer behöver dessa inte beaktas i det fortsatta planarbetet.



Figur 1. Naturvärdesobjekt 3, prydnadsdamm.

2.2.3 Fåglar

Registrerade förekomster av fåglar inom planområdet baseras främst på uppgifter från Artportalen, men också på observationer som gjordes i samband med fältbesöken 2023.

Stare (VU) och skäggdopping häckade i strandområdet 2023. Ett stort antal andra fågelarter är observerade i planområdet men det saknas uppgift om kända häckningar. Dock är det troligt att området utgör livsmiljöer och/eller delar av revir för fler arter.

Rödlistade fågelarter som finns registrerade inom planområdet sedan tidigare, enligt uppgift i Artportalen (2023), är östersjötrut (VU), ärtsångare (NT), strandskata (NT), rödvingetrast (NT), björktrast (NT) och kråka (NT).

Rödlistan (ArtDatabanken, 2020) ger en bedömning av risken för en art att dö ut från Sverige. De arter som finns upptagna i rödlistan har klassats beroende på dess risk att dö ut enligt följande klasser: NT – Nära hotad, VU – Sårbar, EN – Starkt hotad, CR – Akut hotad, RE – Nationellt utdöd. De rödlistade arter som kategoriseras som CR, EN eller VU benämns som hotade.

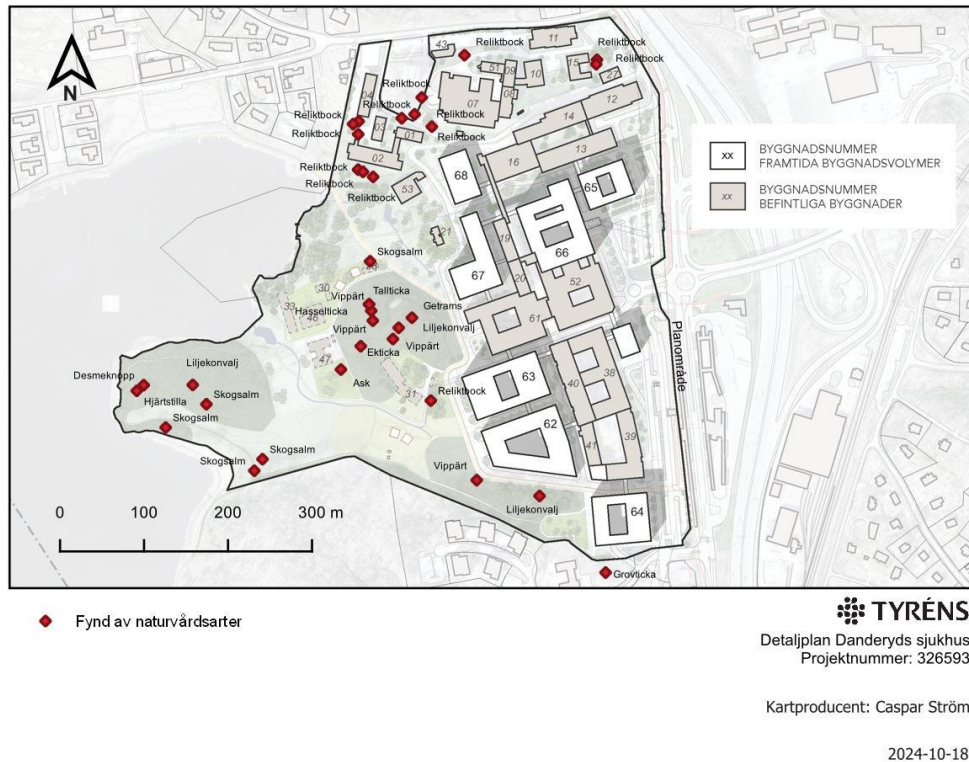
2.2.4 Kärleväxter

Liljekonvalj (fridlyst) har noterats inom planområdet (Figur 2). Liljekonvalj är fridlyst i Stockholms län enligt 9 § artskyddsförordningen. Det är förbjudet att gräva eller dra upp exemplar av växten med rötterna, samt att plocka eller på annat sätt samla in exemplar av växten för försäljning eller andra kommersiella ändamål.

2.3 Övriga naturvårdsarter

Som naturvårdsarter räknas, utöver skyddade arter, bland annat signalarter, rödlistade arter, typiska arter för Natura 2000-naturtyper.

Följande naturvårdsarter har registrerats inom planområdet: getrams (typisk art), hasselticka (signalart), grovticka (signalart), hjärtstilla (VU), desmeknopp (NT), vippärt (NT), tallticka (NT), reliktböck (NT), skogsalm (CR) och ask (EN). Se Figur 2.



Figur 2 Fynd av fridlysta arter och andra naturvårdsarter. Fåglar redovisas inte som punkter eftersom de rör sig över större områden.

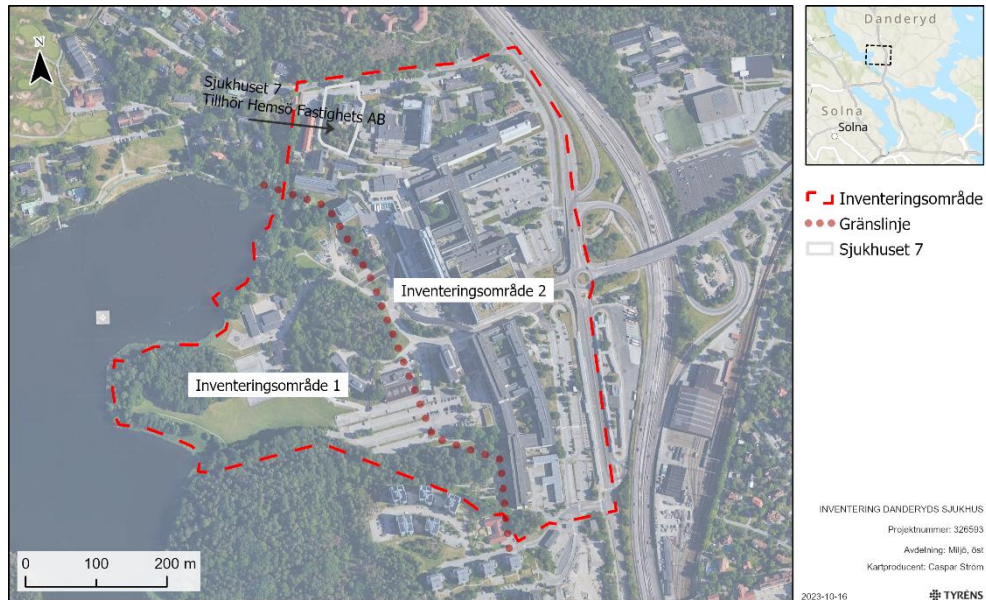
2.4 Naturvärdesinventering

2.4.1 Metod

En naturvärdesinventering är utförd på fältnivå med tilläggen naturvärdesklass 4, detaljerad redovisning av artförekomst, generellt biotopskydd och inventering av skyddsvärda träd. Inventeringen har utförts inom två inventeringsområden (se Figur 3) med detaljgrad medel (ytor av 1000 m² eller större avgränsas) inom den västra delen (inventeringsområde 1) och detaljgrad detalj (ytor av 10 m² eller större avgränsas) inom inventeringsområdets östra del (inventeringsområde 2). Naturvärdesinventeringen utfördes av Tyréns AB i maj och augusti 2023.

2.4.2 Naturvärdesobjekt

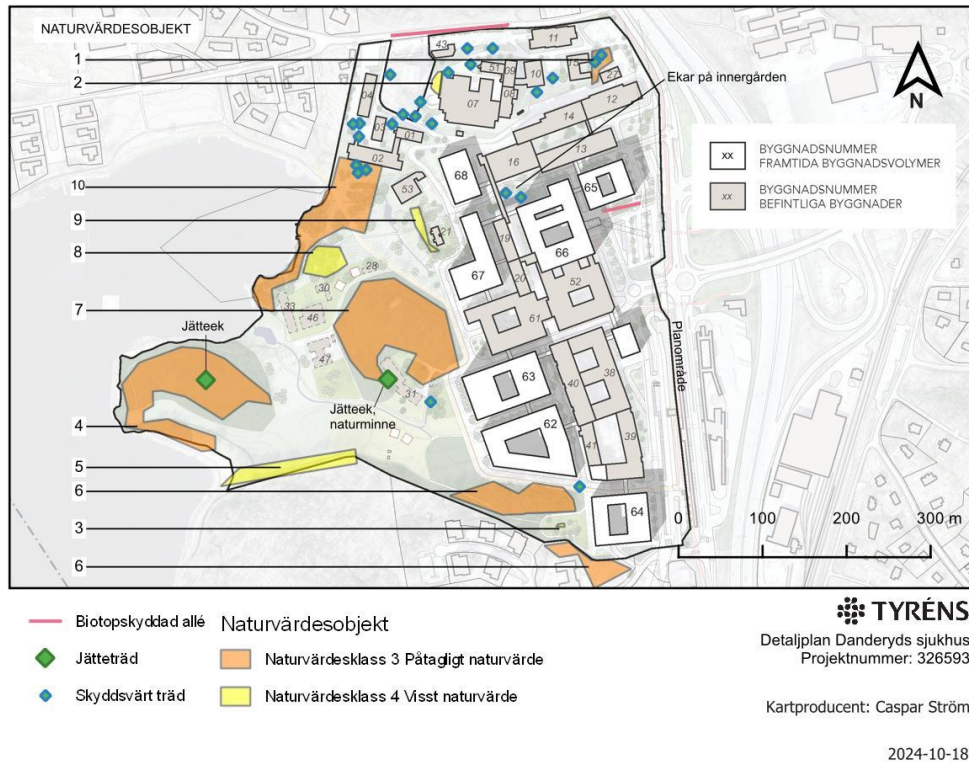
Tio naturvärdesobjekt har avgränsats inom det inventerade området (Figur 4). Tidigare registrerade artfynd har vägts in i bedömningen av naturvärdesobjekten. Övriga delar av inventeringsområdet består av bebyggelse, gräsmattor och planteringar som saknar högre naturvärden.



Figur 3. Översiktskarta naturvärdesinventering. Inventeringsområdet är uppdelat i två delar där område 1 har inventerats med detaljgrad medel och område 2 med detaljgrad detalj. Fastigheten Sjukhuset 7 ägs av Hemsö Fastighets AB och ingick inte i inventeringen. Satellitbild © Google

2.4.3 Skyddsvärda träd

Skyddsvärda träd inventerades inom inventeringsområdets östra del (inventeringsområde 2, se Figur 3. Ett särskilt skyddsvärt träd (klass 1), 18 skyddsvärda träd (klass 2) och fem värdefulla träd (klass 3) hittades vid inventeringen. De flesta av de inventerade träden är tallar. Den rödlistade skalbaggen reliktböck (NT) noterades på 16 tallar. 11 träd hade en stamdiameter på över 50 cm och en ek var över en meter i diameter. De äldsta träden uppskattas vara omkring 150 år gamla. Två jätteeakar är kända sedan tidigare, varav den ena är skyddad som naturminne.



Figur 4. Detaljplanens illustrationsplan och identifierade naturvärden.

3 Bedömning och rekommendationer

3.1 Skyddad natur

Planförslaget medför ingen påverkan på skyddad natur. Den naturminnesskyddade eken och biotopskyddade alléträd bevaras.

3.2 Skyddade arter

Inget intrång görs inom de områden där skyddade arter är påträffade, planförslaget bedöms därför inte utlösa förbud enligt artskyddsförordningen mot att skada eller förstöra fortplantningsområden eller viloplats.

Fladdermöss kan påverkas av artificiellt ljus och genom att bebyggelse skapar barriärer. De påträffade arterna av fladdermöss är dock inte sådana s.k. skogsarter som ofta är känsliga för ljus och barriäreffekter. Förutsatt att detaljplanen inte medför kraftigt ökad belysning i anslutning till park- och skogsområden (se 3.4 Rekommenderade skyddsåtgärder) bedöms förbud enligt artskyddsförordningen mot att störa fridlysta arter inte utlösas.

3.3 Övriga naturvärden

Utbyggnaden görs till största del på redan bebyggd eller hårdgjord mark. Ett litet intrång görs i naturvärdesobjekt 6 med påtagligt naturvärde, i kanten av objektet, samt i naturvärdesobjekt 9 med visst naturvärde (Figur 4). Det sammantagna naturvärdet i dessa områden bedöms kvarstå även efter detaljplanens genomförande. Inga skyddsvärda träd påverkas av planförslaget.

3.4 Rekommenderade skyddsåtgärder

- Ekar på innergården (se naturvärdesinventering, träd nr 23 och 24): Kartering av rötternas utbredning behöver utföras före markarbeten. Rotzonen och området under trädens krona skyddas med stängsel under byggskede.
- Träd i allé: Området under trädens krona skyddas med stängsel under byggskede.
- De två jätteekarna bör omfattas av en skyddszon som minst omfattar området under trädens krona + 5 meter. Skyddszonerna ska stängslas om arbeten behöver utföras i närheten.
- Naturvärdesobjekt 7: Kartlägg och undvik bestånden av vippärt inför eventuell anläggning av stig. Dispens behöver eventuellt sökas för att ta bort liljekonvalj. Undvik avverkning av träd, men skogens naturvärden tar inte skada av viss röjning av sly och buskar.
- Naturvärdesobjekt 9: Spara om möjligt fruktträd. Håll ett skyddsavstånd till ekarna som motsvarar kronans utbredning + 5 meter.
- För att begränsa påverkan på fladdermöss ska belysning under byggskede om möjligt vara riktad nedåt, avskärmd uppåt och stängas av under de tider då arbetet står stilla. Onödig belysning (såsom fasadbelysning) undviks i anslutning till park- och skogsområden.
- En skötselplan för identifierade naturvärdesobjekt tas fram i samråd med kommunens ekolog.

4 Lagstiftning

Alléer kan utgöra biotopskyddsområden enligt 7 kap 11 § miljöbalken, vilket innebär att de inte får exploateras. Eventuell dispens från biotopskyddet prövas enligt miljöbalken skilt från planprocessen.

Artskyddsförordningen innehåller fridlysningsregler för vilda djur, växter och svampar. De arter som omfattas är listade i bilaga 1 eller 2 till förordningen. Alla fåglar, grod- och kräldjur, fladdermöss samt ytterligare cirka 300 djurarter, växter, svampar och lavar är fridlysta enligt artskyddsförordningen. Fridlysningen regleras på olika sätt beroende på enligt vilken paragraf som arten är skyddad. De flesta fridlysta arter är förbjudna att döda, skada, fånga eller störa. För arter upptagna i artskyddsförordningens bilaga 1 är det även förbjudet att skada eller förstöra arternas fortplantningsområden eller viloplatsar.

Artskyddsförordningen införlivar EU:s fågeldirektiv i svensk lagstiftning. Särskilt skyddsvärda fågelarter finns listade i bilaga 1 till direktivet; dessa arter listas även i artskyddsförordningen.

5 Referenser

- ArtDatabanken. (2020). *Rödlistade arter i Sverige 2020*. Uppsala: ArtDatabanken SLU.
- ArtDatabanken. (2023). *Artportalen*.
- Danderyds kommun. (2024). *Planprogram för Danderyds sjukhus*.
- Fladdermusdetektiven. (2024). *Fladdermusinventering vid Danderyd*.
- Hallengren, A. (2010). *Manual för uppföljning i skyddade områden – Skyddsvärda däggdjur samt grod- och kräldjur. Version 4.0*. Naturvårdsverket.
- Malmgren, J., Gustafson, D., Journath Pettersson, C., Grandin, U., & Rygne, H. (2005). *Inventering och övervakning av större vattensalamander Version 1:0: 2005-04-21*. Naturvårdsverket.
- Stockholms stad. (2022). *Försäkringsåtgärder för grön infrastruktur - sydvästra Söderort, Innerstaden och Österort*.
- Svensk Standard. (2014). *SS 199000:2014 Naturvärdesinventering avseende biologisk mångfald (NVI) - Genomförande, naturvärdesbedömning och redovisning och Teknisk rapport SIS-TIR 199001:2014*.
- Tyréns AB. (2023). *Naturvärdesinventering Danderyds sjukhus*.