

SOCIAL KONSEKVENSPANALYS OCH BARNKONSEKVENSPANALYS

FÖR DETALJPLAN SVÄRDET 14, 15 OCH 20
DEL 2 KONSEKVENSBESKRIVNING

SAMRÅDSHANDLING
2026.03.31



Social konsekvensanalys och barnkonsekvensanalys

Del 2 för Svärdet 14, 15 och 20 är framtagen under 2026 av Landskapslaget på uppdrag av, och i samverkan med, Danderyds kommun. Del 1 levererades 2025-11-03

Danderyds kommun:
Frida Helander

Landskapslaget:
Lise Strand Hellström
Anna Squassina
Anna Ahlstrand Nauc ler

Bilder, illustrationer och kartor:
Landskapslaget, om inget annat anges.

Landskapslaget AB
 landsgatan 42
116 63 Stockholm
www.landskapslaget.se

INNEHÅLL

DEL 1: NULÄGE

Sammanfattning

1. INTRODUKTION

Syfte och metod

Avgränsningar

Bedömningsaspekter

Social hållbarhet

Barnrättsperspektivet

2. KARTLÄGGNING

Styrande dokument

Nulägesbeskrivning

Avgränsande planer

Svärdet 14, 15 & 20

Svärdet 7

3. NULÄGESANALYS OCH ÅTGÄRDSFÖRSLAG

Nulägesanalys

Åtgärdsförslag

DEL 2: KONSEKVENSBESKRIVNING

1. INTRODUKTION

Syfte och metod s.6

Avgränsningar s.7

Bedömningsaspekter s.7

2. KONSEKVENSBESKRIVNING

Svärdet 14, 15 & 20 s.8

3. REKOMMENDATIONER

Svärdet 14, 15 & 20 s.12

SAMMANFATTNING

Rapporten utgör en social konsekvensanalys och barnkonsekvensanalys för detaljplanen Svärdet 14, 15 och 20 i Mörby, Danderyds kommun. Syftet är att analysera hur föreslagen planering påverkar social hållbarhet med fokus på aspekterna trygghet, tillgänglighet och vardagsliv samt barnperspektivet. Rapporten samlar även rekommendationer som stärker dessa perspektiv för det fortsatta arbetet.

Konsekvensanalysen visar att detaljplaneförslaget har flera styrkor, särskilt kopplat till trygghet, tillgänglighet och vardagsliv. Den övergripande styrkan är att detaljplanen föreslår bostäder med varierade bostadsstorlekar i ett kollektivtrafikhärla och centralt läge med god tillgång till grönområden och samhällsservice.

Genom att stärka Klingstastråket med fler entréer och fönster mot stråket skapas fler ”ögon mot gatan”, vilket bidrar till ökad upplevd trygghet och ligger i linje med översiktsplanens mål om säkra och tillgängliga gång- och cykelmiljöer. Områdets närhet till park- och grönområden samt till en stor kollektivtrafikhud med tunnelbana och buss ger god tillgänglighet för olika grupper, inklusive barn, äldre och personer utan bil.

Inom kvarteret planeras varierade bostadsstorlekar och mötesplatser. Både torget på allmän plats och bostadsgården möjliggör för vistelse och lek för flera åldersgrupper. Gröna inslag, såsom planterbart bjälklag, bevarande av ek och tall samt en föreslagen fruktlund mot villabebyggelsen, stärker kvarterets identitet och ekologiska värden.

Samtidigt finns utmaningar. Området kring Svärdet 14, 15 och 20 präglas idag av barriärer i form av breda vägar, stora markparkeringar och oreglerade övergångsställen över Mörbyleden och Edsviksvägen, vilket försvårar trygga gång- och cykelkopplingar samt tillgängligheten till kvarteret. Trafiksäkerheten för barn är en särskild riskfaktor, bland annat genom oreglerade övergångsställen och en planerad garagednfart som korsar en gångväg. Det finns även oklarheter kring utformningen av angöring, dagvattenhantering och utformningen av kopplingen mellan kvarterets norra del till Klingstastråket, vilket kan påverka både trygghet och tillgänglighet.

Idag upplevs området ha en splittrad identitet mellan centrum, kontor och villabebyggelse, med svaga samband och kopplingar mellan delarna. Det finns risk att möten mellan ny bebyggelse och befintlig villamiljö, särskilt vid garagednfarten, upplevs som abrupta om de inte utformas med omsorg.

Sammanfattningsvis bedöms planförslaget skapa goda förutsättningar att stärka trygghet, vardagsliv och grönstruktur. För att ytterligare säkerställa de sociala värden behövs tydligare regleringar i planhandlingarna och noggrann utformning i kommande skeden för att hantera trafiksäkerhet, tillgänglighet och identitetsfrågor. Vår rekommendation är att säkerställa centrumverksamhet mot torget, utveckla bestämmelser om genomsläpplig mark och planterbart bjälklag, tydliggöra entréer och kopplingar samt se över trafiksäkerheten vid närliggande övergångsställen kan planförslaget skapa ännu bättre förutsättningar för sociala värden.



1. INTRODUKTION

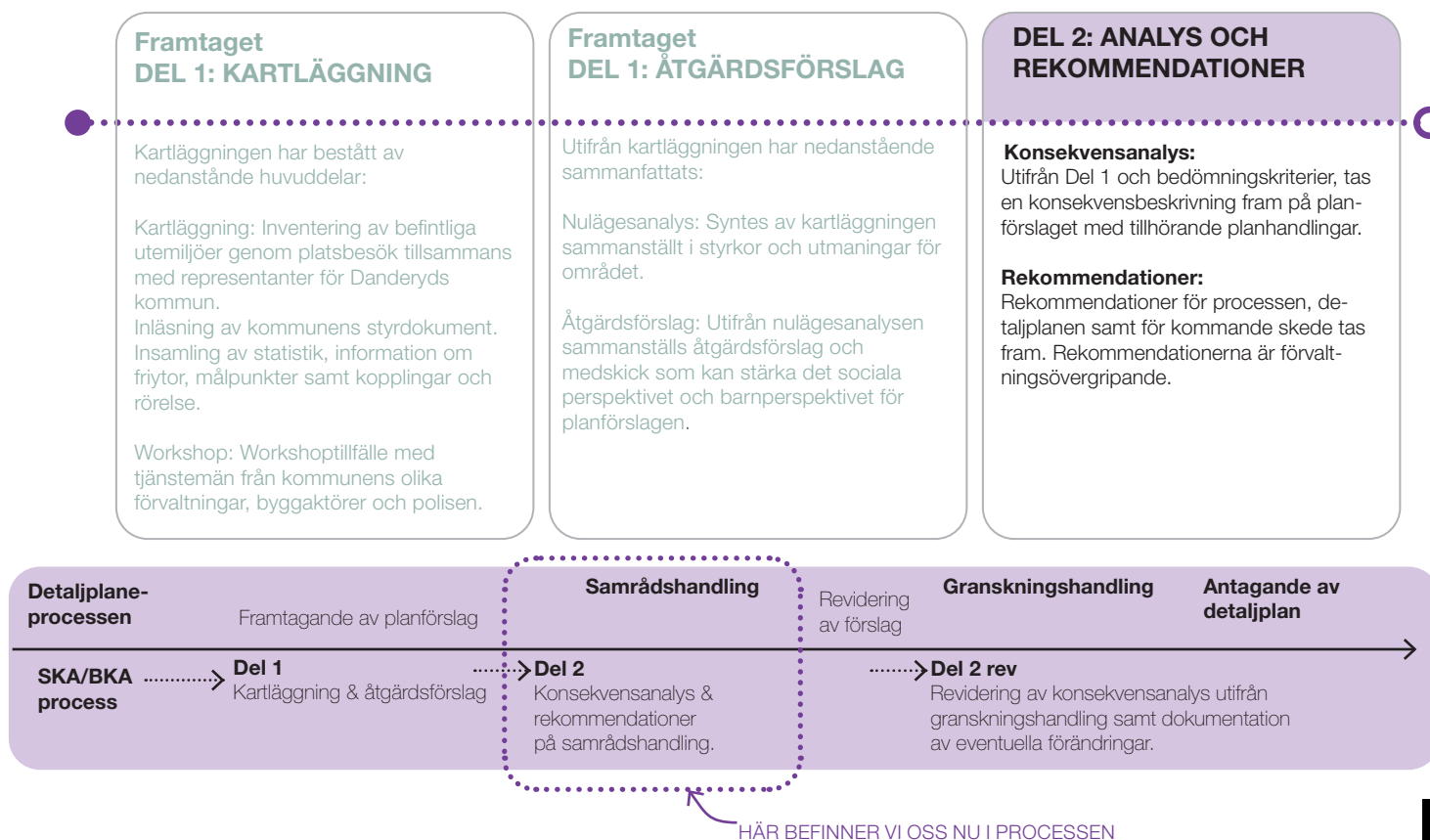
SYFTE OCH METOD

Det pågår ett arbete med att ta fram två detaljplaner för de centrala delarna av Mörby. Med anledning av planområdets strategiskt viktiga läge intill Mörby centrum, Danderyds kommuns största knut- och målpunkt, är det relevant att ta fram en social konsekvensanalys och en barnkonsekvensanalys. **Syftet** med analysen är att identifiera positiva och negativa konsekvenser av förslaget samt att föreslå åtgärder/rekommendationer som kan bidra till att planförslaget skapar så goda förutsättningar som möjligt med hänseende till sociala aspekter. Analysen utgör ett viktigt planeringsunderlag vid framtagandet av detaljplanerna. Sociala konsekvensanalysen och barnkonsekvensanalysen tas fram i två delar, Del 1 - Kartläggning, nulägesanalys och åtgärdsförslag (gemensam för båda detaljplanerna) samt Del 2 - Konsekvensanalys och rekommendationer (för respektive detaljplan).

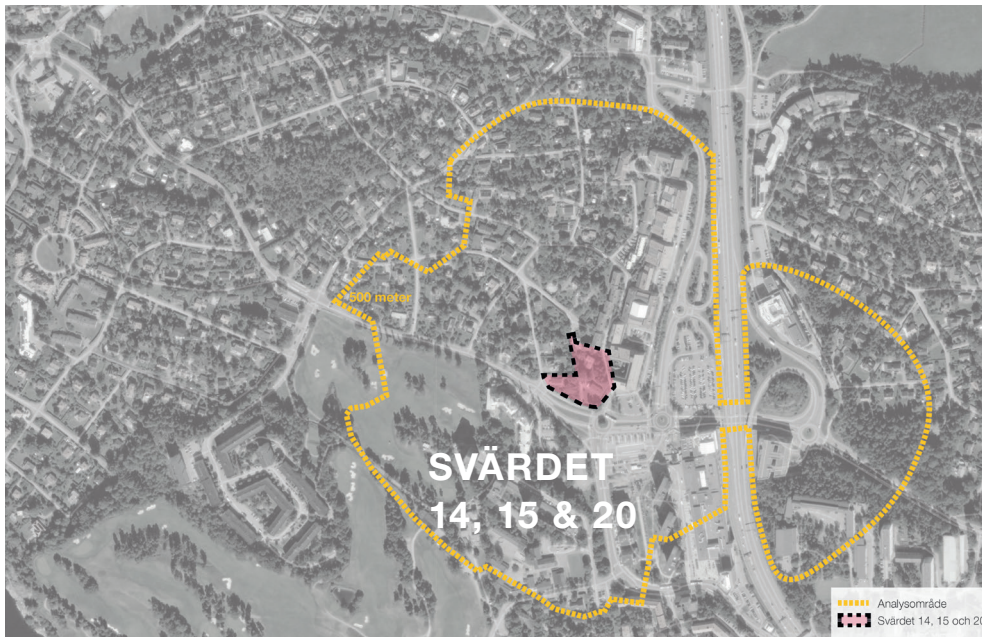
Konsekvensanalysen har utförts utifrån Landskapslagets metoder för konsekvensanalyser och har anpassats utifrån projektets karaktär. För barnkonsekvensanalyser arbetar Landskapslaget utifrån Barnombudsmannens metodbeskrivning.

Analyserna har tagits fram genom en integrerad arbetsprocess där Landskapslaget har bidragit med input utifrån sociala perspektiv och barnperspektiv till detaljplaneprocessen. Under arbetets gång har Landskapslaget även analyserat hur detaljplaneförslagen påverkar de sociala aspekterna. Inom uppdraget har det genomförts en workshop med byggaktörer, representanter från kommunens olika förvaltningar och områdespolisen. Processen har även varit integrerad i den mening att framtagande av rapporterna har skett i nära samverkan med beställaren.

Nedan visas ett metodikdiagram för genomförandet av detta uppdrag.



AVGRÄNSNINGAR & BEDÖMNINGSPASPEKTER



I socialkonsekvensanalysen och barnkonsekvensanalysen analyseras platsen utifrån två geografiska nivåer; ett analysområde som är 500 meter från plangränserna, samt området för detaljplanerna, detaljplanegränsen. Analysområdet är anpassat efter tillgängligheten för människors rörelse till fots eller med cykel.

Planen Svärdet 14, 15 och 20 (rosa med svart streckad linje) samt analysområdet (gul linje) 500 meter tillgänglig yta från detaljplanens gränser.

Underlaget som ligger till grund för analysen innefattar:

- Delrapport 1 Social konsekvensanalys och barnkonsekvensanalys för detaljplanerna Svärdet 7 & Svärdet 14, 15 och 20
- Gestaltningprogram Resona
- Plankarta
- Planbeskrivning

Bedömningsaspekter

Denna socialkonsekvensanalys och barnkonsekvensanalys konsekvensbeskriver utifrån, de i del 1, tre valda bedömningsaspekterna: *Trygghet och tillgänglighet*, *Vardagsliv* samt *Identitet*. Aspekterna har valts, i samråd med Danderyds kommun, utifrån en avvägning av vilka frågor som är relevanta för aktuella planområden samt vad vi kan påverka i och med planprocessen. Bedömningen utgår från, och är en sammanvägning av olika etablerade modeller, såsom Göteborgsmodellen och Stockholms stads modell för integrerad barnkonsekvensanalys. Nedan följer en beskrivning över de valda aspekterna:

Trygghet & Tillgänglighet

Att känna sig trygg i sitt närområde och kunna röra sig tillgängligt till olika målpunkter är en viktig förutsättning för social hållbarhet. Under denna aspekt redogörs bland annat för; orienterbarhet, ögon mot gata, levande stråk, topografi, samt tillhörighet.

Vardagsliv

Ett vardagslivsperspektiv innebär att människors vardagliga rutiner och aktiviteter är en utgångspunkt för planeringen. Under denna aspekt redogörs bland annat; målpunkter, folkhälsa, närhet, mobilitet, livssituationer, utbud, variation, service och hälsa såsom buller och luftkvalitet.

Identitet

Den identitet som invånare och besökare upplever är subjektiv och känslomässig. Var och en bär med sig erfarenheter och uppfattning om platsen och upplever staden på eget sätt. Under denna aspekt redogörs; platsen som del i Mörby och i kommunen, sammanhang och platsidentitet.



KONSEKVENSS- ANALYS

Klingstastråket, med området för detaljplan till vänster i bild



Situationsplan Svärdet 14, 15 och 20. Bild: Resona, feb 2026

Sammanfattning planförslaget

Det framtagna förslaget till detaljplan innebär att fastigheterna Svärdet 14 och 20 bebyggs med flerbostadshus och radhus. Bebyggelsen orienteras i en kvartersstruktur och möter Edsviksvägen i söder och Svärdvägen i öst. Innergården är öppen mot väst och därmed också mot den angränsande villan inom Svärdet 16. En portik möter omgivningen i sydöstra hörnet och en annan öppnar upp mot Klingstastråket. En del av bebyggelsen sträcker sig över den nuvarande fastighetsgränsen mot Svärdet 15, vilket innebär att fastighetsgränsen föreslås flyttas åt väster närmare den befintliga villan. Villan inom Svärdet 15 ingår i bevarandeområde för kulturmiljö enligt kommunens kulturmiljöhandbok. Totalt innehåller bebyggelseförslaget ca 65 nya bostäder.

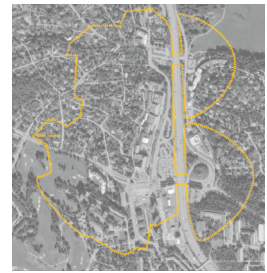
I bottenplan i den östra huskroppen föreslås en lokal för verksamheter med öppen fasad mot torgytan. I bottenplan i huskroppen väster om torgytan föreslås en gemensamheteslokal för de boende. Förgårdsmark planeras mot Edsviksvägen samt mot Svärdvägen och Klingstastråket, där det är möjligt finns planteringar på förgårdsmarken.

Planområdet föreslås i huvudsak angöras från Edsviksvägen med garageinfart till underjordiskt garage. Garaget föreslås rymma ca 70 bilparkeringsplatser och utrymmen för cykelparkering, lägenhetsförråd etc. Radhusen i norra planområdet har möjlig angöring även från Skogsdalsvägen. Ytan närmast radhusens entréer föreslås dock hållas bilfri. Bebyggelsen är som högst mot öster mot Svärdvägen och grannfastigheten Svärdet 7 och trappas sedan ner för att möta skalan inom villastaden.



De olika fastigheterna som nämns i texten.

Konsekvensanalysen görs utifrån de tre bedömningsaspekterna, Trygghet och tillgänglighet, Vardagsliv och Identitet samt utifrån de två skalorna, analysområdet och planområdet. Analysen har stämts av mot fyra relevanta mål med delmål från Danderyds Översiktsplan (ÖP) 2022.



ANALYSOMRÅDET

STYRKOR

Trygghet & tillgänglighet

Planförslaget stärker Klingstastråket och bidrar med fler "ögon mot gatan" och aktivering av stråket med fler entréer. Förslaget bidrar därmed till översiktsplanens mål: *Utemiljöer och viktiga gång- och cykelstråk är tillgängliga för alla och säkert utformade samt upplevs som trygga dygnet runt och året om.*

Planförslaget har god närhet till intilliggande park- och grönområden, dessa går att nå genom gång- och cykelvägar. Planförslaget innebär att ÖPs mål *Bostäder och arbetsplatser har god tillgänglighet till inbjudande utemiljöer med hög kvalitet* samt målet att *Tillgången till större sammanhängande naturområden, strandpromenader och mindre lokala park- och naturområden är god* uppnås.

Två av ÖPs riktlinjer för bebyggelse: *Bostäder för studenter och äldre ska prioriteras. Bostäder för äldre ska i första hand lokaliseras inom en radie av cirka 300 meter från kollektivtrafik och om möjligt i närheten av lokala torg/centrum* samt *Större arbetsplatser bör lokaliseras inom en radie av cirka 500 meter från kollektivtrafik* uppnås i och med att analysområdet ligger vid en stark kollektivtrafiknod med närhet till tunnelbana, bussar och cykelstråk vilket gör området tillgängligt för olika grupper, inklusive barn, äldre och personer utan bil.

Barnperspektivet: Den goda närheten till kollektivtrafiknoden med buss och tunnelbana gynnar barn och unga.

Klingstastråket är ett separerat gångstråk vilket utgör ett tryggt stråk för barn och unga.

Vardagsliv

God tillgång till målpunkter och service: Området präglas av närhet till handel, restauranger, vård, skolor, fritidsanläggningar och kollektivtrafik, vilket stärker tillgänglighet och vardagslivet vilket stämmer väl med kommunens mål *Kommundels- och lokala centrum är inbjudande mötesplatser med trevliga utemiljöer och har ett bra vardagsutbud av varor och tjänster.*

Identitet

Planförslaget bidrar till att stärka identiteten för centrala Mörby med sin volym och gestaltning. Kvarteret bidrar till det stadsmässiga samtidigt som bebyggelsen utformats med hänsyn till intilliggande villaområde.

UTMANINGAR

Trygghet & Tillgänglighet

Intilliggande område har stora markparkeringar och barriärer i form av Mörbyleden och Edsviksvägen, även efter planerad ombyggnad då övergångsställen inte är reglerade. ÖPs mål *Gång- och cykelmiljöer är inbjudande, gena, trygga och säkra för att underlätta ett aktivt och hälsosamt vardags- och fritidsliv* kan bli en utmaning.

Analysområdet domineras till stor del av breda vägar och impedimentsytor där bilen är prioriterad. Utformningen bidrar till att planområdet blir otillgängligt för fotgängare och cyklister. Planförslaget påverkar inte detta.

Barnperspektivet: Trafiksäkerhet för barn: Flera oreglerade övergångsställen även i det planerade förslaget för Mörbyleden innebär en risk för barns rörelsefrihet i området och i det kommande kvarteret.

Identitet

Området har en brokig identitet och karaktär, där Mörby centrum har karaktären av centrum och kollektivtrafiknod, Svärdet 7 är kontor och arbetsplatser samt det intilliggande villaområdet bostäder. De olika områdena har bristande kontaktytor, stråk och samhörighet mellan varandra. Målet i ÖP från 2022 är svåra att uppnå: *Den byggda miljön i Danderyd ska ge skönhetsupplevelser och trevnad. De historiska och kulturella värden som skapar identitet och karaktär ska bevaras och utvecklas.*

PLANOMRÅDET

STYRKOR

Trygghet & tillgänglighet

Kvarterets cykelparkeringar är lättåtkomliga i markplan vilket ökar chanserna till ökad cykelanvändning.

Fönster och entréer mot Klingstastråket bidrar till att stärka tryggheten utmed stråket.

Tydlig zonerings där halvprivata och privata ytor föreslås avgränsas med häckar på gården vilket bidrar till den upplevda tryggheten.

Vardagsliv

Bostäder planeras i ett bra kollektivtrafiknära läge med god tillgång till grönområden och samhällsservice.

Det planeras för en variation av lägenhetsstorlekar vilket bidrar till att göra kvarteret tillgängligt för flera målgrupper och kan möta behov i nya livssituationer.

I mötet mot Svärdet 7 och Edsviksvägen skapas en torgbildning som stötts upp av en lokal och en gemensamhetslokal. Här föreslås allmän platsmark samt entré till kvarteret som bidrar till ökad trygghet och skapar en mötesplats.

Gårdens disposition främjar möten och möjliggör att flera åldersgrupper kan nyttja gården samtidigt. Bland annat finns det flera sittgrupper, både i sol och skugga samt rofyllda platser.

Cykelparkering inomhus möjliggör mer yta för vistelse, grönska och lek på bostadsgården.

Gården föreslås få en grön karaktär vilket på plankartan regleras med n2- *Bjälklag ska uppföras med planterbart jorddjup.*

Barnperspektivet: Gården innehåller lek vilket är särskilt viktigt för mindre barn.

Identitet

Det föreslås en grön ridå (fruktlund) mot villabyggelsen väster om detaljplanen vilket är positivt i mötet med villastadens karaktär samt kopplar till tomtens historiska lager.

Generös förgårdsmark mot Edsviksvägen och Klingstastråket skapar tydlighet mellan det offentliga och det halvprivata och får kvarteret att landa på platsen.

UTMANINGAR

Trygghet & Tillgänglighet

Det finns flera alternativ för hur angöring till huvudentréerna kan ligga. Det finns risk att angöringen påverkar tillgängligheten beroende på var de placeras. Placering bör inte ske från Klingstastråket och backrörelser ska undvikas utifrån barnperspektivet.

I mötet med Klingstastråket finns en koppling i form av en smal trappa och stödmurar. På plankartan finns inget som reglerar denna koppling och det finns risk för att denna utgår i senare skede. Trappan är dessutom smalt illustrerad och risk finns för att den, samt ytan nedanför stödmurarna, kan upplevas som otrygga.

Fönsterpartier mot Klingstastråket är illustrerade med relativt låg bröstningshöjd. Risk finns för mycket insyn vilket kan medföra fördragna gardiner och liknande och därmed ett mer slutet intryck än önskat.

Barnperspektivet: Planförslagets garagednfart korsar en gångväg (se bild föregående sida). Gångvägen används även för att nå delar av områdets målpunkter för barn och unga. Utformningen riskerar att försämra säkerheten i denna punkt då förslaget innebär att fler bilar jämfört med idag kommer att korsa gångvägen.

Det går ej att läsa hur dagvattenhanteringen ska utformas och om det kan utgöra vattendjup med risk för barn och unga.

Det går ej att utläsa hur garagednfarten utformas och ifall om det finns risk för barn och unga då den ligger i anslutning till innergården.

Vardagsliv

Föreslagna lägenheter i bottenvåningen, som vetter mot gården i byggnaden längs Edsviksvägen, har balkong och ensidiga fönster som ligger i skugga under stora delar av dygnet och året.

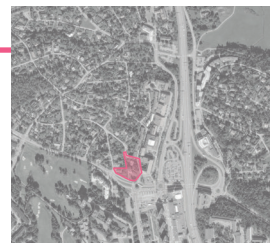
Detaljplanen möjliggör för B och C vilket betyder Bostad och Centrum. Kontor och mindre, icke störande verksamheter kan inrymmas i bestämmelsen Centrum. Risk finns att de tilltänkta lokalerna mot torget blir bostäder och kopplingen mellan lokal och torg försvinner.

Identitet

De befintliga träden, en ek och en tall, planeras för att bevaras men ska utredas vidare under planprocessen. Även om de ersätts med nya träd kommer det ta ca 100 år innan motsvarande karaktär uppnås.

Garagednfartens utformning mot intilliggande villafastighet mot väster bör utredas i detalj för att förstå höjdskillnader och mötet med innergård och villan. Det finns risk att mötet blir klumpigt och abrupt. För att möta villaidentiteten är det fördelaktigt i fall det finns utrymme för vegetation exempelvis en häck.

Risk att målbilden om en grön gård med träd ej är möjlig om växtbäddsdjup inte uppnås.





REKOMMENDATIONER

REKOMMENDATIONER

Plankarta	Intelligande projekt Allmän Platsmark inkl. Edsviksvägen
<ul style="list-style-type: none"> - Styr centrumfunktioner (C på plankartan) till lokalen mot torgytan för att säkerställa att det inte blir bostad i bottenvåning. - Utöka kvartersmark till 3 meter från fasad vid torget för att underlätta för uteserveringar. - Säkerställ kopplingen i norr mellan Klingstastråket och kvarterets bostadsgård. - Kravställ entréer mot Klingstastråket för att säkerställa tryggheten. - Visa fler markhöjder för att säkerställa nivåer och tillgänglighet. - Till planbestämmelse n2 lägga till bestämmelse kring ett minsta jorddjup, ex. 600 mm planterbart bjälklag för att säkerställa tillräckliga förutsättningar för grönska, speciellt där träd föreslås. 	<ul style="list-style-type: none"> - Utredda vidare vilka åtgärder som krävs för att spara de befintliga träden (ek och tall). Reglera detta i avtal mot exploaterören så att träden, inklusive rötterna, inte riskerar att skadas eller fällas under byggskedet. - Se över lösningen för ytan i korsningen Edsviksvägen och Hagvägen. I dagsläget är asfaltsytan stor vilket gör det svårt att förstå hur man ska röra sig. Miljön är speciellt svår att läsa för barn, äldre och personer med funktionsvariationer. Ta ett gestaltungs-grepp om ytan i syfte om att förtydliga gångrörelserna. - Samordna gestaltningen mellan kvartersmark och allmän platsmark kring Klingstastråkets entré mot Svärdvägen, det tillkommande torget och omgivande allmänna ytor för att se över markbeläggningen i syfte att tillgängliggöra och förtydliga orienterbarheten.
Kommande utformning Kvartersmark	<ul style="list-style-type: none"> - Säkerställ att kopplingen norr om kvarteret och Klingstastråket utformas på ett tryggt och tillgängligt vis för att säkerställa att inga otrygga skrymslen eller vrår uppstår. - Utredda garagedfartens utformning och möte med gården samt intelligande fastighet Svärdet 15. - Utredda vidare hur angörningen ska ske för att säkerställa att det sker på ett säkert vis utan backrörelser och utan att störa fotgängares flöden.

