

SOCIAL KONSEKVENSPANALYS OCH BARNKONSEKVENSPANALYS

FÖR DETALJPLANERNA:
SVÄRDET 7 &
SVÄRDET 14, 15 OCH 20

2025-11-03
Rev 2026-03-20



Social konsekvensanalys och barnkonsekvensanalys för Svärdet 7 och Svärdet 14, 15 och 20 är framtagen under 2025 av Landskapslaget på uppdrag av, och i samverkan med, Danderyds kommun. Del 1 levererades 2025-11-03 reviderades 2026-03-20

Danderyds kommun:
Linda Hartzell
Katarina Löfberg
Frida Helander

Landskapslaget:
Lise Hellström
Anna Squassina
Anna Ahlstrand Naucclér

Bilder, illustrationer och kartor:
Landskapslaget, om inget annat anges.

Landskapslaget AB
Ölandsgatan 42
116 63 Stockholm
www.landskapslaget.se

INNEHÅLL

DEL 1: NULÄGE

	Sammanfattning	s.4
1.	INTRODUKTION	
	Syfte och metod	s.6
	Avgränsningar	s.7
	Bedömningsaspekter	s.8
	Social hållbarhet	s.9
	Barnrättsperspektivet	s.10
2.	KARTLÄGGNING	
	Styrande dokument	s.13
	Nulägesbeskrivning	s.18
	Avgränsande planer	s.26
	Svärdet 14, 15 & 20	s.28
	Svärdet 7	s.29
3.	NULÄGESANALYS OCH ÅTGÄRDSFÖRSLAG	
	Nulägesanalys	s.32
	Åtgärdsförslag	s.36

DEL 2: KONSEKVENSBESKRIVNING

4.	KONSEKVENSBESKRIVNING	
	Svärdet 7	
	Svärdet 14, 15 & 20	
5.	REKOMMENDATIONER	
	Svärdet 7	
	Svärdet 14, 15 & 20	
6.	SLUTSATS	

SAMMANFATTNING

Rapporten utgör en social konsekvensanalys och barnkonsekvensanalys för två intilliggande detaljplaner vid Mörby centrum, Svärdet 14, 15 och 20 samt Svärdet 7. Syftet är att identifiera hur föreslagen planering påverkar social hållbarhet, trygghet, tillgänglighet och vardagsliv, barnperspektivet, samt att föreslå åtgärder som stärker dessa perspektiv i den fortsatta stadsutvecklingen. Analysen baseras på platsbesök, kartläggning av befintliga miljöer, styrdokument, statistik och dialog med både närpolisen, tjänstemän i Danderyd kommun och byggaktörer.

Nulägesanalysen visar att området kring Mörby centrum präglas av god tillgång till kollektivtrafik, serviceutbud och rekreativa gröna stråk. Klingstastråket lyfts särskilt som ett tryggt och bilfritt gångstråk, vilket är positivt ur både socialt perspektiv och barnperspektiv. Kopplingen mellan Mörby centrum och Svärdet 7 är visuellt otydlig. Svärdet 7 och Svärdvägen, särskilt norra delen, påverkas av buller och barriäreffekter från E18, vilket försämrar både ljudmiljö och tillgänglighet, särskilt för barn och äldre.

På genomförd workshop med tjänstemän, byggherrar och polisen fram kom det att identiteten i området uppfattas som splittrad, där centrumkarakteren möter kontorsmiljöer och småskalig bostadsbebyggelse med bristande kopplingar mellan dessa. Sammantaget finns en grundläggande trygghet i området, men brister i orienterbarhet och i tydliga kopplingar mellan stadsdelens delar. Vid korsningen Svärdet 15/Hagvägen är situationen otydlig, stora asfaltsytor gör det svårt att tolka fotgångarflöden och körvägar.

För att stärka social hållbarhet och tillgänglighet föreslås flera åtgärder, både inom planområdena och inom analysområdet. En central insats är att utveckla markparkeringen framför Svärdet 7 till en mer definierad offentlig entréplats med sittplatser, planteringar och en sammanhållen markbeläggning för att förbättra orienterbarheten och stärka kopplingen till Mörbyplan. Den brokiga markbeläggningen bör ersättas med en enhetlig utformning som tydliggör gång- och cykelvägar.

Oreglerade övergångsställen längs Edsviksvägen och Mörbyleden rekommenderas att åtgärdas med exempelvis trafikljus på grund av höga flöden och otrygghet för utsatta grupper.

För Svärdet 7 föreslås att bottenvåningar öppnas upp med större glaspartier för att stödja gatuliv samt att ett nytt gångstråk med bättre belysning etableras längs Svärdvägen. För Svärdet 14, 15 och 20 lyfts vikten av att skapa tydligare entréer, särskilt längs Hagvägen, samt att samla angöring och undvika att bilar korsar över gång- och cykelvägar som särskilt viktiga. Levande bottenvåningar utmed Edsviksvägens framtida stråk föreslås stärka områdets identitet, och planerade seniorbostäder ses som positivt utifrån kommunens demografiska utveckling.



1. INTRODUKTION

SYFTE OCH METOD

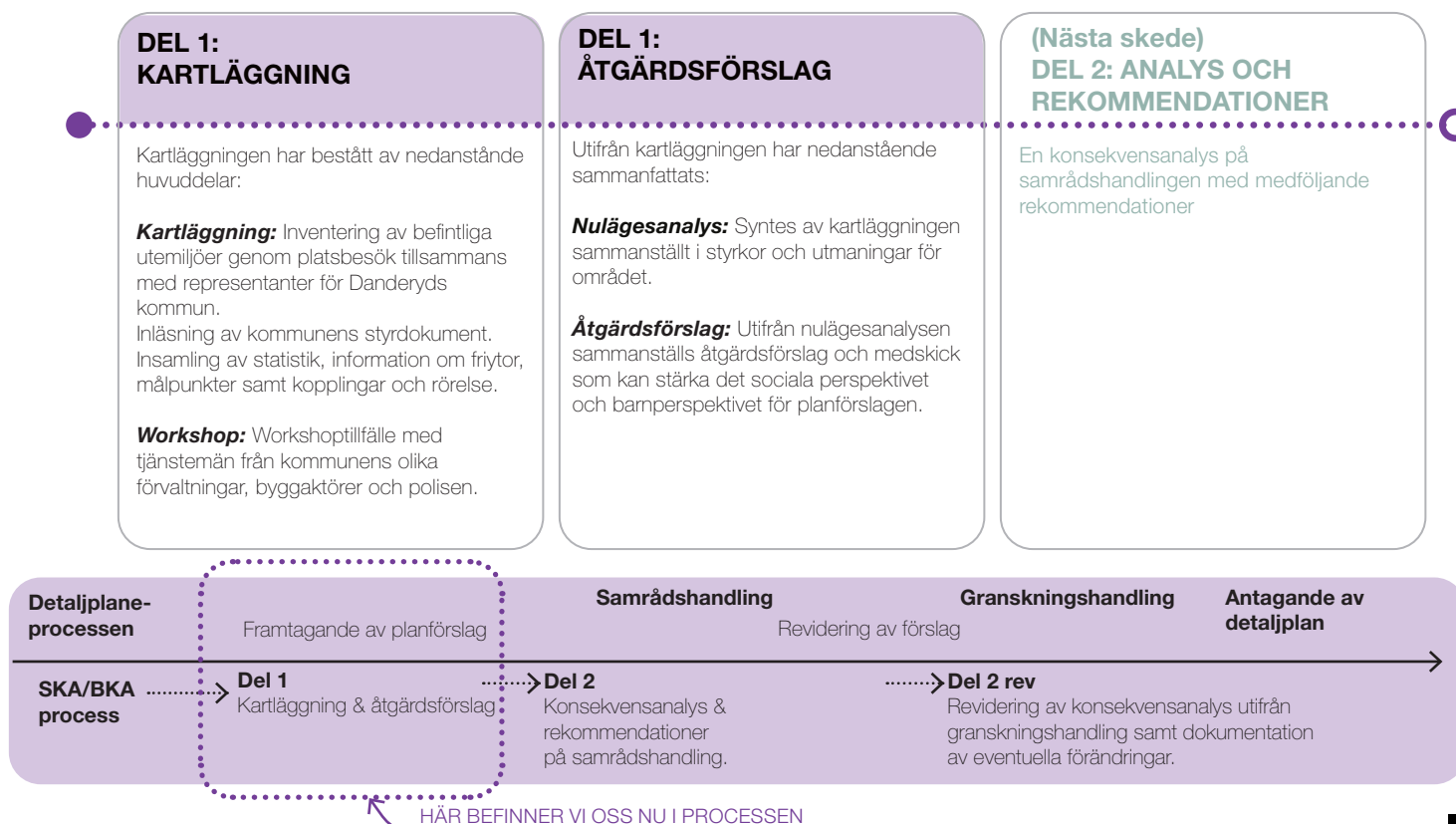
Landskapslaget har på uppdrag av Danderyds kommun tagit fram en social konsekvensanalys och barnkonsekvensanalys för två intilliggande detaljplaner, Svärdet 7 samt Svärdet 14, 15 och 20. Analysen har gjorts på planförslag för detaljplanerna. De båda pågående detaljplanerna är i ett tidigt skede, där nästa steg är plansamråd.

Med anledning av planområdenas strategiskt viktiga lägen intill Mörby centrum, Danderyds kommuns största knut- och målpunkt, är det relevant att ta fram en social konsekvensanalys och en barnkonsekvensanalys för området. Syftet med analysen är att identifiera konsekvenser, positiva och negativa, av föreslagen planering samt att föreslå åtgärder som kan bidra till att planförslagen blir så socialt hållbarhetsfrämjande som möjligt. Analysen utgör ett viktigt planeringsunderlag vid framtagandet av de två detaljplanerna. Sociala konsekvensanalysen och barnkonsekvensanalysen utgörs av två delar, Del 1 - Kartläggning, nulägesanalys och åtgärdsförslag samt Del 2 - Konsekvensanalys och rekommendationer för respektive detaljplan.

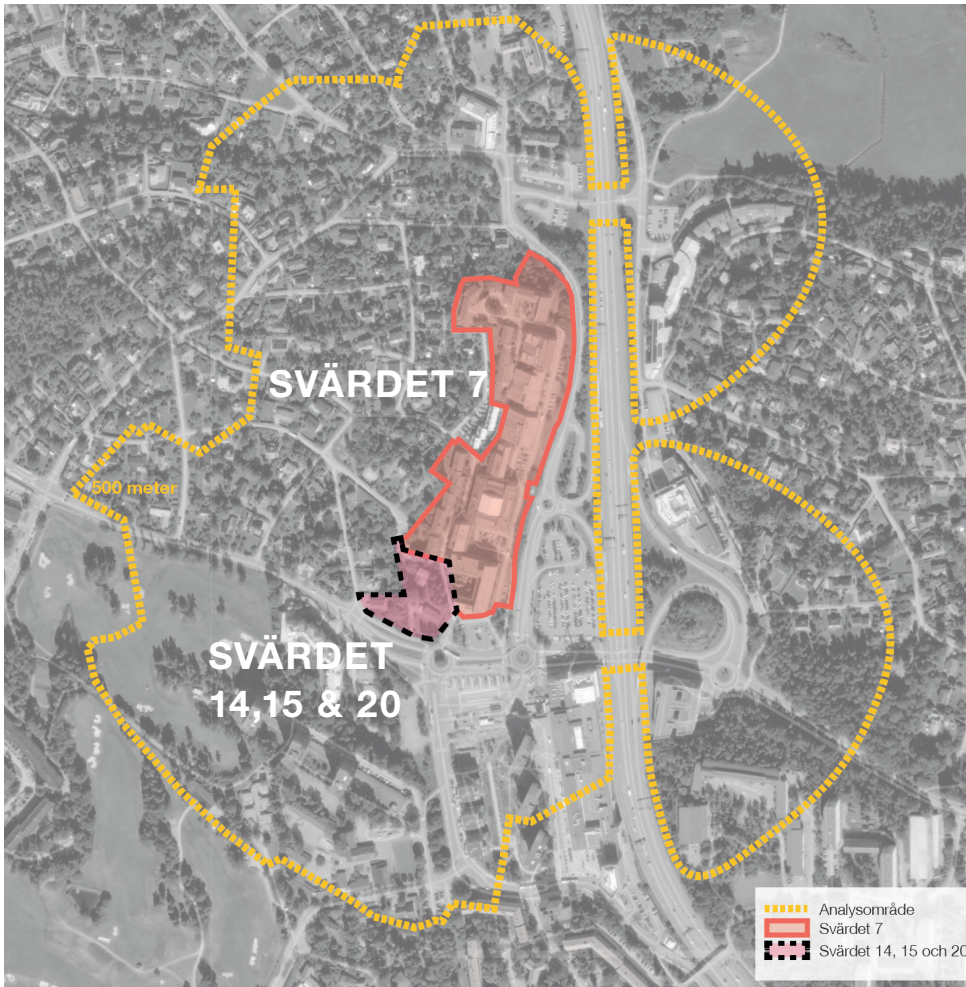
Konsekvensanalysen har utförts utifrån Landskapslagets metoder för konsekvensanalyser och har anpassats utifrån projektets karaktär. För barnkonsekvensanalyser arbetar Landskapslaget utifrån Barnombudsmannens metodbeskrivning.

Analyserna är framtagna i en integrerad process där Landskapslaget har bidragit med input utifrån de sociala- och barnperspektiven till planprocessen och samtidigt analyserat hur de sociala aspekterna påverkas av planförslagen. Inom uppdraget har vi även genomfört en workshop med byggaktörer, representanter från kommunens olika förvaltningar och områdespolisen. Processen har även varit integrerad i den mening att framtagande av rapporterna har skett i nära samverkan med beställaren.

Nedan visas ett metodikdiagram för genomförandet av detta uppdrag.



AVGRÄNSNINGAR



I Socialkonsekvensanalysen och barnkonsekvensanalysen analyserar vi utifrån två geografiska nivåer; ett analysområde som är 500 meter från plangränserna, samt området för detaljplanerna, detaljplanegränserna. Det yttre analysområdet är anpassat efter tillgängligheten för människors rörelse till fots eller cykel.

Barn och unga har inte inkluderats i detta tidiga skede då volymer och strukturer till största del är satta. Behovet av involvering bedöms vara större i kommande skeden och en ny bedömning om dialog kan komma att göras längre fram i processen. T.ex. kan programmering och utformning av skolvägar vara givande både för barn och unga att vara delaktiga i, och deras input eller medskapande kan stärka områdets identitet och användandet. Detta gäller även för anpassning av befintliga byggnader för att skapa förutsättningar att möta de behov som finns för t.ex. kulturutövning.

Planen visar de båda detaljplanerna och detaljplanegränserna för Svärdet 7 (orange linje) och Svärdet 14, 15 och 20 (rosa med svart streckad linje) samt analysområdet (gul linje) 500 meter tillgänglig yta från detaljplanområdenas gränser.

BEDÖMNINGSSASPEKTER



Denna socialkonsekvensanalys och barnkonsekvensanalys redogör för nuläget och de förväntade konsekvenserna utifrån tre utvalda bedömningsaspekter: *Trygghet och tillgänglighet*, *Vardagsliv* samt *Identitet*. Aspekterna har valts, i samråd med Danderyds kommun, utifrån en sammanvägd bedömning av vilka frågor som är relevanta för aktuella planområden samt vad vi kan påverka i planprocessen. Bedömningen utgår från, och är en sammanvägning av olika etablerade modeller, såsom Göteborgsmodellen och Stockholms stads modell för integrerad barnkonsekvensanalys. Nedan följer en beskrivning över de valda aspekterna:

Trygghet & Tillgänglighet

Att känna sig trygg i sitt närområde och kunna röra sig tillgängligt till olika målpunkter är en viktig förutsättning för social hållbarhet. Under denna aspekt redogörs bland annat för; orienterbarhet, ögon mot gata, levande stråk, topografi, samt tillhörighet.

Vardagsliv

Ett vardagslivsperspektiv innebär att människors vardagliga rutiner och aktiviteter är en utgångspunkt för planeringen. Under denna aspekt redogörs bland annat; målpunkter, folkhälsa, närhet, mobilitet, livssituationer, utbud, variation/service och hälsa såsom buller och luftkvalitet.

Identitet

Den identitet som invånare och besökare upplever är subjektiv och känslomässig. Var och en bär med sig erfarenheter och uppfattning om platsen och upplever staden på eget sätt. Under denna aspekt redogörs; platsen som del i Mörby och i kommunen, sammanhang och platsidentitet.

KUNSKAPSBACKGRUND: SOCIAL HÅLLBARHET

Begreppet social hållbarhet utgår från de globala målen och är en viktig del i att uppnå målen. Sociala aspekter ska tillsammans med ekologiska och ekonomiska aspekter uppnå hållbarhet.

I rapporten *Den hala tvålen* (Finansdepartementet 2021), som bland annat är en kartläggning av vad planeringsaktörer i Sverige gör för att främja social hållbarhet, konstateras att social hållbarhet är ett kontextuellt och dynamiskt begrepp som kan ändra betydelse beroende på sammanhang. Beroende på aktör och på vilka förutsättningar som råder kan begreppet därför ges olika betydelser. För att uppnå satta hållbarhetsmål är det därför viktigt att skapa förståelse utifrån den egna verksamhetens möjligheter att främja social hållbarhet och vilka effekter verksamhetens uppdrag har. Utöver det är det nödvändigt att förstå platsens karaktär och förutsättningar för att förstå vad social hållbarhet betyder just här.

Barron & Gauntlett (2002) har i ett projekt relaterat till indikatorer för social hållbarhet och bostäder i västra Australien skrivit: *”Social hållbarhet inträffar när formella och informella system, strukturer, processer och relationer aktivt stöder nuvarande och framtida samhällens möjlighet att skapa hälsosamma och livskraftiga samhällen. Socialt hållbara samhällen präglas av rättvisa, mångfald, sammankoppling, demokrati och erbjuder en god livskvalitet.”* En definition som ringar in komplexiteten i vad de sociala aspekterna av stadsbyggnad innebär. Social hållbarhet lägger till en mänsklig aspekt till uppdraget och påminner om för vem och vilka arbetet utförs. Att fysisk planering och stadsutveckling förankras hos olika grupper ger legitimitet och stärker demokratiska värden.

Idag är social hållbarhet ett buzzword som används i många olika sammanhang och ibland utan att det definieras ytterligare. Filosofen Lena Halldenus menar att det är lätt att i sökandet efter konsensus tömma begrepp som social hållbarhet och mänskliga rättigheter på mening, det är svårt för någon att vara emot social hållbarhet. Begreppet social hållbarhet tillför dock ytterligare en dimension till tidigare använda begrepp som lika villkor, mänskliga rättigheter och jämlikhet, vilket är tidsaspekten. Att främja social hållbarhet är därför att säkerställa att dessa värden uppnås över tid (Arwidsson Talks, 2021). Arbetet med social hållbarhet i fysisk planering och stadsutveckling lägger dessutom till en rumslig aspekt, fysiska strukturer kan både utformas för att främja social hållbarhet och vara ett hinder för densamma. I Dela(d) stad (Legeby, Berghauser Pont & Marcus 2015) konstateras att städer har en viktig funktion att överbrygga avstånd, både i tid och i rum: *”Beroende på hur staden är strukturerad och hänger samman som ett fysiskt nätverk skapas också relationer mellan olika resurser – exempelvis mellan stadens invånare – men det fysiska nätverket skapar också olika grader av tillgänglighet till olika typer av urbana resurser såsom service, arbetsplatser och rekreation.”* Den byggda miljön kan både skapa närhet och avstånd, vilket inte bara handlar om geografiskt avstånd, rumsliga nätverk skapar samband och relationer platser emellan. Legeby, Berghauser Pont och Marcus menar därmed att stadsbyggandet är en mycket konkret form av resursfördelning i staden.

Om social hållbarhet i fysisk planering och stadsutveckling därmed handlar om att upprätthålla och skapa relationer och strukturer, att skapa lika villkor, jämlikhet och god livskvalitet, skapa närhet och tillgänglighet, samt att detta upprätthålls över tid behövs strategier och verktyg för att säkerställa att de fysiska och sociala strukturerna bidrar till detta.

KUNSKAPSBAKGRUND: BARNRÄTTSPERSPEKTIVET

Barnperspektivet innebär att vuxnas perspektiv på barn har lyfts och beaktats i arbetet, barnets perspektiv innebär att barn har fått ge uttryck för sina behov, krav och önsknings. Tillsammans utgör dessa perspektiv barnrättsperspektivet. Alla mellan 0-18 år är barn, gruppen är därför stor och heterogen med många olika typer av behov.

Vad vill barn och unga?

Barn är en heterogen grupp och för att kunna planera städer och platser med rätt förutsättningar som främjar goda boendemiljöer för barn och unga behöver vi förstå olika grupper av barn och deras respektive förutsättningar och villkor. Att göra en konsekvensanalys med barnrättsperspektiv är ett sätt att lyfta barns intressen och röster som annars har svårt att komma till tals i planprocessen.

Vardagens utemiljöer

Forskning har visat att stadens utemiljöer är viktiga platser för barn och unga, eftersom de är platser som ger spelrum för lust, spänning och nyfikenhet. Vardagens utemiljöer ger utvecklingsmöjligheter för barn och unga och ska betraktas som arenor som de ska kunna tillgodogöra sig och upptäcka i sin egen takt. Olsson skriver i faktabladet Lekens natur (2008) att utemiljön ska ”locka till utmaningar, lek och uppmuntra och tillåta unga och barn att utforma och skapa platser och aktiviteter på deras egna villkor”.

Boverket (2015) har utifrån stadsbyggnadsforskning sammanfattat vad en god utemiljö innebär. De anser att en miljö där barn och unga har tillgång till fysiska utmaningar, rörelsefrihet och tillgängliga mötesplatser utgör en god utemiljö. Det ska vara en miljö som uppmuntrar både till spontan och programmerad lek samt en miljö som ger möjlighet för barn och unga att skapa och forma sina egna platser och aktiviteter.

Förutsättningar för att uppnå en god utemiljö för barn och unga är till stor del att planera för tillräckligt med friyta för varierande lek och utevistelse på eller i närheten av tomter som ska bebyggas med bostäder eller lokaler för fritidshem, förskola, skola eller annan liknande verksamhet (Boverket 2015). Förutsättningar för att uppnå kvalitativa vardagliga utemiljöer handlar om att forma utemiljöer som upplevs trygga av barn och unga. Detta är väsentligt för att såväl yngre som äldre barn ska nyttja platserna.

Rörelse och lek

En stor del av barn och ungas fysiska aktivitet får de i sitt vardagsliv genom att ta sig mellan olika målpunkter och genom lek. Om barnen är beroende av vuxna för att ta sig till sin lekmiljö riskerar detta att dra ned aktivitetsnivån kraftigt (Boverket 2015).

Den fysiska aktiviteten är nödvändig för barnen och har stor betydelse för deras kroppsuppfattning, psykosociala och motoriska utveckling, samt kognitiva förmåga. Barnen utvecklar genom leken sin fantasi och i samspel med



Barnperspektivet innebär att vuxnas perspektiv på barn har lyfts och beaktats.

Barnets perspektiv innebär att barn har fått ge uttryck för sina behov, krav och önsknings.

Barnrättsperspektivet Tillsammans utgör barnperspektivet och barnets perspektiv barnrättsperspektivet. Att vid varje beslut eller åtgärd som rör barn beakta dess rättigheter enligt barnkonventionen tas tillvara.



andra barn lär de sig sociala regler (Grahn 1997). Det är framför allt genom leken som barn skapar förståelse, tolkar och finner kunskap om världen omkring dem. Leken kan även ge möjlighet till mental återhämtning och ökat välbefinnande (Boverket 2015).

Aktiviteter i olika åldrar

Stadsbyggnadsforskning med fokus på att involvera barn och unga i stadsutvecklingsprojekt har visat att barn och ungas behov och krav på sin utemiljö skiljer sig åt. Olika brukare har olika krav, behov och möjligheter, och i takt med åldern utvidgas successivt utforskandet av den fysiska omgivningen (Boverket 2015). För att skapa en god bebyggd miljö för barn och unga behövs alltså en variation i storlek och innehåll av platser samt goda kommunikationer till platser längre bort. Yngre barn rör sig i närheten av hemmet, till exempel på bostadsgården. Barn i förskoleåldern är känsliga för trafikbarriärer och leker helst på lekplatser eller grönytor nära hemmet. Inspirerande och utforskande närmiljöer är därför viktiga för yngre barn.

När barnen når låg- och mellanstadieåldern rör de sig allt längre bort och deltar ofta i aktiviteter som ställer krav på mer varierade utemiljöer (Boverket 2015). I den här åldern är det viktigt för barnen att kunna vara tillräckligt långt borta för att vara utom synhåll från föräldrarna men ändå tillräckligt nära för att få tillåtelse att gå till platsen. Det är även viktigt med sociala mötesplatser och ju äldre barnen blir desto mer bygger deras utevistelse på att det finns attraktiva mötesplatser utanför hemmet som de kan skapa hemhörighet till.

Ungdomars användning och upplevelse av stadens uterum skiljer sig från de yngre barnens. De är oftast mycket rörliga och kan ta sig långa sträckor från hemmet för att söka efter både folkliv och avskildhet. Ju äldre ungdomarna blir desto större yta av stadsmiljön tas i besittning (de Laval 2015).

I boken Gropen illustrerar Emma Adbåge barns förutsättningar till lek, och hur barnens behov ibland krockar med vuxnas bild av vad som är bra för barn. Alla barn älskar ett ex att leka i gropen medan de vuxna anser att den är farlig. Exempel på när barnets perspektiv och barnperspektivet inte alltid sammanfaller.



2. KARTLÄGGNING

STYRANDE DOKUMENT

I detta avsnitt sammanställs nationella lagar och riktlinjer samt kommunens egna riktlinjer och direktiv som berör de sociala perspektiven samt barnperspektivet. Det är åtaganden som är beslutade eller lagstadgade att följas.



Agenda 2030

”År 2015 antog FN:s medlemsländer Agenda 2030, en universell agenda som innehåller de 17 Globala målen för en ekonomiskt, socialt och miljömässigt hållbar utveckling. Hållbar utveckling definieras av FN som utveckling som tillfredsställer dagens behov utan att äventyra kommande generationers möjligheter att tillfredsställa sina behov. Agenda 2030 ska minska fattigdom, orättvisor och ojämlikheter, samt lösa klimatkrisen under de kommande 15 åren. De är en fortsättning på de åtta millenniemålen som världen arbetat för sedan år 2000.” (Globalportalen, 2022).

Då det kommer till stadsutveckling eller fysisk planering är dessa främst relevanta:

Mål 3: God hälsa och välbefinnande

”God hälsa är en grundläggande förutsättning för människors möjlighet att nå sin fulla potential och att bidra till samhällets utveckling. Investeringar i hälsa genom till exempel hälso- och sjukvårdssystem är en återinvestering i samhällets utveckling i stort. Därtill är bästa möjliga hälsa, inklusive nödvändig hälso- och sjukvård, mat, vatten, ren luft, sanitet, hygien och läkemedel, grundläggande rättigheter.” (Agenda 2030)

Mål 5: Jämställdhet

”Jämställdhet är ett mål i sig liksom en förutsättning för hållbar och fredlig utveckling. Jämställdhet uppnås när kvinnor och män, flickor och pojkar har lika rättigheter, villkor, möjligheter samt makt att själva forma sina liv och bidra till samhällets utveckling. Det handlar om en rättvis fördelning av makt, inflytande och resurser i samhället.” (Agenda 2030)

Mål 10: Minskad ojämlikhet

”Ett jämlikt samhälle bygger på principen om allas lika rättigheter oberoende av till exempel kön, sexuell läggning, etnicitet, religion eller trosuppfattning, funktionsnedsättning och härkomst, som grund för en rättvis fördelning av resurser och såväl ekonomiskt som politiskt inflytande i samhället.” (Agenda 2030)

Mål 11: Hållbara städer och samhällen

”Växande städer kan skapa nya möjligheter för ekonomisk tillväxt, men kan också bidra till ökade sociala klyftor och påfrestningar på ekosystem. Hållbar stadsutveckling omfattar hållbart byggande och hållbar planering av bostäder, infrastruktur, offentliga platser, transporter, återvinning och säkrare kemikaliehantering som i sin tur kräver ny teknik och samarbete mellan flera sektorer. Inkluderande och innovativ stadsplanering behövs för att göra städerna säkra och hållbara för framtiden.” (Agenda 2030)

Barnkonventionen

FN:s konvention om barns rättigheter, Barnkonventionen, antogs av FN:s generalförsamling 1989. Det är ett rättsligt bindande internationellt avtal som slår fast att barn är individer med egna rättigheter och att de inte är föräldrars eller andra vuxnas ägodelar. Från och med januari 2020 är Barnkonventionen svensk lag. Barnkonventionen värnar varje barns rätt till ett fullvärdigt liv, och till barn räknas alla mellan 0–18 år. Regeringen anser att Barnkonventionens starka ställning behöver tydliggöras och att ett barnrättsbaserat synsätt ska ha stort genomslag i rättstillämpningen. Barnkonventionen innehåller 54 artiklar, varav 41 är sakartiklar som slår fast vilka rättigheter varje barn ska ha. Dessa ska läsas som en helhet. Det går med andra ord inte att lyfta ut en sakartikel och läsa den helt skild från de andra. Samtidigt är fyra av sakartiklarna i barnkonventionen vägledande för hur helheten ska tolkas. De är:

- **Artikel 2** Inget barn får diskrimineras på grund av härkomst, kön, religion, funktionsnedsättning eller andra liknande skäl.
- **Artikel 3** Barnets bästa ska vara vägledande vid allt beslutsfattande och vid alla åtgärder som rör barn och unga.
- **Artikel 6** Barn har rätt till liv, överlevnad och utveckling. Barn ska tillåtas att utvecklas i sin egen takt och utifrån sina egna förutsättningar, avseende både fysisk hälsa, samt den andliga, moraliska, psykiska och sociala utvecklingen.
- **Artikel 12** Barn och unga har rätt att framföra sina åsikter och få dem beaktade i alla frågor som berör dem.

Några av artiklarna är särskilt relevanta för barnkonsekvensanalyser kopplade till fysisk planering, dessa är;

- **Artikel 23** som handlar om att barn med funktionsnedsättning har rätt till ett fullvärdigt och anständigt liv och hjälp att delta i samhället på lika villkor.
- **Artikel 31** som handlar om att barnet har rätt till vila och fritid, till lek och rekreation anpassad till barnets ålder.

Riktlinjer för fysisk aktivitet för barn, WHO

Världshälsoorganisationen (WHO 2010, 2019) har tagit fram riktlinjer med rekommendationer för fysisk aktivitet, sömn och skärmtid för att främja hälsa hos barn och för att motverka fetma och övervikt. En stillasittande livsstil har länkats till högre risk för övervikt och fetma. Rekommendationerna innebär inte att barn måste delta i organiserade aktiviteter eller utöva sport, utan det handlar snarare om att de ska vara i rörelse under dagen genom att ha möjlighet att leka fritt. WHO menar att det är viktigt att etablera en nyttig relation till fysisk aktivitet tidigt i barndomen. Organisationen poängterar också att kvalitativ sömn är viktigt för barns hälsa och att stillasittande aktivitet behöver vara i interaktion med en vårdgivare för att det ska betyda positiv utveckling för barnet. Skärmtid för barn är något som WHO anser borde minskas rejält.



Danderyds översiktsplan 2022

Danderyds översiktsplan (dnr KS 2019/0261) antogs år 2022 och kartlägger kommunens långsiktiga vision för dess utveckling. Planen omfattar fyra målområden, som samtliga är relevanta från sociala och barnrelaterade aspekter för planområdena Svärdet 7 samt Svärdet 14, 15 och 20. Nedan sammanställs målområdena med relevanta delmål:

Bygga och bevara för idag och imorgon

- Huvuddelen av ny bebyggelse tillkommer i kollektivtrafiknära lägen och längs med E18-stråket.
- Här finns ett brett och blandat bostadsutbud i alla kommundelar för livets olika behov, skeden och situationer.

Grön och hälsosam livsmiljö för alla

- Tillgången till större sammanhängande naturområden, strandpromenader och mindre lokala park- och naturområden är god.
- Bullerstörningar från väg- och spårtrafik minskar.
- Kvaliteten på luft och vatten förbättras.

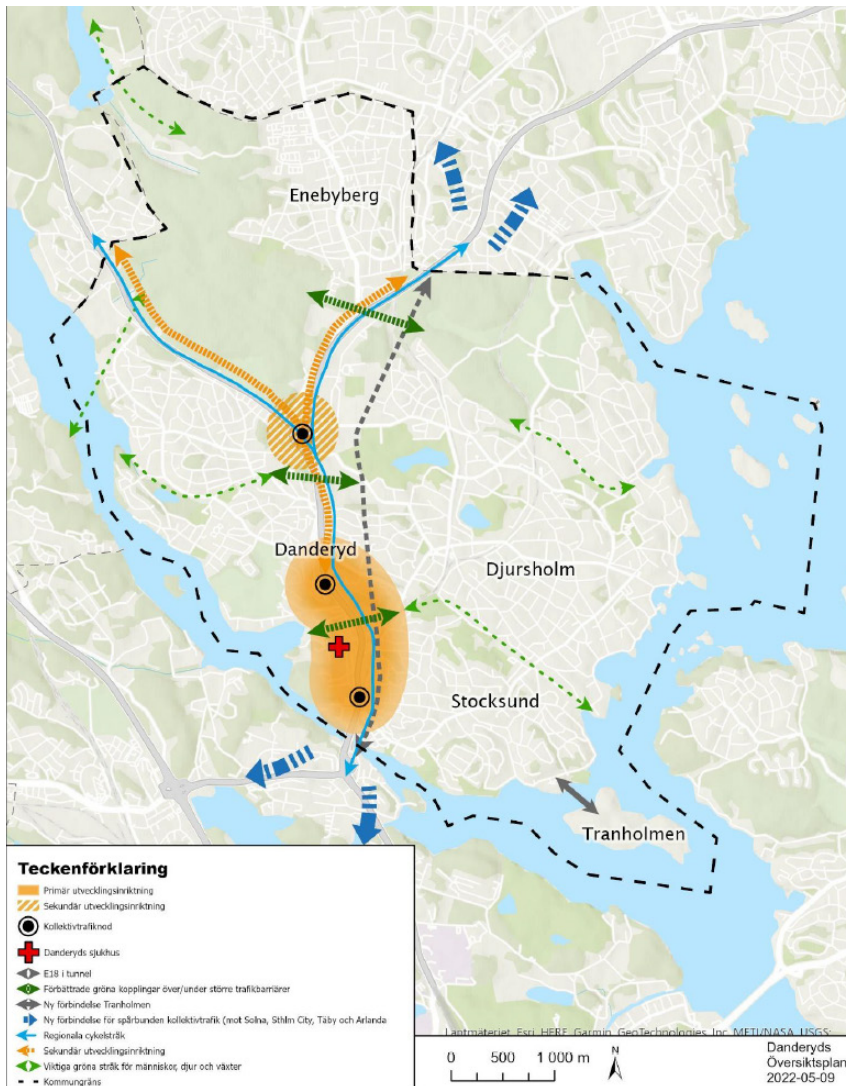
Hållbara transporter och resor

- Gång- och cykelmiljöer är inbjudande, gena, trygga och säkra för att underlätta ett aktivt och hälsosamt vardags- och fritidsliv.
- Huvuddelen av ny bebyggelse tillkommer i kollektivtrafiknära lägen med bra gång- och cykelförhållanden.

Trygga och inkluderande utemiljöer och mötesplatser

- Bostäder och arbetsplatser har god tillgänglighet till inbjudande utemiljöer med hög kvalitet.
- Utemiljöer och viktiga gång- och cykelstråk är tillgängliga för alla och säkert utformade samt upplevs som trygga dygnet runt och året om.
- I alla kommundelar kan invånarna ta del av olika idrotts-, friskvårds- och kulturaktiviteter.
- Kommundels- och lokala centrum är inbjudande mötesplatser med trevliga utemiljöer och har ett bra vardagsutbud av varor och tjänster.





Karta från Danderyds kommuns översiktsplan som visar kommungränsen och utvecklingsriktning för Danderyds kommun.

Detaljplanerna för Svärdet 7 samt Svärdet 14, 15 och 20 ligger inom ramen för översiktsplanens utpekade primära utvecklingsriktning, där bebyggelseutvecklingen föreslås ske i nära anslutning till kollektivtrafik och längs E18. Mörby Centrum nämns som ett område där centrumet förväntas fortsätta utvecklas till att bli kommunens nav för handel och service, i samklang med bostäder och arbetsplatser.

Gällande bostadsbebyggelsen nämner översiktsplanen att kommande planering bör beakta en ökad efterfrågan på bostäder för äldre (65+ år), då denna grupp invånare förväntas öka i Danderyds kommun.

Planen belyser kommunens utmaningar gällande en ojämn tillgång på olika typer av boendeformer och upplåtelseformer.

I översiktsplanens nämns det att säkra skolvägar ska prioriteras.

I översiktsplanens hållbarhetsbedömning nämns risken att de demografiska utmaningarna inte tas omhand inom ramen för den fysiska planeringen. Hållbarhetsbedömningens konsekvensanalys menar att detta påverkar möjligheterna att, i enskilda områden, långsiktigt bibehålla ett befolkningsunderlag som medger fortsatt hög tillgänglighet till service, förskolor, skolor och andra offentliga tjänster.

ÖVERSIKTSPLANENS RIKTLINJER FÖR BEBYGGELSE

Variation

- Planeringen ska bidra till ett varierat utbud av bostäder, service, arbetsplatser, idrott och kultur i alla kommundelar.
- En variation av bostadsutbudet (bebyggelse typer, upplåtelseformer, storlekar, prisnivåer) i alla kommundelar ska prioriteras för att underlätta kvarboende i sin närmiljö om livssituationen förändras.

Lokalisering

- Ny bebyggelse ska främst lokaliseras i anslutning till befintlig bebyggelse.
- Äldre bebyggelse och ny bebyggelse bör bilda en sammanhängande miljö där den fysiska miljön utvecklas ur den befintliga strukturen.
- Nya bostäder i form av komplettering och förtätning i befintliga bebyggelseområden prioriteras inom en radie av cirka 500 meter från kollektivtrafikstationer samt i nära anslutning till lokala torg/centrum.
- Bostäder för studenter och äldre ska prioriteras. Bostäder för äldre ska i första hand lokaliseras inom en radie av cirka 300 meter från kollektivtrafik och om möjligt i närheten av lokala torg/centrum.
- Bostäder för personer med särskilda bostadsbehov ska integreras med övrig bostadsbebyggelse.
- Nya bostäder bör lokaliseras inom en radie av 300 meter i lägen med god tillgänglighet till grön, vatten- eller parkområde.
- Nya bostäder bör lokaliseras inom en radie av 300 meter till närmaste lekplats.
- Bostäder ska ej lokaliseras utan vidtagna åtgärder i områden där värden överskrids för exempelvis buller, luftföroreningar och partiklar samt andra hälsorelaterade risker.
- Större arbetsplatser bör lokaliseras inom en radie av cirka 500 meter från kollektivtrafik.
- Högre och tätare bebyggelse koncentreras till E18-stråket.

Kulturmiljö och gestaltning

- Den byggda miljön i Danderyd ska ge skönhetsupplevelser och trevnad. De historiska och kulturella värden som skapar identitet och karaktär ska bevaras och utvecklas.
- Nya byggnader och bebyggelsemiljöer ska ha hög arkitektonisk kvalitet och tillföra området estetiska och arkitektoniska värden där hänsyn ska tas till kulturhistoriska bebyggelse- och miljövärden.
- Kompletterings- och förtätningsbebyggelse ska ta hänsyn till den omgivande bebyggelsemiljöns karaktär, skala, volymer och placering av byggnader.
- Tillgänglighet ska beaktas i den kommande planeringen för den offentliga miljön. Danderyds kommunala funktionshindersråd och pensionärsråd ska remitteras vid detaljplaneskeden som berör detta.
- Det som planeras bör göras tillgängligt för alla. Det befintliga bör tillgängliggöras efterhand.



NULÄGESBESKRIVNING

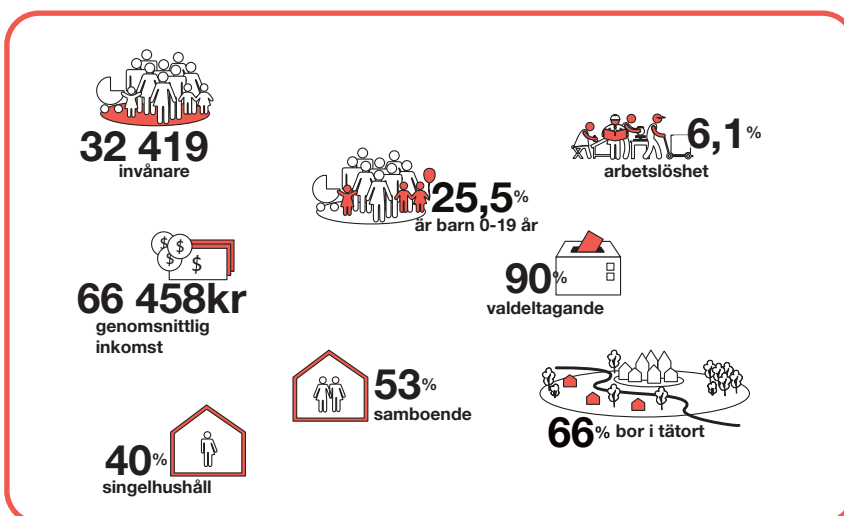
Befolkning och demografi

Enligt underlag till Riktlinjer för bostadsförsörjning (2024) bodde det den 31 december 2023, 32 400 invånare i Danderyd. Av dessa var 16 500 kvinnor och 16 000 män, fördelade på 13 600 bostäder vilket innebär att det bor cirka 2,5 personer per hushåll. Av kommunens boende är 53 procent sammanboende, 40 procent ensamstående och 8 procent hör till övriga hushåll. Medelåldern i kommunen är 42 år. Befolkningen i Danderyd har en hög utbildningsnivå, 49 procent har minst tre års eftergymnasial utbildning där motsvarande siffror för riket är 22 procent. Arbetslösheten i kommunen är totalt 6,1 procent. I riket är motsvarande siffror 6,8 procent. Under 2024 föddes 1,29 barn per kvinna i Danderyd. Det är den lägsta siffran i Stockholm. (Statistikdatabas, 2024)

Sammanfattningsvis är Danderydsbon högutbildad med en högre inkomst än genomsnittet.

Danderyds befolkningsprognos från 2024 visar exempelvis att Danderyds kommun har en förhållandevis hög andel äldre invånare, samt att det finns en förhållandevis låg andel invånare mellan 25 och 45 år i Danderyd jämfört med länet och riket. Befolkningsprognosen visar att andelen äldre invånare i Danderyd, 65 år och äldre, förväntas öka. (Underlag till Riktlinjer för bostadsförsörjning (2024).

Översiktsplanen nämner att kommunen är i behov av att öka med två nya vård- och omsorgsboende i kommunen.



Danderyd i siffror och statistik. Statistik från SCB, statistik från kommunen samt Ekonomifakta för 2024



Bebyggelsestruktur i anslutning till detaljplanerna Svärdet 7 och 14, 15 och 20 i rött. Bild: Start-PM Danderyds kommun

Bostäder, bebyggelse och kulturmiljö

Den 31 december 2021 fanns det totalt 13 500 bostäder i Danderyd. Bostadsbeståndet består av 48 procent småhus/äganderätter och 52 procent av lägenheter/flerbostadshus. Av flerbostadshusen utgör cirka 28 procent hyresrätter och resterande är bostadsrätter.

Fastigheterna Svärdet 14, 15 och 20 samt Svärdet 7 angränsar till villabebyggelse, handelsområde med kontor och flerbostadshus samt stora infrastrukturer som väg E18 och buss- och parkeringstorget vid Mörby centrum.

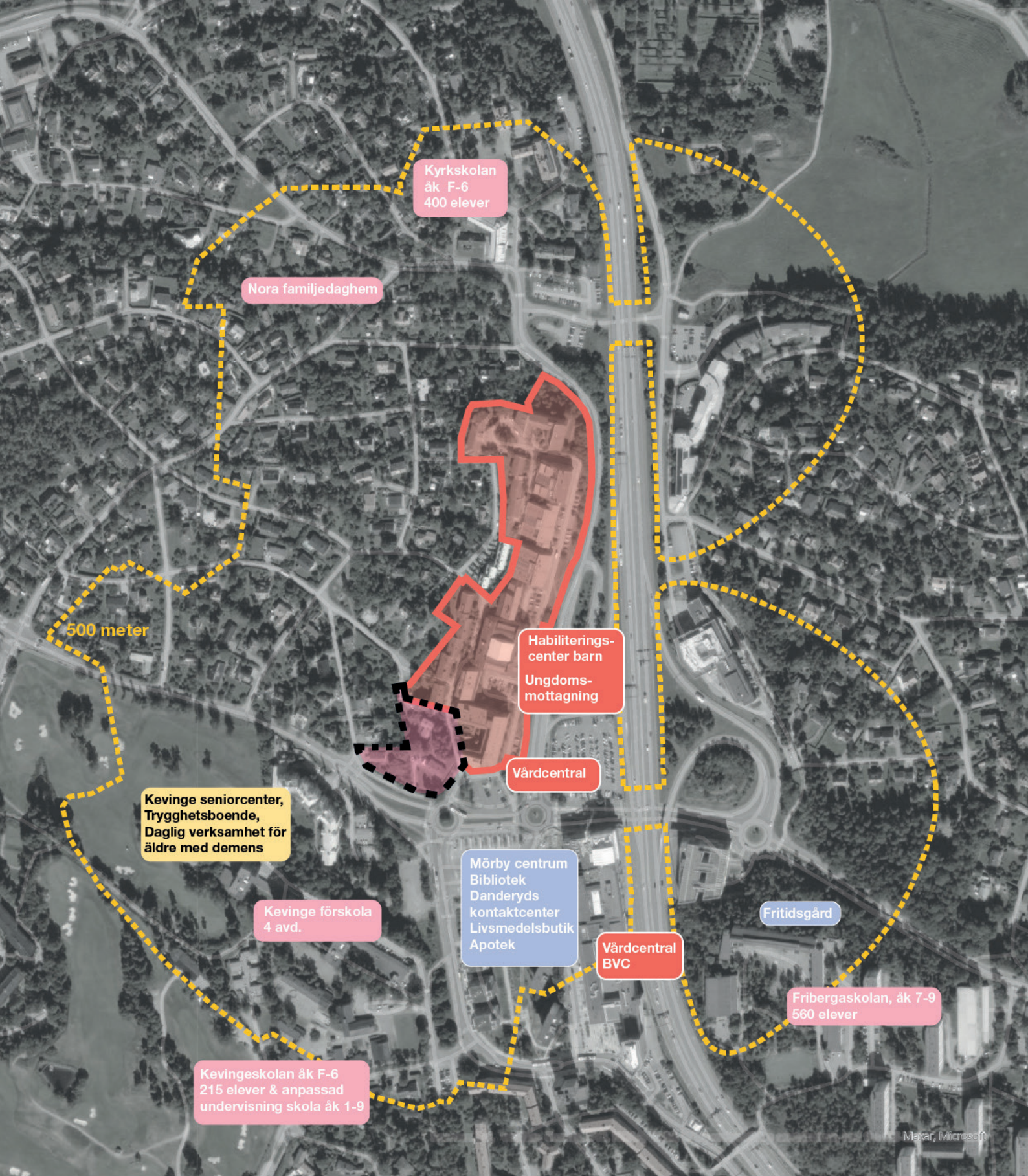
På fastigheterna Svärdet 14, 15 och 20 finns idag tre villor byggda på 1960-talet. Svärdet 15 ingår även i ett värdefullt område: 6. Egnahem Klingsta i kommunens kulturmiljöhandbok (2024). Motivet till bevarandet av området är att området uppvisar, en för kommundelen, ovanligt hög koncentration av bevarad villabebyggelse från Danderyds första utbyggnadsskede.

Fastigheten Svärdet 7 utgörs av flera kontorsbyggnader uppförda år 1985. Byggnaderna är mellanskaligt i 3-6 våningar. Byggnaderna kännetecknas av robust rödtegelarkitektur och karaktärsfullt branta takformer. Byggnaderna är en välkänd siluett från E18.

Trygghet

I kommunen finns ett brottsförebyggande råd: Trygg i Danderyd. Rådet arbetar för att öka tryggheten och förhindra brott. Många faktorer påverkar människors trygghet, den upplevda tryggheten och risken för att bli utsatt för ett brott. Utformningen av den byggda miljön är en av dessa faktorer.

I översiktsplanen (2022) nämns det att vid den nationella trygghetsundersökningen (NTU) som genomfördes 2019–2020 av Brottsförebyggande rådet uppgav 16 procent av invånarna i Danderyd som medverkade/svarade på undersökningen att de är mycket/ganska otrygga och avstår från att gå ut på grund av otrygghet i det egna bostadsområdet. Motsvarande siffra var 29 procent för Stockholms län. Enligt närpolisen (workshop) förekommer det i princip ingen öppen droghandel på offentliga platser i och omkring Mörby centrum. Droghandeln och rekrytering sker oftast på skolorna eller på internet enligt Polisen. Närpolisen vittnar även om att Mörby centrum upplevs som tryggt. Enligt trygghetsmätningar är Mörby centrum dock utpekade som ett av Danderyds kommun mest otrygga platser.



Maxar, Microsoft

SAMHÄLLSSERVICE

- Analysområde 500 m
- Pågående planarbete Svärdet 14, 15 & 20 (rosa) Svärdet 7 (orange)
- Vård
- Målpunkter samhällsservice
- Skola/Förskola
- Äldreboende/Verksamhet för äldre

Skolor och förskolor

Inom 500 meter från planområdet ligger Kevingskolan och Kevinge förskola som utgörs av en grundskola F-6, en anpassad grundskola och förskola. Kevingskolan har omkring 215 elever från förskoleklass till årskurs sex. På östra sidan E18 ligger Fribergaskolan med cirka 560 elever i årskurs 7-9. I norra delen av analysområdet ligger Kyrkskolan, en grundskola F-6 med cirka 400 elever.

Sammantaget antas det röra sig många barn intill planområdet framför allt till Mörby centrum med kollektivtrafiknod.

Samhällsservice

I analysområdet finns flertalet målpunkter kopplat till samhällsservice i och med närheten till Mörby centrum. I Mörby centrum finns Danderyds bibliotek som även utgör en av kommunens trygghetspunkter. I Mörbycentrum finns även Danderyds kommuns kontakt- och besökscenter.

Vid Kevinge, söder om Edsviksvägen, söder om planområdena, finns Danderyds seniorcenter som är lokaliserat i samma byggnad som Kevinge trygghetsboende. Seniorcenter är öppet för Danderyds alla pensionärer. Här finns även Olivens dagverksamhet, en dagverksamhet för äldre personer med demensdiagnos.

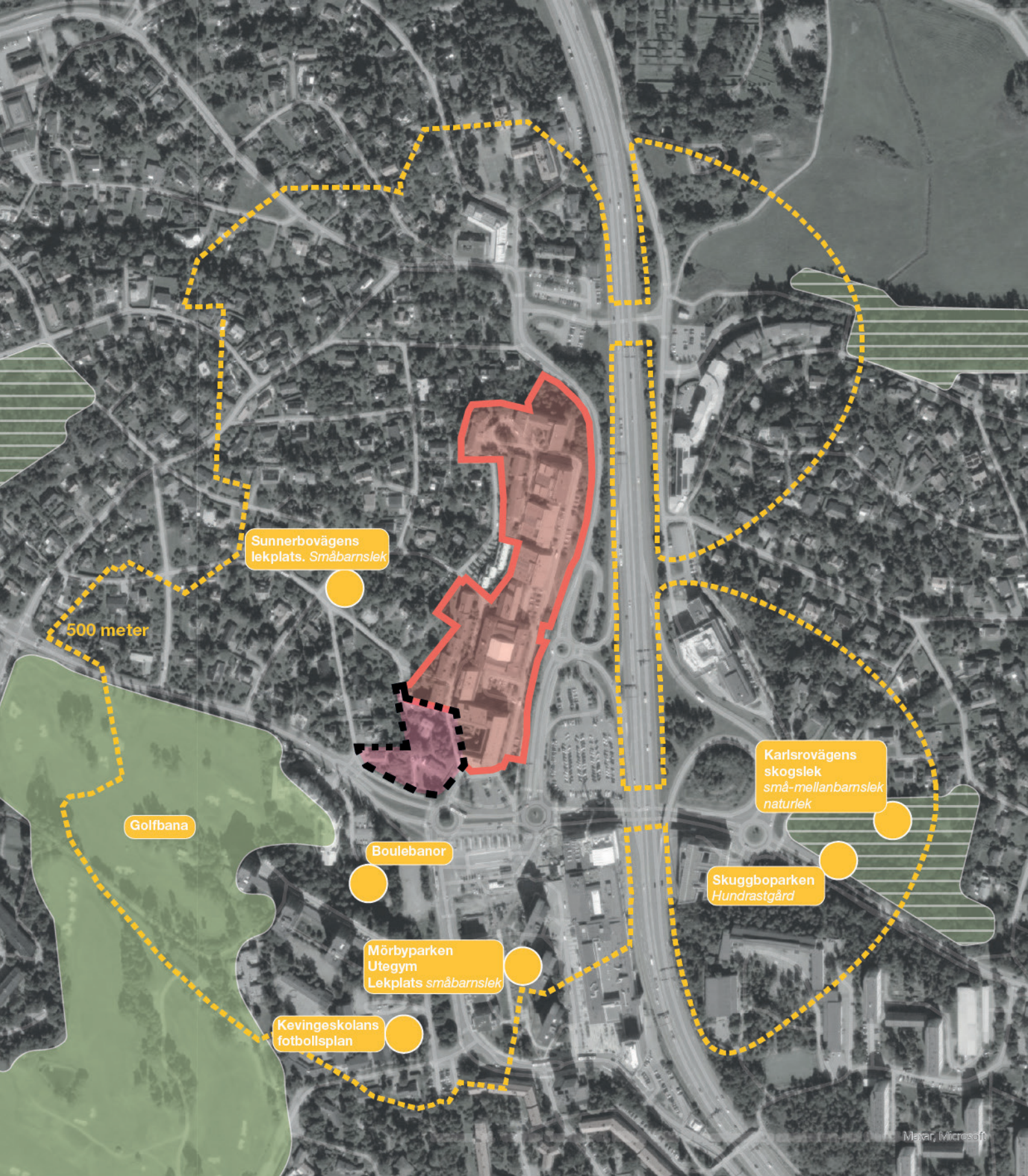
I Mörby centrum finns Danderyds vårdcentral och i kontorsbyggnaden i Svärdet 7 finns vårdcentral. Inom Svärdet 7 finns flera verksamheter som kopplar till vård för såväl barn som unga. Förbi Mörby centrum, söder om planområdena, ligger Danderyds sjukhus som är ett av Stockholms läns större sjukhus. Danderyds sjukhus utgör även en stor arbetsgivare inom kommunen.

I närheten av planområdet cirka 1 000 meter från analysområdet ligger Danderydsgården som är kommunens kulturhus. Här finns flera kulturaktiviteter riktade till framför allt barn och unga. Bredvid Danderydsgården finns även Danderyds kulturskola som erbjuder kurser inom bild, dans och musik för barn och unga upp till 20 år.

Kommersiell service och arbetsplatser

Mörby centrum ligger i direkt anslutning till planområdena. Mörby centrum utgör, utöver en stor kollektivtrafiknod, Danderyds viktigaste centrum med 65 kommersiella verksamheter med en blandning av butiker, två stora livsmedelsbutiker, restauranger & caféer, banker, apotek, bibliotek, postombud, träningscentrum samt annan privat och kommunal service. Mörby centrum utgör en stor arbetsplats.

Verksamheterna i byggnaderna i Svärdet 7 utgör även arbetsplatser åt cirka 2000 personer och är en stor målpunkt i området.



REKREATION OCH FRITID

- Analysområde 500 m
- Pågående planarbete Svärdet 14, 15 & 20 (rosa) Svärdet 7 (orange)
- Målpunkt lek, idrott
- Grönområde
- Skogsparti

Lek och parker

Inom analysområdet finns tre lekparkar; Sunnerbovägens lekpark, Mörbyparken vid Mörby centrum, och Karlsrovägens skogslek. De två sistnämnda utgör mellanstora lekparkar som uppfyller behovet av närlek för barn och unga. Parkerna har till stor del småbarnslek förutom Karlsrovägens skogslek som har en större klätterställning och naturlek som kan attrahera och utmana mellanstora barn. Mörbyparken rustades upp 2022 med en mindre lekpark och utegym. Strax utanför, cirka 1 000 meter från analysområdet, till väster ligger Kvarnparken som utgör närområdets huvudpark. Parken har under 2024 rustats upp med nya planteringar och sittplatser.

Inom analysområdet finns även en välbesökt hundrastgård vid Skuggboparken samt boulebanor vid Kevinges serviceboende.

Idrott och rekreation

Området söder om Edsviksvägen vid Kevinge strand rymmer en stor golfbana – Stockholms golfklubb. Det är en privat klubb där man måste vara medlem för att nyttja golfbanan. Inom planområdet finns även en välbesökt mindre fotbollsplan vid Kevingeskolan.

Cirka 1 000 meter väster om analysområdet finns Danderydsvallen med gräs- och konstgräsplan för 11- och 5-manna fotboll, uterink, en mindre isbana utan sarg samt en beachvolleybollplan. En idrottsnod med många människor, framför allt barn och unga i rörelse. I närheten av Danderydsvallen, intill Kvarnparken, finns Kvarnparksbadet som är en utomhuspool säsongsoppet under sommarhalvåret.



Sunnerbovägens lekplats innehåller gungor, en mindre klätterställning med rutsch, sandlåda och sittplatser. Lekplatsen riktar sig till mindre barn.



MOBILITET

- Analysområde 500 m
- Pågående planarbete Svärdet 14, 15 & 20 (rosa) Svärdet 7 (orange)
- T Tunnelbanestation/Busshållsplats
- Cykelstråk/regionalt cykelstråk
- Gångväg
- Tunnel/bro

Trafik och kommunikationer

Fastigheterna angränsar till Edsviksvägen, Svärdvägen, Hagvägen och Skogsdalsvägen. Edsviksvägen och Mörbyleden är en genomfartsled förbi Mörby centrum med gång- och cykelbanor på vardera sida. Gatusektionen är i dagsläget väldigt bred och utgör en barriär visuellt och fysiskt mot Mörby centrum. Övergångsställena är oreglerade och kan skapa en otrygghet för barn, unga och äldre som har det svårare att läsa av trafiksituationer och svårt att hinna över den breda gatusektionen. Det pågår ett projekt för att bygga om gatorna kring Mörby centrum (Edsviksvägen, Mörbyleden, Gamla landsvägen, Golfbanevägen och Golfvägen). Projektet är en del i ett projekt för Mörby centrum och innebär att Edsviksvägen får en ny gatuumformning. Gaturummet smalnas av och flyttas så långt norr som möjligt och kommer att angränsa i fastighetsgräns mot Svärdet 14, 15 och 20. Gatan ska bli mer stadsmässig med trädplantering längs gatan samt med nya gång- och cykelbanor. Övergångsställena föreslås fortsatt vara oreglerade för att undvika stora köbildningar för bilar och bussar.

Hagvägen och Skogsdalsvägen är lågtrafikerade villagator utan separerade gång- och cykelbanor.

Mörby centrum är en stor kollektivtrafiknod med busslinjer norrut till t.ex. Sollentuna och Täby och till norra Stockholm samt tunnelbana till centrala Stockholm. Inom gångavstånd, cirka 900 meter ligger även Roslagsbanan, station Mörby. Inom analysområdet, förutom bussterminalen på Mörbyplan, finns flera busshållplatser, två på Svärdvägen, en på Edsviksvägen och en på Golfbanevägen. Planområdena har mycket goda kollektivtrafikmöjligheter.

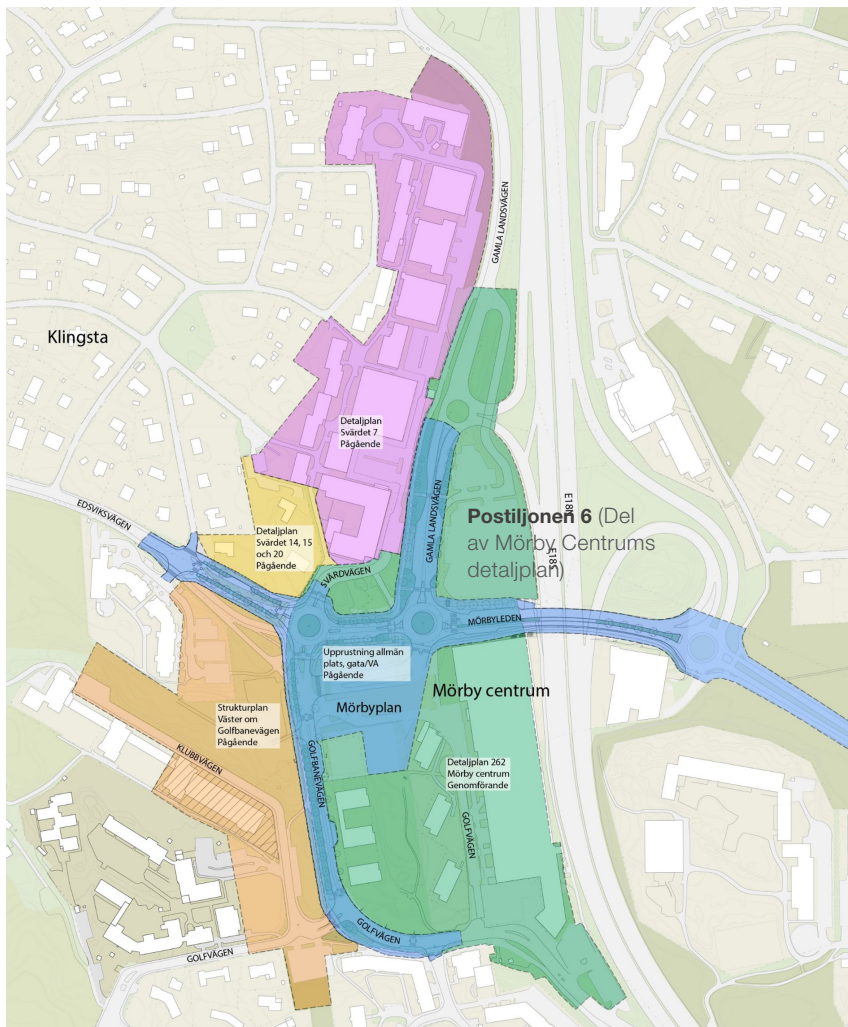
Genom planområdet Svärdet 7 löper Klingstastråket, ett flitigt använt gångstråk som är välbelyst och trafikseparerat, vilket bidrar till att Klingstastråket upplevs som tryggt. Infarten till Svärdvägen och anslutningen till Klingstastråket utgörs idag av en otydlig entrésituation med varierad beläggning och otydliga gränsdragningar i hur bilar, cyklisterna och gående får röra sig. Infarten och entrén premierar tillgänglighet för bilar och otydligheten i rörelsemönster försämrar orienterbarheten och tillgängligheten för gående.

Miljö och Buller

Edsviksvägen är i dagsläget bullerutsatt med cirka 60-70 dBA. Även E18 och Gamla landsvägen är stora källor till buller och påverkar framförallt Norra delarna av Svärdet 7.

ANGRÄNSANDE PLANER

Det pågår flera parallella projekt som har direkt påverkan på planområdena. De angränsande projekten är i olika skeden, från genomförande till förstudie.



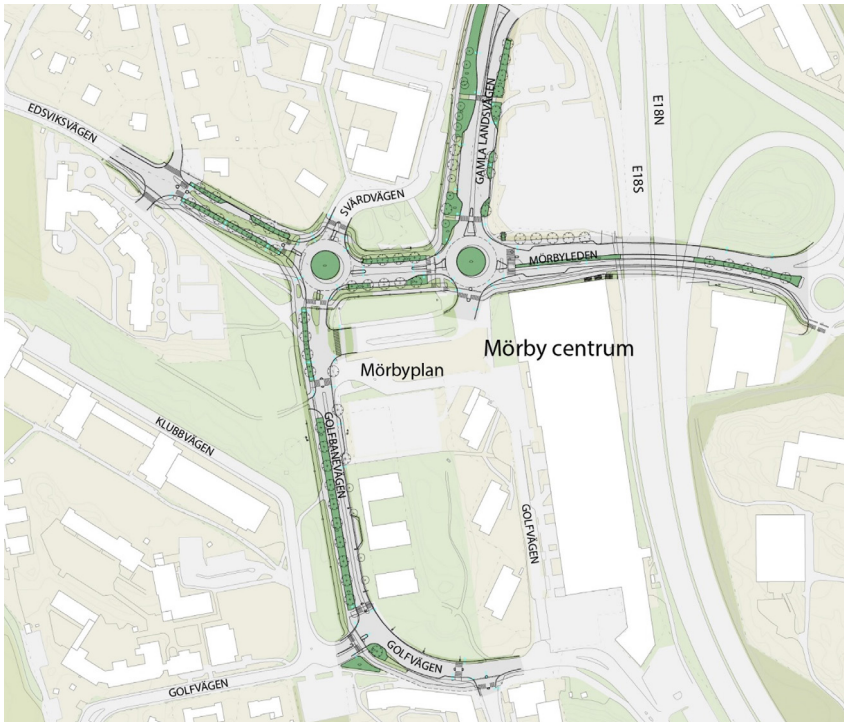
En övergripande karta över pågående och parallella planer i närheten av Svärdet 14, 15 och 20 samt Svärdet 7.

Strukturplan väster om Golfbanevägen (Brunt område)

En struktur för gator och kvarter i området väster om Golfbanevägen tas fram. Strukturplanen ska redovisa en målbild och strategi för platsen och vilken utveckling och struktur som eftersträvas. Projektet är pågående.

Mörbyplan (Blått område) del av DP Mörby centrum

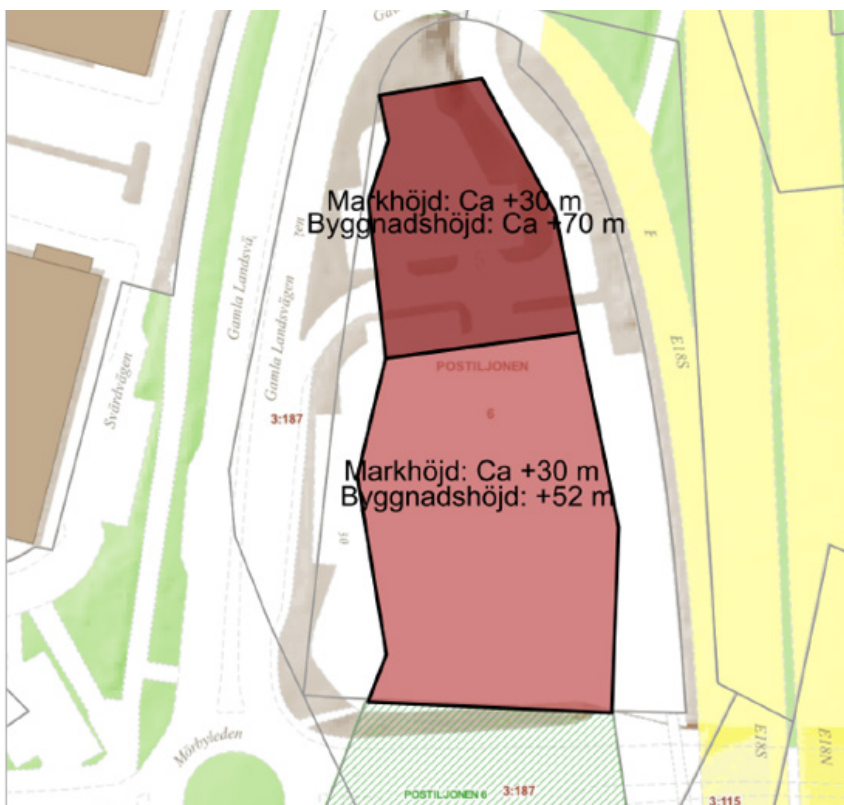
Som tidigare nämnts pågår det en upprustning av bland annat Edsviksvägen och Mörbyleden. Projektet innebär upprustning av allmän plats och gata. Projektet är pågående under 2025-2028 och har som syfte att skapa platser som bjuder in människor till vistelse samt rusta upp den fysiska miljön och att länkar samman de olika offentliga platserna med upprustade gator, platser och stråk. Övergångsställen kommer fortsättningsvis vara oreglerade, för att skapa bättre flöde för bil- och busstrafik.



Illustrationsplan över ombyggnationen av Edsviksvägen, Mörbyleden, Gamla landsvägen, Golfbanevägen och Golfvägen (Blått område)

Detaljplan för Mörby centrum (Grönt område)

Många delar av detaljplanen för Mörby centrum, antagen 2012, är under genomförande. Postiljonen 6, mitt emot Svärdet 7, är en del av den detaljplanen och utgörs i dag av en markparkering. Detaljplanen tillåter byggnad för bostäder, centrum, kontor och handel. Del av byggnaden tillåts i 4 våningar och en del i 28 våningar enligt detaljplanen. Ett negativt servitutsavtal finns som innebär att endast 10 våningar tillåts. I dagsläget har fastighetsägaren inga planer för området. Byggrätten och detaljplanens genomförandetid löper ut 2027.



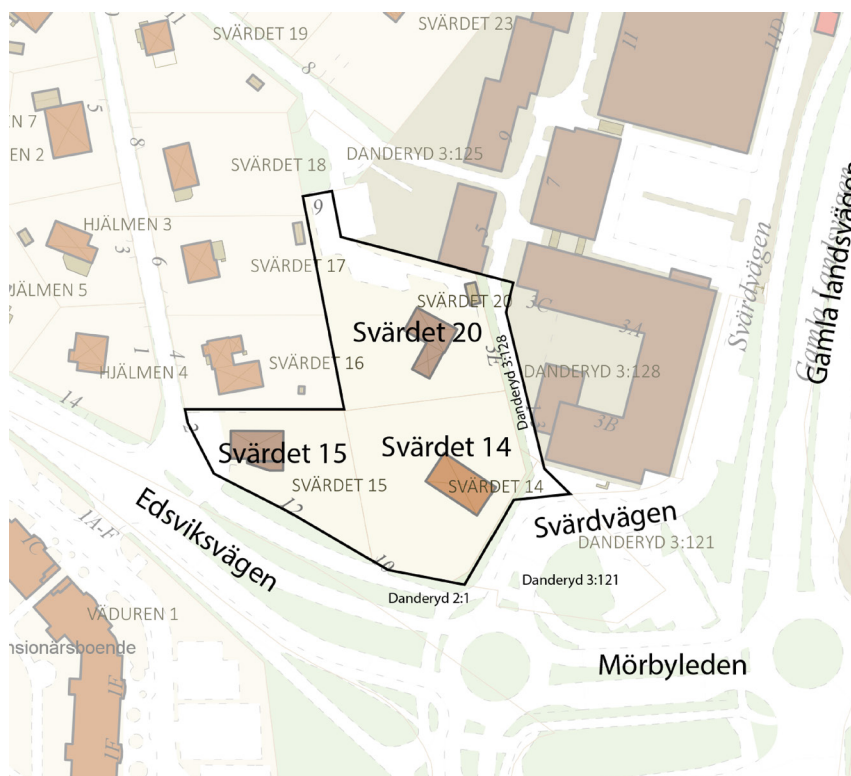
Illustrationsplan över Postiljonen 6 och vilka byggnadshöjder som tillåts. Del av detaljplanen för Mörby centrum 8 (Grönt område)

SVÄRDET 14, 15 & 20

Detaljplanens syfte är att ta fram en detaljplan som möjliggör för nya bostäder, lokaler och kontor. Detta som en del i att nå översiktsplanens inriktningsbeslut och som en del av utvecklingen kring Mörby centrum. Ett nytt beslut kring minskat och förtydligande av planuppdrag för Svärdet 14, 15 och 20 fattades 2025-09-15 och innebär:

"Sammanfattningsvis ska inriktningen vara att huvudbyggnaden inom Svärdet 15 bevaras, bebyggelsens höjd ska ha en tydlig nedtrappning samt placeras med ett hänsynsfullt avstånd till angränsande villor. Grönska ska ha en framskjuten plats i planeringen, särskilt som en grön övergång mellan Svärdet 15 och den nya boendemiljön samt med en grönskande generös gatumiljö. Förslaget ska innehålla radhus eller liknande småhus, och en boendemiljö som i övrigt i sin utformning synliggör villastadens grönska ska eftersträvas. Slutligen ska planeringen utgå ifrån en inriktning för en betydande del av bebyggelsen mot seniorbostäder, såsom exempelvis trygghetsboende."

I dagsläget finns det tre byggnader, en på vardera fastighet. Byggnaderna är uppförda under tidigt 1960-tal och enligt uppgift från fastighetsägaren hyrs byggnaderna inom Svärdet 14 och 20 ut på rivningskontrakt till studenter och byggnaden inom Svärdet 15 används som kontor.

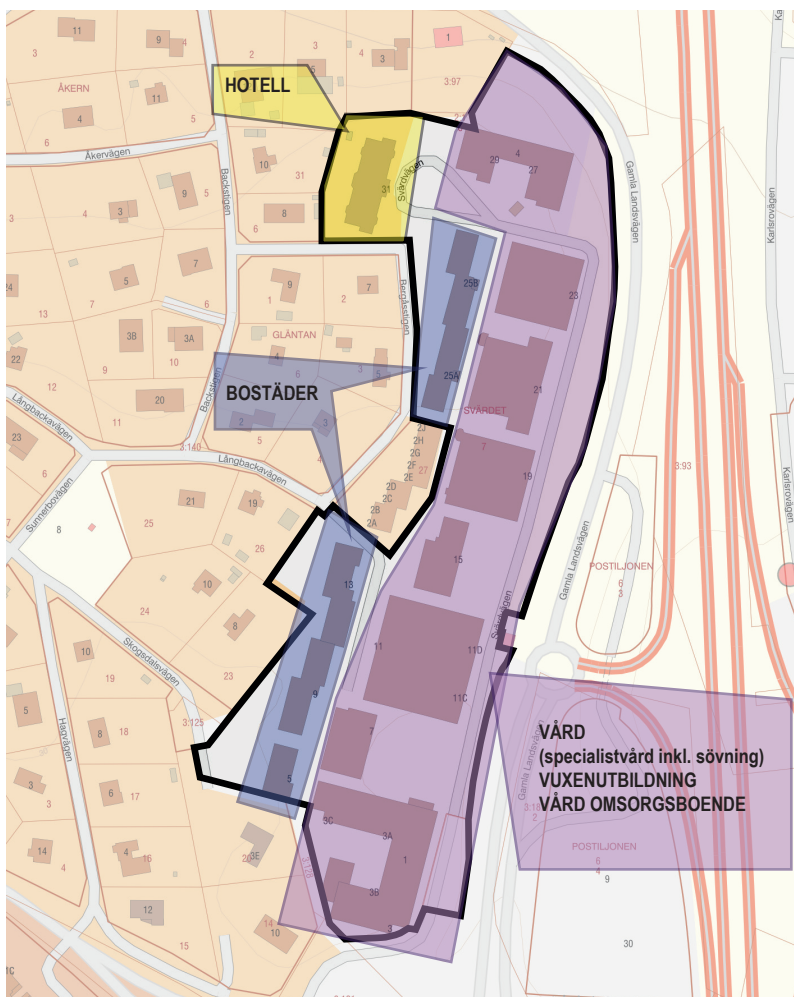


SVÄRDET 7

I dagsläget består fastigheten, Svärdet 7, av byggnader med kontorslokaler samt ett hotell. Fastigheten består av 12 byggnader. De inhyrda verksamheterna består av cirka 100 små och medelstora företag där det sammanlagt arbetar cirka 2 000 personer. Här finns även hotell, en butik, två restauranger och ett kafé.

Syftet med detaljplanen är att möjliggöra för fler användningar än de som tillåts idag enligt gällande detaljplan. Enligt beslut om planbesked och planuppdrag för Svärdet 7 i Danderyd är syftet med detaljplanen:

”Syftet med ansökan är att möjliggöra fler användningar än de som tillåts idag enligt gällande detaljplaner. Utöver de befintliga användningarna kontor, handel och bostäder önskar fastighetsägaren även införa vård, vuxenutbildning, centrum och hotell. Prioritet är främst vård, vuxenutbildning och hotell. Genom användningen hotell görs det befintliga hotellet på Svärdvägen 31 planenligt. Ansökan avser inte någon utökad byggrätt eller annan fysisk förändring.”



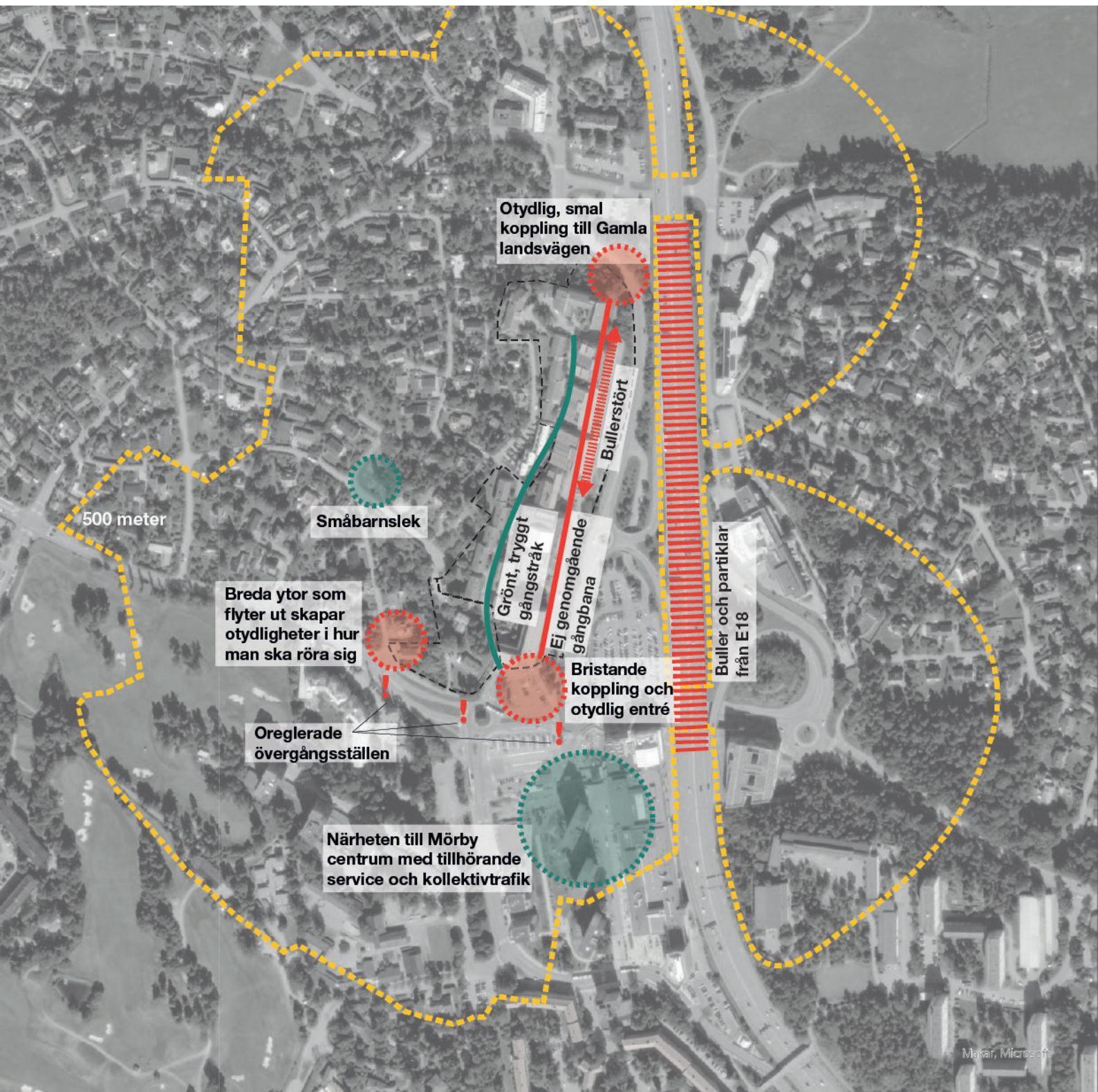
Detaljplaneområdet för Svärdet 7 med förslagen markanvändning att pröva i en detaljplanprocess. Bilden är från en tidigare process, vid beslut om planbesked och kommer att uppdateras. Bild: Danderyds kommun.



3. NULÄGESANALYS & ÅTGÄRDSFÖRSLAG



NULÄGESANALYS



NULÄGESANALYS - ANALYSOMRÅDET

Nulägesanalysen sammanfattar kartläggningen utifrån det sociala perspektivet samt barnperspektivet. Nulägesanalysen görs utifrån de tre valda bedömningsaspekterna, 1) Trygghet och tillgänglighet, 2) Vardagsliv och 3) Identitet. Analysen har utförts i de två skalorna, Analysområdet och Planområdena. Analysen har stämts av mot Översiktsplanens fyra relevanta mål med delmål, se sid 15.



STYRKOR

Trygghet & Tillgänglighet

+ Det finns en upplevd grundtrygghet i området med god social kontroll och frånvaro av öppna drogsener.

+ Klingstastråket och andra grönområden som lyfts är viktiga stråk och platser för rekreation och rörelse vilket stämmer med översiktsplanens mål *Bostäder och arbetsplatser har god tillgänglighet till inbjudande utemiljöer med hög kvalitet.*

+ Analysområdet ligger vid en viktig kollektivtrafiknod med närhet till tunnelbana, bussar och cykelstråk vilket gör området tillgängligt för olika grupper, inklusive barn, äldre och personer utan bil och stämmer delvis med översiktsplanens mål *Utemiljöer och viktiga gång- och cykelstråk är tillgängliga för alla och säkert utformade samt upplevs som trygga dygnet runt och året om.*

+ *Barnperspektivet:* Den goda närheten till kollektivtrafiknoden och dess utbud med buss och tunnelbana gynnar barn och unga.

Vardagsliv

+ God tillgång till målpunkter och service: Området präglas av närhet till handel, restauranger, vård, skolor, fritidsanläggningar och kollektivtrafik, vilket stärker tillgänglighet och underlättar vardagslivet.

+ Blandad bebyggelse: Kombinationen av bostäder, kontor och centrumfunktioner skapar förutsättningar för en levande stadsdel.

+ *Barnperspektivet:* Det finns flera förskolor och skolor i närområdet. De flesta av dessa nås genom separerade gångvägar.

+ Flera målpunkter för barn och unga så som två fritidsgårdar, ungdomsmottagning, bibliotek finns inom eller i anslutning till analysområdet.

Identitet

+ Området i stort har en stark identitet som kollektivtrafiknod med människor och fordon i rörelse med mycket service och arbetsplatser.

UTMANINGAR

Trygghet & Tillgänglighet

- Området är svårorienterat med stora markparkeringar och barriärer i form av Mörbyleden och Edsviksvägen. Målet *Gång- och cykelmiljöer är inbjudande, gena, trygga och säkra för att underlätta ett aktivt och hälsosamt vardags- och fritidsliv* kan bli en utmaning då det saknas kopplingar eller att kopplingarna har trappor.

- Området är i delar otillgängligt för fotgängare och cyklister då området domineras av breda vägar och impedimentsytor. Bilen upplevs prioriterad.

- Området är levande på dagen med människor i rörelse medan det är folktomt och ödsligt på kvällar och nätter.

- *Barnperspektivet:* Trafiksäkerhet för barn: Flera oreglerade övergångsställen och otydliga gångstråk innebär en risk för barn i området.

Vardagsliv

- *Barnperspektivet:* Buller och barriärer från E18: Den stora trafikleden påverkar både ljudmiljö och tillgänglighet negativt, särskilt för barn och äldre.

Identitet

- Området har en splittrad identitet och karaktär. Mörby centrum har karaktären av centrum och kollektivtrafiknod, Svärdet 7 rymmer kontor och andra arbetsplatser och det intilliggande villaområdet, där Svärdet 14, 15 och 20 ingår, är småskalig boendemiljö. De olika områdena har bristande kontaktytor, stråk och samhörighet mellan och med varandra.

- Danderyds identitet påverkas av hur denna plats upplevs och gestaltas då många kommer till Danderyd antingen från E18 eller med tunnelbanan.

NULÄGESANALYS - SVÄRDET 7



STYRKOR

Trygghet & tillgänglighet

+ Det kollektivtrafiknära läget med goda gång- och cykelförbindelser gör Svärde 7 tillgänglig vilket stämmer med kommunens mål *Gång- och cykelmiljöer är inbjudande, gena, trygga och säkra för att underlätta ett aktivt och hälsosamt vardags- och fritidsliv.*

+ Befintligt garage är inte fullt och har möjlighet att avlasta befintliga markparkeringar.

+ Klingstastråket: Klingstastråket är ett grönt, skyddat stråk som är välanvänt med stor potential att utveckla vidare. Bidrar till översiktsplanens mål *Bostäder och arbetsplatser har god tillgänglighet till inbjudande utemiljöer med hög kvalitet.*

+ *Barnperspektivet:* Klingstastråket är ett bilfritt gångstråk vilket innebär ett tryggt stråk för barn och unga.

Vardagsliv

+ Inom Svärde 7 finns det flera målpunkter, service och arbetsplatser. Många verksamheter är riktade mot vård. Många verksamheter vittnar om möjligheten till att växa om utrymme ges, bland annat det befintliga hotellet. Bidrar till kommunens mål att *Kommundels- och lokala centrum är inbjudande mötesplatser med trevliga utemiljöer och har ett bra vardagsutbud av varor och tjänster.*

+ De olika byggnaderna inom Svärde 7 har flera entréer utmed såväl Klingstastråket och Svärdvägen som bidrar till den upplevda tryggheten. Uteserveringar har fått ta plats utmed mindre platsbildningar, vilket även det bidrar till det sociala livet.

Identitet

+ Svärde 7s siluett är välkänd för Danderydsbon och syns från E18.

UTMANINGAR

Trygghet & Tillgänglighet

- Entréerna till fastigheten Svärde 7 är otydliga och svåra att hitta till med flera markbeläggningar, skymmande markparkering och breda gatumått vilket resulterar i att det blir otydligt för fotgängare i hur de ska röra sig. Kommunens mål: *Utemiljöer och viktiga gång- och cykelstråk är tillgängliga för alla och säkert utformade samt upplevs som trygga dygnet runt och året om samt Gång- och cykelmiljöer är inbjudande, gena, trygga och säkra för att underlätta ett aktivt och hälsosamt vardags- och fritidsliv* är svåra att uppnå.

- Utmed Svärdvägen och Gamla landsvägen löper flera parallella gångstråk i olika nivåer vilket innebär att gångflödena sprids ut och bidrar till ett otydligt rörelsemönster. Svärdvägen har ingen genomgående gångbana utmed fastigheten vilket bidrar till otydlighet och otrygghet framförallt för barn och äldre.

- *Barnperspektivet:* Barn är inte kognitivt utvecklade att helt kunna bemästra trafiksituationer, yngre barn behöver en vuxens sällskap för att röra sig tryggt och säkert kring fastighetens entréer, parkeringar och garageinfart.

- Få ledstråk och sättningar i markbeläggning skapar en ickeinkluderande miljö för personer med funktionsvariation. Kommunens mål: *Det som planeras bör göras tillgängligt för alla. Det befintliga bör tillgängliggöras efterhand.*

Vardagsliv

- Sluten kontorsstruktur: Företagsfastigheter vänder sig inåt och bidrar inte till ett levande eller inkluderande gaturum mot Svärdvägen.

- Ödslighet och anonymitet kvällstid: Avsaknad av verksamheter och bostäder som är aktiva under dygnets alla timmar skapar otrygghet och passiv miljö.

- Fastighetsägaren vittnar om att det är svårare att få hyresgäster ju längre norrut man kommer inom fastigheten, när avståndet från Mörby centrum ökar.

Identitet

- Estetik och identitet: Platsen upplevs som splittrad och otydlig i sin identitet, vilket försvårar känslan av samhörighet och stolthet. Kommunens mål i översiktsplanen 2022 är att *Den byggda miljön i Danderyd ska ge skönhetsupplevelser och trevnad. De historiska och kulturella värden som skapar identitet och karaktär ska bevaras och utvecklas.*

NULÄGESANALYS - SVÄRDET 14, 15 & 20



STYRKOR

Trygghet & tillgänglighet

+ Strategisk placering: Fastigheterna ligger strategiskt mot Mörbyplan och villakvarteret med möjlighet att bli en övergång och brygga mellan de två karaktärerna och områdena. Det stämmer med två av kommunens mål: *Planeringen ska bidra till ett varierat utbud av bostäder, service, arbetsplatser, idrott och kultur i alla kommundelar* samt att *En variation av bostadsutbudet (bebyggelse typer, upplåtelseformer, storlekar, prisnivåer) i alla kommundelar ska prioriteras för att underlätta kvarboende i sin närmiljö om livssituationen förändras.*

Vardagsliv

+ Befintliga träd på tomterna bidrar till skugga.

+ Byggnaderna upplåts idag som kontor samt studentbostad vilket innebär en blandning av människor över dygnet vilket överensstämmer med målet *Här finns ett brett och blandat bostadsutbud i alla kommundelar för livets olika behov, skeden och situationer.*

+ Att bevara äldre bebyggelse och att komplettera i anslutning till befintlig bebyggelse stämmer med två av översiktsplanens mål: *Ny bebyggelse ska främst lokaliseras i anslutning till befintlig bebyggelse. Och Äldre bebyggelse och ny bebyggelse bör bilda en sammanhängande miljö där den fysiska miljön utvecklas ur den befintliga strukturen.*

Identitet

+ Fastigheterna utgör en entré in till villakarakteren.

UTMANINGAR

Trygghet & tillgänglighet

- Fastigheterna är idag privata och otillgängliga för allmänheten.

- *Barnperspektivet:* Fastigheternas infart kräver att man måste passera en gångväg, vilket kan skapa otrygga situationer framför allt för barn, unga och äldre.

- *Barnperspektivet:* I korsningen Svärde 15/Hagvägen uppstår en stor öppen plats som är svårtolkad utifrån fotgängare, infart och körväg. Kan skapa otrygga situationer framför allt för barn, unga och äldre.

Vardagsliv

- Fastigheten är bullerstörd.

ÅTGÄRDSFÖRSLAG



ÅTGÄRDSFÖRSLAG - ÖVERGRIPANDE

Åtgärdsförslagen som presenteras nedan är framtagna utifrån kartläggningen och nulägesanalysen.

1. Förändrad markanvändning, markparkering

Inkludera markparkeringen mellan Svärdvägen och Mörbyleden i projektet för att skapa en ny offentlig plats. Förutom att välkomna till Danderyd kan denna yta nyttjas för att skapa en entréyta och förbättrad tillgänglighet till Svärdet 7 och samtidigt förtydliga orienterbarheten för fotgängare, vilket framförallt är viktigt ur ett äldre- och barnperspektiv. En omgestaltning av ytan till parktorg och entrétorg skulle även möjliggöra att koppla samman fastigheterna i Svärdet med Mörbyplan och centrum. Ytan kan utvecklas genom att ta bort markparkeringen, skapa en gemensam markbeläggning med inslag av planteringar, träd och sittplatser.

En omgestaltning av ytan skulle även möjliggöra en bättre entré till Svärdet 7 och möjligheten att leda gångflödet längs fastigheten i stället för den parallella gångbanan utmed Gamla landsvägen. Ett förändrat gångflöde kan bidra till att befolka platsen efter arbetstid, öka tryggheten och bidra till kundunderlag för verksamheter.

För barn och unga blir Klingstastråket mer tillgängligt och de kan lättare hitta målpunkter i Svärdet.

2. Yta mellan markparkering och fastigheten Svärdet 7

I dagsläget är markbeläggningen brokig. Tillgängligheten och orienterbarheten är svårtolkad framför allt för äldre och barn. Det rekommenderas att denna yta ingår i projektet för att förbättra situationen och öka tillgängligheten och trafiksäkerheten. Ytan rekommenderas att utvecklas genom att skapa en jämn yta med en gemensam markbeläggning.

3. Intelligande projekt:

Övergångsställen Edsviksvägen & Mörbyleden

Även om inte Mörbyleden och Edsviksvägen ingår i detaljplanerna är ett medskick att se över de välvända övergångsställena. I dagsläget och i kommande planering är de oreglerade, vilket är en risk för främst äldre, barn och människor med funktionsvariation, därför rekommenderas trafikljus.

4. Intelligande projekt: Svärdvägen

I dagsläget, och den kommande utformningen av Svärdvägen kan innebära skymd sikt kring byggnadens hörn. Utred frågan med tanke på ett eventuellt ökat flöde av fotgängare. Det är framför allt viktigt ur barnperspektivet.



Markparkeringen framför Svärdet 7 har möjlighet att utvecklas till en plats för att lösa den bristande orienterbarheten och kopplingen till Mörbyplan. Det skulle även möjliggöra för en tryggare miljö för äldre, barn och personer med funktionsvariation.



Brokig markbeläggning gör det svårt att förstå hur fotgängare och cyklister ska bete och röra sig. Ett omtag kring entrésituationen skulle förbättra orienterbarheten och tillgängligheten.



Oreglerade övergångsställen är otrygga för äldre, barn och för människor med funktionsvariation. Utmed Edsviksvägen och Mörbyleden är det höga trafikflöden av såväl bilar som fotgängare.

ÅTGÄRDSFÖRSLAG - SVÄRDET 7

1. Markanvändning

Under kartläggningen och nulägesanalysen har förslag på att ändra och öka användningen för vård och utbildning diskuterats. Flexibel markanvändning rekommenderas för att möjliggöra för fler verksamheter att finnas och därmed bidra till att området öppnas upp för fler.

Förlägg kommers och service i fastighetens södra del mot centrum för att stärka entrépunkten och koppla samman med Mörby centrum. Vård och utbildning kan med fördel planläggas i fastighetens norra del där angöring är lättare. I kontorshusen i planens västra del kan boende för en särskild målgrupp prövas, exempelvis studentboende eller seniorboende. Det bidrar till en jämnare fördelning av boendetyper i kommunen. Kontorshusen i nordväst kan även utvecklas till hotellverksamhet, då befintlig hotellaktör ser en möjlighet i att utveckla sin verksamhet. Flera olika användningar bidrar till en levande miljö med människor i rörelse.

2. Markparkering

Möjliggör för byggrätter på markparkeringar mot Svärdvägen för att möjliggöra för att exempelvis glasa in ytorna och skapa bättre, buller- och partikelskyddade, miljöer som kan bidra till det sociala vardagslivet och en levande stad.

3. Klingstastråket

Utveckla och tillgängliggör Klingstastråket för fler målgrupper, framför allt barn och unga. I dagsläget finns en mindre lekplats riktad mot framförallt mindre barn inom analysområdet. Komplettera med lek, aktivitet och möten för äldre barn exempelvis sitt- och hängtytot för olika stora grupper, lekskulpturer och lekslinga.

4. Utveckla gårdarna

Utveckla den södra innergården med vistelsevärden riktad mot lokalernas målgrupper, exempelvis boule-bana vid äldrevård etc.

5. Genomgående gångbana och en koppling till Gamla Landsvägen

Skapa en genomgående gångbana utmed Svärdvägen för ett tryggt och genomgående stråk.

Utveckla kopplingen till Gamla Landsvägen genom förbättrad belysning, slyröjning och förbättrad standard på gångvägen. På så sett kan stråket utmed fastighet Svärdet 7 få en bättre koppling i norr och möjliggöra för gångflöde utmed fastigheten istället för det bullerutsatta gångstråket utmed Gamla Landsvägen.

6. Byggnad

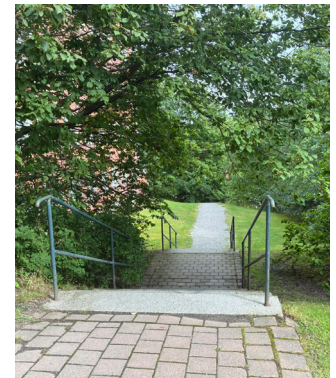
Öppna upp större glaspartier och skapa generösa entréer för att bidra till gatan och skapa ett samspel mellan byggnad och gata. Bidrar till tryggare miljöer.



I planens södra del närmast Mörbyplan och Mörby centrum kan handel och service förläggas. Dels för att fortsätta bygga på befintliga verksamheter, dels för att stärka kopplingen till Mörby centrum och utveckla denna del som en samlande punkt och entré.



Markparkering kan planläggas som byggrätter för möjligheten att exempelvis glasa in platserna och skapa bättre mikroklimat och tillföra nya platser för människor att mötas.



Förbättra kopplingen mellan Svärdvägen och Gamla landsvägen genom att planera in ett sammanhängande och tydligt gångstråk. Förbättra genom att skapa en bredare gångbana, bättre belysning och mindre sly för att skapa bättre siktlinjer och för ökad trygghet.



Öppna upp större glaspartier i fasaden för att stötta gatulivet och bidra till att öka tryggheten.

ÅTGÄRDSFÖRSLAG - SVÄRDET 14, 15 & 20

1. Levande bottenvåningar

Levande bottenvåningar mot Edsviksvägens nya stadsmässiga utformning skulle bidra till en stärkt identitet för Mörby och skapa en tydligare koppling till Mörbyplan och centrum.

2. Angöring

I kommande förslag bör man samla angöring och infart kvarteret så att inga osäkra korsningar över gång- och cykelvägar finns.

3. Tydliggöra entré Hagvägen

I dagsläget flyter entrén till Hagvägen ut i stora asfaltsytor där det är svårt att förstå hur man ska gå och cykla. Miljön är speciellt svår att läsa för barn, äldre och personer med funktionsvariationer. Tillkommande förslag har möjlighet att utforma korsningen stramare och skapa tydligare gång- och cykelbana samt gräns mellan privat och offentligt.

4. Seniorbostäder

Förslaget med seniorbostäder är positivt utifrån Danderyds kommuns demografiska utveckling.



Infarten till Hagvägen och mötet med Svärdet 14, 15 och 20 flyter ut i dagsläget till en svårdefinierad yta där det är svårt att tolka hur man ska gå och cykla.



Angöring till fastigheterna sker idag över gång- och cykelväg vilket skapar en otrygg situation framför allt för barn och äldre. (Bild från google maps)



KONSEKVENNS- ANALYS

Konsekvensanalysen görs utifrån de tre bedömningsaspekterna, Trygghet och tillgänglighet, Vardagsliv och Identitet samt utifrån de två skalorna, analysområdet och planområdena. Analysen har stämts av mot fyra relevanta mål med delmål från Danderyds Översiktsplan 2022.

ANALYSOMRÅDET

STYRKOR

Trygghet & tillgänglighet

Det finns en upplevd grundtrygghet i området med god social kontroll och frånvaro av öppna drogscener vilket till viss del stämmer med målet i kommunens översiktsplan att *Utemiljöer och viktiga gång- och cykelstråk är tillgängliga för alla och säkert utformade samt upplevs som trygga dygnet runt och året om*. Målet lyfts även som en utmaning.

Klingstastråket och andra grönområden som lyfts är viktiga stråk och platser för rekreation och rörelse vilket bidrar till att uppnå två av kommunens mål att *Bostäder och arbetsplatser har god tillgänglighet till inbjudande utemiljöer med hög kvalitet* samt målet att *Tillgången till större sammanhängande naturområden, strandpromenader och mindre lokala park- och naturområden är god*.

Två av översiktsplanens riktlinje för bebyggelse: *Bostäder för studenter och äldre ska prioriteras. Bostäder för äldre ska i första hand lokaliseras inom en radie av cirka 300 meter från kollektivtrafik och om möjligt i närheten av lokala torg/centrum* samt *Större arbetsplatser bör lokaliseras inom en radie av cirka 500 meter från kollektivtrafik*. uppnås i och med att analysområdet ligger vid en stark kollektivtrafiknod med närheten till tunnelbana, bussar och cykelstråk vilket gör området tillgängligt för olika grupper, inklusive barn, äldre och personer utan bil.

Barnperspektivet: Den goda närheten till kollektivtrafiknoden och dess utbud med buss och tunnelbana gynnar barn och unga. Klingstastråket är ett separerat gångstråk vilket utgör ett tryggt stråk för barn och unga.

Vardagsliv

God tillgång till målpunkter och service: Området präglas av närhet till handel, restauranger, vård, skolor, fritidsanläggningar och kollektivtrafik, vilket stärker tillgänglighet och vardagslivet vilket stämmer väl med kommunens mål att *Kommundels- och lokala centrum är inbjudande mötesplatser med trevliga utemiljöer och har ett bra vardagsutbud av varor och tjänster*.

Blandad bebyggelse: Kombinationen av bostäder, kontor och centrumfunktioner skapar förutsättningar för en mer levande stadsdel, något att bygga vidare på i kommande utveckling.

UTMANINGAR

Trygghet & Tillgänglighet

Området är svårorienterat med stora markparkeringar och barriärer i form av Mörbyleden och Edsviksvägen. Målet *Gång- och cykelmiljöer är inbjudande, gena, trygga och säkra för att underlätta ett aktivt och hälsosamt vardags- och fritidsliv* kan bli en utmaning då det saknas kopplingar och/eller att kopplingarna endast finns med trappor.

Området domineras till stor del av breda vägar och impedimentsytor där bilen är prioriterad. Bidrar till att området blir otillgängligt för fotgängare och cyklister.

Området är levande på dagen med människor i rörelse medan det är folktomt och ödsligt på kvällar och nätter.

Att kvalitén på luft och vatten förbättras enligt målet i översiktsplanen *Kvaliteten på luft och vatten förbättras*.

Barnperspektivet: Trafiksäkerhet för barn: Flera oreglerade övergångsställen och otydliga gångstråk innebär en risk för barn i området. **Partiklar?: Dåligt för barn.**

Vardagsliv

Buller och barriärer från E18: Den stora trafikleden påverkar både ljudmiljö och tillgänglighet negativt, särskilt för barn och äldre.

En utmaning och möjlighet är också målet att: *En variation av bostadsutbudet (bebyggelse typer, upplåtelseformer, storlekar, prisnivåer) i alla kommundelar ska prioriteras för att underlätta kvarboende i sin närmiljö om livssituationen förändras*.

Identitet

Området har en splittrad identitet och karaktär, där Mörby centrum har karaktären av centrum och kollektivtrafiknod, Svärde 7 är kontor och arbetsplatser samt det intilliggande villaområdet. De olika områdena har bristande kontaktytor, stråk och samhörighet mellan varandra. Målet i översiktsplanen från 2022 lyder: *Den byggda miljön i Danderyd ska ge skönhetsupplevelser och trevnad. De historiska och kulturella värden som skapar identitet och karaktär ska bevaras och utvecklas*.

KÄLLOR

Adbåge, Emma, Gropen, Rabén & Sjögren, 2018.

Arwidsson Talks. Podcast - Social hållbarhet, 2021.

Barron, L. och E. Gauntlett, WACOSS Housing and Sustainable Communities Indicators Project, 2022. http://www.regional.org.au/au/soc/2002/4/barron_gauntlett.htm (2023-06-01).

Danderyds kommun, Översiktsplan dnr KS 2019/0261, 2022

Danderyds kommun, riktlinjer för bostadsförsörjning, 2024

Danderyds kommun, Kulturmiljöhandboken, 2024

Gör plats för barn och unga, Rapport 2015:8, Boverket, 2015.

Grahn, P, Ute på dagis: hur använder barn daghemsgården? Utformningen av daghems-gården och dess betydelse för lek, motorik och koncentrationsförmåga, Stad & land 145/1997, 1997.

de Laval, S. Bygga stad för barn. Arkus 73/2015, 2015.

Legeby, A., Berghauser Pont, M., Marcus, L. Dela[d] stad - Stadsbyggande och segregation. 1. Perspektiv och utgångspunkter. TRITA-ARK Forskningspublikationer 2015:2. 2015.

Olsson, T. Lekens natur. Gröna Fakta 7/2010, 2010.

Den hala tvålen – verktyg och metoder för social hållbarhet i fysisk planering, Regeringen, 2021.

Folkhälsomyndigheten, Riktlinjer för fysisk aktivitet och stillasittande, 2021

