

TRAFIKINVESTERINGSPROGRAM

2022



INNEHÅLLSFÖRTECKNING

Sida

INNEHÅLLSFÖRTECKNING	2
FÖRORD	3
TRAFIKINVESTERINGAR 2022	4
Säkra Skolvägar	4
1. Svalnässkolan/Elevverket	5
2. BISS (Östra Valhallavägen)	6
3. Danderyds gymnasium	7
4. Enebybergsskolan	8
5. Hildingavägens förskola	9
6. Kyrkskolan	10
7. Långängskolan	11
Fortsatt inventering säkra skolvägar 2022–2026	12
Genomförande av trafiksignal vid Mörby station	13
Danderydsvägen	14

Förord

Enligt den av kommunfullmäktige antagna *Trafikstrategi för Danderyds kommun 2010 – 2020* skall ett trafiksäkerhetsprogram tas fram och årligen uppdateras. Programmet presenterar förslag till trafiksäkerhetshöjande åtgärder och cykelsatsningar för det kommande året.

Ett tydligt fokus när det gäller trafiksäkerhetsåtgärder ligger på att öka trafiksäkerheten för oskyddade trafikanter. Årets föreslagna åtgärder är framtagna utifrån analyserade behov.

Urval när en trafikåtgärd kan bli aktuellt:

- Åtgärden finns kartlagd i dokumentet Säkra skolvägar.
- Inkomna synpunkter och önskemål från medborgare.
- Generella överträdelser av snitthastighet sett till gällande hastighetsbegränsning (trafikmätning).
- Hög 85-percentil (trafikmätning).
- Politiskt uppdrag.
- Olycksdrabbat korsning/sträcka

Viktiga påverkansfaktorer till åtgärder:

- Cykelplan
- Kontrollera samordningsvinster med externa entreprenörer (t.ex. Eon, Fortum m.fl.).
- Årsdygnstrafik överstigande 300 fordon (trafikmätning).
- Generella överträdelser av snitthastighet sett till gällande hastighetsbegränsning (trafikmätning).
- Trafikmätning
- Aktuella vägförhållanden, t.ex. förgårdsmark, vegetation, värdefulla träd, kringliggande fastigheter etc.
- Framtids-säkrat, samt eventuella planer för området.
- Är samordning med beläggningsplanen möjlig.
- LOD, Lokalt omhändertagande av dagvatten.
- Vid breddning av befintlig trottoar, minst två meter gångbana, om möjligt bredare i kombination med cykel (med vissa undantag).
- Upprustning enligt VGU krav (Trafikverkets Vägar och Gators Utformning),

Trafikinvesteringar 2022

Följande åtgärder för 2022 är kostnadsberäknade för att rymmas i beslutad budget för trafiksäkerhetshöjande åtgärder och cykelinvesteringar under 2022.

Säkra Skolvägar

En inventering av säkra skolvägar har tagits fram för 7 av Danderyds skolor under 2021. Detta arbete har gjorts i två moment.

Moment 1- nuläge

För varje skola genomfördes i första hand ett platsbesök för att säkerställa en bra och detaljerad nulägesbild/analys. Vidare fördes dialog med elever, föräldrar/vårdnadshavare och elever via digitala dialogkartor.

Dialog med elever har genomförts då det är viktigt att involvera barnens perspektiv samt se problem och hinder från deras perspektiv. Dock har föräldrar/vårdnadshavare och lärare också stor påverkan på barnens/ungdomarnas resval, speciellt för mindre barn. Här har den digitala dialogkartan även gått ut till dem så att deras perspektiv också tas med. Detta har skapat en varierad bild av nuläget där många olika perspektiv har beaktats samtidigt som att elevernas behov av en säker och trygg skolväg har varit huvudmålet.

Moment 2 – åtgärder

Baserat på de problem, hinder, potentialer och önskemål som identifierades i moment 1 har åtgärdsförslag tagits fram för att förbättra framkomligheten och trafiksäkerheten för barn och ungdomar. Både förslag på fysiska och beteendepåverkande åtgärder har tagits fram för varje skolområde.

Resultat

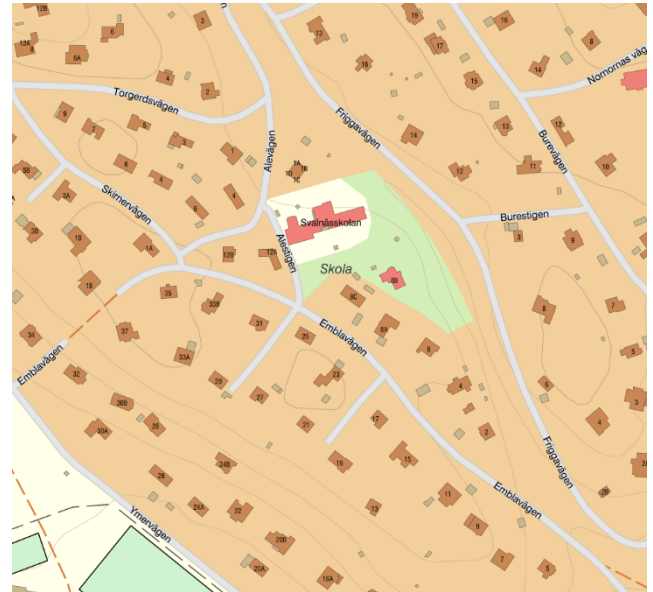
Resultatet innefattar förslag till åtgärder av fysisk och beteendepåverkande karaktär som kan tillhandahållas inom budget för 2022. För alla skolor inom projektet finns ombyggnation av fysisk karaktär som ska säkerställa högre trafiksäkerhet och trygghetsnivåer i trafiken. Därmed kan fler barn och ungdomar ta sig till och från skolan som aktiva trafikanter.

1. Svalnässkolan/Elevverket

Antalet elever på skolan har ökat under de senaste åren vilket har inneburit ökad problematik med trafiken kring skolan. Felparkerade bilar skapar problem för de som går och cyklar till skolan, såväl som för grannar och övriga som får en förvärrad trafiksituation på vägarna närmast skolan.

För denna skola har dialogmöten genomförts med lärare, föräldrar och grannar.

Målbilden är att skydda barn och ungdomar till och från skolan, genom att förstärka hämtning och lämningszonen och förbättra befintliga trafikflöden.

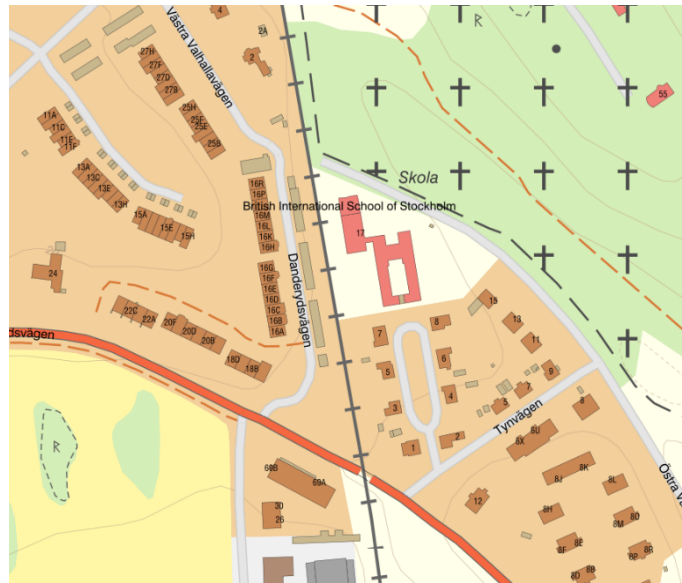


Figur 1. Svalnässkolan/Elevverket. Källa: Lantmäteriet

2. BISS (Östra Valhallavägen)

British International School of Stockholm (BISS) vid Östra Valhallavägen ligger vid slutet av en återvändsgränd där problemen främst uppstår vid hämtning/lämning av elever. Det finns i dagsläget ingen utpekad plats för att hämta/lämna. Detta skapar en otydlig trafiksituation som gör det otryggt att röra sig till fots eller på cykel i området.

Målbilden är att skapa en säker väg till och från skolan. Hämtning och lämningszonen förbättras samtidigt som vändzonen blir trafiksäker för alla inblandade.



Figur 2. BISS. Källa: Lantmäteriet

3. Danderyds gymnasium

På Danderyd Gymnasium finns problematik kring parkeringsytan som gör det otryggt för:

- 1) Elever som går mellan busshållplatsen och BISS eller cyklar till skolan
- 2) De elever som skjutsas i bil
- 3) Lärare och elever som tar sig mellan parkeringen och gymnasiets entréer

Ett förslag på förbättrat trafiksituation har tagits fram och är överlämnat till Danderyd Kommuns Fastighetsavdelning, då förslaget enbart rör fastighetsmark.



Figur 3. Danderyds Gymnasium. Källa: Lantmäteriet

Efter avstämning med fastighetsavdelningen undersökts åtgärder tillsammans med verksamhetsutövaren för att förbättra trafikflödena och säkerheten kring skolan.

4. Enebybergsskolan

Problemen kring Enebybergsskolan karaktäriseras av ett fragmenterat gång- och cykelvägnät. Vid hämtning- och lämning kan situationen runt dom smala gatorna kännas kaotisk vilket skapar otrygghet bland föräldrar att låta deras barn gå/cykla till skola själv. Skolbarnen kommer också behöva gå mellan Eneby och Brage på ett så säkert sätt som möjligt under ombyggnationen samt efter att ombyggnationen är klar.

Målbilden är att skapa en trafiksäker hämtning och lämning för båda skolbyggnaderna. Det finns ett stort behov av att förtydliga och förenkla trafikflödena i närområdet. Under utredningen har det framkommit att flertalet skolbarn är otrygga när de går mellan skolorna.



Figur 4. Enebybergsskolan. Källa: Lantmäteriet

5. Hildingavägens förskola

Vid Hildingavägens förskola finns problem med genomfartstrafik och höga hastigheter. I området finns ingen separerad gång- och cykelbana samt avsatt yta för personalparkering och hämtning/lämning för föräldrar. Detta innebär att de som försöker att ta sig till/från eller förbi förskolan färdas i en dålig trafiksituation vilket gör det otryggt att färdas på vägen.

Målbilden att göra en justering av befintlig vägmiljö kring skolan i syfte att skapa en säker väg till skolan. Omformning av den fysiska miljön kring skolan kan möjliggöra trygga förutsättningar för att kunna hämta och lämna barn, även till fots och på cykel.



Figur 5. Hildingavägens Förskola. Källa: Lantmäteriet

6. Kyrkskolan

Problemen kring Kyrkskolan karaktäriseras av en oordnad hämta/lämna-situation som gör det otryggt för elever att gå och cykla till skolan. I dagsläget finns ingen yta för korttidsparkering vid hämtning/lämning. Få bilister efterlever förbudet mot infart på Klockar Malms väg väster om skolan vilket innebär att många backar med bil mot elever på cykel eller trafikerar vägen olovligt.

Målbilden är att få till en justering av befintlig vägmiljö kring skolan i syfte att skapa en säker väg till och från skolan.

Syftet är att förbättra vändzonen och hämtning/lämningszonen genom att tydliggöra körriktningar vid hämtning och lämning för bilar.



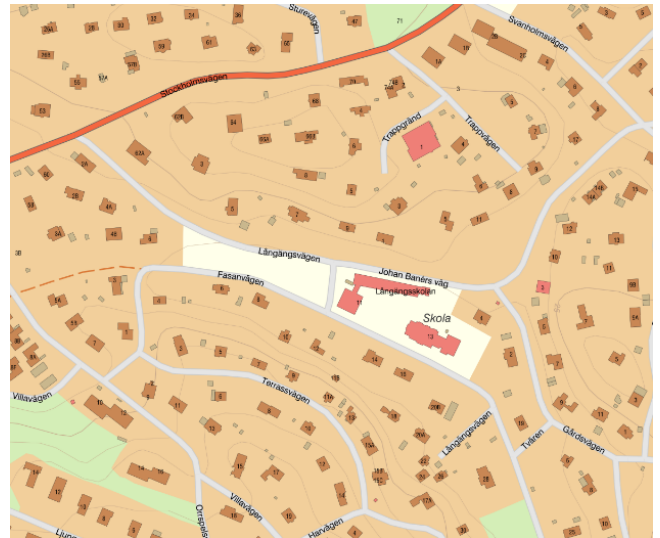
Figur 6. Kyrkskolan. Källa: Lantmäteriet.

7. Långängskolan

Trafiksituationen kring Långängskolan upplevs som rörig i samband med hämtning/lämning, men även på andra tider av dygnet. Höga hastigheter och smala gångbanor gör det otryggt att gå eller cykla i området.

I dagsläget finns ingen cykelparkering i anslutning till skolan.

Målbilden är att justera befintlig vägmiljö kring skolan i syfte att skapa en säker väg till och från skolan. Förtydliga hämtning och lämningsplatser samt att förbättra möjligheterna till cyklande.



Figur 7. Långängskolan. Källa: Lantmäteriet

Fortsatt inventering säkra skolvägar 2022–2026

Idag finns det 15 grundskolor och 3 gymnasieskolor i Danderyd kommun. År 2012 genomfördes en inventering av vägar kring skolor, förskolor och idrottsplatser i kommunen. Denna inventering resulterade i flertalet fysiska åtgärdsförslag varav majoriteten genomförts via trafikinvesteringsprogrammen under åren 2012–2018. En fortsatt inventering behöver göras under 2022–2026, dels för att fortsatt öka tryggheten och trafiksäkerheten i närheten av skolor, förskolor, gymnasieskolor och idrottsplatser, men även för att säkerställa barn och unga vuxnas skolväg till och från hemmet eller idrottsaktiviteter.

Förslaget är att inventera 3 skolor per år under åren 2022–2026.

Den nya inventeringen arbetar från två håll, dvs möjliggöra förutsättningarna och sedan genom informations- och påverkansåtgärder verka för ett förändrat resande. Tyngdpunkten ligger på samverkan, där föräldrar och elever gemensamt med skolan, kommunen och trafikaktörer så som Trafikförvaltningen och Trafikverket, diskuterar vilka problem och hinder som finns för att barnen på ett hållbart sätt ska kunna ta sig till skolan och vilka möjliga åtgärder som finns för att möjliggöra detta.

Tekniska kontoret föreslår att det inom ramen för säkra skolvägar i trafikinvesteringsbudgeten genomförs en inventering av nedanstående skolområden, för att kartlägga vilka eventuella åtgärder som kan behöva vidtas i syfte att förbättra framkomlighet och trafiksäkerhet för barn och ungdomar i Danderyd.

2022
Baldersskolan
Vasaskolan
Fribergaskolan

Genomförande av trafiksignal vid Mörby station

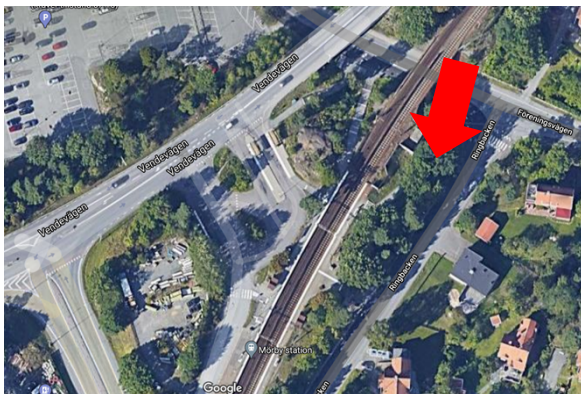
Region Stockholms trafikförvaltningen har tillsammans med Trafikverket, Arriva, och berörda kommuner genomfört en åtgärdsplan för stombusslinje 176 och 177 under 2020. Busslinjerna trafikerar förutom Stockholms stad även Danderyds kommun, Ekerö kommun samt Solna stad.

För Danderyds kommun nämns hållplatsen Mörby Station och svårigheter för busstrafiken att lämna terminalen på grund av höga trafikflöden på Vendevägen tillsammans med nuvarande väjningspliktsreglering.

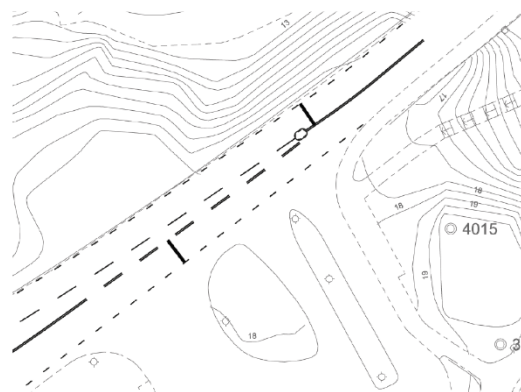
I syfte att underlätta för busstrafiken att lämna hållplatsläget och korsa Vendevägen föreslås en ny trafiksignalanläggning. Tre stombusslinjer (176, 177 samt 178) avgår idag från hållplats Mörby Station varför åtgärden gynnar många resenärer.

Samtidigt kan åtgärden ge effekt på framkomligheten vid korsningen Vendevägen /Föreningsvägen. Åtgärden kan hjälpa mer än stälpa för de bilister som vill ta sig ut på Vendevägen från Föreningsvägen. Anledningen är att rödtiden som uppstår på Vendevägen skulle göra att trafik mot Djursholm är tvungen att stanna under rödperioden och en lucka uppstår vilken ger trafik från Föreningsvägen en chans att ta sig ut på Vendevägen både mot Stockholm och mot Djursholm.

Tekniska kontoret föreslår att Tekniska nämnden beslutar att projektet genomförs under 2022.



Figur 8. Mörby Station.



Förslag på ny trafiksignalanläggning vid Mörby Station.

Kommunen har ansökt och fått Trafikverkets statliga medfinansiering (50% av investeringskostnaden) beviljad för genomförande av föreslagna åtgärdat under 2021. Byggnation ska då påbörjas 2022.

Danderydsvägen

Hastighetsåtgärder Danderydsvägen

Under oktober-december 2021 har hastighetmätningar utförts på Danderydsvägen. Utifrån dessa blev det tydligt att hastigheten vid övergångsställena är för hög. Enligt Trafikverkets handling "Vägar och Gators utformning" så bör minst 85% av fordonens hastighet ej överstiga 30 km/h vid ett övergångsställe.

För att åtgärda detta och därmed öka trafiksäkerheten vid övergångsställen på Danderydsvägen föreslås åtgärder som sänker hastigheten och ökar uppmärksamheten vid övergångsställen. I följande åtgärder föreslås busskuddar samt refuger.

Busskuddar syftar till att sänka hastigheten och minska buller av biltrafiken utan att påverka busstrafiken negativt – varken för passagerare eller busschaufförerna. Samtidig är de billigare än traditionella farthinder.

Refuger placerade i mitten av ett övergångsställe har positiv effekt på trygghet och säkerhet för fotgängare. Detta då fotgängare kan korsa en fil i taget utan att känna sig hotade av bilar. Samtidig kan de sänka hastigheten för svängande bilar då svängradien blir mindre och hastigheten sänks automatiskt och uppmärksamheten ökar.

Åtgärd 1 Danderydsvägen/Rinebyvägen

För att sänka hastigheten vid detta övergångsställe föreslås två busskuddar och förstärkning av befintlig skyltning. Detta kommer öka säkerheten, tryggheten samt koppla de två gång- och cykelbanor på vardera sida på ett mer säkert sätt. Sträckan från rondellen till Rinkebyvägen/Danderydsvägen behöver förtydligas gällande antal körfält.



Figur 9. Danderydsvägen. Åtgärd 1. Bakgrundskarta, källa: Lantmäteriet

Åtgärd 2 Danderydsvägen/Stationsvägen/Tyrvägen

För att öka trafiksäkerheten föreslås tvåbusskuddar samt refug för det västra övergångsstället i denna korsning. Vid den södra delen föreslås en uppgradering av befintlig refug. Denna uppgradering ska säkerställa att vänstersvägande bilar söderifrån inte genar genom övergångsstället, utan istället svänger med lägra hastighet.



Figur 10. Danderydsvägen. Åtgärd 3. Bakgrundskarta, källa: Lantmäteriet