

# TRAFIKINVESTERINGSPROGRAM

---

2023 - 2025



## Innehåll

<b>1. INVENTERING SÄKRA SKOLVÄGAR 2021 - 2022</b>	<b>3</b>
<b>2. TRAFIKINVESTERINGAR 2023</b>	<b>4</b>
<b>2.1. Kyrkskolan</b>	<b>4</b>
Åtgärdsförslag och konsekvenser	4
Tid och kostnad	5
<b>2.2. Långängsskolan</b>	<b>6</b>
Åtgärdsförslag och konsekvenser	6
Tid och kostnad	7
<b>2.3. Enebybergs skola</b>	<b>8</b>
Åtgärdsförslag	9
Konsekvenser av åtgärder:	12
Tid och kostnad	14
Framtida åtgärder	14
<b>3. TRAFIKINVESTERINGAR</b>	<b>15</b>
<b>3.1. Inventeringar</b>	<b>15</b>
<b>3.2. Trafikinvestering 2024</b>	<b>15</b>
<b>3.3. Trafikinvestering 2025</b>	<b>16</b>
<b>4. BILAGOR</b>	<b>16</b>

## 1. Inventering Säkra skolvägar 2021 - 2022

En inventering av säkra skolvägar har tagits fram för 8 av Danderyds skolor under 2021–2022.

- Baldersskolan
- British International School of Stockholm
- Elevverket/Svalnässkolan
- Enebybergs skola
- Fribergaskolan
- Kyrkskolan
- Långängsskolan
- Vasaskolan

Arbetet med inventeringen har genomförts per skola och genom två moment beskrivna nedan.

### Moment 1 - Nuläge

För varje skola genomfördes först ett platsbesök för att säkerställa en bra och detaljerad nulägesbild/analys. Vidare fördes dialog med elever, föräldrar/vårdnadshavare, närboende och lärare/pedagoger via digitala dialogkartor samt fysiska workshops.

Då det är eleverna som använder skolvägarna har dialoger med dem genomförts för att inkludera deras perspektiv och få förståelse för hur de upplever sin skolväg idag samt vilka utmaningar och hinder de har identifierat i trafikmiljön. Föräldrar/vårdnadshavare och lärare/pedagoger påverkar också elevernas resval, speciellt för yngre barn, varför även deras perspektiv har inkluderats genom den digitala dialogkartan. Då skolvägarna är integrerade stråk i kommunens vägnät och påverkar trafiksituationen för boende i skolornas närområde har det även varit viktigt i projektet att beakta deras perspektiv och därmed har även deras åsikter inkluderas genom den digitala dialogkartan.

Moment 1 har genererat en varierad bild av nuläget där många olika perspektiv har beaktats samtidigt som elevernas behov av en säker och trygg skolväg har varit huvudmålet.

### Moment 2 – Åtgärdsförslag

Baserat på de problem, hinder, brister, potentialer och önskemål som identifierades i Moment 1 har ett åtgärdsförslag tagits fram för att förbättra framkomligheten och trafiksäkerheten för eleverna. Åtgärdsförslaget består av både fysiska och beteendepåverkande åtgärder.

### Resultat

Inom budget för 2023 ryms fysiska åtgärder för 3 skolor enligt beskrivning nedan, åtgärder för resterande skolor planeras att fördelas för investeringar under 2024 och 2025.

Sammantaget säkerställer åtgärdsförslagen en högre trafiksäkerhet för eleverna i skolornas närmiljö samt ökad trygghetsnivå i trafikmiljön. Detta går i linje med kommunens målsättningar att fler barn och unga ska kunna ta sig till och från skolan som aktiva trafikanter.

## 2. Trafikinvesteringar 2023

Åtgärder planerade för 2023, beskrivna nedan, är kostnadsberäknade för att rymmas i beslutad budget för trafiksäkerhetshöjande åtgärder under 2023.

De skolor där åtgärder planeras att genomföras är

- Kyrkskolan
- Långängsskolan
- Enebybergs skola

### 2.1. Kyrkskolan

Problemen kring Kyrkskolan karaktäriseras av en oordnad hämta och lämnsituation som gör det otryggt för elever att gå och cykla till skolan. Det finns i dagsläget ingen utpekad plats för hämtning och lämning. Förbudet mot infart på Klockar Malms väg väster om skolan har delvis dålig efterlevnad vilket gör att vägen trafikeras onödigt mycket samtidigt som det även orsakar backrörelser i blandtrafik där många gående och cyklande elever befinner sig vilket utgör en trafiksäkerhetsrisk. Det finns även behov av fler cykelparkeringar i anslutning till skolan. Se utredning utförd av WSP i Bilaga 1 Inventering Kyrkskolan.

För att minska ner antalet bilar i skolans närområde uppmanas hämtning och lämning att utföras vid "Gropen" i första hand. Informationsbrev om detta skickas till vårdnadshavare i samarbete med skolan. Det finns i dagsläget en skylt som informerar om avlämningsplats till Kyrkskolan vid infarten till "gropen" efter Kyrkogårdsvägen.

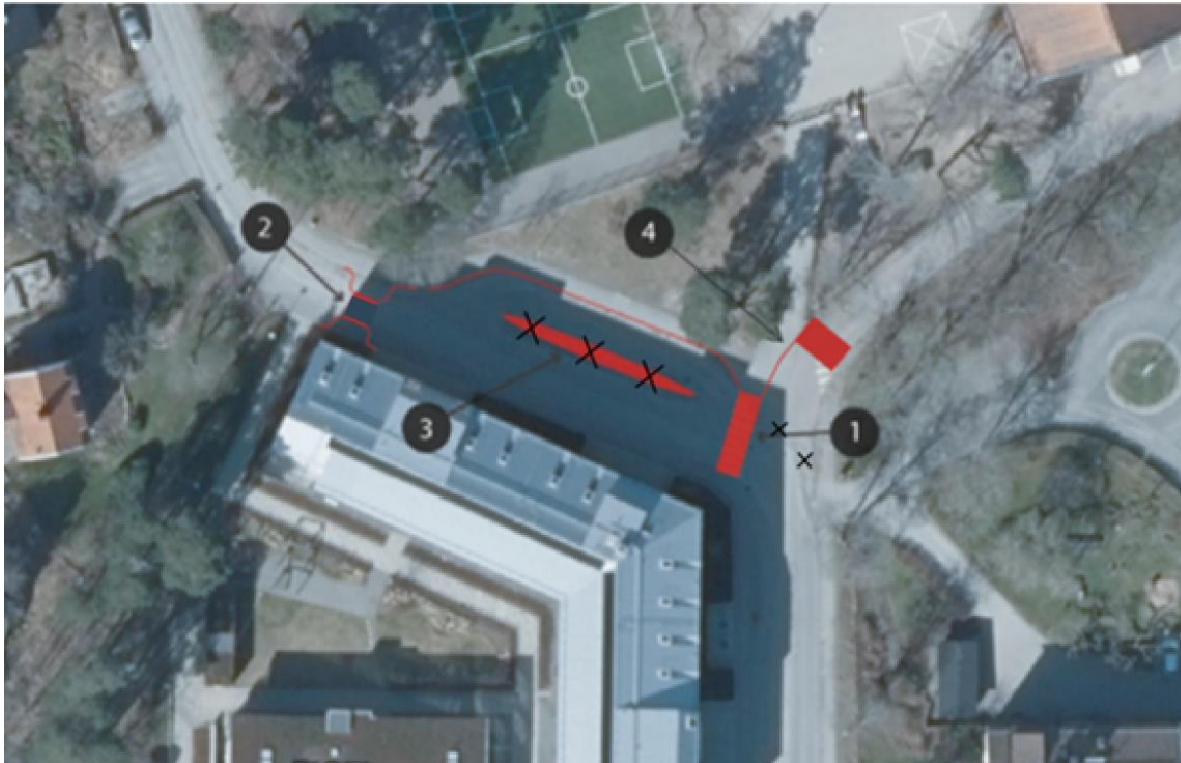
### Åtgärdsförslag och konsekvenser

Åtgärdsförslagen innebär förbättrad trafiksäkerhet för elever till fots och på cykel allra närmast skolan längs Klockar Malms väg samtidigt som infartsförbudet norrut på Klockar Malms väg förstärks. Mer än hälften av eleverna går eller cyklar till skolan enligt undersökning utförd av WSP under 2021.

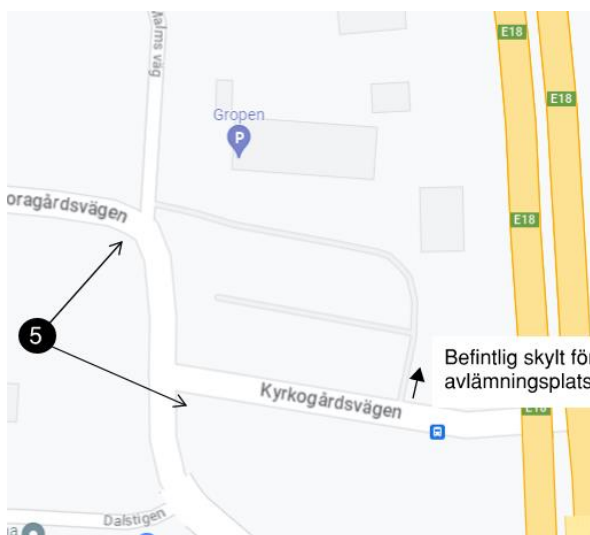
Se figur 1 och 2;

1. Övergångsstället närmast skolan över Klockar Malms väg höjs upp vilket innebär en hastighetsdämpande åtgärd och en säkrare passage för elever till fots och på cykel som kommer till skolan söderifrån. Förslaget innebär ingen förändrad framkomlighet för motorfordon.
2. Passagen utanför skolan vidare in på Klockar Malms väg norrut, där det idag är infartsförbud förtydligas genom en avsmalning med pollare. Skylten flyttas även fram för att bli synligare. Förslaget innebär ingen förändrad framkomlighet för motorfordon.
3. Den bredare körbanan längs Klockar Malms väg precis utanför skolan ses även över genom att refugen som finns idag tas bort för att underlätta vändning och därmed minska backrörelser. Förslaget innebär ingen förändrad framkomlighet för motorfordon.
4. Vid infarten till lärarparkeringen tas befintlig kantsten som korsar infarten bort och ny kantsten förtydligar trottoaren på skolsidan. Övergångsstället höjs upp och rätas ut mot skolans grind. Skylt med förbud att svänga höger sätts upp för de som kör ut från lärarparkeringen. Förslaget begränsar endast för motorfordon som har tillstånd att stå på lärarparkeringen och ska till Klockar Malms väg, denna trafikorörelse anses inte vara prioriterad då få bedöms behöva köra så.

5. Komplettera skyltning mot avlämningsplats vid ”gropen” i korsning Noragårdsvägen/Klockar Malms väg samt korsningen Gamla Landsvägen/Kyrkogårdsvägen
6. Parkering cykel – informera skolan om behov av ytterligare platser. Se utredning WSP



Figur 1. Åtgärdsförslag Kyrkskolan.



Figur 2. Åtgärdsförslag 6.



Figur 3. Åtgärdsförslag 1 och 4, Kyrkskolan.

### Tid och kostnad

Åtgärderna planeras att utföras under hösten 2023.

Kostnads kalkyl för åtgärdsförslagen visar att det skulle kosta ungefär 1 500 tkr.

## 2.2. Långängsskolan

Trafiksituationen kring Långängsskolan upplevs som kaotisk främst vid maxtimmen i samband med hämtning och lämning men även på andra tider av dygnet. Höga hastigheter och smala gångbanor gör det otryggt att gå och cykla i området. Det saknas även cykelparkering i anslutning till skolan. Se utredning utförd av WSP i Bilaga 2 Inventering Långängsskolan.

### Åtgärdsförslag och konsekvenser

Förslaget innebär ingen förändrad framkomlighet för motorfordon.

Se figur 3:

1. Korsningen Fasanvägen/Långängsvägen är idag lätt upphöjd men i stort behov av renovering då dagvatten har förstört den. Denna korsning föreslås att uppgraderas för att utgöra ett hastighetsdämpande element i trafiksituationen. Det västra och norra övergångsstället i korsningen höjs upp och justeras i läge för att få en bättre dagvattenlösning. Lämningsfickan kortas av för att inte hamna i övergångsstället och ger därmed en bredare gångbana fram till skolans grind. Placering av skyltar för övergångsställe (B3) ses över i korsningen.
2. Gångbanan efter Långängsvägen mellan Fasanvägen och Johan Banérs väg höjs upp för att få en tydlig kant mot biltrafiken. Denna läggs med lutning mot grönyta för hantering av dagvatten.
3. Längs Johan Banérs väg/Långängsvägen på norra sidan om skolan upplevs hastigheterna vara höga förbi skolan varför det västra övergångsstället hastighetssäkras med en avsmalning med pollare.
4. Måla SKOLA på marken vid skolan från båda håll vid Johan Banérs väg.
5. I höjd med platsen längs Långängsvägen för hämtning och lämning söder om skolan upprättas parkeringsförbud på södra sidan Långängsvägen. Hämta/lämna skyltas med korttidsparkering (30 min) 07:00-17:00 på vardagar så att parkerade bilar inte stör effektiviteten av hämta/lämna-platserna. Under övrig tid kan platserna då nyttjas av besökare och invånare.
6. Över Långängsvägen precis söder om skolan finns ett övergångsställe som är en viktig länk för elever som kommer till fots söderifrån vilket bland annat gäller de elever som kommer till skolan med båt från Tranholmen. Övergångsstället ligger även i anslutning till platsen för hämtning och lämning där trafiksituationen upplevs rörig. Med anledning av detta föreslås att detta övergångsställe höjs upp för att utgöra en hastighetsdämpande åtgärd samtidigt som övergångsstället hastighetssäkras.
7. Längs Fasanvägen saknas avgränsad gångbana en kort sträcka, denna förtydligas med kantsten och ny asfalt.
8. Fler cykelplatser på skolgården förs vidare som uppgift till fastighet. Fyra potentiella lägen för cykelpollare identifierade.



*Figur 3. Åtgärdsförslag för Långängsskolan.*

### **Tid och kostnad**

Åtgärderna planeras att utföras under hösten 2023.

Kostnadskalkyl för åtgärdsförslagen visar att det skulle kosta ungefär 2 500 tkr.

### 2.3. Enebybergs skola

Problemen kring Enebybergs skola kan hänföras till att området runt skolan har ett fragmenterat gång- och cykelvägnät. Vid hämtning och lämning kan situationen runt de smala gatorna som saknar separerade gång- och cykelbanor upplevas kaotisk. Det skapar otrygghet bland vårdnadshavare att låta barnen gå och cykla till skolan själv.

Vägnätet närmast skolan är både smalt och finmaskigt och alla vägar är en del av elevernas skolväg. Vägbredderna möjliggör idag inte utbyggnad av gång- och cykelvägar i området vilket gör att elever till fots och på cykel behöver samsas med fordonstrafiken. I området finns det idag viss reglering gällande genomfart samt in- och utfart för motorfordon. Regleringarna är dock inte tillräckliga för att trafiksituationen närmast skolan ska vara och upplevas trafiksäker. För att åtgärda problematiken behövs mer omfattande reglering av vägnätet i området för att leda trafiken på ett förutsägbart och trafiksäkert sätt, det påverkar trafiksituationen i hela området men är nödvändigt för att säkerställa en trygg och säker skolväg för barn som tar sig till Enebybergs skolan och Brageskolan men även för de som rör sig däremellan. Genom hastighetsdämpande åtgärder kan trafiksäkerheten närmast skolan ytterligare förbättras.

Det pågår ett ombyggnadsarbete på Enebybergs skola och de åtgärder som presenteras är samordnade för att passa in i skolprojektets tidplan och utbyggnadsetapper. I samband med ombyggnaderna av skolan kommer en del trafiksäkerhetsförbättrande åtgärder genomföras som en del av skolprojektet. Vissa åtgärder är i dagsläget inte möjliga att genomföra på grund av tillfälliga lösningar med till exempel skolpaviljonger. Åtgärderna som föreslås utföras 2023 förbättrar trafiksäkerheten även efter ombyggnadens färdigställande.

Nedan listas problempunkter upptagna i utredning utförd av WSP daterad 2022-01-14, frågor uppkomna i samband med ombyggnadsprojekt av Enebybergs skolan samt rapport från kommunens avfallsentreprenör. Se utredning utförd av WSP i Bilaga 3 Inventering Enebybergs skolan (Brage).

- a) Västerängsvägen: Smal vägsektion som inte medger utbyggnad av en separerad gångväg. Det finns återkommande problem med parkerade fordon som gör att gående inte kan gå längsmed västra sidan av vägen. Efter dialog med föräldrargrupp inom skolprojektet så upplevs denna väg som extra otrygg i området. Det upplevs vara en hel del trängsel på platsen med felparkerade bilar och otydlig uppdelning av trafikflöden.



Figur 4: Fordon parkerat på markerad gångbana på Västerängsvägen



b) Gethagsvägen:

- Gethagsvägen är den väg som kopplar ihop Brageskolan med boende väster om Enebybergsvägen med en planskild korsning för gående och cyklister som går under Enebybergsvägen. Många skolelever kommer den vägen både gåendes och på cykel. På västra delen av gatan mellan Enebybergsvägen och Västerängsvägen är vägsektionen smal och barn på väg till skolan samsas med motorfordon och avfallsfordon.
- De cykelställ som finns vid skolan är i dagsläget placerade på skolfastighetens norra sida, ut mot Gethagsvägen. Det medför att de barn som cyklar till skolan måste röra sig här för att ha möjlighet att låsa fast sin cykel, oavsett vilket håll de anländer till skolan ifrån.
- Det är många som cyklar på Gethagsvägen från både öster och väster. Det upplevs trångt med fordon, gående och cyklister på samma yta.
- Vändplanen vid Gethagsvägen 14–16 är inte anpassad för avfallsfordon vilket medför att de behöver backa upp på befintlig gång- och cykelbana vid hantering av avfall från fastigheterna inom kvarteret ORREN.



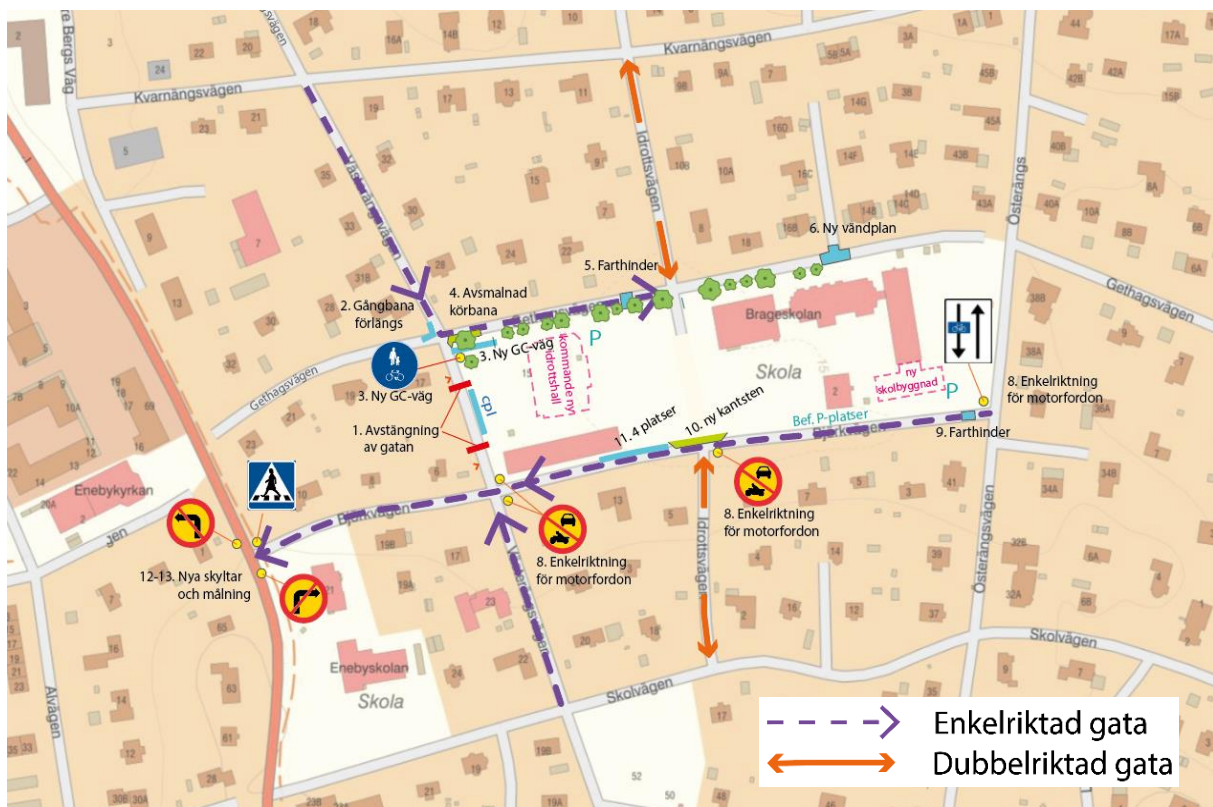
Figur 5: Vändplan på Gethagsvägen

- c) Enebybergsvägen: höga hastigheter och otrygga övergångställen.
- d) Björkvägen: otydligt övergångsställe i västra delen vid Enebyskolan, trångt med fordon under tider för lämning och hämtning.
- e) Skolvägen: saknar övergångställen
- f) Gamla Norrtäljevägen: smal gångbana, höga hastigheter och växtlighet.
- g) Ombyggnad av Enebyskolan innebär att elever under tiden för ombyggnaden behöver röra sig mellan tillfälliga paviljonger på Brageskolan bort till Enebyskolan där idrottsverksamhet kommer hållas.

## Åtgärdsförslag

De åtgärdsförslag som föreslås nedan utgår i huvudsak från att skapa trygga vägar för barn att röra sig själva och med förälder till fots eller med cykel i enighet med Trafikstrategi för Danderyds kommun 2021–2030. Personbilstrafik har nedprioriterats till förmån för säkerheten för de barn som väljer att gå eller cykla till skolan. De barn som går eller cyklar till skolan utgör ungefär 74% av de ungefär 650 elever som går på skolan enligt undersökning utförd av WSP under 2021.

Åtgärdsförslagen nedan föreslås genomföras under hösten 2023. Inom parentes anges vilken problempunkt åtgärden avser förbättra. Se figur 6:



Figur 6. Åtgärdsförslag Enebybergs skola.

1. Västerängsvägen förbi Brageskolan (mellan Gethagsvägen och Björkvägen) stängs för genomfart med betongsuggor eller planteringslådor som ett test. Den yta som idag används som bilparkering föreslås istället nyttjas för cykelparkering för skolans elever och personal. Faller testet väl ut finns möjlighet att bygga om vägen i samband med iordningställandet av idrottshallen inom skolprojektet. (a)
2. Gångbanan på Västerängsvägen förlängs med 12m så att gående inte släpps ut mitt i korsningen med Gethagsvägen. (b)
3. En 20 meter lång gång- och cykelväg anläggs på Gethagsvägen för att möjliggöra att gående och cyklister att ta sig till skolgården skilt från fordonstrafiken västerifrån. Utförs tillsammans med punkt 4. (b)
4. Infarten till Gethagsvägen från Västerängsvägen smalnas av för att ge en hastighetsdämpande effekt när fordon kör in till skolområdet samt ger träden en bättre växtbädd. Utförs tillsammans med punkt 3. (b)
5. Ett farthinder anläggs på Gethagsvägen strax väster om korsningen med Idrottsvägen. (b)
6. Kantsten anpassas för backvändning med sopbil vid Gethagsvägen 14–16. En RHP-plats iordningställs längsmed gatan istället för den befintliga som ligger uppe på gång- och cykelvägen. (b)
7. Målning av SKOLA på marken utförs vid samtliga infarter till skolområdet, 4 st.
8. Björkvägen enkelriktas västerut.
9. Ett farthinder anläggs på Björkvägen i höjd med dagens lärarparkering.
10. Ny kantsten sätts och skapar en avsmalning av körbanan vid entré till skolan på Björkvägen (i korsningen med Idrottsvägen). Cykelställ anläggs i den yta som skapas för de elever som anländer till skolan söderifrån.

11. Skylta upp ytterligare 4 lämna-/hämtplatser på Björkvägen där det redan idag finns utrymme för det bredvid vägen. Utvärdering av behovet av de extra platserna görs i samband med iordningställandet av den nya idrottshallen med tillhörande parkering då det blir möjligt att omdisponera ytorna. (g)
12. Kompletterande skyltar om förbjuden vänster/höger sväng in på Björkvägen sätts upp på Enebybergsvägen för att tydliggöra trafikriktningen på vägen. (d)
13. Skyltar sätts upp och målning utförs för att förtydliga övergångstället på Björkvägen i korsningen med Enebybergsvägen (d)

Enkelriktningen på Västerängsvägen mellan Skolvägen och Björkvägen behålls som idag så trafik går norrut på Västerängsvägen på sträckan. Detsamma gäller regleringen på Västerängsvägen-Gethagsvägen norr om Brageskolan. Se figur 6.

Dagens 30 min reglering av längsgående Parkeringsplatser på östra delen av Björkvägen behålls.

Åtgärder invid Enebyskolan avvaktas med i dagsläget då skolan evakueras under hösten 2023 för ombyggnad. En hel del tillfälliga trafiklösningar kommer behövas under ombyggnaden och därför är det inte lönt att genomföra några permanenta åtgärder det närmaste året. Trafiksäkerhethöjande åtgärder utförs som en del i skolombyggnadsprojektet och utformningen bevakas av trafikplanerare på tekniska kontoret för att säkerställa en bra utformning av trafikmiljön runt skolan.

För de elever som under tid för ombyggnad av Enebyskolan behöver gå mellan Brageskolan och Enebyskolans temporära idrottshall i höjd med Skolvägen 23 finns två alternativa vägar. Alternativ ett är att gå på säkert på gångbanor på Björkvägen och Enebybergsvägen.

Alternativ två är att gå Västerängsvägen och Skolvägen, där finns dock ingen gångbana och vägen är inte tillräckligt bred för att tillskapa en fullgod gångbana mellan skolorna. Det skiljer endast 20 meter mellan de två alternativa vägarna varför ingen vidare åtgärd bedöms behöva göras på Västerängsvägen då det bedöms som rimligt att elever kan välja den trygga vägen via Björkvägen och Enebybergsvägen när de ska gå till och från idrotten. (g)



Figur 7: alternativa vägar mellan Brageskolan och Enebyskolans tillfälliga idrottshall

Det har inte bedömts möjligt att genomföra fysiska åtgärder på västra delen av Gethagsvägen mellan gång- och cykeltunneln under Enebybergsvägen och Västerängsvägen. Det är en smal vägsektion där det inte ryms en separerad gång- och cykelväg av den standard som behövs för att höja säkerheten. Då det endast är sex hushåll som angör sina fastigheter från den delen av Gethagsvägen som också är en återvändsgata bedöms trafiken som måttlig på sträckan och dialog förs med avfallsavdelningen för att se till att avfallsfordon inte trafikerar vägen under tider då barn rör sig till och från skolan.

Det föreslås inga åtgärder på Gamla Norrtäljevägen inom ramen för projektet med säkra skolvägar då projektet endast fokuserar på åtgärder i skolans närområde (ca 200m radie). De identifierade problempunkterna tas med till det övergripande arbetet med framkomlighetsåtgärder inom kommunen. (f)

Framkomlighet för avfallsfordon har säkerställts i samtliga förslag på lösningar.

### **Konsekvenser av åtgärder:**

De smala gatorna runt skolan hanterar i dag biltrafik i båda riktningar såväl som gång- och cykeltrafik. För att göra det mer tryggt och säkert för barn som går och cyklar till skolan och då möjliggöra att fler vårdnadshavare känner sig trygga med att låta sina barn att cykla och gå till skolan själv, enkelriktas och stängs en del av gatorna. Det innebär att den fordonstrafik som kommer till skolan i samband med lämning och hämtning riktas till platser där den är mest lämplig och hålls därmed borta från de delar där det inte finns gångbanor.

Nedan beskrivs respektive åtgärds konsekvenser översiktligt

#### **1. Västerängsvägen stängs för genomfart.**

Förslaget ger tydligare flöden för motorfordon som gör att de flöden av gående och cyklister som finns på Gethagsvägen inte behöver korsa de större flöden av fordonstrafik som uppstår vid tider för lämning och hämtning. Det minskar fordonstrafiken förbi skolan vilket ökar tryggheten för oskyddade trafikanter i skolans närmiljö. Under tiden för ombyggnad av Enebyskolan är det extra viktigt då barn kommer behöva röra sig mellan Brageskolans skolgård och Enebyskolan för idrottsundervisning.

Förslaget innebär att 7 parkeringsplatser på Västerängsvägen utgår. Den ytan kan med fördel användas till cykelparkering för de barn som anländer till skolan västerifrån.

Förslaget påverkar framkomligheten med fordonstrafik för sju fastigheter på Västerängsvägen 28–35 och sju fastigheter på Gethagsvägen 17–23 samt 28–32.

Boende på de fastigheterna kan inte längre välja att köra söderut på Västerängsvägen utan hänvisas via Idrottsvägen och Kvarnängsvägen ut till Österängsvägen eller upp till Gamla Norrtäljevägen och Enebybergsvägen. Vid trafikering norrut från fastigheterna är förhållandena oförändrade. Hushåll på Kvarnängsvägen som tidigare nyttjat Västerängsvägen för att färdas söderut bedöms kunna välja annan väg tidigare och bedömningen är att de därmed inte påverkas negativt av förslaget. Detsamma gäller fastigheter söder om Björkvägen som inte längre kan angöra sina fastigheter norrifrån via Västerängsvägen utan behöver välja en annan väg tidigare.

Bedömningen är att förslaget minskar risken att Västerängsvägen används som genomfartsväg när det är stora flöden på Enebybergsvägen vilket är positivt då trafiken förbi skolan och områden där barn och unga rör sig på cykel och till fots minskar.

#### **2. Gångbana förlängs.**

Att den befintliga gångbanan på Västerängsvägen förlängs ger ökad trygghet för gående på Västerängsvägen samt att övergången för oskyddade trafikanter från gångbanan till skolfastigheten blir säkrare då det inte blir lika attraktivt att gena över körbanan i korsningen med Gethagsvägen. Förslaget innebär ingen förändrad framkomlighet för motorfordon.

3. **20 meter ny gång- och cykelväg, Gethagsvägen**

En ny gång- och cykelväg som separeras från vägbanan med en grönremsa emellan bedöms öka tryggheten för oskyddade trafikanter på sträckan. Åtgärden kräver att några befintliga cykelställ behöver få en ny placering, en del brunnar justeras. Åtgärden har ingen påverkan på motorfordonstrafiken.

4. **Avsmalning Gethagsvägen**

Åtgärden bedöms ge en hastighetsdämpande effekt på motorfordonstrafiken på Gethagsvägen. Ett av alléträden på Gethagsvägen får mindre hårdgjord yta kring stammen och får därmed bättre levnadsvillkor. Samtliga arbeten vid trädets görs i samarbete med Danderyds kommuns landskapsarkitekter för att säkerställa trädets välmående.

5. **Farthinder anläggs på Gethagsvägen**

Ger hastighetsdämpande effekt på motorfordonstrafiken. Ingen påverkan på framkomligheten för något trafikslag.

6. **Anpassning för avfallsfordon och RHP**

Det blir en säkrare trafikmiljö när avfallsfordonen får en tydlig separering från gående och cyklister. Arbetsmiljön för förarna av avfallsfordon blir bättre och framkomligheten för övrig motorfordonstrafik påverkas inte av ombyggnaden.

Det nya läget för RHP-platsen ger en ökad trafiksäkerhet i form av att fordon inte längre behöver trafikera gång- och cykelvägen för att angöra parkeringsplatsen. Tillgängligheten till skolan, för de som använder RHP-platsen, påverkas inte.

7. **Målning av SKOLA på marken (vägmarkering)**

Ingen påverkan på framkomligheten i för något trafikslag. Åtgärden syftar till att ge ökad medvetenhet hos trafikanter om att de befinner sig i ett skolområde.

8. **Björkvägen enkelriktas**

Förslaget bedöms ge en ökad trygghet för de barn som rör sig längsmed Björkvägen. Enkelriktningen bidrar till att få ett gent flöde av motorfordon på gatan och att alla barn som lämnas och hämtas med bil blir avsläppta på samma sida. Förslaget bedöms ge viss påverkan på trafikflödena på omkringliggande gator dock är bedömningen att det totala antalet motorfordon i området inte ökar till följd av förslaget då det totala antalet fordon som angör skolan bedöms vara detsamma oavsett vilket håll de angör Björkvägen från. Viss trafik i de östra delarna bedöms till och med kunna minska då de som lämnar och hämtar sina barn på Björkvägen måste ta sig ut till huvudleden, Enebybergsvägen efter att de angjort vid skolan. Cykeltrafik kommer fortsatt vara tillåten i båda riktningar.

9. **Farthinder på Björkvägen**

Åtgärden bedöms ge en hastighetsdämpande effekt på motorfordonstrafiken. Ingen påverkan på framkomligheten för något trafikslag.

10. **Avsmalning Björkvägen/Idrottsvägen**

En avsmalning har en hastighetsdämpande effekt för motorfordonstrafiken. Ingen påverkan på framkomligheten för något trafikslag. Fler cykelställ på södra sidan

skolan minskar behovet av att cykla i blandtrafik på Österängsvägen och Västerängsvägen till de cykelställ som finns på skolfastighetens norra sida.

#### 11. Skylta upp P-platser på Björkvägen

Förslaget ger ingen påverkan på framkomligheten för något trafikslag.

#### 12. Förtydligande av förbjuden infart

Ingen påverkan på framkomligheten för något trafikslag. Förslaget tydliggör trafikritningen på Björkvägen för de som färdas på Enebybergsvägen.

#### 13. Övergångsställe

Förslaget bedöms ge ökad trygghet då det tydliggörs var gående bör passera över vägen. Ingen påverkan på framkomligheten för något trafikslag.

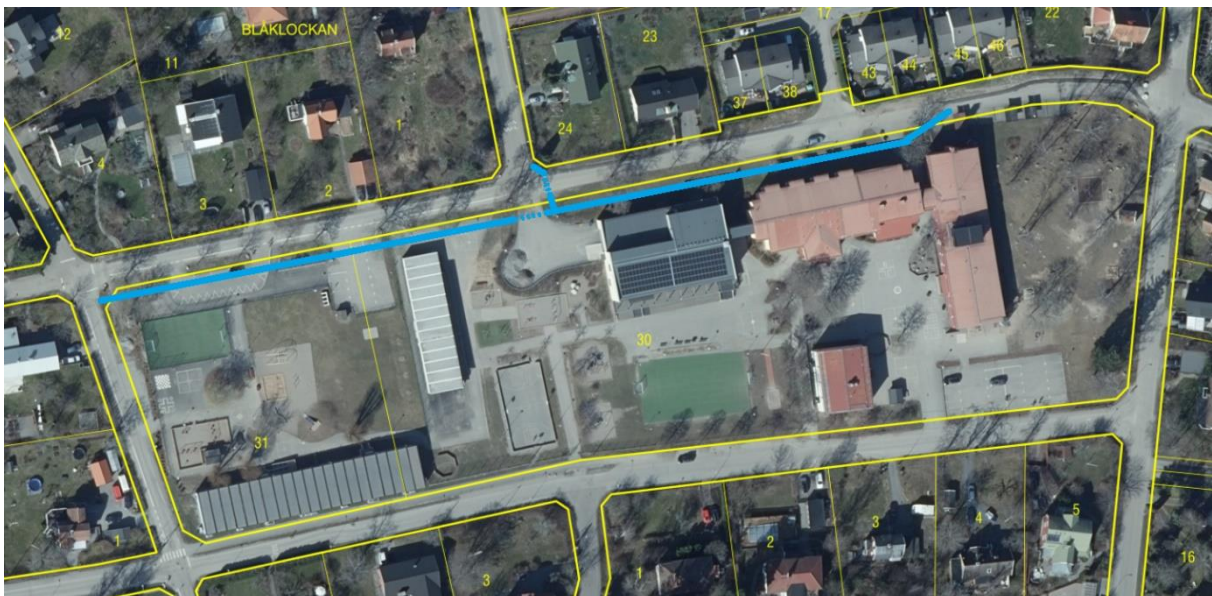
### Tid och kostnad

Åtgärderna planeras att utföras under hösten 2023.

Kostnads kalkyl för åtgärdsförslagen visar att det skulle kosta ungefär 1 500 tkr.

### Framtida åtgärder

Inom ramen för detaljplan för Brageskolan och ombyggnaden av Enebyskolan föreslås en del åtgärder göras i gatumiljön. Inom detaljplanen för Brageskolan planeras det för att möjliggöra för en ny gång- och cykelväg hela vägen längs skolfastighetens norra sida mot Gethagsvägen. Det har identifierats att en utbyggnad av en gång- och cykelväg på platsen skulle kunna möjliggöra att samtidigt rusta upp växtbäddarna för de alléträd som står längsmed Gethagsvägen och därmed också få en förbättrad dagvattenhantering i området.



Figur 8: Framtida projekt med gång- och cykelväg längsmed Gethagsvägen.

Det är inte möjligt att anlägga gång- och cykelvägen tidigare med hänsyn till tillfälliga lokaler/paviljonger på skolgården och eventuellt kommande arbeten med en ny idrottshall.

Om planerna för skolans ombyggnation förändras behöver en ny bedömning av förutsättningarna för gång- och cykelvägen göras.

Den slutliga utformningen av Västerängsvägen och Björkvägen tas också med i detaljplanearbetet för Brageskolan och det finns möjlighet att anpassa utformningen av vägarna efter de nya behov som uppstår under detaljplaneprojektets planering samt efter test av avstängning av Västerängsvägen. Om förutsättningarna i detaljplanen ändras behöver en ny bedömning göras.

Vid Enebyskolan planeras för en del åtgärder i samband med ombyggnationerna och vid återställandet av ytorna runt skolan finns möjlighet att ändra utformningen i skolans närmiljö. Dialog hålls mellan skolprojektet och trafikplanerare för att slutresultatet ska bli så bra som möjligt för trafikmiljön

### **3. Trafikinvesteringar**

#### **3.1. Inventeringar**

År 2012 genomfördes en inventering av vägar kring skolor, förskolor och idrottsplatser i kommunen. Denna inventering resulterade i flertalet fysiska åtgärdsförslag varav majoriteten genomförts via trafikinvesteringsprogrammet under åren 2012–2018.

Idag finns det 15 grundskolor och 3 gymnasieskolor i Danderyd kommun. En inventering av säkra skolvägar har tagits fram för 8 av Danderyds skolor under 2021–2022 för att kartlägga vilka eventuella åtgärder som kan behöva vidtas i syfte att förbättra framkomlighet och trafiksäkerhet för barn och ungdomar i Danderyd.

En fortsatt inventering behöver göras under 2023 – 2025 för att fortsatt öka tryggheten och trafiksäkerheten i närheten av skolor och gymnasieskolor. Detta beräknas fortsätta med inventering av 3 - 4 skolor per år enligt nedanstående tabell.

2023	2024	2025
Mörbyskolan /Danderyds Montessoriskola	Ösbyskolan	Viktor Rydbergs Gymnasium
Stocksundsskolan	Kevingskolan	Viktor Rydbergs Samskola
Marina Läroverket	Vendestigens Skola	Elevverket (Trymvägen)
		Ekebyskolan

#### **3.2. Trafikinvestering 2024**

För Balderskolan, Vasaskolan, Fribergaskolan och Elevverket/Svalnässkolan finns inventeringar utförda under 2021 - 2022. Utifrån dessa kommer åtgärdsförslag tas fram för utförande under 2024.

Under 2024 planeras inventering av Ösbyskolan, Kevingskolan och Vendestigens skola.

För att uppnå en säker trafikmiljö behövs även informations- och påverkansåtgärder som verkar för att förändra medborgarnas resande. En plan behöver tas fram för att kommunicera trafiksäkerhet-, klimat- och hälsofördelarna med att begränsa biltrafiken kring skolorna. Vidare arbete med en sådan plan planeras till 2024.

### **3.3. Trafikinvestering 2025**

2025 planeras trafiksäkerhetsåtgärder utföras vid Mörbyskolan/Danderyds Montessoriskola, Stocksundsskolan och Marina Läroverket som inventeras under hösten 2023.

Inventering fortsätter med Viktor Rydbergs Gymnasium, Viktor Rydbergs Samskola och Elevverket (Trymvägen).

## **4. Bilagor**

Bilaga 1 Inventering Kyrkskolan

Bilaga 2 Inventering Långängsskolan

Bilaga 3 Enebybergs skola