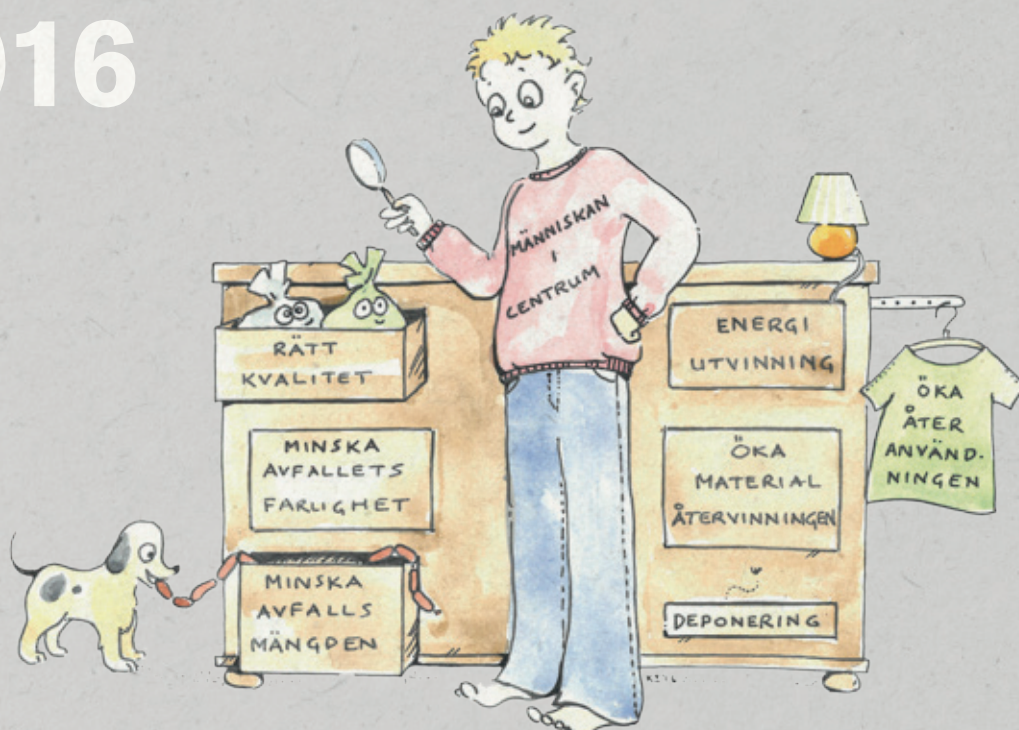


VAD FINNS I SOPPÅSEN? SÖRAB:s PLOCKANALYS 2016



En metod för att utvärdera den gemensamma avfallsplanen för Danderyd, Järfälla, Lidingö, Sollentuna, Solna, Sundbyberg, Täby, Upplands Väsby och Vallentuna.

EN UTVÄRDERING AV DEN GEMENSAMMA AVFALLSPLANEN.

SÖRAB är ett avfallsbolag i norra Stockholms län som ägs av kommunerna Danderyd, Järfälla, Lidingö, Sollentuna, Solna, Stockholm, Sundbyberg, Täby, Upplands Väsby och Vallentuna.

SÖRABs uppgift är att ta hand om avfallet som uppstår i dessa kommuner* på ett rationellt och miljöriktigt sätt, till en rimlig kostnad.

För att bli bättre måste vi hela tiden utvärdera. Bland mycket annat genomför vi plockanalyser där vi undersöker soppåsens sammansättning i var och en av kommunerna. På följande sidor kan du se vad som finns i soppåsarna år 2016 och läsa om vad vi kan bli bättre på inför framtiden!



*Med undantag för Stockholm stad.

TILLSAMMANS FÖR EN BÄTTRE FRAMTID.

Alla kommunerna i SÖRAB-regionen* har antagit samma styrdokument för avfallshandling, som vi kallar vår gemensamma avfallsplan. Den gemensamma avfallsplanen innebär att vi har identifierat åtta fokusområden som är viktiga för hela regionen och som vi tillsammans jobbar med. För att få in långsiktighet i arbetet så spänner vår avfallsplan över en period på tolv år som är uppdelad i tre delmålsperioder.

Arbetet med avfallsplanen samordnas av SÖRAB och är något vi gör tillsammans. Alla kommuner finns representerade i avfallsplanens styrgrupp och i en större grupp med kontaktpersoner som vi kallar kontaktmannagruppen.

Avfallsplanen utvärderas och följs upp efter var delmålsperiod. Det arbetet görs bland annat genom en omfattande kundenkät och

en plockanalys. I plockanalysen analyseras restavfall från småhus och flerbostadshus. En analys för småhus och en för flerbostadshus utförs för var och en av de nio SÖRAB-kommunerna, där 500 kilo per boendetyper analyseras.

Genom att utföra plockanalyser får vi en ungefärlig bild av soppåsens sammansättning i var och en av kommunerna, men med tanke på mängden avfall som analyseras så kan resultatet anses mer tillförlitligt för regionen i sin helhet. Genom att få en bild av vad som fortfarande läggs i soppåsen efter varje delmålsperiod kan vi dra slutsatser kring vilka frågor vi behöver arbeta mer med framöver. Vi kan även utvärdera insatser som utförts under delmålsperioden genom att fastställa exempelvis hur mycket elavfall, farligt avfall samt återvinningsbart- och icke brännbart material som finns kvar i soppåsen.



*Med undantag för Stockholm stad.

PLOCKANALYS AV VILLA AVFALLET

I soppåsen ska det endast läggas restavfall. Restavfall är smått, brännbart (med undantag för kattsand**) avfall som inte är en förpackning, inte går att återvinna, inte är matavfall och som inte är el- eller farligt avfall. Plockanalysen visar att endast 27% av soppåsen, från villahushåll, består av restavfall. Detta innebär att resterande 73% av innehållet är avfall som är på fel plats.

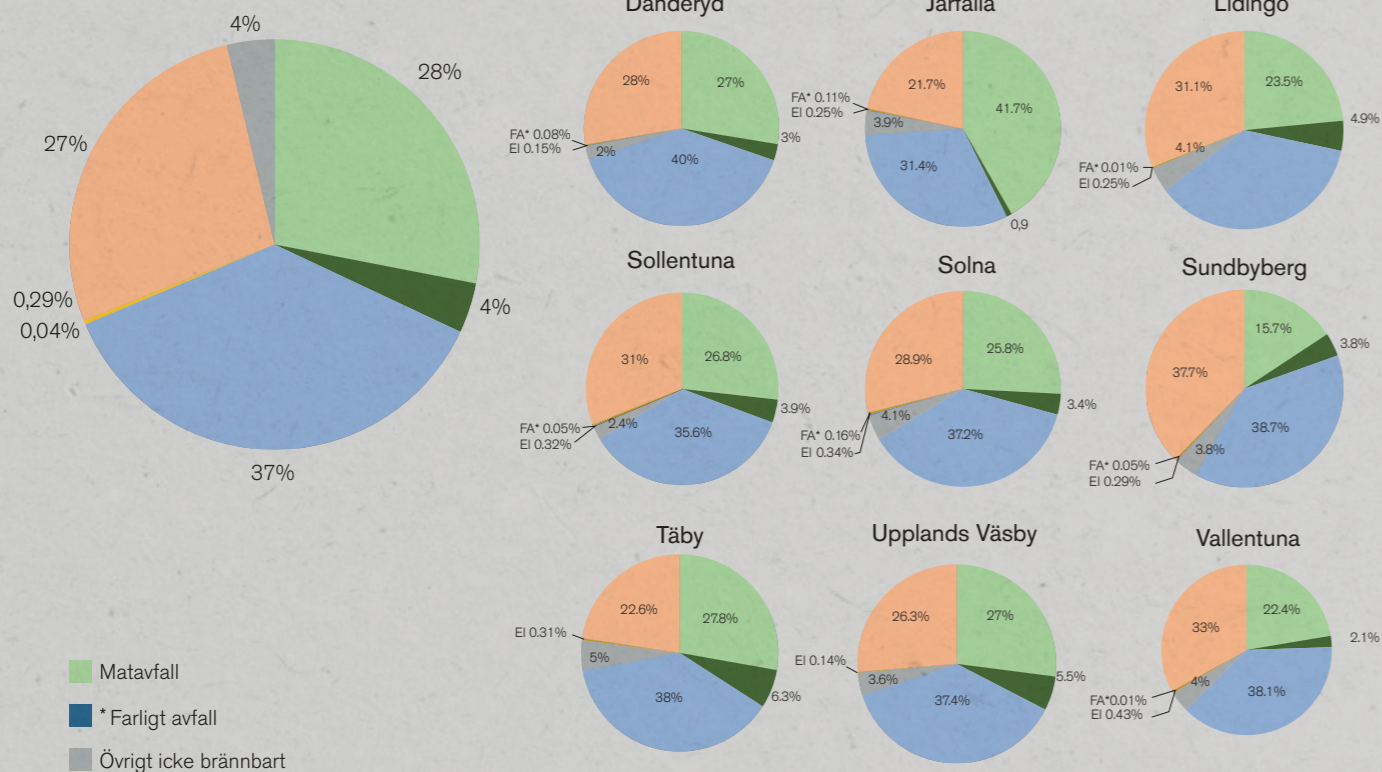
4% av soppåsen från villahushåll är inte brännbart och ska istället lämnas in på återvinningscentral för deponering (med undantag för kattsand*). Icke brännbart avfall kan vara keramik, porslin, dricksglas och metaller som inte är förpackningar och liknande typer av avfall.

0,29% respektive 0,04% av soppåsen är el- och farligt avfall som behöver hanteras separat för att antingen återvinnas eller oskadliggöras för att inte riskera att ge skada på hälsa eller miljö. Det innebär att även då detta avfall endast står för en knapp halv procent av allt hushållsavfall så är el- och farligt avfall en stor utmaning för regionens avfallshantering.

37% av soppåsen från villahushåll är tidningar/returpapper och förpackningar. Detta avfall hade alltså kunnat återvinnas istället för att förbrännas.

28% av soppåsen består fortfarande av matavfall, som istället hade kunnat samlas in separat för biologisk behandling och nyttjas som biogas och biogödsel.

SÖRAB totalt***



** Kattsand består oftast av lera som ej är brännbart men fortfarande samlas in tillsammans med restavfallet. Denna fraktion ska alltså samlas in via soppåsen, men är inte brännbar.
*** Siffrorna är ungefärliga.

PLOCKANALYS AV FLERBOSTADS AVFALLET

I soppåsen ska det endast läggas restavfall. Restavfall är smått, brännbart (med undantag för kattsand**) avfall som inte är en förpackning, inte går att återvinna, inte är matavfall och som inte är el- eller farligt avfall. Plockanalysen visar att endast 25% av soppåsen, från flerbostadshus, består av restavfall. Detta innebär att resterande 75% av innehållet är avfall som är på fel plats.

6% av soppåsen från flerbostadshushåll är inte brännbart och ska istället lämnas in på återvinningscentral för deponering (med undantag för kattsand*). Icke brännbart avfall kan vara keramik, porslin, dricksglas, metaller som inte är förpackningar och liknande typer av avfall.

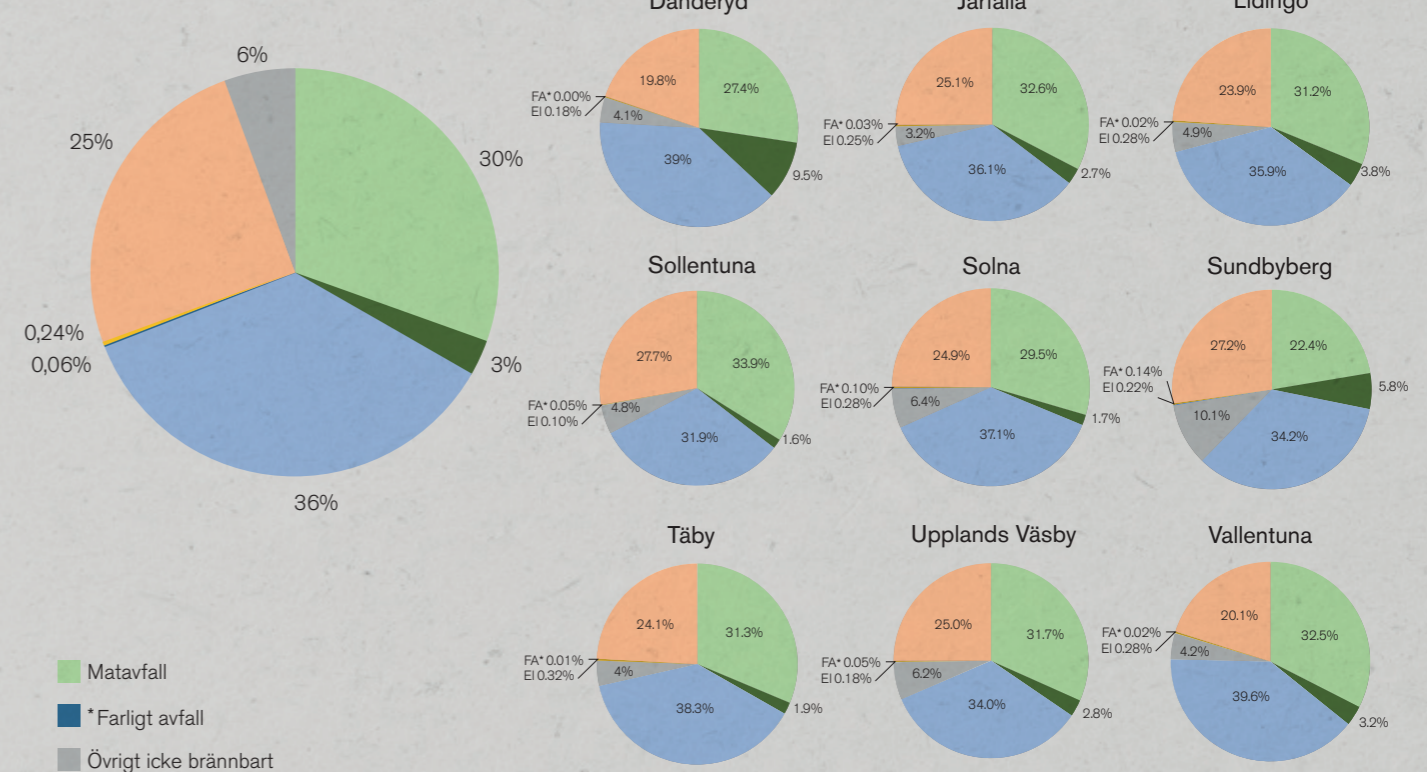
0,24% respektive 0,06% av soppåsen är el-

och farligt avfall som behöver hanteras separat för att antingen återvinnas eller oskadliggöras för att inte riskera att ge skada på hälsa eller miljö. Det innebär att även då detta avfall endast står för en knapp halv procent av allt hushållsavfall så är el- och farligt avfall en stor utmaning för regionens avfallshantering.

36% av soppåsen från flerbostadshushåll är tidningar/returpapper och förpackningar. Detta avfall hade alltså kunnat återvinnas istället för att förbrännas.

30% av soppåsen består fortfarande av matavfall, som istället hade kunnat samlas in separat för biologisk behandling och nyttjas som biogas och biogödsel.

SÖRAB totalt***



FOKUS MATAVFALL

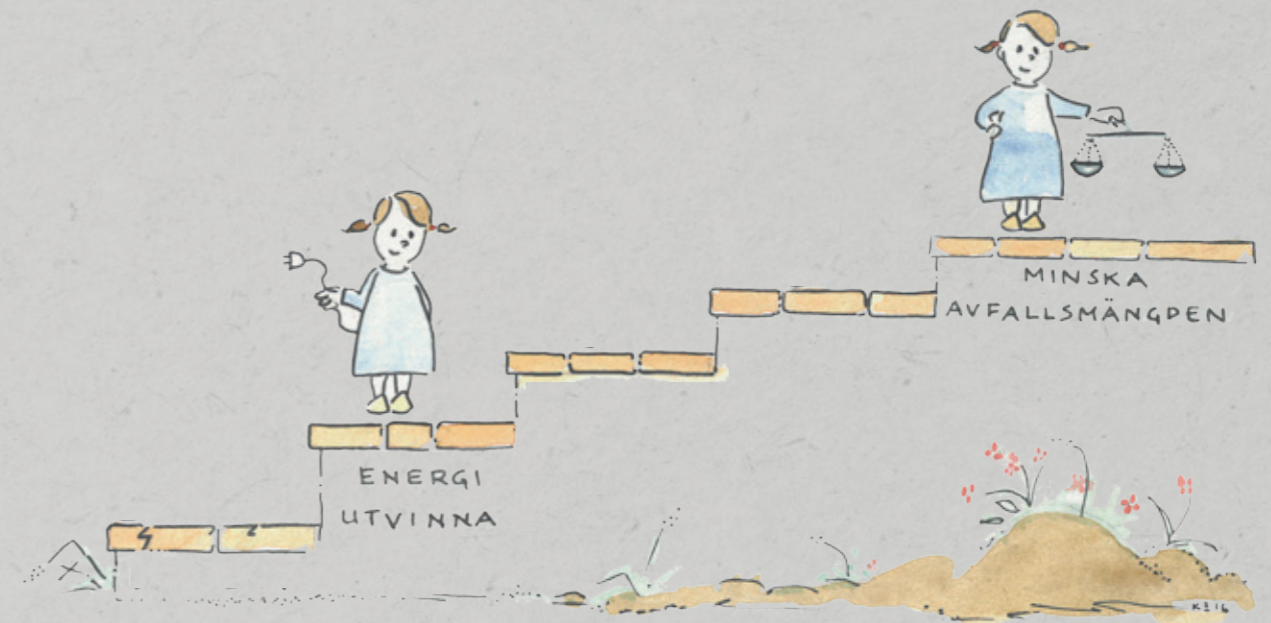
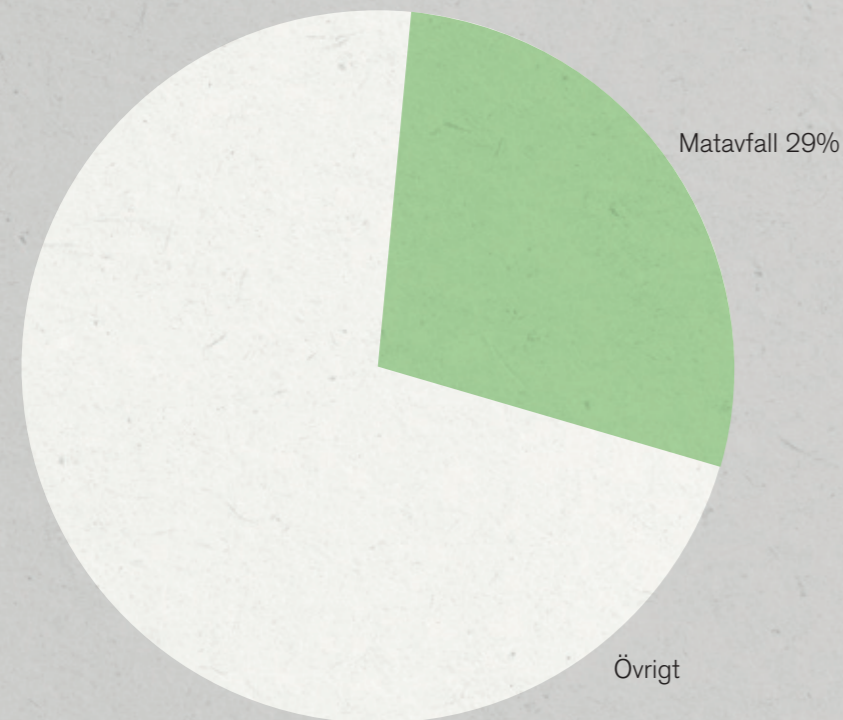
I enlighet med Miljöbalken så är kommunerna ansvariga för att samla in och behandla hushållsavfall. Detta i kombination med etappmålet i den nationella avfallsplanen, att 50% av allt matavfall som uppstår behandlas biologiskt så att växtnäring tas tillvara år 2018, har resulterat i att flera kommuner i Sverige har valt att samla in matavfall separat. I SÖRAB-regionen har vi dessutom enats om ett och samma system för insamling: papperspåsar som samlas in separat.

I den gemensamma avfallsplanen arbetar vi parallellt med att både minska matsvinnet och öka materialåtervinningen. I och med det arbetet är det viktigt att skilja på onödigt matavfall (sådant som är eller var ätbart) och oundvikligt matavfall (ben, skal och rens). I enlighet med vår avfallsplan ska minst 35 % av allt matavfall i regionen samlas in

och behandlas biologiskt så att biogas och biogödsel kan utvinnas. Anledningen till att avfallsplanens mål inte matchar etappmålet är för att vårt mål sattes innan etappmålet för insamling av matavfall.

Den genomsnittliga soppåsen i SÖRAB-regionen består fortfarande av 29 % matavfall. Det här är avfall som skulle komma till mycket bättre nytta genom biologisk behandling. Från kommun till kommun kan vi se en viss skillnad mellan mängden matavfall kvar i soppåsen. Detta kan förklaras av stora variationer i hur länge separat matavfallssortering funnits i kommunen. Vi kan även se indikationer på att obligatorisk insamling har positiv effekt på både insamlad mängd matavfall och mängd matavfall kvar i soppåsen.

Matavfall för SÖRAB totalt. Snitt för villor och flerbostadshus.



AVFALLSMYT: Att sortera matavfall tar mer energi än det ger – sant eller falskt?

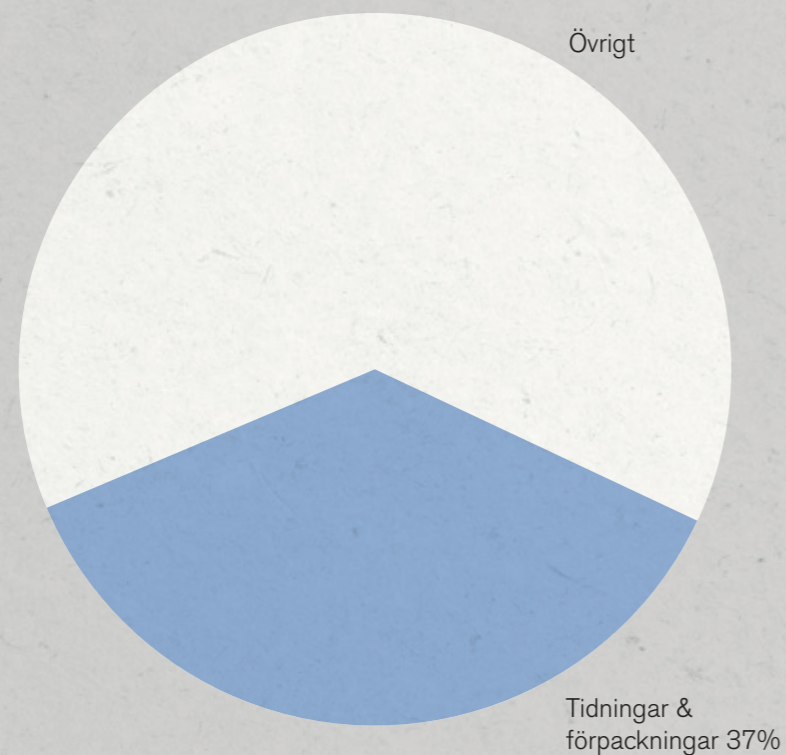
FALSKT! Att sortera ut sitt matavfall är en enkel handling som ger stora miljövinster. Varje svensk slänger runt 100 kilo matavfall per år i soporna. Om det istället sorteras ut kan det omvandlas till 100 miljoner liter koldioxidfritt bränsle till våra bilar.

FOKUS FÖRPACKNINGAR OCH RETURPAPPER

Enligt svensk lag ansvarar kommunerna för insamling och behandling av allt hushållsavfall som uppstår inom kommunen, med undantag för förpackningar och tidningar/returpapper. För denna fraktion ansvarar de företag som köper in eller producerar förpackningar. Det innebär att ca 37% av det hushållsavfall som samlas in och förbränns i

SÖRAB-regionen inte är kommunens ansvar. I enlighet med vår gemensamma avfallsplan ska 50% av allt avfall som samlas in i SÖRAB-regionen återvinnas. Detta inkluderar förpackningar, matavfall och grovavfall.

Förpackningar och returpapper för SÖRAB. Snitt för villor och flerbostadshus.



AVFALLSMYT: Det är bättre att elda upp än att återvinna plastförpackningar – sant eller falskt?

FALSKT! Det är inte okej att bränna plast. Att återvinna plast istället för att göra ny av olja är bättre för miljön. Plast kan återvinnas upp till sju gånger. Mjuk plast blir nya plastpåsar och kabelskydd. Den hårda plasten återvinns till dunkar, blomkrukor och byggnadsmaterial.

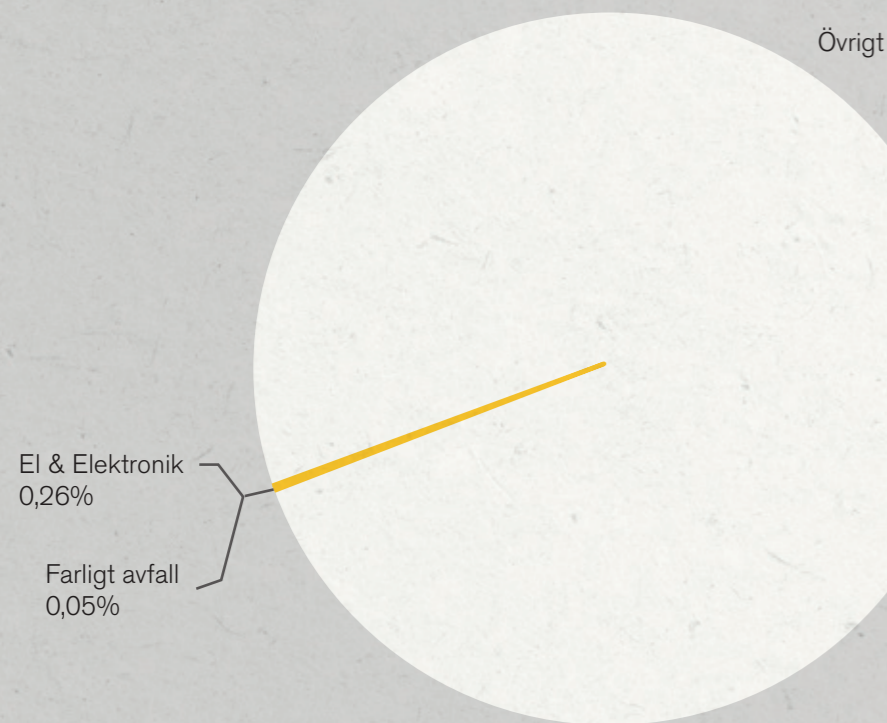
FOKUS EL- OCH FARLIGT AVFALL

Att ”rena” soppsåsen ifrån el- och farligt avfall är ett viktigt fokus för såväl SÖRAB som nationellt och inom EU. Elektriska och elektroniska produkter kan innehålla freoner och metaller som kvicksilver, kadmium samt bly och andra ämnen som är skadliga för människor och miljön. I vår gemensamma avfallsplan har vi en nollvision, vilket innebär att inget el- eller farligt avfall får finnas kvar i soppsåsen.

De farliga avfallet, så som lacknafta, nagellacksborttagning, rengöringsmedel

och andra hushållskemikalier, räknas som hushållsavfall medan vissa kategorier av elavfall är belagt med producentansvar. Men i SÖRAB-kommunerna finns flertalet tjänster för insamling av främst farligt avfall och smått elavfall ifrån hushållen, som är anpassade för bostadstypen. Då minskar riskerna för att potentiellt skadliga produkter hamnar fel och privatpersoner behöver inte hålla sig uppdaterade på ansvarsuppdelningen.

Förpackningar och returpapper för SÖRAB totalt. Snitt för villor och flerbostadshus.



MED MÄNNISKAN I CENTRUM

Något som är unikt för just SÖRAB-regionens gemensamma avfallsplan är vårt första mål, som vi kallar ”Människan i centrum”. I och med denna målsättning vill vi arbeta långsiktigt med fokus på att vårt utvecklingsarbete alltid utgår ifrån människor, både våra invånare som lämnar avfall men även våra entreprenörer som samlar in och hanterar avfallet.

Genom de undersökningar som vi har utfört i syfte att uppfylla detta mål har vi bland annat lärt oss att våra invånare ser avfallshandling som en tjänst, medan vi ser kommunens- eller producentens ansvar. Därför behövs enkla, tydliga system för att få in mer rättssorterat material. Detta

innebär även att vi måste tänka över vilka avfallssystem vi vill ha redan på ritbordet, när vi utvecklar vår region.

Vi har även kommit fram till att vi behöver bli bättre på att återkoppla effekten av invånarnas återvinning. Då får de en chans att se vilken nytta som kommer ut av det arbete de lägger ned på att sortera. Inte minst för att vi har system som bygger på att det är deras ansvar att avfallet hamnar på rätt plats.

