

# Verksamhetsberättelse 2015 – Barn- och utbildningsnämnden

---

- Beslut av utbildningsnämnden 25 februari 2016

## Innehållsförteckning

|          |                                                             |           |
|----------|-------------------------------------------------------------|-----------|
| <b>1</b> | <b>Sammanfattande för barn- och utbildningsnämnden.....</b> | <b>3</b>  |
| <b>2</b> | <b>Nämnd och administration.....</b>                        | <b>9</b>  |
| <b>3</b> | <b>Förskola och pedagogisk omsorg.....</b>                  | <b>10</b> |
| <b>4</b> | <b>Grundskola, förskoleklass och fritidshem.....</b>        | <b>25</b> |
| <b>5</b> | <b>Gymnasieskola.....</b>                                   | <b>40</b> |
| <b>6</b> | <b>Vuxenutbildning.....</b>                                 | <b>50</b> |
| <b>7</b> | <b>Särskola.....</b>                                        | <b>55</b> |
| <b>8</b> | <b>Övrig verksamhet.....</b>                                | <b>58</b> |

# 1 Sammanfattande för barn- och utbildningsnämnden

## 1.1 Inledning

Förvaltningschefen har ordet:

Verksamheten i förskolor och skolor under 2015 har fungerat väl. Grundskolorna visar alltså toppresultat i nationella mätningar. Barn och elever trivs och har höga kunskapsresultat i skolan. Överskottet av förskoleplatser har minskat i takt eftersom några enheter har lagts ned. Personalläget är stabilt men bristen på utbildade förskollärare har ökat. Arbetet med att öka tillgängligheten till undervisning är ett viktigt förbättringsområde. Förebyggande arbete och anpassningar för vissa barn är många gånger bra för alla barn!

## 1.2 Periodens resultat

### 1.2.1 Driftredovisning

| (mnkr)                  | Budget        | Bokslut       | Avvikelse    |
|-------------------------|---------------|---------------|--------------|
| Verksamhetens intäkter  | 71,3          | 72,9          | 1,6          |
| Verksamhetens kostnader | 862,2         | 875,0         | -12,8        |
| <b>Nettokostnader</b>   | <b>-790,9</b> | <b>-802,1</b> | <b>-11,2</b> |

De alldeles övervägande förklaringarna är volymrelaterade, alltså att fler elever blir dyrare än budgeterat och vice versa.

De största preliminära förklaringarna till avvikelser är:

- Färre antal inskrivna barn i förskola och pedagogisk omsorg
- Lägre statsbidrag maxtaxa
- Lägre kostnader för utvecklingsinsatser i förskola, grundskola, förskoleklass och fritidshem
- Lägre kostnader för individuellt stöd i förskola, ett fåtal barn som flyttat alternativt där stöd lösts på annat sätt
- Fler antal elever fritidshem (huvudsakligen årskurs 4-6)
- Högre föräldraavgifter i fritidshem till följd av fler inskrivna barn
- Fler elever i grundskola
- Individuellt stöd fritidshem då stöd även söks för fritidshemmet
- Högre kostnader för fler elever i modersmålsundervisning och undervisning för nyanlända samt ökade lednings- och administrationskostnader
- Högre programpeng per elev i gymnasieskolan
- Fler elever i gymnasieskolan än budgeterat
- Högre kostnader för särskilt stöd
- Lägre kostnader för svenskundervisning för invandrare, SFI, sannolikt en fördröjning i fakturering av utförarna
- Fler barn i grundsärskola
- Färre barn i gymnasiesärskola
- Lägre kostnader för paviljonger och strategiskt tomställda förskoleavdelningar än budgeterat

Prognosen i såväl juni som september 2015 var -5,9 mnkr. Skillnaden mot bokslutet är främst

- osäkerhet hur gymnasieskolans strukturbidrag påverkar kostnaderna från och med höstterminen 2015

- fortsatta fler elever i gymnasieskolan
- fortsatt höga kostnader för nyanlända i grundskolan samt modersmålsundervisningen

### 1.2.1.1 Avvikelse mot budget

| (tkr)                                    | Budget        |                |                 | Bokslut       |                |                 | Avvikelse    |                |                |
|------------------------------------------|---------------|----------------|-----------------|---------------|----------------|-----------------|--------------|----------------|----------------|
|                                          | Intäkt        | Kostnad        | Netto           | Intäkt        | Kostnad        | Netto           | Intäkt       | Kostnad        | Netto          |
| Förskola och pedagogisk omsorg           | 41 393        | 221 911        | -180 518        | 40 633        | 217 928        | -177 295        | -760         | 3 983          | 3 223          |
| Grundskola, förskoleklass och fritidshem | 25 852        | 495 127        | -469 275        | 28 256        | 503 769        | -475 513        | 2 404        | -8 642         | -6 238         |
| Gymnasieskola                            | 3 330         | 111 262        | -107 932        | 3 122         | 120 164        | -117 042        | -208         | -8 902         | -9 110         |
| Vuxenutbildning                          | 300           | 7 079          | -6 779          | 35            | 6 217          | -6 182          | -265         | 862            | 597            |
| Särskola                                 | 194           | 11 534         | -11 340         | 323           | 13 532         | -13 209         | 129          | -1 998         | -1 869         |
| Övrig verksamhet                         | 500           | 5 270          | -4 770          | 502           | 4 663          | -4 161          | 2            | 607            | 609            |
| Administration och nämnd                 | 0             | 10 340         | -10 340         | 0             | 8 744          | -8 744          | 0            | 1 596          | 1 596          |
| <b>Totalt</b>                            | <b>71 569</b> | <b>862 523</b> | <b>-790 954</b> | <b>72 871</b> | <b>875 017</b> | <b>-802 146</b> | <b>1 302</b> | <b>-12 494</b> | <b>-11 192</b> |

## 1.3 Viktiga händelser i verksamheten

- Förskolans personal har erbjudits en stor mängd utbildningar, tex naturvetenskap och teknik 7,5 p , lekens betydelse och svåra samtal
- För att höja kompetensen på förskola och fritidshem deltar femton barnskötare i vidareutbildning till förskollärare och fem barnskötare anställda på fritidshem i vidareutbildning till grundlärare mot fritidshem med ekonomiskt stöd från nämnden.
- Kompetensutveckling och erfarenhetsutbyte på temat bedömning för lärande har genomförts för pedagoger i högstadieskolor och gymnasier
- För att öka antalet VFU-handledare erbjöds förskolor och skolor en vikarieersättning för pedagoger som deltog i handledarutbildningen på avancerad nivå om 7,5 hp. Detta ledde till att 20 förskollärare och 21 lärare startade utbildningen under hösten. Nittiosex förskollärary- och lärarstudenter gör sin VFU i Danderyds förskolor, skolor och gymnasier.
- Genom samarbete med specialpedagogiska skolmyndigheten kunde Skoldatateket utökas med en hel tjänst. Dessa gavs olika ansvarsområden – förskola respektive grundskola/gymnasium)
- Antalet enheter som observerades inom Våga Visa samarbetet ökade till sju förskolor och en skola. Flera nya observatörer rekryterades för att observera i andra kommuner.
- Antalet nyanlända elever ökade i den omfattningen att Mörbyskolan kunde organisera en förberedelseklass för 12 elever
- Pärkans förskola i Djursholm lades ned av Produktionsstyrelsen
- Digital hantering av nämndshandlingar på läsplattor har underlättat beslutsprocessen väsentligt
- Omläggning av resursfördelning inom gymnasiesamarbetet i Stockholms län genomfördes from januari 2015
- Samarbetet med nordostkommuner kring vuxenutbildningen utökades med Österåkers kommun
- Brukarundersökningar inom vuxenutbildning visar goda resultat.

- Upphandling av nya utbildningsanordnare har genomförts men måste göras om
- Årets kvalitetsutmärkelse utdelad till Viktor Rydbergs gymnasium för arbete med att utveckla elevinflytande och lärprocesser och hedersomnämning gick till Ekebyskolan för tillgänglighetsarbetet med handlingsplaner och Kyrkans förskolor för pedagogisk utveckling genom digitala hjälpmedel
- Tolv utvecklingsprojekt med projektmedel slutfördes under våren. Projekten handlade framförallt om samverkan mellan skolformer och utveckling av metoder med hjälp av digital teknik. Tio nya projekt har beviljats medel för läsåret 2015/2016.




## 1.4 Mål

Måluppfyllelse illustreras med fyra symboler:

Grön = ”målet är uppfyllt”, gul = ”målet är delvis uppfyllt”, röd = ”målet är ej uppfyllt”.

- = ”målet är ej bedömt” används i undantagsfall när det vid brist på underlag inte är möjligt att göra en bedömning av måluppfyllelsen.

| Inriktningsmål                                                                                                                                                                                                                                                                    | Budget                                                                                | 2015                                                                                  |
|-----------------------------------------------------------------------------------------------------------------------------------------------------------------------------------------------------------------------------------------------------------------------------------|---------------------------------------------------------------------------------------|---------------------------------------------------------------------------------------|
| Föräldrar i Danderyd har möjlighet att välja barnomsorgsverksamhet där utbudet präglas av mångfald avseende pedagogisk inriktning samt omsorgs- och driftsform.                                                                                                                   |    |    |
| <b>Kommentar</b><br>Det finns ett brett utbud av förskolor och pedagogisk omsorg med olika inriktningar. Det finns också lediga platser i varje kommun. 98 % av föräldrarna ansåg att deras barn går i den förskola de önskar.                                                    |                                                                                       |                                                                                       |
| Föräldrar i Danderyd har möjlighet att välja förskoleklass och grundskola där utbudet präglas av mångfald avseende pedagogisk inriktning och driftsform.                                                                                                                          |   |   |
| <b>Kommentar</b><br>Skolvalet genomförs i syfte att tillgodose vårdnadshavarens önskemål om placering men då antalet platser är begränsat så når vi inte målet fullt ut.                                                                                                          |                                                                                       |                                                                                       |
| Ungdomar i Danderyds kommun har möjlighet att välja gymnasieskola i såväl Danderyd som i övriga Sverige och utomlands.                                                                                                                                                            |  |  |
| <b>Kommentar</b><br>Danderyds kommun deltar i Stockholms läns gemensamma gymnasierregion vilket innebär att elever från Danderyd har ett mycket stort utbud att välja bland.                                                                                                      |                                                                                       |                                                                                       |
| I Danderyd ges varje barn i förskolan och pedagogisk omsorg möjlighet att utifrån sina förutsättningar uppnå bästa möjliga kunskaps- och personlighetsutveckling i en stimulerande och trygg miljö.                                                                               |  |  |
| <b>Kommentar</b><br>Bra grundverksamhet. Föräldrar och personal är trygga och nöjda med verksamheten. IKT-strategier behöver tas fram. Pedagogisk dokumentation behöver utvecklas. Kunskapen om flerspråkighet och mångfald behöver stärkas. Lärmiljön behöver bli mer utmanande. |                                                                                       |                                                                                       |
| I Danderyd ges varje elev i grundskolan, förskoleklass och fritidshem möjlighet att utifrån sina förutsättningar uppnå bästa möjliga kunskaps- och personlighetsutveckling i en stimulerande och trygg miljö.                                                                     |  |  |
| <b>Kommentar</b><br>Det är en hög kvalitet på skolorna i Danderyd och de allra flesta eleverna når kunskapsmålen. Det finns potential för utveckling.                                                                                                                             |                                                                                       |                                                                                       |
| Grundskolorna i Danderyd har studieresultat som vid varje jämförelse är av högsta nationella klass.                                                                                                                                                                               |  |  |
| <b>Kommentar</b><br>Resultatet ligger mycket högt jämfört med övriga kommuner i Sverige.                                                                                                                                                                                          |                                                                                       |                                                                                       |
| I Danderyd ges varje elev i gymnasieskolan möjlighet att utifrån sina förutsättningar uppnå bästa möjliga kunskaps- och personlighetsutveckling i en stimulerande och trygg miljö.                                                                                                |  |  |
| <b>Kommentar</b><br>Gymnasieskolorna i Danderyd har hög kvalitet. Elever i gymnasieskolor i övriga länet är mindre nöjda än eleverna i                                                                                                                                            |                                                                                       |                                                                                       |

| Inriktningsmål                                                                                                                                                                                                                                                                                                                                                                                                                             | Budget                                                                                | 2015                                                                                  |
|--------------------------------------------------------------------------------------------------------------------------------------------------------------------------------------------------------------------------------------------------------------------------------------------------------------------------------------------------------------------------------------------------------------------------------------------|---------------------------------------------------------------------------------------|---------------------------------------------------------------------------------------|
| Danderyds tre gymnasieskolor.                                                                                                                                                                                                                                                                                                                                                                                                              |                                                                                       |                                                                                       |
| Gymnasieutbildningen i Danderyd uppvisar studieresultat som vid varje jämförelse är av högsta nationella klass.                                                                                                                                                                                                                                                                                                                            |    |    |
| <b>Kommentar</b><br>Totalt når eleverna bättre resultat än genomsnittet i Sverige.                                                                                                                                                                                                                                                                                                                                                         |                                                                                       |                                                                                       |
| De vuxenstuderande uppnår goda resultat och är nöjda med verksamheten på skolan.                                                                                                                                                                                                                                                                                                                                                           |    |    |
| <b>Kommentar</b><br>Danderydselevernans nöjdhet överensstämmer i stort sett med hela länet, drygt fyra på en femgradig skala. Resultaten är också i nivå med jämförda kommuner.                                                                                                                                                                                                                                                            |                                                                                       |                                                                                       |
| I Danderyd ges varje elev i särskolan möjlighet att utifrån sina förutsättningar uppnå bästa möjliga kunskaps- och personlighetsutveckling i en stimulerande och trygg miljö.                                                                                                                                                                                                                                                              |    |    |
| <b>Kommentar</b><br>Kunskapsuppföljningen i grundsärskolan visar att eleverna utvecklas utifrån sin förmåga, även om elevunderlaget är litet. Elever i gymnasiesärskolan når i den begränsade utsträckning som betyg avgivits goda resultat, och vidaregåendet är gott.                                                                                                                                                                    |                                                                                       |                                                                                       |
| Gymnasieutbildningen i Danderyd ger goda förutsättningar för vidare studier och kommande arbetsliv.                                                                                                                                                                                                                                                                                                                                        |    |    |
| <b>Kommentar</b><br>Det är hög kvalitet på utbildningen och andelen elever med gymnasieexamen är hög. Eleverna är dock inte helt nöjda med information inför vidare studier eller yrkesarbete.                                                                                                                                                                                                                                             |                                                                                       |                                                                                       |
| I Danderyd bedriver alla nämnder kostnadseffektiv verksamhet inom sina programområden. Varje nämnd kan redovisa sambandet mellan mål, uppnådda resultat, prestationer och resurser                                                                                                                                                                                                                                                         |    |    |
| <b>Kommentar</b><br>Kostnadseffektiviteten följs upp av många nyckeltal för ekonomi, prestationer och kvalitet/resultat. I många avseenden når verksamheterna mycket goda resultat samt att kostnaderna många gånger är låga i jämförelse i Stockholms län. Det finns dock delar som beskrivs i delårsboksutlåtandet där måluppfyllelsen kan förbättras. Den sammantagna bedömningen blir därför att målet inte uppfylls i samtliga delar. |                                                                                       |                                                                                       |
| Danderyd främjar en hållbar resursanvändning.                                                                                                                                                                                                                                                                                                                                                                                              |  |  |
| <b>Kommentar</b><br>Förskolor, grundskolor och gymnasieskolor arbetar med olika metoder för att minska resursslöseriet. Källsortering av sopor, minskat matavfall är några exempel. Ett antal enheter är certifierade Grön Flagg från Stiftelsen Håll Sverige Rent.                                                                                                                                                                        |                                                                                       |                                                                                       |
| Danderyd väljer miljömässigt goda varor och tjänster.                                                                                                                                                                                                                                                                                                                                                                                      |  |  |
| <b>Kommentar</b><br>Under året har 16 av 37 förskolor inventerats (43%) av Naturskyddsföreningen                                                                                                                                                                                                                                                                                                                                           |                                                                                       |                                                                                       |

## 1.5 Utmaningar inför framtiden

På kort sikt är mottagande av nyanlända barn och ungdomar den allra största frågan. Framför allt inom grundskola och gymnasium väntas många nya elever och osäkerheten är stor om när de kommer, hur många de är och i vilken ålder. Inom förskolorna finns gott om plats, men här behövs mer kunskap om språkförståelse och mångkulturalitet. Nämndens 7,5-poängsutbildning för personal i förskolan som nyligen startat kommer lägligt.

Grundskolorna i kommunen är i stort sett fulla och här ställs stora krav på flexibilitet och samordning för att rektorerna ska kunna lösa uppgiften på ett bra sätt.

En bra kartläggning av elevens kunskaper, sociala och psykiska hälsa är väldigt viktig för att kunna anpassa undervisningen på bästa sätt. Det är också viktigt att underlätta för rektorer i alla skolor, såväl kommunala som fristående att kunna ta emot nyanlända genom att ta fram tydliga riktlinjer och ekonomiska medel.

En annan aktuell utmaning gäller personal- och ledarförsörjning inom förskola och skola. Staten

har ökat statsbidrag för att förbättra situationen inom framförallt grundskolan, medan kommunerna själva får vidta åtgärder inom förskolan. Pågående lönesatsningar inom Danderyds kommun är bra. Det är viktigt att följa utvecklingen i andra kommuner och skolor noga och möjliggöra för chefer i förskolor och skolor att skapa attraktiva och effektiva organisationer där enskilda medarbetares kompetens tas tillvara.

På lång sikt är den största utmaningen en utbyggnad av förskolor i skolor utifrån de beslut som fattas kring planering och utbyggnad av Danderyd centrum, E 18 och infrastruktur/trafiklösningar, var kommer nya bostäder att byggas, var behövs nya förskolor och skolor? En förhoppning är att strategiska beslut kommer att fattas under 2016 så att vidare planeringsinsatser tydliggörs.

Det stora överskottet på förskoleplatser i Djursholm har minskat i takt med nedläggning av förskolan Pärlan och en planerad nedläggning av Grindstugan sommaren 2016.. En fråga som måste lösas gäller förskola på Tranholmen och ny detaljplan där.

Årets undersökningar visar på fortsatt hög kvalitet överlag i förskolor och skolor.

Den lönestrategiska satsning som nämnden initierat har sannolikt medverkat till att personalförsörjningen håller en acceptabel nivå. Staten subventionerar fn i hög utsträckning lärarlöner i grundskola och gymnasium, medan förskolan inte får sådana bidrag. Detta ställer stora krav på strategiska kommunala insatser, såväl inom ledarorganisatoriskt som pengamässigt för att öka attraktiviteten och effektivitet. Vi hoppas kunna förbättra läget ytterligare genom att möjliggöra bra verksamhet i kommunala och fristående enheter och skapa effektiva stödsystem där det behövs, t ex för att ta emot lärarstudenter eller utbilda om digitala hjälpmedel.

Följande förbättringsområden bör prioriteras de närmaste åren i Danderyd:

Samtliga verksamheter:

- Behålla och rekrytera kompetent och behörig pedagogisk personal
- Förbättra den pedagogiska eller sociala tillgängligheten för alla barn och elever oavsett individuella förutsättningar.
- Öka kompetensen hos pedagogerna avseende förhållningssätt, både specialpedagogiskt och normkritiskt.
- Förbättra den pedagogiska dokumentationen om barns och yngre elevers utveckling och lärande.
- Utveckla metoder med digitala lärverktyg för barns och elevers inflytande över sitt eget lärande.
- Förbättra samarbete, samverkan och övergångar mellan de olika skolformerna förskola, förskoleklass, fritidshem, grundskola, särskola och gymnasium.
- Planering av fler platser i förskola och skola då Danderyd expanderar

Förskola och pedagogisk omsorg:

- Utveckla arbetet med flerspråkighet och mångfald i förskola, förskoleklass eller fritidshem
- Stimulera och utmana barns och yngre elevers intresse för naturvetenskap och teknik.
- Öka pedagogernas kompetens ang
  - Mer stimulerande lärmiljö
  - Utarbeta och implementera en IKT-strategi för varje förskola
- Prova SKL:s nya bedömningsverktyg där förskolechefen bedömer sin egen förskola kopplat till utvalda statistikuppgifter

Grundskola, förskoleklass och fritidshem:

- Utveckla metoder för att höja elevernas resultat. Höja kompetensen kring formativ bedömning.
- Utveckla arbetet med flerspråkighet och mångfald
- Mottagande och placering av nyanlända elever

- Modersmålsundervisning och studiehandledning ska användas på ett effektivt sätt

#### Gymnasieskolan

- Minimera avhopp i gymnasieskolan och förbättra genomströmning
- Utveckla bra språkintruktionsprogram


#### Vuxenutbildning

- Underlätta för nyanlända att gå vidare till högre studier och jobb
- Samordna länets utbud av utbildningar och aktörer till efterfrågan, bristyrken

## 1.6 Prestationer och nyckeltal

Nyckeltal redovisas under respektive verksamhetsområde

### 1.7 Uppdrag

| Uppdrag                                                                                 | Beskrivning                                                                                      | Status:  | Åtgärd                                                                                                                     | Senaste kommentar                                                                                                                                                                             |
|-----------------------------------------------------------------------------------------|--------------------------------------------------------------------------------------------------|----------|----------------------------------------------------------------------------------------------------------------------------|-----------------------------------------------------------------------------------------------------------------------------------------------------------------------------------------------|
| KS 2008-0204<br>Revidering av internhyres-modell, internhyror för förskolor och skolor. | Barn- och utbildningsnämnden ges i uppdrag att bistå arbetet med en reviderad internhyresmodell. | Pågående |  Utredning om internhyresmodellen pågår. | Arbete pågår under ledning av kommunledningskontoret, övriga inblandade är produktionskontoret och tekniska kontoret. Förslag till förändringar kan komma att bli aktuella från och med 2017. |

### 1.8 Övrigt

#### 1.8.1 Kontroll av fakturor

Förvaltningen har kontrollerat samtliga fakturor under 2015 som avser representation, personalutbildning (såväl förvaltningens egen som de som förvaltningen anordnar för personal i förskolor och skolor), sammanträdeskostnader och resekostnader. På samtliga fakturor framgår deltagare och syfte. Momsredovisningen bedöms vara korrekt liksom konteringen.



## 2 Nämnd och administration

### 2.1 Periodens resultat

#### 2.1.1 Driftredovisning

| (mnkr)                  | Budget       | Bokslut     | Avvikelse  |
|-------------------------|--------------|-------------|------------|
| Verksamhetens intäkter  | 0            | 0           | 0          |
| Verksamhetens kostnader | 10,3         | 8,7         | 1,6        |
| <b>Nettokostnader</b>   | <b>-10,3</b> | <b>-8,7</b> | <b>1,6</b> |

#### 2.1.1.1 Avvikelse mot budget

| (tkr)                  | Budget   |               |                | Bokslut  |              |               | Avvikelse |              |              |
|------------------------|----------|---------------|----------------|----------|--------------|---------------|-----------|--------------|--------------|
|                        | Intäkt   | Kostnad       | Netto          | Intäkt   | Kostnad      | Netto         | Intäkt    | Kostnad      | Netto        |
| Nämnd & administration | 0        | 10 340        | -10 340        | 0        | 8 744        | -8 744        | 0         | 1 596        | 1 596        |
| <b>Totalt</b>          | <b>0</b> | <b>10 340</b> | <b>-10 340</b> | <b>0</b> | <b>8 744</b> | <b>-8 744</b> | <b>0</b>  | <b>1 596</b> | <b>1 596</b> |

Avvikelsen förklaras av

- Lägre kostnader för paviljonger, +1,5 mnkr. Nämnden har anslag för strategiskt tomställda förskolelokaler samt avveckling av paviljonger. Det har varit färre paviljonger än budgeterat samt inga avvecklingar.
- Barn- och utbildningsnämnden, +0,1 mnkr.

### 2.2 Viktiga händelser i verksamheten

- Skoldatateket utökade personalen med en specialpedagog
- Nämndprocessen digitaliserad och läsplattor ersätter dokument och på papper
- Medarbetarundersökning genomförd bland förvaltningens 70 anställda med ett gott resultat
- Utveckling och förankring av målstyrning, f f a gällande resultatmål

### 2.3 Mål

Måluppfyllelse illustreras med fyra symboler:

Grön = ”målet är uppfyllt”, gul = ”målet är delvis uppfyllt”, röd = ”målet är ej uppfyllt”.

- = ”målet är ej bedömt” används i undantagsfall när det vid brist på underlag inte är möjligt att göra en bedömning av måluppfyllelsen.

Det finns inga mål för denna verksamhet.

### 2.4 Utmaningar inför framtiden

Bemanningen på staben är i dagsläget trimmad. Flera angelägna förvaltningsövergripande förändringar pågår, där stabens personal är delaktig. Kommunledningskontoret har genomfört en undersökning som visar på stort gap mellan behovet att genomföra utvecklingsprojekt och de resurser som finns inom kommunen, inte minst när det gäller personal med efterfrågad kompetens. Personal med generalistkompetens som projektledare och utredare behövs sannolikt på staben, om vi ska kunna bidra till fortsatt utvecklingsarbete inom nämndens ansvarsområde och inom kommunen.

## 3 Förskola och pedagogisk omsorg

### 3.1 Periodens resultat

#### 3.1.1 Driftredovisning

| (mnkr)                  | Budget        | Bokslut       | Avvikelse  |
|-------------------------|---------------|---------------|------------|
| Verksamhetens intäkter  | 41,4          | 40,6          | -0,8       |
| Verksamhetens kostnader | 221,9         | 217,9         | 4,0        |
| <b>Nettokostnader</b>   | <b>-180,5</b> | <b>-177,3</b> | <b>3,2</b> |

#### 3.1.1.1 Avvikelse mot budget

| (tkr)                          | Budget        |                |                 | Bokslut       |                |                 | Avvikelse   |              |              |
|--------------------------------|---------------|----------------|-----------------|---------------|----------------|-----------------|-------------|--------------|--------------|
|                                | Intäkt        | Kostnad        | Netto           | Intäkt        | Kostnad        | Netto           | Intäkt      | Kostnad      | Netto        |
| Förskola och pedagogisk omsorg | 41 393        | 221 911        | -180 518        | 40 633        | 217 928        | -177 295        | -760        | 3 983        | 3 223        |
| <b>Totalt</b>                  | <b>41 393</b> | <b>221 911</b> | <b>-180 518</b> | <b>40 633</b> | <b>217 928</b> | <b>-177 295</b> | <b>-760</b> | <b>3 983</b> | <b>3 223</b> |

Avvikelserna förklaras av

- ungefär 20 färre barn i förskola och pedagogisk omsorg än budgeterat, +0,8 mnkr. Till följd av detta blir också föräldraavgifterna lägre än budgeterat, -0,3 mnkr.
- Statsbidraget för maxtaxa räknades om under 2015. Sänkningen av statsbidraget, -0,9 mnkr, kompensades till viss del av högre föräldraavgifter, dock inte fullt ut.

Under 2014 fick i genomsnitt 12 föräldrar vårdnadsbidrag, Budgeten täcker vårdnadsbidrag för 11 personer. I december 2015 hade det minskat till 4 st. Överskottet blev 0,2 mnkr.

Kostnaderna för utvecklingsinsatser inom förskola och fritidshem var lägre än budgeterat (budget 2015 var 4,0 mnkr och utfall 2,2 mnkr). Den största förklaringen är att det inte varit några personer som studerar specialpedagogik inom förskola. Antalet som studerar till förskollärare var enligt budget, antalet som studerar till fritidspedagog dock lägre än budget. Totalt studerar ungefär 15 personer till förskollärare på deltid. Vidare har det under hösten tillkommit 4 personer som studerar till fritidspedagog (grundlärare med inriktning mot fritidshem).

- Omsorg på kvällar, nätter och helger ökar successivt. Från starten 2014 har antalet barn som får denna omsorg i stort sett fördubblats och antalet var i slutet av 2015 9 st. Förvaltningens arbete har också ökat då föräldrarnas förändrade arbetsscheman kräver nya beslut. Underskott med 0,1 mnkr.
- Individuellt stöd i förskolan redovisar överskott. Det förklaras av att några barn med stora behov flyttade från kommunen och ett externt placerat barn hade ett uppehåll i sin specialplacering.

### 3.2 Viktiga händelser i verksamheten

- 25 pedagoger har genomfört 7,5 hp i naturvetenskap och teknik
- Lekens betydelse har erbjudits alla pedagoger i form av en föreläsning med två uppföljande workshops
- 16 pedagoger har utbildats i tecken som stöd
- 90 pedagoger har utbildats i svåra samtal
- 15 barnskötare vidareutbildar sig till förskollärare, två blev klara under året

- 20 förskollärare har genomfört en handledarutbildning på avancerad nivå om 7,5 hp för att kunna handleda förskollärestudenter i praktik
- Förstärkning av skoldateket med en tjänst som specialpedagog har lett till att förskolan fått mer stöd i sitt tillgänglighetsarbete
- 13 förskolor deltar i ett nätverk i specialpedagogik där de får nya kunskaper och tillfälle till organiserat erfarenhetsutbyte
- 7 förskolor observerades inom VågaVisa samarbetet
- Ett samarbetsprojekt om giftfri förskola har genomförts i kommunen 16 förskolor har genomfört en inventering om upprättat en handlingsplan för giftfri förskola
- Kvalitetsutmärkelsens hedersnämning gick till Kyrkans förskolor för pedagogisk utveckling med hjälp av digitala hjälpmedel
- Kyrkans förskolor redovisade sitt projekt "från pärm till padda" vid det gemensamma projektseminariet. Projektet handlade om dokumentationen runt det enskilda barnet.
- Pärkans förskola lades ned av Produktionsstyrelsen

### 3.3 Mål

Måluppfyllelse illustreras med fyra symboler:

Grön = ”målet är uppfyllt”, gul = ”målet är delvis uppfyllt”, röd = ”målet är ej uppfyllt”.

- = ”målet är ej bedömt” används i undantagsfall när det vid brist på underlag inte är möjligt att göra en bedömning av måluppfyllelsen.

Inriktningsmål:

#### **3.3.1 Föräldrar i Danderyd har möjlighet att välja barnomsorgsverksamhet där utbudet präglas av mångfald avseende pedagogisk inriktning samt omsorgs- och driftsform.**

#### **Förskola och pedagogisk omsorg**

Förvaltningen vill lyfta följande tre punkter som mycket viktiga för verksamhetsområdet:

- Långsiktigt arbete med befolkningsprognoser och lokalplanering
- Delaktighet i kommunens utvecklingsarbete för bostäder och flyktingmottagning
- Samverka med andra kommuner om specialplaceringar för barn med särskilda behov

I kommunen fanns 39 förskolor varav 2 även hade deltidsförskola, 9 pedagogisk omsorg (familjedaghem) och 3 öppna förskolor. Förskolorna varierar i storlek, inriktning och drivs av olika huvudmän. Fördelningen mellan barn inskrivna i kommunala och fristående förskolor är ungefär 50/50.

Omkring 30 barn gick i förskola utanför kommunen vilket är en minskning med 10 barn från föregående år. Det var 165 barn från andra kommuner gick i förskola i Danderyd vilket är ungefär lika som förra året. Antalet har varit detsamma under flera år. Barnen utifrån kommer framförallt från Täby.

Det fanns överskott på platser i förskolor i alla kommundelar, flest platser fanns i Djursholm. Produktionsstyrelsen stängde Pärkans förskola i Djursholm i juni 2015.

I kundenkäten 2015 svarade 80 procent att det finns tillräckligt stor valfrihet och mångfald i barnomsorgen i Danderyd. Resultatet har förbättrats under flera år. 98 % anger att deras barn går i den förskola de önskar vilket är samma resultat jämfört med tidigare år.

#### **Omsorg på kvällar, nätter och helger**

Föräldrar i Danderyds kommun som har barn mellan 1 år och 13 år har sedan hösten 2013

möjlighet att ansöka om omsorg på tid då förskola eller fritidshem inte erbjuds. En noggrann prövning av omsorgsbehovet har gjorts i varje enskilt fall av förvaltningen och 9 barn omfattas av omsorgen. Det är en ökning med två barn per år sedan starten 2013.

### **Platstillgång i förskolor och pedagogisk omsorg 31 december 2015**

Det finns lediga platser i samtliga kommundelar.

I tabellen nedan saknas de platser som de kommunala förskolorna tillfälligt stängt. De är för tillfället 110 st.

| <b>Kommundel</b> | <b>Antal platser 31 december 2015 med avdrag förstängda avdelningar (motsvarande uppgift för 2014)</b> | <b>Antal inskrivna 31 december 2015 (motsvarandeuppgift för 2014)</b> | <b>Differens</b> |
|------------------|--------------------------------------------------------------------------------------------------------|-----------------------------------------------------------------------|------------------|
| västra Danderyd  | 535 (542)                                                                                              | 498 (484)                                                             | +37              |
| Djursholm        | 655 (745)                                                                                              | 554 (601)                                                             | +101             |
| Enebyberg        | 414 (411)                                                                                              | 357 (370)                                                             | +57              |
| Stocksund        | 512 (486)                                                                                              | 432 (446)                                                             | +80              |
| <b>Summa</b>     | <b>2 116 (2 184)</b>                                                                                   | <b>1 841 (1 872)</b>                                                  | <b>+275</b>      |

Inriktningsmål:

### ***3.3.2 I Danderyd ges varje barn i förskolan och pedagogisk omsorg möjlighet att utifrån sina förutsättningar uppnå bästa möjliga kunskaps- och personlighetsutveckling i en stimulerande och trygg miljö.***

Förvaltningen vill lyfta följande tre punkter som mycket viktiga för verksamhetsområdet:

- Engagerade kompetenta pedagoger
- Tillgängligheten, att verksamheten utformas utifrån barnens behov
- Barns lustfyllda lärande i fokus

Barnen på förskolor och pedagogisk omsorg ges goda förutsättningar till omsorg och fostran i kombination med lärande på ett lustfyllt sätt i enlighet med läroplanen, skollagen samt skolverkets allmänna råd. Verksamheten är tillgänglig för alla barn. Genom att identifiera ett generellt bra förhållningssätt och pedagogiska metoder på grupp- och organisationsnivå så går det att förebygga behovet av senare insatser på individnivå i många fall.

För att stödja den fortsatta implementeringen av tillgänglighetsperspektivet arbetar kommunen vidare med särskilda medel som kommunen beviljats från Specialpedagogiska Skolmyndigheten (SPSM), Skoldatateket har ett särskilt uppdrag att stötta förskolornas implementering av ett stödmaterial för ett tillgängligt tänkande och konkret arbete. Tillgänglighetsaspekten behöver kvarstå i nämndens uppföljningar flera år framöver för att bli ordentligt befäst.

Som en del i det systematiska kvalitetsarbetet görs årligen en kundundersökning som besvaras av föräldrar i förskola och pedagogisk omsorg. Personalen i förskolan gör en självvärdering som omfattar samma områden. Informationen är hämtad från Våga Visa-kundenkäterna och förskolans Våga Visa självskattning. 6-7 förskolor får även en kollegial observation utifrån läroplanen som mynnar ut i en rapport. Utöver detta lämnar alla förskolor, pedagogisk omsorg samt öppna förskolan in ett kvalitetsdokument. Förvaltningen gör dessutom verksamhetsbesök på minst hälften av alla enheter.

Spindeldiagrammet nedan visar en sammanställning av hur föräldrar och personal i förskolan

värderar förskolan utifrån sina olika perspektiv. Både föräldrar och personal ger verksamheten ett gott betyg. Man är överens om att barnen stimuleras till lärande (94%).

När det gäller det särskilda stödet till barnen samt arbetsklimatet skattar sig personalen högre än vad föräldrarna uppger. Föräldrarna är mer positiva än personalen till hur förskolechefen tar ansvar för verksamheten.

När områdena bryts ner i detalj framkommer fler skillnader som redovisas under de konkreta målen; språk, matematik och dokumentation. Även om personalen till stor del är nöjda med sitt arbete lyfter de fram utvecklingsområden där de kan bli bättre. Modern teknik, arbetet med barn med annat modersmål än svenska. Dessa utvecklingsområden kvarstår sedan föregående år.

Resultatet av kundundersökningen visa att föräldrarna i Danderyd är mer positiva till sina barns förskola än föräldrarna i de övriga kommunerna. Allra mest positiva är föräldrarna i pedagogisk omsorg både i Danderyd och i de andra kommunerna.

#### Självvärderingen jämfört med kundundersökningen



En kommunförlagd utbildning i Naturvetenskap och teknik på 7,5 hp i samarbete med Gävle högskola har genomförts för 25 personer, personalen har fått ökad kompetens inom området. En kurs i Flerspråkighet på 7,5 hp startar våren 2016 för att öka pedagogernas kompetens.

Resultatmål:

**3.3.2.1 Andelen högskoleutbildade årsarbetare i förskolan ska vara lägst 50 procent.**

■ Målet är ej uppfyllt

| Nyckeltal                                     | Resultat 2014 | Resultat 2015 | Mål 2015 | Mål 2016 | Mål 2017 |
|-----------------------------------------------|---------------|---------------|----------|----------|----------|
| Årsarbetare med pedagogisk högskoleutbildning | 32%           |               | 50%      | 50%      | 50%      |

Det råder stor brist på förskollärare i hela Stockholms län. Även om fler studenter söker sig till förskolläraryrket är det stora pensionsavgångar under kommande år. Utbudet av tjänster är stort. Andelen förskollärare i Danderyd har sjunkit från 40 % 2013 till 33 % hösten 2014. I Stockholms län är minskningen från 38 % 2013 till 31 % 2014. Statistik från 2015 finns inte

tillgängligt ännu. Förvaltningen kommer att analysera de stora skillnaderna.

Kommunen har under flera år stimulerat barnskötare att vidareutbilda sig till förskollärare på distans där de haft en ledig dag per vecka till sina studier. Förskolan har getts kompensation med vikarieersättning för att frigöra barnskötaren från sitt arbete på förskolan. Just nu är det 15 barnskötare som studerar till förskollärare.

Kommunen behöver ha konkurrenskraftiga löner, hög kvalitet på sina förskolor samt erbjuda goda möjligheter till kompetensutveckling för att attrahera förskollärare att söka förskolor i Danderyd. Det krävs att varje förskola inventerar hur de ska nå målet med 50 % förskollärare. Förskolor som redan har gott om förskollärare attraherar förskollärare och de har inte problem att rekrytera fler medan de som har få förskollärare har stora problem att rekrytera förskollärare. Av de nyrekryterade förskollärarna uppger flera att det är bra förutsättningar i Danderyd.

- Stabila barngrupper där det råder ett bra arbetsklimat.
- Möjlighet att få stöd för barn som har särskilda behov.
- Bra möjligheter till kompetensutveckling.

Av dem som tidigare arbetat i Danderyd och nu återvänt till kommunen upplever flera att man blir "sedd" av kollegor och ledning i Danderyd och det är positivt. Förskolorna arbetar vidare med att bli bra på att marknadsföra sina förskolor.

Resultatmål:

### ***3.3.2.2 Förskolan och pedagogisk omsorg stimulerar och utmanar barnens matematiska tänkande***

 Målet är delvis uppfyllt

#### **Kommentar**

I kundenkäten svarar 87 % av föräldrarna på förskolan att verksamheten arbetar med att få barnen att förstå matematik, det är en ökning på 3 procentenheter från föregående år. För övriga kommuner som deltar i kundundersökningen är motsvarande resultat 81 %.

All personal i förskolan uppger i självskattningen att de utmanar och stimulerar barnets matematiska förmåga vilket är en ökning på 1 procentenhet från föregående år.

I kvalitetsdokumenten ger förskolorna många goda exempel på hur de arbetar systematisk med att barnen lär sig de rätta matematiska begreppen från början, att de använder matematiken medvetet i vardagliga situationer och att de ger barnen utmaningar i samlingar och i leken så de stimuleras och blir medvetna om matematiken på ett lekfullt sätt. Vid verksamhetsbesöken ser vi att matematiken fått en framträdande roll i förskolans arbete.

Många förskolor har lyft fram hur de arbetar med matematik på föräldramöten, i utvecklingssamtal och i sina veckobrev för att synliggöra sitt arbete för föräldrarna och det har gett resultat.

I kundenkäten svarar 90 % av föräldrarna i pedagogisk omsorg att verksamheten arbetar med att få barnen att förstå matematik. Det är minskning med 9 procentenheter från föregående år. I kvalitetsdokumenten från pedagogisk omsorg finns ingen analys av vad det beror på. Förvaltningen följer upp under hösten. I kvalitetsdokumenten beskrivs flera goda exempel på hur arbetet med matematik finns med i temabeten och i vardagen.

I kundenkäten svarar 89 % av föräldrarna på förskolan och 94 % i pedagogisk omsorg: Jag får tydlig information om hur mitt barn utvecklas. De föräldrar som instämmer har ökat med flera procentenheter per år och genomsnittet för övriga kommuner som deltar i kundundersökningen är 86 % på förskolan och 85 % i pedagogisk omsorg.

Resultatmål:

### **3.3.2.3 Förskolan och pedagogisk omsorg stimulerar och utmanar barnens språkliga förmåga**

◆ Målet är delvis uppfyllt

#### **Kommentar**

90 % av föräldrarna förskolan och 98 % i pedagogisk omsorg instämmer i att förskolan/pedagogisk omsorg arbetar med att utveckla barnens språk. Det är bättre än i andra kommuner. 99 % av personalen i förskolan uppger i självskattningen att de utmanar och stimulerar barnens språk- och kommunikationsutveckling, vilket är en minskning med 1 % från föregående år. I kvalitetsdokumenten lyfts många exempel fram som visar på hur medvetna pedagogerna är om sitt uppdrag att ge barnen förutsättningar att utveckla ett rikt språk.

Pedagogerna arbetar med att ge barnen ett nyanserat talspråk, ett bra ordförråd. Man använder leken för att träna begrepp, leka med ord, kommunicera med sina kamrater och pedagoger. Barnen ges många tillfällen att berätta, uttrycka tankar, ställa frågor, argumentera och kommunicera mm.

Det finns många metoder för att få med alla barn. Många lyfter fram hur viktigt samtalet är, att låta barnen prata klart att alla både vågar prata men även att lära sig lyssna på andra. Pedagogerna lyssnar, ställer frågor och ger näring för nya tankar och idéer. Sång, rim ramsor, spel, sagoberättande och dramatiseringar är viktiga inslag. Några enheter lyfter fram att de haft god hjälp av lärplattan när de arbetat med språk i olika former.

Mer än hälften av förskolorna arbetar med "före Bornholmsmodellen" som bas för arbetet med språkutveckling. De har haft språksamlingar i strukturerad form efter Bornholmsmodellen. Dessa språksamlingar innehåller: Upprop, Ramsa, Språklek, Sång, Saga och avslutning. Förskoleklasserna arbetar sedan många år med Bornholmsmodellen.

Många uppger att de kunnat erbjuda barnen teaterbesök eftersom det funnits ett bra lokalt teaterutbud på kommunens bibliotek samt Danderydsgården. Biblioteksbesök görs av de flesta förskolor och pedagogisk omsorg. En arbetsgrupp med några pedagoger från förskolan och biblioteken har arbetat fram "temabokkassar" som innehåller nya intressanta böcker, informationstexter och frågeställningar för både barn och personal inom ett givet tema exempelvis miljö, känslor mm. Dessa kassar består av ca 10 böcker och lånas ut under ett par månader och utvärderas kontinuerligt och utvecklas för att vara ett stöd för förskolorna i deras arbete.

Ett förbättringsområde som kvarstår är arbetet med flerspråkighet. 62 % av personalen uppger i självvärderingen att de stödjer barn med annat modersmål. Danderyd kommer ta emot fler flyktingbarn och har även annan inflyttning från andra länder. Det är viktigt att de får den stöttning de behöver för att utvecklas utifrån sina förutsättningar.

Vid verksamhetsbesöken framkommer att personalen vill få hjälp med manualer och tips om hur arbetet kan utvecklas. Skoldatateket kan bli ett stöd för pedagogerna. Det kommer att startas en 7,5 hp om Flerspråkighet för drygt 30 pedagoger under våren 2016.

Resultatmål:

### **3.3.2.4 Förskolan och pedagogisk omsorg har en pedagogisk dokumentation som visar på barnens utveckling och lärande**

◆ Målet är delvis uppfyllt

## Kommentar

I kundenkäten svarar 89 % av föräldrarna på förskolan och 94 % i pedagogisk omsorg : Jag får tydlig information om hur mitt barn utvecklas. De föräldrar som instämmer har ökat med flera procentenheter per år och genomsnittet för övriga kommuner som deltar i kundundersökningen är 86 % på förskolan och 85 % i pedagogisk omsorg.

Dokumentationen på förskolan har utvecklats under flera år men den är fortfarande mer beskrivande än analyserande. I självvärderingen uppger 97 % av personalen på förskolan att de ser till att föräldrarna får tydlig information om hur deras barn utvecklas. Det är en minskning med 1 procentenhet sedan föregående år.

Alla förskolor och pedagogisk omsorg har utvecklingssamtal med föräldrarna och i stort sett all personal uppger att de ger föräldrar möjlighet att vara med och diskutera hur deras barn stöds på bästa sätt. Endast 78 % av förskolepersonalen uppger att de dokumenterar barnens utveckling och lärande. Det skulle tyda på att det finns mer muntlig än skriftligt dokumenterad information om barnen och arbetet på förskolan. Även i pedagogisk omsorg är det mer muntlig information än skriftlig som ges till föräldrarna på utvecklingssamtalen

Barnen behöver bli mer involverade i den pedagogiska dokumentationen och utvärderingen. På frågan; Jag dokumenterar, reflekterar och utvärderar tillsammans med barnen uppger 89 % av personalen att de gör det vilket är en minskning med 4 % från föregående år. Minskningen beror säkert på att personalen ställer högre krav på sig själva än vad de gjort tidigare. Många uppger att lärplattan är ett bra verktyg vid utvärderingar tillsammans med barnen.

Vid verksamhetsbesöken har det framkommit att den pedagogiska dokumentationen behöver utvecklas och flera förskolor kommer prioritera det arbetet under 2016.

### Resultatmål:

#### 3.3.2.5 Alla föräldrar anser att barnen känner sig trygga

🟡 Målet är delvis uppfyllt

## Kommentar

Förskolorna arbetar med att förankra och uppdatera sina planer för att förebygga diskriminering och kränkande behandling. Alla förskolor har likabehandlingsplaner som förankras hos personalen, det förebyggande arbetet ges allt större plats

Både föräldrar och personal anser att barnen är trygga på förskolan. De två procent av föräldrarna på förskolan som ännu inte instämmer ska tas på största allvar och arbetet fortsätter på förskolan för att nå dit.

| Nyckeltal                                                  | Resultat 2014 | Resultat 2015 | Mål 2015 | Mål 2016 | Mål 2017 |
|------------------------------------------------------------|---------------|---------------|----------|----------|----------|
| Kundenkät - Mitt barn känner sig trygg (förskola)          | 98%           | 98%           | 100%     | 100%     | 100%     |
| Kundenkät - Mitt barn känner sig trygg (pedagogisk omsorg) | 99%           | 100%          | 100%     | 100%     | 100%     |

Både förskolor och pedagogisk omsorg beskriver sitt värdegrundsarbete som något ständigt pågående. Många arbetar med olika projekt för att få barnen att känna empati tex hur man är en bra kompis, hur man säger STOPP det vill inte jag, använder leken som metod för att sätta sig in i olika roller mm. Medvetenheten är stor om vikten av tydliga regler och rutiner så att barnen ska känna igen sig och veta vad som ska ske och hur de kan vara med och påverka. Alla lyfter fram i



sina kvalitetsdokument att de arbetar aktivt för att barnen ska känna sig trygga i verksamheten då det är grunden för allt lärande.

Förskolorna arbetar med att förankra och uppdatera sina planer för att förebygga diskriminering och kränkande behandling. Det förebyggande arbetet ges allt större plats

Både föräldrar och personal anser att barnen är trygga på förskolan. De två procent av föräldrarna på förskolan som ännu inte instämmer ska tas på största allvar och arbetet fortsätter på förskolan för att nå dit.

Resultatmål:

### **3.3.2.6 Förskolan och pedagogisk omsorg använder modern teknik för att stimulera barnens utveckling**

■ Målet är ej uppfyllt

#### **Kommentar**

Nästan alla enheter har lärplattor och har börjat använda dem i verksamheten. Arbetet kan utvecklas hos många av dem. Datorer finns på alla kommunala förskolor och på de flesta fristående förskolorna och pedagogisk omsorg. På många av förskolorna använder man sig av ljudande tangentbord (Skolstil) för att stimulera förberedandet av läsning. Många enheter saknar fortfarande en IKT-strategi. Det är otydligt hur till exempel lärplattor ska användas så de blir ett pedagogiskt hjälpmedel vid dokumentation och att de pedagogiska appar som används stärker lärandet och utvecklar kommunikationen mellan barnen.

**Modern teknik** har varit ett utvecklingsområde under många år och fortfarande återstår mycket arbete. Flera förskolor har efter Våga Visa-observationer utvecklat arbetet med modern teknik.

Några få förskolor har börjat använda lärplattan som stöd för barn med annat modersmål. Andelen personalen i förskolan som ansåg att de använder modern teknik på förskolan som ett verktyg för kunskapssökande, kommunikation och skapande i barnens lärande har ökat från 69 % i fjol till 82 % i år.

Alla förskolor har nu blivit medvetna om den moderna teknikens betydelse så det finns alla möjligheter att hitta ett effektivt arbetssätt där lärplattan underlättar arbetet för personalen. Allt fler förskolor har skaffat sig en projektor eller kan koppla datorn eller lärplattan till en Tv-skärm eller liknande för att fler ska kunna vara delaktiga samtidigt. Det är många pedagoger som uttryckt att de vill få mer kompetensutbildning för att bli bättre på att hantera den nya tekniken.

Kyrkans förskolor och Pärkans förskola fick projektmedel 2014/2015 från nämnden för att utveckla arbetet med modern teknik, dokumentation samt temaarbete med hjälp av Lärplattan. Deras erfarenheter redovisades vid projektseminariet i april och de delade med sig av sina erfarenheter till andra förskolor.

Altorps förskola fick projektmedel för att erfarna förskollärare skulle ges förutsättningar att hitta former för hur de skulle lära sig nyttja den moderna tekniken, projektet ska redovisas i april 2016.

Resultatmål:

### **3.3.2.7 Det är arbetsro i verksamheten**

■ Målet är ej uppfyllt

#### **Kommentar**

Närvarande pedagoger som ser och bekräftar varje barn ger barnen en bra möjlighet att komma till ro. Pedagogerna i verksamheterna strävar efter en verksamhet med tydlig struktur och tydliga

rutiner så att barnen blir trygga med vad som händer, de har då haft lätt att vara delaktiga och ta ansvar när de är bekanta med rutinerna.

Barnen delas upp i mindre grupper så att de ges förutsättningar att komma till tals och koncentrera sig på sitt arbete/lek och träna det sociala samspelet. Verksamheten organiseras utifrån att barnen ska erbjudas en stimulerande pedagogisk miljö där de är förtrogna med material och lokaler. På många enheter eftersträvar man att det ska finnas lugna platser både inne och ute. Enheterna eftersträvar en låg ljudnivå.

| Nyckeltal                                                    | Resultat 2014 | Resultat 2015 | Mål 2015 | Mål 2016 | Mål 2017 |
|--------------------------------------------------------------|---------------|---------------|----------|----------|----------|
| Kundenkät: Det är arbetsro i barngruppen (förskola)          | 85%           | 83%           | 85%      | 86%      | 87%      |
| Kundenkät: Det är arbetsro i barngruppen (pedagogisk omsorg) | 97%           | 98%           | 85%      | 86%      | 87%      |

Förskolornas resultat har försämrats med 2 % medan pedagogisk omsorg har förbättrat sitt resultat med 1 %. Flera förskolor uppger att det är stora barngrupper, att det är en pressad arbetssituation för personalen när någon är sjuk och det är svårt att få tag i kompetenta vikarier.

Inriktningsmål:

### ***3.3.3 I Danderyd bedriver alla nämnder kostnadseffektiv verksamhet inom sina programområden. Varje nämnd kan redovisa sambandet mellan mål, uppnådda resultat, prestationer och resurser***

Kostnaden per inskrivet barn i förskola och pedagogisk omsorg är lägre än genomsnittet i Stockholms län. Personaltätheten är något högre än i länet. Andelen personal med pedagogisk högskoleutbildning i förskola är lägre än uppsatt mål men i stort sett jämförbar i länet. Föräldrarna är till stora delar nöjda med verksamheten. Valfriheten är hög bland annat till följd av att det finns lediga förskoleplatser i alla kommuner. Förskolornas och pedagogisk omsorgs inre arbete kan förbättras inom några områden.

Förvaltningen bedömer att kostnadseffektiviteten är ojämn (delvis uppfylld), stora delar uppfyller målen men samtidigt finns utrymme för utveckling och effektivisering.

Resultatmål:

#### ***3.3.3.1 Kostnaden för ett barn i kommunal regi (i förskola) tillhör kommungruppens lägsta.***

◆ Målet är delvis uppfyllt

#### **Kommentar**

Kostnaden för ett inskrivet Danderydsbarn i förskola (kommunal och fristående) 2013 var 121 600 kr, genomsnittet i Stockholms län var 131 800 kronor. Även kostnaden för ett inskrivet Danderyds-barn i pedagogisk hade lägre kostnad, 107 200 kr jämfört med 119 700 kr i Stockholms län.

### **3.3.4 Barn i behov av särskilt stöd i förskola och pedagogisk omsorg**

Innan förskolan får tilläggsbelopp erbjuds handledning eller konsultation av förskolepsykolog, specialpedagog eller talpedagog. Även Skoldatateket har erbjudit personalen hjälp med att hitta metoder som gör att barnen får bättre stöd i sin vardag på förskolan. Det är flera förskolor som söker handledning eller konsultation de senaste åren och det har inneburit att många av dem inte behövt ansöka om tilläggsbelopp utan de har fått hjälp med att hitta metoder som gör att de kan hitta strategier för att stötta barnen tidigt utan att behöva mer personalresurser.

Tilläggsbeloppet söks som regel för ett läsår. Förskolorna använder oftast tilläggsbeloppet till att öka personaltätheten så barnen kan delas upp i mindre grupper där de ges möjlighet att få extra stöd delar av dagen. Cirka 75 % av barnen som genererat ett tilläggsbelopp behåller det under sin förskoletid. Ca 25 % har det bara under en kortare tid och det fasas därefter ut. Om stödet kan sättas in tidigt och stötta barnet till att hitta egna strategier för att hantera sina svårigheter får barnet en tro på sin egen förmåga och en god start i sitt fortsatta lärande.

Inför övergången från förskolan till skolan brukar förskolan initiera ett överlämningsamtal med skolan tillsammans med föräldrarna för att ge barnet en så bra start som möjligt i skolan.

Det som redovisas nedan är barn som har ett tilläggsbelopp.

|                                                                                 | Utfall 2015 | Utfall 2014 | Utfall 2013 | Utfall 2012 |
|---------------------------------------------------------------------------------|-------------|-------------|-------------|-------------|
| Barn med individuella stödresurser i kommunala förskolor                        | 26          | 26          | 26          | 27          |
| Barn med individuella stödresurser i fristående förskolor och pedagogisk omsorg | 25          | 27          | 28          | 28          |
| Externt placerade förskolebarn                                                  | 4           | 5           | 4           | 3           |
| Summa                                                                           | 55          | 58          | 58          | 58          |

### **3.3.5 Genomförda Våga Visa-undersökningar 2015**

Under året har sju förskolor observerats. Deras starka sidor och deras förslag på förbättringsområden redovisas nedan. Efter observationen har förskolan upprättat en handlingsplan där de beskriver hur förbättringsarbetet ska gå till. Efter ca 1 år följer förvaltningen upp resultatet.

#### **Baduhilds förskola**

Starka sidor

- Pedagogerna skapar en positiv stämning och har hela tiden barnen i fokus.
- Det finns i hög grad ett respektfullt förhållningssätt mellan alla på förskolan, såväl barn som pedagoger, vilket gagnar barnen.
- Den pedagogiska innemiljön är inbjudande och tillåtande genom att materialet är tydligt synliggjort och att barnen ges stora valmöjligheter.
- Pedagogernas engagemang i musiken bidrar till barnens stora musikglädje och intresse. Musiken på förskolan ger möjlighet till utveckling och lärande.
- Barnen ges möjligheter att i stor utsträckning ta ansvar för sina egna handlingar och miljö.
- Barnen ges stor möjlighet att göra val utifrån sina egna intressen genom pedagogernas flexibla förhållningssätt.

- Rutinerna vid barnens övergångar mellan avdelningar och till förskoleklassen är genomtänkta och inarbetade.

#### Förbättringsområden

- För att synliggöra barns lärprocesser genom deras reflektioner behöver den pedagogiska dokumentationen fördjupas och förstärkas.
- För att ge barnen fler utmaningar och möjligheter till ett fördjupat lärande behöver ett utforskande arbetssätt utvecklas.
- För att underlätta det pedagogiska arbetet behöver användandet av gemensamma planer, dokument, protokoll och reflektioner förbättras.
- Föräldrar saknar i hög grad möjlighet att ta del av barnens lärprocesser genom att information och dokumentation är otydlig och knapphändig.
- Ett förtydligande av de pedagogiska rollerna för ledning, pedagoggrupp och pedagoger är viktigt för att utveckla verksamheten.

### **Enebybergs Montessoriförskola**

#### Starka sidor

- Förskolan präglas av trygghet och arbetsro.
- Pedagogernas närvaro, fokus och delaktighet tillsammans med barnen.
- Förskolans strukturerade innemiljö bidrar till utveckling och lärande.
- Barnens ansvar, delaktighet och inflytande vid rutinsituationer.

#### Förbättringsområden

- Öka medvetenheten i arbetet med värdegrundsfrågor.
- Utveckla den pedagogiska dokumentationen.
- Användandet av modern teknik kan utvecklas på förskolan.
- Öka barns inflytande över hela verksamheten.
- Ledningen behöver tydliggöra förskolans ansvarsfördelning och bedriva ett mer aktivt arbete med utvecklingsfrågor.

### **Trappgränds förskola**

#### Starka sidor

- Pedagogerna bemöter barnen med respektfullhet och stort engagemang och har barnen i centrum.
- Verksamheten är strukturerad och erbjuder variation i arbetssätt och Montessorimaterialet stöder barnens kreativa lärande.
- Barnen ges i hög grad möjlighet att ta ansvar över miljön och deras tankar tas tillvara i verksamheten på ett föredömligt sätt.
- Förskolechefen har kunskap om verksamhetens pedagogiska kvalité och arbetar aktivt med det systematiska kvalitetsarbetet.

#### Förbättringsområden

- Utveckla pedagogisk dokumentation för att synliggöra lärprocesser och för att ge barnen större delaktighet i sitt lärande.
- Utveckla användningen av modern teknik i verksamheten.
- Skapa en samsyn i förskolan kring kulturella inslag och andra upplevelser i när- och fjärrmiljön som främjar lärandet för barn i alla åldrar.
- Att hitta fungerande rutiner för pedagogerna att kontinuerligt reflektera, utvärdera och utveckla verksamheten, samt en utveckling av den pedagogiska kvalitén för de yngre barnen.

## **Charlottenbergs förskola**

### Starka sidor

- Det bedrivs ett väl fungerande samarbete mellan företagets tre förskolor.
- Företaget har en tydlig profilering som stärks genom pedagogernas specialkompetens.
- Valstrukturerade dokument möjliggör ett tydligt systematiskt kvalitetsarbete.
- Förskolans bedriver ett nära samarbete med närmiljö och samhälle.

### Förbättringsområden

- Ett gemensamt förhållningssätt för att finna arbetsro och tillit för alla på förskolan behöver utformas.
- Den pedagogiska dokumentationen på förskolan behöver utvecklas för att stärka barns utveckling och lärande.
- Arbetet med modern teknik är ett utvecklingsområde på förskolan.
- Ansvarsfördelningen inom förskolans ledning behöver tydliggöras för att stärka förskolechefens roll.

## **Idala förskola**

### Starka sidor

- Pedagogers vilja och intention att arbeta med läroplanens olika ämnesområden.
- Arbetet med läslandet.
- Förskolans sätt att använda närmiljöns grönområden.
- Övergången till förskoleklass.

### Förbättringsområden

- Flera pedagogers förhållningssätt till barnen.
- Lokalernas utformning och innehåll.
- Det pedagogiska ledarskapet för att organisera verksamheten så att den blir trygg för barnen samt stimulerar till utveckling och lärande.
- Barnens möjlighet till inflytande över verksamheten samt deras möjlighet att påverka sin situation i förskolan.

## **Prästkragens förskola**

### Starka sidor

- Det finns engagerade pedagoger som lyssnar in och bemöter barnen och varandra på ett respektfullt sätt.
- Pedagogernas engagemang i musik bidrar till barnens stora musikglädje och intresse. Musiken på förskolan ger möjlighet till utveckling och lärande.
- Prästkragens förskola har väl fungerande strategier och metoder för arbetet i naturvetenskapliga ämnen.
- Pedagogernas arbete med matematiken är levande och synligt i hela verksamheten.
- Förskolan har en tydlig ansvarsfördelning där alla pedagoger är delaktiga genom organisationen med förskolechef, mästeförskollärare, förskollärare, ämnespedagog och barnskötare.
- Ledningsgruppen tar ansvar för att systematiskt och kontinuerligt planera, följa upp, utvärdera och utveckla verksamheten. Förskolan arbetar i stor utsträckning utifrån gemensamma planer och tydliga dokument.

### Förbättringsområden

- Ett gemensamt förhållningssätt och rutiner för att finna arbetsro för alla på förskolan behöver utformas. På vissa avdelningar och vid vissa tillfällen förekommer en viss

oordning och oro.

- För att synliggöra barns lärprocesser genom deras reflektioner behöver den pedagogiska dokumentationen utvecklas och förstärkas.
- Användandet av modern teknik som ett pedagogiskt verktyg i barnens lärprocesser saknas till stora delar i förskolan.
- Olikheter i arbetssätt på avdelningarna ger en otydlighet för barnen. Barngruppernas olika utseende och bemanning ger barnen olika förutsättningar.
- Förskolechefens tid för arbetsledande uppgifter i det dagliga arbetet är otydlig.

### **Tranbärs förskola**

#### Starka sidor

- Pedagogerna fokuserar på arbetet med barnen och barnen är glada, trygga och fantasifulka i sin lek.
- Verksamheten är strukturerad och barnen ges möjlighet att pröva olika arbetssätt.
- Pedagogerna tar till vara på utelekens möjligheter och de har arbetsformer som stöder barnens naturvetenskapliga lärande.
- Pedagogerna har arbetsformer som stöder demokratiskt tänkande i verksamheten med barnen och i kontakten med föräldrarna.
- Förskolechefen känner väl till verksamheten och det sker kontinuerlig dokumentation av arbetet.

#### Förbättringsområden

- Gemensamt barnperspektiv i arbetslaget och pedagogernas förhållningssätt gentemot barnen.
- Metoder och arbetssätt inom de planerade aktiviteterna som ger alla barn, oavsett behov, möjlighet till kreativitet och utmaning för sitt lärande.
- Pedagogisk dokumentation där barnens lärprocesser synliggörs och metoder som ger barnen möjlighet till delaktighet och reflektion i sitt lärande.
- Barns ansvar för det egna lärandet i de dagliga situationerna och inflytande inom den planerade verksamheten.
- Pedagogiskt ledarskap och kommunikation som ger samsyn i arbetslaget beträffande pedagogisk utveckling av verksamheten.
- Arbetet med kompetenshöjning för pedagogerna och rekrytering av förskollärare till förskolan, i enlighet med kommunens riktlinjer.

### **3.3.6 Öppna förskolan**

Under våren genomfördes en enkät om öppna förskolan, 127 besökare besvarade enkäten.

- 33 svarande från Danderyds öppna förskola
- 43 från Stocksunds öppna förskola
- 22 från Enebybergs öppna förskola
- 2 föräldrar besökte öppna förskolan i annan kommun

78 % av besökarna är kvinnor och 22 % män. Det är 4 % fler män i år jämfört med i fjol. 15 % av besökarna har annat modersmål än svenska.

Besökarna har oftast ett barn mellan 0-1,5 år. Många som är föräldralediga och har äldre syskon på förskola eller pedagogisk omsorg har med sig dem den dag de inte har tillgång till sin vanliga placering oftast fredagar. Besöksantalet är därför betydligt högre då än andra dagar.

Kännedom om öppna förskolan har besökarna framförallt fått från;

- BVC 52 %,

- Genom vänner, grannar 41 %
- Kommunens hemsida 26 %
- Förskola, familjedaghem 4 %

Viktigast med öppna förskolan tycker föräldrarna är att;

- Barnet får träffa andra barn
- Sångstunden
- Kontakten och erfarenhetsutbytet med andra vuxna

Föräldrarna anser att stämningen är god på öppna förskolan, att de och barnet trivs och har roligt, personalen bryr sig om barnen och är goda förebilder. Föräldrarna kan rekommendera andra att besöka öppna förskolan.

Personalen anser att det viktigaste är att bemöta föräldrarna väl och skapa en god stämning där föräldrar känner stöd och stimulans och att de kan knyta kontakter med varandra. Öppna förskolans personal önskar mer kontakt med BVC samt socialtjänsten för att kunna arbeta mer förebyggande med tex nyanlända eller barn som har svårt med anknytningen. Regelbundna träffar har påbörjats med socialtjänsten för att förbättra samverkan dem emellan. Viss kontakt har man även med BVC men den behöver utvecklas.

Föräldrarna är mer nöjda med öppettiderna i år än föregående år. Det har införts lite längre öppettider men personalen upplever att det är få föräldrar som kommer på eftermiddagarna. Fortfarande önskar 19 % av föräldrarna utökade öppettider.

### 3.4 Utmaningar inför framtiden

1. Behålla och rekrytera legitimerade förskollärare
2. Öka personalens kompetens ang flerspråkighet
3. Arbeta mot en tillgänglig förskola där alla barn ges stimulans utifrån sina förutsättningar
4. Förbättra den pedagogiska dokumentationen
5. Utveckla lärmiljön så den blir mer stimulerande för barnen
6. Utarbeta och implementera en IKT-strategi för varje förskola
7. Prova SKL:s nya bedömningsverktyg där förskolechefen bedömer sin egen förskola kopplat till utvalda statistikuppgifter

Det tillfälliga bygglovet för Tranbärs förskola på prämen på Tranholmen går ut sommaren 2018. Möjligheter till en långsiktig lösning finns då när gällande detaljplans genomförandetid går ut under 2016 och en ny detaljplan för förskola då kan upprättas.

För 2016 finns fem förskoleavdelningar stängda. Hyran finansieras av nämnden (Kornvägen i Stocksund med 2 avdelningar samt Rosenvägen och Skogsglantan i Enebyberg med en vardera).

### 3.5 Prestationer och nyckeltal

| Förskola                                                                               | 2015 | 2014    | 2013    | 2012    |
|----------------------------------------------------------------------------------------|------|---------|---------|---------|
| <b>Kostnad förskola (kommunal och fristående förskolor), kronor per inskrivet barn</b> |      |         |         |         |
| Danderyd                                                                               |      | 121 600 | 122 500 | 132 100 |
| Stockholms län                                                                         |      | 131 800 | 126 300 | 124 600 |
| <b>Inskrivna barn per årsarbetare, kommunal förskola</b>                               |      |         |         |         |
| Danderyd                                                                               |      | 5,2     | 5,3     | 5,1     |
| Stockholms län                                                                         |      | 5,5     | 5,5     | 5,6     |
| <b>Inskrivna barn per årsarbetare, fristående förskola</b>                             |      |         |         |         |
| Danderyd                                                                               |      | 4,9     | 5,      | 5,2     |

| <b>Förskola</b>                                                                                    | <b>2015</b> | <b>2014</b> | <b>2013</b> | <b>2012</b> |
|----------------------------------------------------------------------------------------------------|-------------|-------------|-------------|-------------|
| Stockholms län                                                                                     |             | 5,4         | 5,5         | 5,4         |
| <b>Årsarbetare, andel (%) med pedagogisk högskoleutbildning (kommunal och fristående förskola)</b> |             |             |             |             |
| Danderyd                                                                                           |             | 33          | 40          | 39          |
| Stockholms län                                                                                     |             | 31          | 38          | 38          |
| <b>Kostnad pedagogisk omsorg, kr per inskrivet barn</b>                                            |             |             |             |             |
| Danderyd                                                                                           |             | 107 200     | 93 600      | 113 900     |
| Stockholms län                                                                                     |             | 119 700     | 103 400     | 122 700     |



## 4 Grundskola, förskoleklass och fritidshem

### 4.1 Periodens resultat

#### 4.1.1 Driftredovisning

| (mnkr)                  | Budget        | Bokslut       | Avvikelse   |
|-------------------------|---------------|---------------|-------------|
| Verksamhetens intäkter  | 25,9          | 28,2          | 2,3         |
| Verksamhetens kostnader | 495,1         | 503,8         | -8,7        |
| <b>Nettokostnader</b>   | <b>-469,2</b> | <b>-475,6</b> | <b>-6,4</b> |

#### 4.1.1.1 Avvikelse mot budget

| (tkr)         | Budget        |                |                 | Bokslut       |                |                 | Avvikelse    |               |               |
|---------------|---------------|----------------|-----------------|---------------|----------------|-----------------|--------------|---------------|---------------|
|               | Intäkt        | Kostnad        | Netto           | Intäkt        | Kostnad        | Netto           | Intäkt       | Kostnad       | Netto         |
|               | 25 852        | 495 124        | -469 272        | 28 256        | 503 769        | -475 513        | 2 404        | -8 645        | -6 241        |
| <b>Totalt</b> | <b>25 852</b> | <b>495 124</b> | <b>-469 272</b> | <b>28 256</b> | <b>503 769</b> | <b>-475 513</b> | <b>2 404</b> | <b>-8 645</b> | <b>-6 241</b> |

Det är betydligt fler barn inskrivna på fritidshem än budgeterat. Det är framför allt för årskurserna 4-6 där tendensen är sedan flera år att barnen är inskrivna i allt högre ålder. Kostnaden är 1,9 mnkr högre än budgeterat. Det genererar också högre intäkter från föräldraavgifter, +1,4 mnkr.

Det var ungefär 10 fler elever i grundskolan än budgeterat. Lägre kostnader för skolpeng ger överskott med 1,0 mnkr.

Intäkter från statsbidrag för så kallade diplomatbarn var 0,3 mnkr högre än budgeterat.

Kostnaderna för individuellt stöd i fritidshem är 1,7 mnkr högre än budgeterat. Orsaken är att skolorna i allt högre grad ser till elevernas behov av stöd även under vistelsen på fritidshem, och därför söker tilläggsbelopp även för den tiden.

Kostnaderna för modersmål och studiehandledning fortsätter att öka trots ökat anslag 2015. Kostnaderna för lärarlöner är 0,6 mnkr högre än budgeterat. Ledning och administration av modersmål och studiehandledning har varit ansträngd under framför allt höstterminen 2015, en förstärkning ledde till ökade kostnader med 0,4 mnkr utöver budget. Vidare var kostnaderna för nyanlända elever 0,4 mnkr högre än budget. Nyanlända elever erhåller en förstärkt skolpeng som första året är ytterligare en skolpeng; undervisningen bedrivs i mindre grupper med högre lärartäthet. Budgeten var ungefär 5 elever och i slutet av 2015 var 15 elever inskrivna. Till förberedelseklass utgår även ett fast anslag på 0,3mnkr för en grupp. Då det var två grupper (en på vardera Kevingskolan och Mörbyskolan) blev kostnaderna högre än budgeterat.

Skoldatateket har ett mindre underskott. Framst beror det på kostnader för inbrott i somras då stor del av utrustningen stals.

## 4.2 Viktiga händelser i verksamheten

### Utökat Skoldatatek

- Genom ett samarbete med Specialpedagogiska Skolmyndigheten kunde Skoldatateket utökas med en specialpedagog from hösten. Den nye specialpedagogen fick ansvaret att driva på utvecklingen mot ökad pedagogisk tillgänglighet för skolan och gymnasieskolan.
- Danderyds kommun har tecknat avtal om kommunlicens för inlästa läromedel.
- Under hösten genomfördes en direktupphandling av kommunlicens för digitala hjälpmedel inom rättstävning mm. Kommunlicenserna innebär att skolorna kan låta eleverna använda

de hjälpmedel de behöver och har rätt till utan onödig tidsspillan.

### **Kompetensutveckling**

- Lärare i årskurs 7-9 bjöds in att delta i den utbildningsdag som arrangerades på Danderyds gymnasium den 2 mars. Drygt 160 lärare deltog av dessa var ca 45 från 7-9 - skolor.
- Den 25 september deltog alla lärare ifrån de tre 7-9 skolorna i en gemensam dag på temat bedömning för lärande.
- Under hösten deltog ett drygt 40-tal pedagoger från fritidshem, förskoleklass och årskurs 1-3 i en föreläsning med efterföljande seminarium på temat Lekens betydelse för lärandet.
- Utbildning för VFU-handledare påbörjades under hösten för totalt 21 lärare varav 15 från grundskolan.'
- 5 barnskötare anställda på fritidshem vidareutbildar sig till grundlärare mot fritidshem

### **Lokalfrågor**

- Arbetet med upprustning av Kevingskolan tog en ny vändning och förvaltningen har deltagit i arbetet med att planera för en ny byggnad. Antalet skolplatser i Västra Danderyd beräknas öka med nybyggnationen och en ny Kevingskola kan då ta emot fler elever än den gamla.
- Planeringen av renovering av Mörbyskolan har påbörjats och förvaltningen deltar i arbetsgruppen.

### **Projektmedel**

- Sex projekt för grundskolan beviljades medel till hösten 2015. Projekten handlade om
  - samverkan mellan skola och förskoleklass samt mellan fritidshem och skola, (2 projekt)
  - utveckling av undervisningsmetoder med digital teknik (2 projekt)
  - programmering från förskoleklass till årskurs 9 (2 projekt)

### **Kvalitetsutmärkelse**

- Ett hedersomnämmande gick till Ekebyskolan för deras tillgänglighetsarbete genom handlingsplaner för anpassningar för elever i behov av stöd.

## **4.3 Mål**

Måluppfyllelse illustreras med fyra symboler:

Grön = ”målet är uppfyllt”, gul = ”målet är delvis uppfyllt”, röd = ”målet är ej uppfyllt”.

- = ”målet är ej bedömt” används i undantagsfall när det vid brist på underlag inte är möjligt att göra en bedömning av måluppfyllelsen.

Inriktningsmål:

### ***4.3.1 Föräldrar i Danderyd har möjlighet att välja förskoleklass och grundskola där utbudet präglas av mångfald avseende pedagogisk inriktning och driftsform.***

Förvaltningen vill lyfta följande tre punkter som mycket viktiga för verksamhetsområdet:

- Samarbete mellan skolorna vid skolvalsprocessen
- Långsiktigt arbete med befolkningsprognoser och lokalplanering
- Delaktighet i kommunens utvecklingsarbete för bostäder och flyktingmottagning

I kommunen fanns 18 skolor för förskoleklass till och med årskurs 9. Tretton av dessa är kommunala och fem är fristående. Det finns flera profiler, språk, naturorienterad, Montessori och

flera olika fördjupningsämnen. Sedan 2012 finns riksrekryterande profilklasser (årskurs 7-9) för matematik (Mörbyskolan) och engelska (Viktor Rydbergs samskola).

3 865 elever folkbokförda i Danderyds kommun gick i skolor i kommunen, ungefär 300 elever gick i skola i annan kommun och ca 100 skolpliktiga elever gick i skola utomlands.

Föräldrarna kan välja skola och ta med sig skolpengen utanför kommunen och utomlands under förutsättningen att utlandsskolan följer svensk läroplan samt är godkänd av Skolverket.

I kundenkäten 2015 svarade 83 (84) procent av föräldrarna till elever i förskoleklasserna i Danderyd att det finns tillräckligt många grundskolor att välja mellan. Trenden är något sjunkande från 86% 2013, 84% 2014 till 83% 2015.

Trenden är densamma för övriga svarsgrupper i föräldraenkäten. Orsaken är troligtvis samma - Danderyds skolor har inte någon överkapacitet.

För de tre högstadieskolorna så får i årskurs 8 ta ställning till påståendet "Jag går i den skola som jag vill ". Här har alla tre skolorna likartade resultat både för instämmer och instämmer inte. Totalt instämmer 92% av eleverna i påståendet.

### **Skolval**

Skolvalet till förskoleklass till läsåret 2015/2016 har hittills resulterat i att drygt 10 elever inte fått sitt förstahandsval tillgodosett.

Skolvalet till årskurs 7 resulterade i att 28 elever inte fick sitt förstahands-val tillgodosett. Av dessa har 18 st överklagat placeringen, alla överklagande gällde Fribergaskolan. Förvaltningsrätten har avslagit samtliga överklaganden. Vid årsskiftet 2015/15 fanns en elev kvar i kön till Fribergaskolan. Övriga hade erbjudits en plats i skolan, de allra flesta hade dock tackat nej till erbjudandet.

Inriktningsmål:

### ***4.3.2 I Danderyd ges varje elev i grundskolan, förskoleklass och fritidshem möjlighet att utifrån sina förutsättningar uppnå bästa möjliga kunskaps-och personlighetsutveckling i en stimulerande och trygg miljö.***

Förvaltningen vill lyfta följande tre punkter som mycket viktiga för verksamhetsområdet:

- Personal med hög kompetens och intresse för att utveckla metoder för att öka den pedagogiska tillgängligheten
- Goda förutsättningar för personalen att skapa en bra skolmiljö för eleverna ur de tre tillgänglighetsperspektiven
- Samverkan med skolorna för erfarenhetsutbyte och en gemensam syn på bedömning

Grundskolorna i Danderyd erbjuder en positiv lärandemiljö. Elever och vårdnadshavare tillfrågas genom en enkät, en del av Våga Visa - samarbetet, med frågor hur de uppfattar skolans arbete med läroplanens mål. Resultatet analyseras på enhetsnivå av skolorna och en sammanställning av resultatet för kommunen som helhet görs av förvaltningen. Både enkätresultat, analyser i kvalitetsdokument och observationer i skolorna ger stöd för bedömningen om måluppfyllelsen. Skolorna arbetar kontinuerligt med värdegrundsfrågorna för att skapa en trygg och säker skola. Systematiken i kvalitetsarbetet har blivit tydligare vilket medfört att det på de flesta skolorna finns en fungerande kultur för hållbar skolutveckling. Verksamheten i förskoleklass och fritidshem är nu i fokus på de allra flesta skolorna. Den rapport som gjordes 2014 om förskoleklassen har medfört att skolorna har agerat för att förbättra verksamheten. Fritidshemmen har också fått en tydligare roll för de yngre eleverna. Skillnaden mellan skollagens uppdrag för skola och fritidshem beskrivs nu tydligare under verksamhetsbesöken och ett exempel som tas upp är den organiserade

rastverksamhet som både bidrar till en lugnare och tryggare miljö samt tid under skoldagen för fritidshemmet att erbjuda eleverna olika aktiviteter.

Kunskapsresultaten är bra och personalen är engagerad och har hög kompetens. Resultaten på nationella prov och betygsmedelvärden är bland de allra högsta i Sverige. För fjärde året i rad genomfördes sambedömningskonferenser kring de nationella ämnesproven. De erbjuder ett bra sätt för lärare att träffas över skolgränser och diskutera bedömning. Det är också kunskapsspridning över årskurserna då det är vanligt att förstelärare från högre årskurser deltar i konferenserna.

Förvaltningen arbetar systematiskt för att ge skolorna förutsättningar att ge alla elever en bra skolgång. Den inslagna vägen mot en ökad tillgänglig skola sker delvis med stöd från Specialpedagogiska skolmyndigheten. Danderyds arbete för ökad tillgänglighet presenterades på SKL:s skolriksdag. En specialpedagog till har anställts på Skoldatateket för att verka stödjande och utvecklande när det gäller det tillgängliga förhållningssättet. Det har bl a resulterat i en webbsida med ett länkskafferi till skolorna för att underlätta deras arbete med anpassningar i klassrummet.

I arbetet med att ge eleverna bra förutsättningar för sin skolgång är läsutvecklingen en viktig hörnsten. De skolor som har förskoleklass till årskurs 3 har alla haft fokus på att höja elevernas förmåga och intresse för läsning. Skolorna använder diagnosverktyget DLS för att identifiera elever som behöver extra insatser för att nå en god läsförmåga. Flera av de kommunala skolorna deltar i Läslyftet som startats till läsåret 2015/2016. Förvaltningen har också upphandlat kommunlicenser för de viktigaste hjälpmedlen för elever med läs- och skrivsvårigheter.

Fler skolor behöver utveckla sitt förhållningssätt för en tillgänglig pedagogisk miljö. SPSM:s analysverktyg verkar inte ha kommit i ökat bruk. Skolorna redovisar i sina kvalitetsdokument i och för sig viktiga utvecklingsinsatser vad det gäller det individuella stödet, men därifrån till generella insatser i den fysiska, sociala och pedagogiska lärandemiljön finns det av allt att döma betydligt mer att göra.

I kvalitetsdokumenten är det få skolor som anger att de aktivt arbetar med genderfrågor. Ett undantag är Stocksundsskolan där skolan har gett samtliga pedagoger utbildning i genusfrågor med föreläsning, genuspedagog och seminarier. Enligt skolledningen har det resulterat i en större medvetenhet om hur man möter eleverna. Betygsstatistiken visar att fokus på genderfrågorna ger tydliga effekter. Statistik har presenterats på rektorsmöte och ämnet diskuterats under verksamhetsbesöken.

Användandet av IKT som ett pedagogiskt verktyg har ökat men det är fortfarande ett utvecklingsområde. På 7-9-skolorna har alla elever tillgång till dator men lärarkompetensen varierar. I samband med den gemensamma kompetensutvecklingsdagen i september lyftes flera goda exempel under lärarledda workshops. F-6-skolorna berättar under verksamhetsbesöken om begränsad tillgång på digital utrustning och behov av ökad kompetens hos lärare och pedagoger.

Det är lätt att vara nöjd med de resultat som eleverna i Danderyd uppnår. Men enligt de modellberäknade värdena från SKL och SALSA så har Danderyds skolor förutsättningar att nå ännu bättre resultat. Att hitta det som kan ge ytterligare högre resultat utan att stressa elever med höga krav på sig själva kräver en hel del analyser. Skillnaden mellan pojkars och flickors betyg kan vara en sådan faktor som kan höja resultaten. Men också att arbeta mer för att ge alla elever utmaningar utifrån deras behov. Skoldatatekets arbete med SPSM's modell för tillgänglighet är en framgångsfaktor både för elever med särskilda behov och högpresterande eller särbegåvade elever. Målsättningen att varje elev ska nå så långt som möjligt och att alla ska nå kunskapskraven i samtliga ämnen måste även fortsättningsvis betonas och blir en konsekvens av en tillgänglighetsplan.

Resultatmål:

#### 4.3.2.1 Alla elever känner sig trygga.

◆ Målet är delvis uppfyllt

##### Kommentar

Eleverna i årskurs 5 anger i högre grad än eleverna i årskurs 8 att de är trygga i skolan. I tre skolor har 100% av eleverna instämt i påståendet. För två av dessa har även 100% av vårdnadshavarna gett ett instämmande svar.

Ingen skola har ett resultat under 90% instämmande svar.

| Nyckeltal                                       | Resultat 2014 | Resultat 2015 | Mål 2015 | Mål 2016 | Mål 2017 |
|-------------------------------------------------|---------------|---------------|----------|----------|----------|
| Kundenkät - Mitt barn känner sig trygg i skolan | 94%           | 95%           | 100%     | 100%     | 100%     |

Resultatmål:

#### 4.3.2.2 Andelen elever som tycker att det råder arbetsro på lektionerna ska öka

◆ Målet är delvis uppfyllt

##### Kommentar

Andelen elever och föräldrar som anser att de och deras barn kan arbeta utan att bli störda har ökat jämfört med 2014 för alla målgrupper utom föräldrar i årskurs 2. Men en jämförelse med vad de föräldrarna ansåg när deras barn gick i förskoleklass 2013 så har värdet ökat.

Det nyckeltal som anges är inte uppfyllt.

| Nyckeltal                                                                    | Resultat 2014 | Resultat 2015 | Mål 2015 | Mål 2016 | Mål 2017 |
|------------------------------------------------------------------------------|---------------|---------------|----------|----------|----------|
| Kundenkät: Jag kan arbeta utan att bli störd under lektioner och arbetspass. | 69%           | 72%           | 82%      | 83%      | 84%      |

Resultatmål:

#### 4.3.2.3 Andelen föräldrar som upplever att de får tydlig information om hur eleven utvecklas ska öka

◆ Målet är delvis uppfyllt

##### Kommentar

Andelen föräldrar som instämmer i påståendet har ökat jämfört mer föregående år. Nyckeltalet på 90% är dock inte uppfyllt.

| Nyckeltal                                                                | Resultat 2014 | Resultat 2015 | Mål 2015 | Mål 2016 | Mål 2017 |
|--------------------------------------------------------------------------|---------------|---------------|----------|----------|----------|
| Kundenkät: Skolan har informerat om läroplanen och annat som styr skolan | 84%           | 86%           | 90%      | 90%      | 91%      |

Resultatmål:

#### 4.3.2.4 Alla elever ska nå minst godkänt resultat i alla ämnen

 Målet är delvis uppfyllt

##### Kommentar

###### Årskurs 6

Två av skolorna lyckas med målet medan övriga har någon eller några elever som inte når målen i samtliga ämnen.


###### Årskurs 9

Ingen skola når målet att alla elever ska nå minst betyget E i samtliga ämnen, men det rör sig om ett fåtal elever per skola. Mörbyskolan har störst antal men av dessa är hälften nyanlända och enligt skolans kvalitetsdokument har de, trots kort tid i Sverige, ändå lyckats nå målen i fler ämnen.

| Nyckeltal                                          | Resultat 2014 | Resultat 2015 | Mål 2015 | Mål 2016 | Mål 2017 |
|----------------------------------------------------|---------------|---------------|----------|----------|----------|
| Andel elever som fått minst betyget E i alla ämnen | 92,9%         | 92%           | 100%     | 100%     | 100%     |

Resultatmål:

#### 4.3.2.5 Eleverna har hög läsförmåga

 Målet är uppfyllt


##### Kommentar

Eleverna klarar i mycket hög omfattning de nationella ämnesproven i Svenska. I årskurs 9 når 98,9% av eleverna minst provbetyget E.

| Nyckeltal                                                                                        | Resultat 2014 | Resultat 2015 | Mål 2015 | Mål 2016 | Mål 2017 |
|--------------------------------------------------------------------------------------------------|---------------|---------------|----------|----------|----------|
| Andel elever i årskurs 3 som klarar kunskapsnivån på läsförståelsedelen på ämnesprovet i svenska | 98,7%         | 98,9%         | 95%      | 96%      | 97%      |
| Andel elever i årskurs 6 som klarar kunskapsnivån på läsförståelsedelen på ämnesprovet i svenska | 99,8%         | 98,7%         | 95%      | 96%      | 97%      |

Resultatmål:

#### 4.3.2.6 Eleverna har ett utvecklat matematiskt tänkande

 Målet är uppfyllt

##### Kommentar

Eleverna klarar i mycket hög grad kunskapsnivån på de nationella ämnesproven i matematik. Även

eleverna i årskurs 9 där 95% når minst provbetyget E.

| Nyckeltal                                                                              | Resultat 2014 | Resultat 2015 | Mål 2015 | Mål 2016 | Mål 2017 |
|----------------------------------------------------------------------------------------|---------------|---------------|----------|----------|----------|
| Andel elever i årskurs 3 som klarar kunskapsnivån på det nationella proven i matematik |               | 96%           | 95%      | 95%      | 96%      |
| Andel elever i årskurs 6 som klarar kunskapsnivån på det nationella proven i matematik | 98,8%         | 99,1%         | 90%      | 92%      | 94%      |

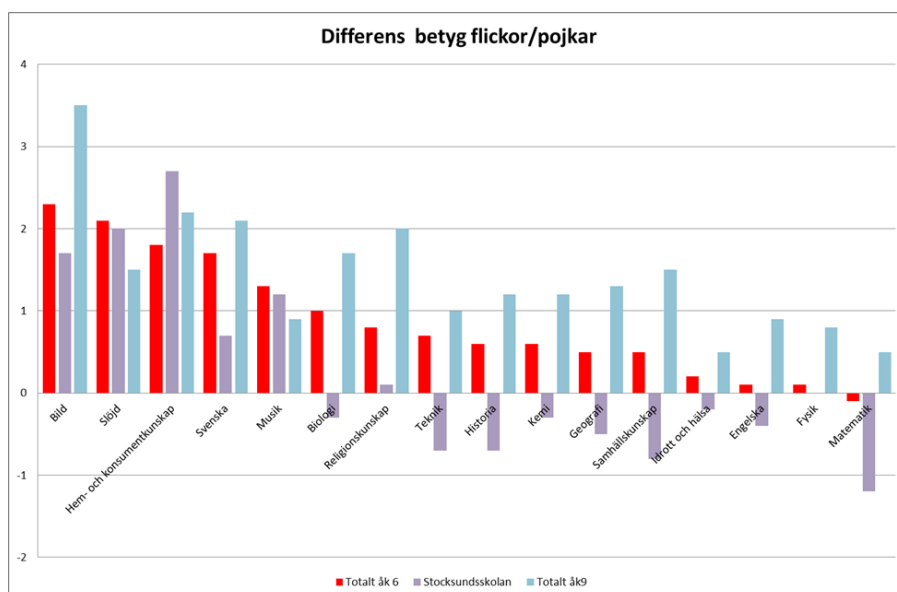
Resultatmål:

#### 4.3.2.7 Skolorna i Danderyd arbetar aktivt med att förebygga skillnader i kunskapsresultat mellan pojkar och flickor

■ Målet är ej uppfyllt

#### Kommentar

En jämförelse av skillnaden mellan pojkars och flickors betygsmedelvärde per ämne, se diagram nedan, visar att flickorna har ett högre betygsmedelvärde än pojkarna. Den röda stapeln är skillnaden mellan flickors och pojkars betygsmedelvärde för årskurs 6, den blå stapeln är skillnaden mellan flickors och pojkars betygsmedelvärde för årskurs 9. Här syns en klar strukturell skillnad beroende på just kön. De ämnen där de skiljer mest för samtliga åldrar är bild, slöjd, hem- och konsumentkunskap samt svenska. Läroplanens mål och kunskapskrav ger inte underlag för dessa skillnader. Som jämförelse har motsvarande värden för Stocksundsskolan lagts till, lila stapel, och det syns en klar skillnad jämfört med övriga skolor. Här är det fler ämnen där pojkarna har högre medelbetyg än flickorna.



| Nyckeltal | Resultat 2014 | Resultat 2015 | Mål 2015 | Mål 2016 | Mål 2017 |
|-----------|---------------|---------------|----------|----------|----------|
|-----------|---------------|---------------|----------|----------|----------|

| Nyckeltal                                                                        | Resultat 2014 | Resultat 2015 | Mål 2015 | Mål 2016 | Mål 2017 |
|----------------------------------------------------------------------------------|---------------|---------------|----------|----------|----------|
| Kundenkät:<br>Lärarna har lika<br>höga<br>förväntningar på<br>pojkar och flickor | 62%           | 65%           | 85%      | 85%      | 85%      |

Elever och vårdnadshavare anser i för hög grad att det finns skillnader i hur pojkar och flickor bemöts. Även här har Stocksundsskolan betydligt bättre resultat än övriga skolor.

Resultatmål:

#### 4.3.2.8 *Fritidshemmet stimulerar elevernas utveckling och lärande.*

 Målet är delvis uppfyllt

#### Kommentar


Resultatet är endast 1 procentenhet från målet men är betydligt bättre än resultatet 2014. Under verksamhetsbesöken har frågan ställts om hur fritidshemmen arbetar mot läroplanens mål. Vi har fått flera goda exempel på hur skola och fritidshem samarbetar för att läroplanens mål ska uppfyllas.

Många pedagoger från fritidshemmen deltog i utbildnings- och kulturkontorets kompetensutvecklingssatsning Lekens betydelse för lärandet.

| Nyckeltal                                                                        | Resultat 2014 | Resultat 2015 | Mål 2015 | Mål 2016 | Mål 2017 |
|----------------------------------------------------------------------------------|---------------|---------------|----------|----------|----------|
| Kundenkät:<br>Fritidshemmets<br>verksamhet är<br>stimulerande och<br>utvecklande | 85%           | 92%           | 93%      | 93%      | 93%      |

Resultatmål:

#### 4.3.2.9 *Lärarna har hög pedagogisk kompetens*

 Målet är uppfyllt


#### Kommentar

Drygt 90% av eleverna och föräldrarna anser att de har kompetenta lärare och att de är nöjda med verksamheten. Siffran är något högre hos föräldrar i förskoleklass och lägre hos föräldrar i årskurs 8.

Enligt skolornas kvalitetsdokument anser skolledarna att personalen har hög kompetens. För att upprätthålla nivån krävs mer och mer arbete från deras sida vid rekrytering. Antalet sökande har minskat och lönekraven har ökat enligt rektorerna.

Resultatmål:

#### 4.3.2.10 *75 % av förskolor, skolor och gymnasieskolor i kommunen tar emot VFU-studenter och är aktiva i lärarutbildningen*

 Målet är uppfyllt

#### Kommentar

Av 59 enheter tar 48 stycken emot VFU-studenter. Fördelningen mellan stadierna är:



- Gymnasieskolan 100%
- årskurs 7-9 100%
- årskurs fk-6 75% (varav produktionens skolor 91%)
- förskolor 81% (varav produktionens förskolor 92%)

| Nyckeltal                                                                           | Resultat 2014 | Resultat 2015 | Mål 2015 | Mål 2016 | Mål 2017 |
|-------------------------------------------------------------------------------------|---------------|---------------|----------|----------|----------|
| Andel förskolor skolor som tar emot VFU-studenter och är aktiva i lärarutbildningen | 83%           | 81%           | 75%      | 75%      | 80%      |

Inriktningsmål:

### **4.3.3 Grundskolorna i Danderyd har studieresultat som vid varje jämförelse är av högsta nationella klass.**

Förvaltningen vill lyfta följande tre punkter som mycket viktiga för verksamhetsområdet:

- Personal med hög kompetens och intresse för att utveckla metoder för att öka den pedagogiska tillgängligheten
- Goda förutsättningar för personalen att skapa en bra skolmiljö för eleverna ur de tre tillgänglighetsperspektiven
- Satsning på att tidigt identifiera elever i behov av stöd genom läsutvecklingsplanen


Inriktningsmålet mäts genom betygsstatistik med genomsnittlig betygspoäng och andel elever med behörighet till gymnasieskolans yrkesprogram.

Skolorna i Danderyd lyckas väl med att få eleverna att nå kunskapsmålen. Kommunens resultatet har de senaste åren varit bland de allra högsta i Sverige. Den genomsnittliga betygspoängen har ökat från 2014, men det har även riksgenomsnittet. Enligt SKL's modellberäknade värde borde Danderyds skolor nå högre genomsnittlig betygspoäng. Utmaningen för skolorna i Danderyd är att motivera redan högt presterande elever att prestera ännu högre utifrån elevens förutsättningar och möjligheter. Många elever har redan mycket höga krav på sig själva och skolan behöver stötta dem i att hitta strategier för sitt lärande.

Målen i budget 2016 har justeras så att hänsyn tas till de modellberäknade värdena.

Resultatmål:

#### **4.3.3.1 Andelen behöriga elever till nationellt gymnasieprogram samt betygsmedelvärdet i kommunens skolor är bland de främsta i landet.**

 Målet är uppfyllt

#### **Kommentar**

Betygsmedelvärdet har ökat jämfört med 2014. En jämförelse med övriga kommuner i Sverige så är medelvärdet bland de allra bästa. Även resultatet för behörighet till gymnasieskolan är bland de 10 bästa.

| Nyckeltal                                                                       | Resultat 2014 | Resultat 2015 | Mål 2015 | Mål 2016 | Mål 2017 |
|---------------------------------------------------------------------------------|---------------|---------------|----------|----------|----------|
| Meritvärde i årskurs 9, genomsnitt (kommunala och fristående skolor i Danderyd) | 245           | 247,8         | 255      | 255      | 255      |

| Nyckeltal                                                                                                                                 | Resultat 2014 | Resultat 2015 | Mål 2015 | Mål 2016 | Mål 2017 |
|-------------------------------------------------------------------------------------------------------------------------------------------|---------------|---------------|----------|----------|----------|
| oavsett var eleverna bor, lägeskommun)                                                                                                    |               |               |          |          |          |
| Elever i årskur 9 som är behöriga till ett yrkesprogram, (kommunala och fristående skolor i Danderyd oavsett var eleven bor, lägeskommun) | 98,1%         | 96,5%         | 100%     | 100%     | 100%     |

Inriktningsmål:

**4.3.4 I Danderyd bedriver alla nämnder kostnadseffektiv verksamhet inom sina programområden. Varje nämnd kan redovisa sambandet mellan mål, uppnådda resultat, prestationer och resurser**


Uppföljningen av kostnadseffektiviteten gjordes med Koladas modell för att mäta effektiviteten. Den utgår från tre perspektiv, Resurser, volymer samt kvalitet och resultat. Redovisning görs utifrån hemkommun (samtliga Danderydselever oavsett grundskola), lägeskommun (samtliga kommunala och fristående grundskolor i Danderyd oavsett var elever bor) samt redovisning per skola. Samtliga nyckeltal redovisas i bilaga till årsredovisningen.

Nyckeltalen visar bland annat på mycket höga betyg, andel som blir behöriga till gymnasieskolans olika program, låga kostnader för grundskolan, förhållandevis hög kompetens bland personalen, hög andel som klarar kunskapskraven i årskurserna 3, 6 och 9. Nyckeltalen antyder att betygen kan höjas ännu mer. Det mäts genom att sätta betygen i relation till elevernas förutsättningar. Vidare finns det enkätfrågor till eleverna där resultaten kan förbättras.

Förvaltningen bedömer att målet om kostnadseffektivitet är hög och därmed uppfyllt. Till stora delar beror det på skickliga pedagoger och effektivt utnyttjade lokaler. Samtidigt finns delar där det finns kvar att göra, dessa redovisas i avsnitten ovan, t.ex. bredare kunskaper om anpassningar.

Resultatmål:

**4.3.4.1 Kostnaden per elev i kommunal regi (i grundskola) tillhör kommungruppens lägsta.**

 Målet är uppfyllt

**Kommentar**

Kostnaden för en Danderydselev 2014 (kommunal och fristående) var i

- grundskolan: 87 900 kronor, genomsnittet i Stockholms län var 94 000 kronor
- förskoleklass: 33 700 kr jämfört med 53 200 kr
- fritidshem: 26 700 kr jämfört med 33 800 kr.

**4.3.5 Genomförda Våga Visa-undersökningar 2015**

Enebybergs skolor fick en VågaVisa-observation under våren. Skolorna bedömdes ha god kvalitet inom alla områden som ingår i metoden. De starka sidor som lyftes fram i rapporten var

- den organiserade rastverksamheten
- arbetet kring elever i behov av särskilt stöd,
- elevstyrda utvecklingssamtal,
- skolornas arbete för att säkra allsidig och likvärdig bedömning
- rektors systematiska kvalitetsarbete.

De områden som skolan behöver förbättra är

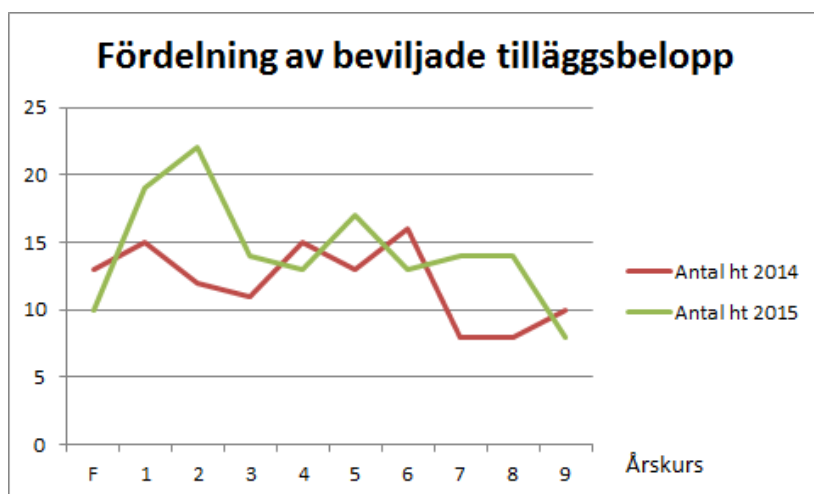
- arbete för bättre jämställdhet mellan könen,
- en större variation av arbetsätt,
- utveckla användandet av de digitala verktygen,
- elevernas involvering i lektionsplaneringen
- en enhetlig uppföljning av elevernas matematikutveckling

#### 4.3.6 Elever i behov av särskilt stöd i grundskola, förskoleklass och fritidshem

|                                                                         | Utfall 2015, mnkr | Budget 2015, mnkr | Utfall 2014 | Utfall 2013 |
|-------------------------------------------------------------------------|-------------------|-------------------|-------------|-------------|
| Individeriktade stödåtgärder i grundskola, förskoleklass och fritidshem | 25,7              | 23,6              | 24,4        | 22,6        |
| Modersmålsundervisning och studiehandledning                            | 6,3               | 4,9               | 5,3         | 5,3         |
| Grundsärskola och gymnasiesärskola                                      | 11,6              | 11,4              | 10,6        | 10,5        |

De prognosticerade kostnaderna för det särskilda stödet inklusive modersmålsundervisningen överskrider budget. För 2015 innebär det en fortsatt uppåtgående trend vad avser främst stödresurser i grundskola och fritidshem samt modersmålsundervisning, och om än i mindre grad - ökat antal elever i kommunövergripande verksamheter och externa skolor. Denna ökning antas bero bl a på ett ökat antal elever i grundskolan.

Den åldersmässiga fördelningen av stödresurser följer inte den som Skolverket presenterat på nationell nivå, där insatser kulminerar på högstadiet. I stället förekommer i Danderyd en högre andel i lägre åldrar, se diagram:



Med anledning av den fortsatta ökningen av kostnader inom modersmålsundervisningen, planeras ett förtydligt ansvar i en kommande överenskommelse med Produktionen om mottagandet av nyanlända och modersmålsundervisning avseende uppföljning och redovisning. Även inom UKK planeras för en förstärkt uppföljning.

| Stödinsats                                                         | Utfall 2015 | Budget 2015 | Utfall 2014 | Utfall 2013 |
|--------------------------------------------------------------------|-------------|-------------|-------------|-------------|
| Elever med stödresurs i grundskola och förskoleklass               | 111         | 88          | 88          | 63          |
| Elever i kommunövergripande verksamhet                             | 31          | 30          | 26          | 30          |
| Interkommunala placeringar                                         | 20          | 16          | 15          | 16          |
| <b>Totalt antal elever som erhållit särskilt stöd i grundskola</b> | <b>162</b>  | <b>134</b>  | <b>129</b>  | <b>109</b>  |

| Fritidshem                            | Utfall 2015 | Budget 2015 | Utfall 2014 | Utfall 2013 |
|---------------------------------------|-------------|-------------|-------------|-------------|
| Elever med särskilt stöd i fritidshem | 70          | 50          | 48          | 49          |

Prognosen för 2015 baseras på antalet beviljade ansökning för höstterminen, vilka som synes ökar högst väsentligt i förhållande till tidigare års utfall, främst inom den kommunala skolan. Verksamheterna har blivit mer nogsamma att notera behoven på fritidshemmen, vilket i sig är positivt.

#### **4.3.7 Modersmålsundervisning och studiehandledning**

| Inom kommunen                 | Utfall läsår 2014/15 | Utfall 2013/14 | Utfall läsår 2012/13 |
|-------------------------------|----------------------|----------------|----------------------|
| <b>Modersmålsundervisning</b> |                      |                |                      |
| Antal elever                  | 339                  | 295            | 301                  |
| Antal språk                   | 16                   | 15             | 15                   |
| <b>Studiehandledning</b>      |                      |                |                      |
| Antal elever                  | 28                   | 34             | uppgift saknas       |
| Antal språk                   | 12                   | 10             | 12                   |

Trots budgettillskott 2015 överskred kostnaderna budget.

#### **4.3.8 Skoldatateket**

Skoldatateket erbjuder pedagoger i förskola och skola specialpedagogisk handledning och utbildning i frågor om extra anpassningar, särskilt stöd och tillgänglig lärmiljö. Man tillhandahåller även alternativa verktyg som kunde lånas en kortare tid. Skoldatateket betonar vikten av att lärmiljö och alternativa verktyg anpassas och individualiseras så att barn/elever i behov av särskilt stöd fungerar och utvecklas i sin vanliga verksamhet/klassrumsundervisning.

Skoldatateket har under året haft en nyckelroll i förvaltningens tillgänglighetsprojekt. Projektet har getts ökade resurser som möjliggjort en personalförstärkning. De två specialpedagogerna fick nu möjlighet att erbjuda sina tjänster ute på förskolor och skolor, vilket gjorde att insatserna nåddes av större grupper och fler pedagoger.

Ansökningsförfarandet har ändrats. Pedagoger i förskolor och skolor har tidigare kunnat ansöka

om handledning kring specifik individ. Nu kan de även ansöka om handledning eller utbildning inom olika frågeställningar i sin grupp/klass/miljö.

Skoldatateket har nätverk med representanter från förskolorna samt speciallärare och specialpedagoger från skolorna. Nätverken är viktiga samarbetspartners i utvecklingsarbeten och dess implementering i verksamheterna.

Det påbörjades ett arbete med kommungemensamma riktlinjer och stödmaterial för extra anpassningar. Arbetet drivs av Skoldatateket i samarbete med skolornas speciallärare/specialpedagoger.

Inför 2015 införskaffades ett kommunabonnemang på Inlästa läromedel. Det betyder att skolornas elever fått möjlighet att kunna lyssna på sina läroböcker. Tjänsten gav en ökad tillgänglighet för alla elever och framförallt för elever med läs- och skrivsvårigheter. Samtliga skolor erbjöds att vara med i abonnemanget, två fristående skolor avböjde. Skoldatateket har ordnat utbildningar och praktiskt stöd kring användandet av tjänsten.

Samtliga skolor har hösten 2015 utrustats med aktuella talsyntes- och rättstavningsprogram. Skoldatateket har fungerat som stöd i att screena utbudet, prova och granska olika alternativ samt arbetat med implementering och utbildning i hur programmen fungerar och kan användas.

Skoldatateket har haft en aktiv roll i Läsdiagnosplanens praktiska arbete gällande inköp, administration och insamling av resultat. Läsdiagnoserna mäter framförallt elevernas läsförståelse. Syftet med diagnoserna är att skolorna använder resultaten för att förbättra elevernas läsförmåga. Uppföljning av tre läsårs resultat gjordes i maj 2015, den visar att det fortfarande finns elever som har/utvecklar svag läsförståelse.

|                                           | Antal 2015 | Antal 2014 | Antal 2013 |
|-------------------------------------------|------------|------------|------------|
| Ansökningar om handledning och utbildning | 61         |            |            |
| Ansökningar om handledning av elever      |            | 52         | 38         |
| Utbildning för lärarlag                   |            | 22         | 19         |

Skoldatateket vill skapa ökade förutsättningar för förskole- och skolverksamheterna att arbeta och fungera förebyggande. En mer tillgänglig miljö minskar funktionsnedsättnings konsekvenser för lärandet och behov av särskilt stöd. Skoldatateket har under höstterminen 2015 kunnat bistå med information om tillgänglighetsfrågor för rektorer och förskolechefer genom att närvara i rektors- och förskolechefsmöten. Genom att öka förskolors och skolors kännedom om SPSMs (specialpedagogiska skolmyndigheten) värderingsverktyg underlättas utvecklingsarbete i verksamheterna.

Fortsatt implementering och utbildning i skolornas nya programvaror är viktiga, framförallt för att elever med svag läsförståelse ska ges möjligheter till högre måluppfyllelse.

Skoldatatekets utökade uppdrag med tillgänglighetsfrågor både på skolor och förskolor gör att verksamheten behöver ett annat övergripande namn, en verksamhet där Skoldatateket (skola) och eventuellt Språkotec (förskola) ingår.

#### 4.4 Utmaningar inför framtiden

- Förbättra den pedagogiska eller sociala tillgängligheten för alla elever oavsett individuella förutsättningar. Öka kompetensen hos pedagogerna avseende förhållningssätt, både specialpedagogiskt och normkritiskt.
- Utveckla metoder för att höja elevernas resultat. Höja kompetensen kring formativ bedömning.
- Förbättra samarbete, samverkan och övergångar mellan de olika skolformerna förskola,

- förskoleklass, fritidshem, grundskola, särskola och gymnasium.
- Utveckla arbetet med flerspråkighet och mångfald
- Förbättra den pedagogiska dokumentationen om yngre elevers utveckling och lärande. Hitta metoder med digitala lärverktyg för elevers inflytande över sitt eget lärande.
- Planering av fler skolplatser då Danderyd expanderar.
- Mottagande och placering av nyanlända elever
- Modersmålsundervisning och studiehandledning ska användas på ett effektivt sätt

## 4.5 Prestationer och nyckeltal

### Förskoleklass

| Förskoleklass                                                                                      | 2015 | 2014   | 2013   | 2012   |
|----------------------------------------------------------------------------------------------------|------|--------|--------|--------|
| <b>Kostnad förskoleklass hemkommun (samtliga Danderyds-elever oavsett skola), kronor per elev</b>  |      |        |        |        |
| Danderyd                                                                                           |      | 33 700 | 32 900 | 30 200 |
| Stockholms län                                                                                     |      | 53 200 | 52 400 | 49 300 |
| <b>Lärartäthet, antal elever per lärare, heltidstjänst (kommunala och fristående skolor)</b>       |      |        |        |        |
| Danderyd                                                                                           |      | 19,3   | 16,6   | 15,4   |
| Stockholms län                                                                                     |      | 16,9   | 16,9   | 15,1   |
| <b>Årsarbetare, andel (%) i kommunal skola med lärar-, fritidspedagog- eller förskolläraexamen</b> |      |        |        |        |
| Danderyd                                                                                           |      | 65,6   | 63,9   | 64,5   |
| Stockholms län                                                                                     |      | 70,5   | 70,5   | 70,4   |

### Grundskola

| Grundskola                                                                                                                   | 2015  | 2014   | 2013   | 2012   |
|------------------------------------------------------------------------------------------------------------------------------|-------|--------|--------|--------|
| <b>Kostnad grundskola per elev, kommunala och fristående skolor (hemkommun)</b>                                              |       |        |        |        |
| Danderyd                                                                                                                     |       | 87 900 | 84 800 | 80 200 |
| Stockholms län                                                                                                               |       | 94 000 | 91 200 | 88 800 |
| <b>Meritvärder i årskurs 9, genomsnitt (samtliga Danderyds-elever oavsett skola, hemkommun)</b>                              |       |        |        |        |
| Danderyd                                                                                                                     | 252,6 | 247,3  | 250,1  | 263,2  |
| Stockholms län                                                                                                               | 230,0 | 226,3  | 221,3  | 221,9  |
| <b>Meritvärde i årskurs 9, genomsnitt (kommunala och fristående skolor i Danderyd oavsett var eleverna bor, lägeskommun)</b> |       |        |        |        |
| Danderyd                                                                                                                     | 247,8 | 244,8  | 247,0  | 261,3  |
| Stockholms län                                                                                                               | 226,2 | 223,6  | 218,0  | 219,3  |
| <b>Antal elever per lärare (årsarbetare) i grundskola, samtliga kommunala och fristående skolor i Danderyd</b>               |       |        |        |        |
| Danderyd                                                                                                                     |       | 13,6   | 14,9   | 15,2   |
| Stockholms län                                                                                                               |       | 13,2   | 13,3   | 13,2   |
| <b>Lärare med pedagogisk högskoleexamen i grundskola, andel (%), samtliga kommunala och fristående skolor i Danderyd</b>     |       |        |        |        |
| Danderyd                                                                                                                     |       | 79,0   | 84,7   | 83,3   |
| Stockholms län                                                                                                               |       | 79,4   | 80,0   | 80,0   |

### Fritidshem

| Fritidshem                                           | 2015 | 2014 | 2013 | 2012 |
|------------------------------------------------------|------|------|------|------|
| <b>Kostnad fritidshem, kronor per inskrivet barn</b> |      |      |      |      |

| <b>Fritidshem</b>                                                                                              | <b>2015</b> | <b>2014</b>     | <b>2013</b> | <b>2012</b> |
|----------------------------------------------------------------------------------------------------------------|-------------|-----------------|-------------|-------------|
| Danderyd                                                                                                       |             | 26700           | 22700       | 26000       |
| Stockholms län                                                                                                 |             | 33800           | 32900       | 32500       |
| <b>Inskrivna barn per årsarbetare, kommunalt fritidshem</b>                                                    |             |                 |             |             |
| Danderyd                                                                                                       |             | orimlig uppgift | 23,7        | 21,0        |
| Stockholms län                                                                                                 |             | 21,6            | 21,3        | 20,4        |
| <b>Årsarbetare i fritidshem, andel (%) med pedagogisk högskoleexamen (kommunalt och fristående fritidshem)</b> |             |                 |             |             |
| Danderyd                                                                                                       |             | 34,2            | 34,4        | 30,3        |
| Stockholms län                                                                                                 |             | 27,3            | 28,8        | 29,0        |

## 5 Gymnasieskola

### 5.1 Periodens resultat

#### 5.1.1 Driftredovisning

| (mnkr)                  | Budget        | Bokslut       | Avvikelse   |
|-------------------------|---------------|---------------|-------------|
| Verksamhetens intäkter  | 3,3           | 3,1           | -0,2        |
| Verksamhetens kostnader | 111,3         | 120,3         | -9,0        |
| <b>Nettokostnader</b>   | <b>-108,0</b> | <b>-117,2</b> | <b>-9,2</b> |

Avvikelsen förklaras främst av fler elever, högre programpeng samt kostnader för särskilt stöd.

#### 5.1.1.1 Avvikelse mot budget

| (tkr)         | Budget       |                |                 | Bokslut      |                |                 | Avvikelse   |               |               |
|---------------|--------------|----------------|-----------------|--------------|----------------|-----------------|-------------|---------------|---------------|
|               | Intäkt       | Kostnad        | Netto           | Intäkt       | Kostnad        | Netto           | Intäkt      | Kostnad       | Netto         |
| Gymnasieskola | 3 330        | 111 262        | -107 932        | 3 122        | 120 164        | -117 042        | -208        | -8 902        | -9 110        |
| <b>Totalt</b> | <b>3 330</b> | <b>111 262</b> | <b>-107 932</b> | <b>3 122</b> | <b>120 164</b> | <b>-117 042</b> | <b>-208</b> | <b>-8 902</b> | <b>-9 110</b> |

Avvikelserna förklaras av

- Fler elever inskrivna än budgeterat, 20 st, -2,5 mnkr
- Högre programpeng än budgeterat, -3,2 mnkr.
- Ökade kostnader för individuellt stöd i gymnasieskolan, -3,2 mnkr

Under de senaste åren har det skett två förhållandevis stora förändringar inom ersättningen till gymnasieskolan.

1. Sedan några år ersätts skolorna utifrån en länsgemensam prislista. Den årliga ökningen av programpeng var 2013 1,1 %, 2014 2,3 % och 2015 2,9%. Utöver programpengen har ett så kallat strukturbidrag tillkommit där ersättningen till viss del baseras på eleverna avgångsbetyg i årskurs 9, högre betyg ger lägre strukturbidrag. Alla förändringar har omöjliggjort säkra prognoser. När 2015 summeras är programpengen per elev ungefär 3 000 kr högre än budgeterat.
2. Kostnaderna för individuella insatser i gymnasieskolan har ökat. 2012 fick 8 elever extra stöd, och 2015 var det nästan tre gånger så många, 22 st. Kostnaderna har också ökat från 0,7 mnkr 2012 till 4,5 mnkr 2015. Budgeten har under samma period endast ökat 1,0 mnkr. Orsakerna till ökningen av antalet elever som får individuellt stöd är det ökade antalet elever i verksamhet som är inrättad för elever med svårigheter inom autismspektrum. Summeras ökningarna för programpeng och särskilt stöd är ökningen 12 procent mellan 2011 och 2014 (vilket är de aktuella uppgifterna).

Nämnden har inte begärt extra anslag för gymnasiekostnaderna utöver det som tilldelats i planeringsdirektiven. Förvaltningen följer kostnadsutvecklingen noggrant och bedömer i samband med delårsbokslutet om nämnden bör äska mer pengar för 2017.

## 5.2 Viktiga händelser i verksamheten

### Ändring i programutbud

- Gymnasieskolorna i Danderyds kommun ändrade sitt utbud till hösten 2015. Marina



Läroverket utökade sitt utbud av studievägar med ekonomiprogrammet och ökade därmed antalet platser med en klass. Viktor Rydbergs gymnasium i Djursholm startade fyra särskilda varianter - ekonomiprogrammet inr ekonomi särskild variant bild och särskild variant musik samt naturvetenskapsprogrammet särskild variant bild och särskild variant musik.

- Arbetet med att följa upp sysselsättning för 16-20 åringar har förbättrats, bl a tack vare en gemensam elevdatabas för hela länet där kommunerna kan kartlägga aktiviteter för ungdomar som inte studerar.

### Kompetensutveckling

- En utbildningsdag på temat formativ bedömning genomfördes på Danderyds gymnasium. Alla gymnasielärare och 7-9-lärare i Danderyds kommun var inbjudna. En fortsättning genomförs under våren 2016.
- Utbildning för VFU-handledare påbörjades under hösten för totalt 21 lärare varav 6 från gymnasieskolorna.
- Två projekt inom gymnasieskolan tilldelas projektmedel för läsåret 2014/2015, båda på temat digital teknik för formativ bedömning. Dessa redovisades under projektseminariet i april.
- Inför det nya läsåret lämnades ansökan in för sex nya projekt och ett samverkansprojekt med årskurs 7-9. Inspirationen till nya projekt kom till stor del från utbildningsdagen i mars. Tre ansökningar har beviljats projektmedel. Av dessa handlar två om att öka elevens delaktighet i sitt lärande och en är ett samarbetsprojekt mellan högstadie och gymnasium om programmering.

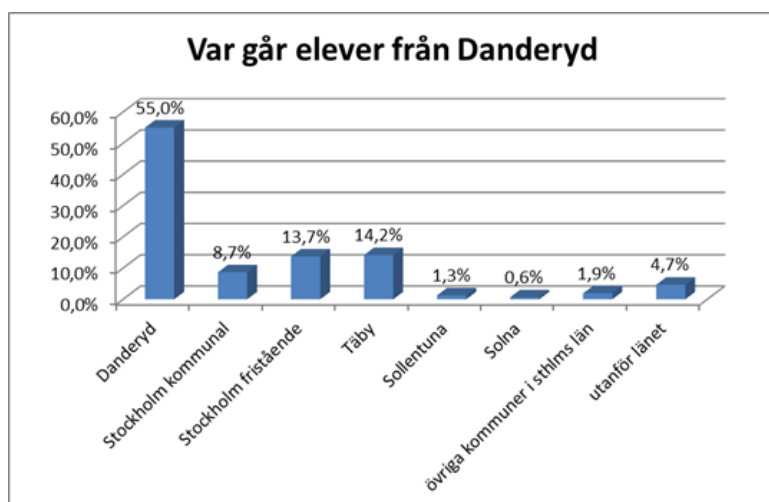
### Kvalitetsutmärkelse

- Danderyds kommuns kvalitetsutmärkelse till skola 2015 gick till Viktor Rydbergs gymnasium i Djursholm. Motiveringen var "Skolans målmedvetna och strukturerade arbete med att utveckla metoder för att, enligt läroplanens mål, öka elevernas inflytande på undervisningsmetoder och innehåll har gett resultat. Resultatet verifieras bl a av elevenkäten 2015 som genomförs bland alla gymnasieskolor i Stockholms län.

## 5.2.1 Gymnasieantagningen till läsåret 2015/16

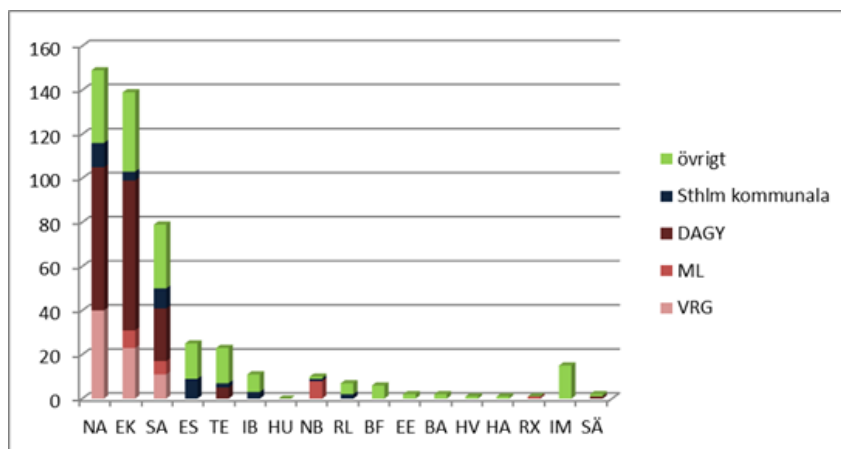
### Elever folkbokförda i Danderyd

Mer än hälften av eleverna i årskurs 1 som är folkbokförda i Danderyd går i gymnasieskola i hemkommunen. Det näst vanligaste alternativet är att söka sig till Stockholms stad och det tredje alternativet är Täby.



Diagrammet visar en fördelning av elever från Danderyd som går i gymnasiets årskurs 1 per

program. Staplarna är fördelade på fem grupper - Danderyds gymnasium (DAGY), Marina Läroverket (ML), Viktor Rydbergs gymnasium i Djursholm (VRG), kommunala gymnasieskolor i Stockholm samt övriga. Mätningen gjordes den 28/1 2016. 90% av eleverna går på ett högskoleförberedande program och av dessa går drygt 58% i gymnasieskola i Danderyd.



### Gymnasierna i Danderyds kommun

Marina Läroverket utökade sitt intag med en klass i och med starten av ekonomiprogrammet. Viktor Rydbergs gymnasium Djursholm tog in en klass mer på naturvetenskapligt program jämfört med föregående läsår. Danderyds gymnasium minskade sitt intag med två klasser på ekonomiprogrammet och en klass på naturvetenskapsprogrammet. En studieväg ekonomiprogrammet inr ekonomi profil global ekonomi togs bort inför hösten 2015.

### 5.3 Mål

Måluppfyllelse illustreras med fyra symboler:

Grön = ”målet är uppfyllt”, gul = ”målet är delvis uppfyllt”, röd = ”målet är ej uppfyllt”.

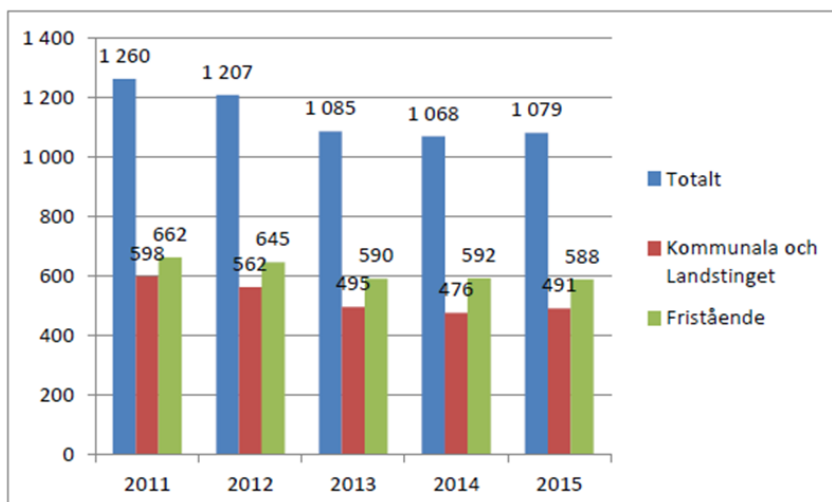
- = ”målet är ej bedömt” används i undantagsfall när det vid brist på underlag inte är möjligt att göra en bedömning av måluppfyllelsen.

Inriktningsmål:

#### **5.3.1 Ungdomar i Danderyds kommun har möjlighet att välja gymnasieskola i såväl Danderyd som i övriga Sverige och utomlands.**

Danderyds kommun deltar i samarbetet i Stockholms län med gemensam gymnasieintagning och frisök. Diagrammet nedan är hämtat från KSL's rapport om antagningen hösten 2015. Antalet sökbara studievägar i den gemensamma gymnasierregionen har ökat något jämfört med föregående år.

## Antal gymnasieutbildningar – sökbara studievägar



Inriktningsmål:

### **5.3.2 I Danderyd ges varje elev i gymnasieskolan möjlighet att utifrån sina förutsättningar uppnå bästa möjliga kunskaps-och personlighetsutveckling i en stimulerande och trygg miljö.**

Förvaltningen vill lyfta följande tre punkter som mycket viktiga för verksamhetsområdet:

- Personal med hög kompetens och intresse för att utveckla metoder för att öka den pedagogiska tillgängligheten
- Fokus på att ge eleverna förutsättningar och intresse för att ta ansvar för sitt eget lärande.
- Samverkan med skolorna för erfarenhetsutbyte och samarbete med kompetensutveckling.

Genom gymnasieenkäten som genomförs i februari med elever i årskurs 2 får vi en bild av hur eleverna anser att verksamheten fungerar. Ett kvalitetsdokument sammanställs på gymnasieskolorna med information om hur de arbetat för att uppnå målen.

Alla tre gymnasieskolorna beskriver en tydlig strategi i arbetet med att nå målen i läroplanen. Fokus i strategierna är att skapa en lärandemiljö där elevernas motivation och kompetens för att ta ansvar för sitt eget lärande ökar. Lärare deltar i kompetensutveckling kring bedömning för lärande. Elevunderlaget på gymnasieskolorna är bra vilket innebär att eleverna har förutsättningar att klara kunskapsmålen och sin gymnasieexamen. I KSL:s gymnasieenkät ligger Danderyds kommun i paritet med övriga länet, men skolorna skiljer sig från varandra i resultat. Eleverna är nöjda med verksamheten i sina gymnasieskolor. Lägst betyg får områden som handlar om inflytande på undervisningen och hur de får återkoppling från lärare. De två fristående gymnasieskolorna i Danderyd har på dessa områden förbättrat sina resultat betydligt.

Andelen elever som klarat gymnasieexamen har ökat och betygsmedelvärdena har likaså. En förklaring till det är att kompetensen kring betygsättning enligt det nya systemet har ökat och att eleverna därmed får bättre förutsättningar att förstå vad som krävs för de olika betygsstegen.

Resultatmål:

#### **5.3.2.1 Alla elever känner sig trygga**

◆ Målet är delvis uppfyllt

#### **Kommentar**

95% av eleverna på de tre gymnasieskolorna i Danderyd instämmer i påståendet "Jag känner mig

trygg på min skola". Medelvärde för alla gymnasieskolor i Stockholms län är 91%. Andelen elever som inte instämmer är 1% i Danderyds gymnasieskolor och i länet 3%. Det är överlag höga siffror.



| Nyckeltal                                      | Resultat 2014 | Resultat 2015 | Mål 2015 | Mål 2016 | Mål 2017 |
|------------------------------------------------|---------------|---------------|----------|----------|----------|
| Alla elever känner sig trygga i gymnasieskolan | 99%           | 95%           | 100%     | 100%     | 100%     |

Resultatmål:

**5.3.2.2 Andelen elever som upplever att de får vara med och påverka innehållet i undervisningen ska öka**

◆ Målet är delvis uppfyllt

#### Kommentar

De påståenden som eleverna får ta ställning till i gymnasieenkäten är :

- Jag får vara med och påverka innehållet i undervisningen.
- Jag får vara med och påverka hur vi arbetar under lektionerna.
- Mina synpunkter tas tillvara på ett bra sätt på min skola.

Det är den sammantagna andelen elever som instämmer i dessa tre påståenden som redovisas här.

Den största höjningen står Viktor Rydbergs gymnasium i Djursholm för. Sammantaget resultat 2014 var att 43% av eleverna instämde i och 2015 instämde 70% av eleverna.

Resultatet för Danderyds gymnasium är i paritet med föregående års resultat.

| Nyckeltal                                                                   | Resultat 2014 | Resultat 2015 | Mål 2015 | Mål 2016 | Mål 2017 |
|-----------------------------------------------------------------------------|---------------|---------------|----------|----------|----------|
| Andelen elever som anser att de får vara och påverka undervisningen ska öka | 36%           | 46%           | 50%      | 60%      | 70%      |

Resultatmål:

**5.3.2.3 Eleverna har ett utvecklat matematiskt tänkande**

◆ Målet är delvis uppfyllt

#### Kommentar

Andelen elever som klarar minst E i kursen Matematik 1 på de olika programmen är fortfarande hög, totalt 99,6%. Teknikprogrammet på Danderyds gymnasium ligger lägst med 95%. Jämförelsen av resultat på de nationella proven för de högre kurserna visar fortsatt samma trend med stora skillnader mellan programmen. Skolorna har strategier för att identifiera elever som

riskerar att inte klara kurserna vilket ger goda resultat på matematik 1. De vanligaste är att antalet timmar ökas, att eleverna diagnosticeras när de börjar årskurs 1 för att skolan ska identifiera de elever som behöver extra stöd samt insatser för dessa elever.

Resultatmål:

#### **5.3.2.4 Resultat på nationella prov och kursbetyg överensstämmer väl**

◆ Målet är delvis uppfyllt

##### **Kommentar**

Nationella prov är en del av det underlag som lärare ska använda vid betygsättning. De genomförs i matematik, svenska och engelska. Proven i matematik är olika beroende på vilket program eleven läser.

Det är skillnader mellan resultat på nationella prov och betyg. Skolornas bedömning är dels att de nationella proven inte omfattar allt centralt innehåll i kursen och dels att betyg ska sättas på allt underlag som läraren har tillgängligt vid kursens slut vilket ger eleverna möjlighet att höja sina resultat under hela kursens gång.

Resultatmål:

#### **5.3.2.5 Skolorna i Danderyd arbetar aktivt med att förebygga skillnader i kunskapsresultat mellan pojkar och flickor**

● Målet är uppfyllt

##### **Kommentar**

Den statistik som finns att tillgå redovisar inte betyg per kön. Uppföljning av målet sker därför genom skolornas kvalitetsdokument. Alla tre enheterna i Danderyd arbetar med bedömning för lärande vilket innebär att varje elev ska få återkoppling från sin lärare så att eleven själv kan ta ansvar för sin kunskapsutveckling. Metoden innebär att undervisningen blir mer likvärdig och enligt kvalitetsdokumenten ser skolorna att detta gynnar alla elever oavsett kön.

Resultatmål:

#### **5.3.2.6 Alla elever ska nå minst godkänt resultat i alla ämnen**

◆ Målet är delvis uppfyllt

##### **Kommentar**

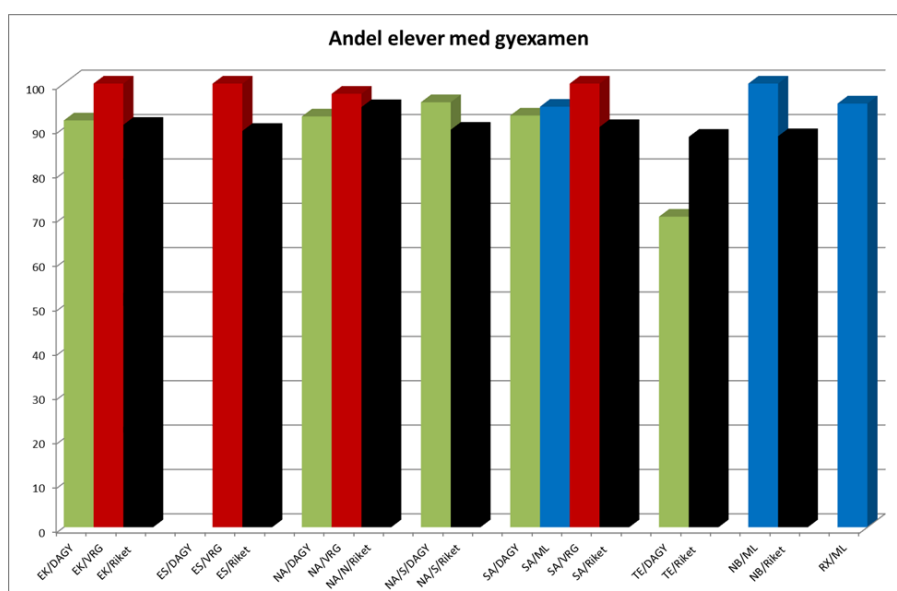
Redovisning av samtliga kursbetyg görs inte på i de offentliga databaserna. Eftersom det är en gymnasieexamen som gäller från vårterminen 2014 redovisar statistiken andel elever som uppnått gymnasieexamen. Statistik för elever folkbokförda i Danderyds kommun (hemkommun) finns ännu inte publicerad för 2015 års avgångselever.

För de tre gymnasieskolorna belägna i Danderyds kommun nådde 94,5% av de elever som gick ut våren 2015 gymnasieexamen. I tabellen redovisas siffrorna per program

|                                                                         | Totalt antal elever | Därav andel (%) med gymnasieexamen |
|-------------------------------------------------------------------------|---------------------|------------------------------------|
| <b>Nationella program totalt</b>                                        | <b>697</b>          | <b>94,5</b>                        |
| <b>Yrkesprogram totalt</b>                                              | <b>90</b>           | <b>98,9</b>                        |
| Specialutformat naturbruksprogram ("Marinbiologi" på Marina Läroverket) | 68                  | 100,0                              |

|                                            | Totalt antal elever | Därav andel (%) med gymnasieexamen |
|--------------------------------------------|---------------------|------------------------------------|
| Riksrekryterande utbildningar              | 22                  | 95,5                               |
| <b>Högskoleförberedande program totalt</b> | <b>607</b>          | <b>93,9</b>                        |
| Ekonomiprogrammet                          | 206                 | 94,2                               |
| Estetiska programmet                       | 13                  | 100,0                              |
| Naturvetenskapsprogrammet                  | 206                 | 95,1                               |
| Samhällsvetenskapsprogrammet               | 162                 | 94,4                               |
| Teknikprogrammet                           | 20                  | 70,0                               |

En jämförelse mellan skolorna och riket per program visar att Danderyds gymnasier når goda resultat se diagram



Resultatmål:

### 5.3.2.7 Genomströmningen ska öka

■ Målet är ej uppfyllt

#### Kommentar

Statistik för andelen elever i Danderyd som påbörjar en gymnasieutbildning och fullföljer den med gymnasieexamen hämtas i kommun- och landstingsdatabasen KOLADA.

Andelen elever som genomför sin utbildning med gymnasieexamen inom tre år har ökat både för elever folkbokförda i Danderyds kommun (hemkommun) och för elever i Danderyds gymnasieskolor (lägeskommun). Ökningen gäller både yrkes- och högskoleförberedande program. Det är andra året som elever går ut med betyg enligt skollagen 2010:800 och en viss del av ökningen kan troligtvis förklaras av detta. Både skolor och elever behöver tid för att lära sig ett nytt system. Se bilaga med nyckeltal.

Statistiken för andel elever med betyg efter fyra år har presenterats för första året. Den går inte att jämföra med föregående år eftersom dessa elever är de första med gymnasieexamen efter fyra år.

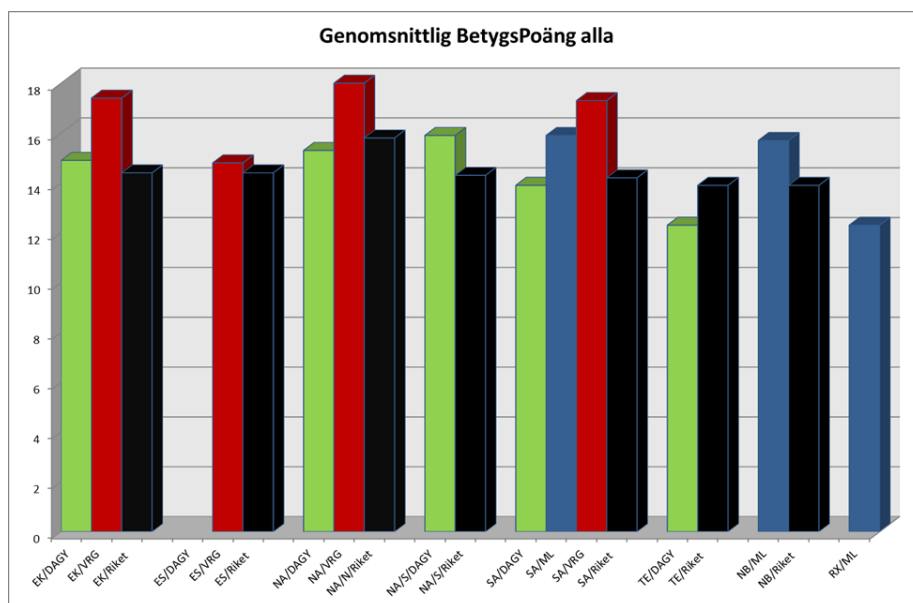
Andelen ökar förstås jämfört med andelen som klarar studierna på tre år.

Marina Läroverket har högst andel elever med gymnasieexamen efter tre år med 95%.

Inriktningsmål:

### **5.3.3 Gymnasieutbildningen i Danderyd uppvisar studieresultat som vid varje jämförelse är av högsta nationella klass.**

Den genomsnittliga betygspoängen för elever med gymnasieexamen och studiebevis (för elever som inte nått kraven för gymnasieexamen) per program och skola jämfört med statistik för hela riket.



Förkortningen RX står för riksrekryterande utbildningar som på Marina Läroverket är Marinteknik, service och reparation.

Resultatmål:

#### **5.3.3.1 Betygsmedelvärdet på Danderyds gymnasium är bland de högsta i landet.**

◆ Målet är delvis uppfyllt

#### **Kommentar**

Resultatet för Danderyds gymnasium redovisas per rektorsenhet och det genomsnittliga betygsmedelvärdet (GBP) ligger mellan 14,7 och 15,4 för elever med gymnasieexamen och mellan 14,3 och 14,9 för elever med gymnasieexamen eller studiebevis. Ett GBP på 15 innebär medelbetyget C. En jämförelse med resultat från övriga gymnasier i Sverige kan man inte säga att Danderyds gymnasium är bland de högsta i landet, men det är ändå ett bra resultat. GBP för Sverige är 15,0 för elever med gymnasieexamen från högskoleförberedande program.

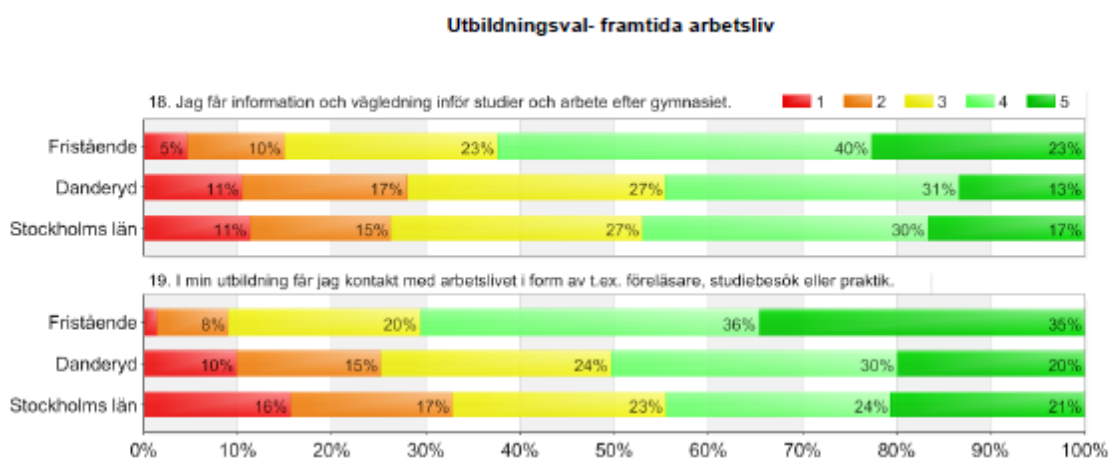
Inriktningsmål:

### **5.3.4 Gymnasieutbildningen i Danderyd ger goda förutsättningar för vidare studier och kommande arbetsliv.**

I gymnasieenkäten får eleverna ta ställning till två påståenden kring utbildningsval för framtida

arbetsliv. I diagrammet nedan visas resultatet för de två fristående i jämförelse med resultatet för hela Danderyds kommun och Stockholms län. De fristående har något bättre resultat men det är ett förbättringsområde.

1-2 = negativt, 4-5 = positivt.



Inriktningsmål:

**5.3.5 I Danderyd bedriver alla nämnder kostnadseffektiv verksamhet inom sina programområden. Varje nämnd kan redovisa sambandet mellan mål, uppnådda resultat, prestationer och resurser**

Uppföljningen av kostnadseffektiviteten gjordes med Koladas modell för att mäta effektiviteten, Den utgår från tre perspektiv, Resurser, volymer samt kvalitet och resultat. Redovisning görs utifrån hemkommun (samtliga Danderydselever oavsett gymnasieskola), lägeskommun (samtliga kommunala och fristående gymnasieskolor i Danderyd oavsett var eleverna bor) samt redovisning per skola. Samtliga nyckeltal redovisas i bilaga till årsredovisningen.

Nyckeltalen visar bland annat på förhållandevis låga kostnader (trots att de ökat senaste åren), hög kompetens bland personalen och höga betyg i såväl de gymnasieskolor som ligger i kommunen som i gymnasieskolor utanför kommunen som Danderydselever är inskrivna i. Vidare studerar många vidare på högskolan inom något eller några år efter examen. Områden där resultaten kan förbättras är till exempel genomströmningen på tre år.

Förvaltningen bedömer att kostnadseffektiviteten är uppfylld, samtidigt finns delar där det finns kvar att göra.

Resultatmål:

**5.3.5.1 Kostnaden per elev i kommunal regi (i gymnasieskola) tillhör kommungruppens lägsta.**

● Målet är uppfyllt

**Kommentar**

Kostnaden för en Danderydselev i gymnasieskolan (kommunal och fristående) 2014 var 91 600 kronor, genomsnittet i Stockholms län var 102 200 kronor. En bidragande förklaring är att många elever väljer studieförberedande program, dessa har ofta lägre programpeng än yrkesförberedande.



### 5.3.6 Elever i behov av särskilt stöd i gymnasieskolan

|                                                               | Utfall 2015 | Budget 2015 | Utfall 2014 | Utfall 2013 |
|---------------------------------------------------------------|-------------|-------------|-------------|-------------|
| Antal elever som beviljats särskilt stöd i gymnasieskolan, st | 22          | 15          | 25          | 19          |
| Kostnader för särskilt stöd i gymnasieskolan, mnkr            | 4,4         | 1,3         | 1,8         | 1,5         |
| Kostnad per elev                                              | 200 000     |             | 72 000      | 79 000      |

Det utökade antal elever inom gymnasieskolan som beviljats särskilt stöd har inte justerats i budgeten för 2015, vilket liksom förra året leder till en negativ prognos. I huvudsak rör det sig om elever i gymnasieprogram inriktade mot autism (tidigare benämnda Aspergers syndrom).

2015 har interna kostnader (dvs Danderyds gymnasium) redovisats på detta konto, vilket inte gjorts tidigare. dessa utgör 2,3mkr av de ovan noterade 4,4mkr.

### 5.4 Utmaningar inför framtiden

- Förbättra den pedagogiska och sociala tillgängligheten för alla elever oavsett individuella förutsättningar. Öka kompetensen hos pedagogerna avseende förhållningssätt, både specialpedagogiskt och normkritiskt.
- Utveckla metoder med digitala lärverktyg för att öka elevers delaktighet i och inflytande över sitt eget lärande.
- Minimera avhopp i gymnasieskolan och förbättra genomströmning
- Utveckla bra språkintruktionsprogram

### 5.5 Prestationer och nyckeltal

| Gymnasieskola                                                                                                           | 2015 | 2014    | 2013   | 2012   |
|-------------------------------------------------------------------------------------------------------------------------|------|---------|--------|--------|
| <b>Kostnad gymnasieskola per inskriven elev folkbokförd i kommunen (oavsett skola)</b>                                  |      |         |        |        |
| Danderyd                                                                                                                |      | 91 600  | 89 200 | 86 700 |
| Stockholms län (ovägt medel)                                                                                            |      | 102 200 | 99 700 | 97 000 |
| <b>Betygspoäng, totalt i genomsnitt samtliga folkbokförda i samtliga gymnasieskolor</b>                                 |      |         |        |        |
| Danderyd                                                                                                                | 15,8 | 15,6    | 16,0   | 16,1   |
| Stockholms län                                                                                                          | 14,2 | 14,1    | 14,2   | 14,3   |
| <b>Betygspoäng, totalt i genomsnitt vid Danderyds gymnasium, samtliga inskrivna elever</b>                              |      |         |        |        |
| Danderyds gymnasium                                                                                                     | 14,7 | 14,6    |        |        |
| Stockholms län                                                                                                          | 14,2 | 14,6    | 14,2   | 14,3   |
| <b>Elever folkbokförda i kommunen, övergång till högskolan (%) inom 3 år efter avslutad utbildning i gymnasiet</b>      |      |         |        |        |
| Danderyd                                                                                                                |      | 69,9    | 69,0   | 72,1   |
| Stockholms län (ovägt medel)                                                                                            |      | 46,6    | 47,2   | 49,0   |
| <b>Gymnasieelever med examen eller studiebevis inom 3 år samtliga folkbokförda i samtliga gymnasieskolor, andel (%)</b> |      |         |        |        |
| Danderyd                                                                                                                | 82,4 | 72,9    |        |        |
| Stockholms län (ovägt medel)                                                                                            | 71,1 | 68,6    |        |        |

## 6 Vuxenutbildning

### 6.1 Periodens resultat

#### 6.1.1 Driftredovisning

| (mnkr)                  | Budget      | Bokslut     | Avvikelse  |
|-------------------------|-------------|-------------|------------|
| Verksamhetens intäkter  | 0,3         | 0,0         | -0,3       |
| Verksamhetens kostnader | 7,1         | 6,2         | 0,9        |
| <b>Nettokostnader</b>   | <b>-6,8</b> | <b>-6,2</b> | <b>0,6</b> |

#### 6.1.1.1 Avvikelse mot budget

| (tkr)           | Budget     |              |               | Bokslut   |              |               | Avvikelse   |            |            |
|-----------------|------------|--------------|---------------|-----------|--------------|---------------|-------------|------------|------------|
|                 | Intäkt     | Kostnad      | Netto         | Intäkt    | Kostnad      | Netto         | Intäkt      | Kostnad    | Netto      |
| Vuxenutbildning | 300        | 7 079        | -6 779        | 35        | 6 217        | -6 182        | -265        | 862        | 597        |
| <b>Totalt</b>   | <b>300</b> | <b>7 079</b> | <b>-6 779</b> | <b>35</b> | <b>6 217</b> | <b>-6 182</b> | <b>-265</b> | <b>862</b> | <b>597</b> |

Avvikelserna förklaras av

- lite fler studerande på gymnasial vuxenutbildning än budget -0,2 mnkr
- överskott på svenskundervisning för invandrare, SFI, +0,8 mnkr. Utförarna fakturerar 50 % när en student börjat kursen och resterande när eleven är godkänd, det finns alltså en viss osäkerhet runt årsskiftet.

### 6.2 Viktiga händelser i verksamheten

- Österåker ansluter till nordost-samarbetet KCNO
- KSL kartlägger utbud/efterfrågan av vuxenutbildning/SFI i relation till bristyrken. publiceras ca februari 2016
- Kundundersökning genomförd i hela länet med gott resultat
- Upphandling av nya utförare inom grundläggande och gymnasial utbildning, omtag efter överprövning (vux 9).
- Inom SFI pågår samordnad upphandling mellan 8 kommuner.
- Systematiskt utvärderingsarbete har förbättras genom skolbesök och krav på åtgärder, poängsatta kvalitetsrapporter mm
- 7 anordnare har granskats under året. Rapporter finns publicerade på KSL:s hemsida
- ny web-plats för KCNO togs i bruk
- fortsatt utveckling för nyttjande av tester
- vägledning via web fortsätter

### 6.3 Mål

Måluppfyllelse illustreras med fyra symboler:

Grön = ”målet är uppfyllt”, gul = ”målet är delvis uppfyllt”, röd = ”målet är ej uppfyllt”.

- = ”målet är ej bedömt” används i undantagsfall när det vid brist på underlag inte är möjligt att göra en bedömning av måluppfyllelsen.

Inriktningsmål:

### **6.3.1 De vuxenstuderande uppnår goda resultat och är nöjda med verksamheten på skolan.**

Antalet Danderydsstudenter har varit i stort sett oförändrat under 2015. Omräknat till helårsplatser så är ökningen i grundläggande vuxenutbildning från 25 under 2014 till 27 st 2015. En minskning i gymnasial vuxenutbildning med tre helårsplatser, från 104 till 101. Antalet SFI-studenter har dock ökat kraftigt. Under 2015 var det 257 studenter inskrivna, en ökning med 57 st jämfört med 2014.

Betygsresultaten för Danderydseleverna överensstämmer i stort med tidigare år. 81 % av eleverna i gymnasial vuxenundervisning och 94 % av eleverna i grundläggande undervisning. Inom KCNO-gruppen har glädjande nog resultaten i matematik höjts, sannolikt som ett resultat av de satsningar som har gjorts. Även betygen i Svenska behöver höjas. Resultaten i svenska som andra språk har nått en god nivå (83 %).

12632 elever besvarade den länsgemensamma elevenkäten. Störst aktörer är Lernia, NTI-skolan, Omsorgslyftet, Lärgården och Sveja Kunskapscenter, Åsö vuxengymnasium och Jensen.

Enkätsvaren för Danderyds elever (87) inom grund- och gymnasieutbildning gällde i de flesta fall Academedia Eductus, Didaktus utbildningar AB, Kompetensutvecklingsinstitutet och NTI-skolan AB.

28 % av Danderydseleverna är mellan 25-30 år. 74 % är kvinnor, 55 % kombinerar studier med arbete. 34 % läser på distans.

Resultatet för Danderyds elever överensstämmer i stort med hela länet (4 till 4,5 på femgradig skala). Lite lägre betyg får påståendet: Jag får välja hur jag vill redovisa mina kunskaper.

Resultatmål:

#### **6.3.1.1 Vuxenstuderande är sammantaget nöjda med verksamheten på sin skola**

◆ Målet är delvis uppfyllt

#### **Kommentar**

Resultatet visar att 82 % av Danderyds-eleverna är nöjda med verksamheten. Något fler är nöjda med det utbud av vuxenutbildning som finns. Bättre resultat ges på enkäten till SFI-studenter, 88 %. Båda resultaten är några procentenheter sämre än resultatet för samtliga kommuner.

| Nyckeltal                                           | Resultat 2014 | Resultat 2015 | Mål 2015 | Mål 2016 | Mål 2017 |
|-----------------------------------------------------|---------------|---------------|----------|----------|----------|
| Vuxenstuderande är nöjda med verksamheten på skolan | 84%           | 85%           | 85%      | 85%      | 86%      |

Resultatmål:

#### **6.3.1.2 Vuxenstuderande fullföljer påbörjad utbildning.**

◆ Målet är delvis uppfyllt

#### **Kommentar**

När det gäller elever som avbryter sina studier kan det ur individens perspektiv finnas olika skäl, såväl positiva som negativa.

- En vuxen person påverkas i högre grad av en rad faktorer utanför utbildningen som yrkes-

- och familjeliv, ekonomiska förhållanden etc
- Majoriteten av avbrott kan bero på svårigheter med att hinna med kursen

Olika åtgärder planeras hos anordnarna för att minska studieavbrotten. Det som tas upp som åtgärder är: extra stödinsatser, tydligare information om vilka krav som ställs samt en snabbare uppföljning av elever som är inaktiva (distansutbildning).

Det finns dock fortfarande utrymme till förbättringar i syfte att ge elever förutsättningar att fullfölja sina planerade studier. KCNO fortsätter därför att bevaka anordnarnas arbete med att minska andelen avbrott.

| Nyckeltal                                 | Resultat 2014 | Resultat 2015 | Mål 2015 | Mål 2016 | Mål 2017 |
|-------------------------------------------|---------------|---------------|----------|----------|----------|
| Avhopp från grundläggande vuxenutbildning | 8%            | 9%            | 11%      | 11%      | 10%      |
| Avhopp från gymnasial vuxenutbildning     | 15%           | 20%           | 12%      | 12%      | 11%      |

Resultatmål:

### 6.3.1.3 Vuxenstuderande har godkända kursbetyg.

 Målet är delvis uppfyllt

#### Kommentar

Betygen har legat ganska konstant de senaste åren, dock med undantag för grundläggande vuxenutbildning där antalet med godkända betyg ökat de senaste åren.

| Nyckeltal                                          | Resultat 2014 | Resultat 2015 | Mål 2015 | Mål 2016 | Mål 2017 |
|----------------------------------------------------|---------------|---------------|----------|----------|----------|
| Godkända kursbetyg i grundläggande vuxenutbildning | 100%          | 94%           | 83%      | 90%      | 90%      |
| Godkända kursbetyg i gymnasial vuxenutbildning     | 78%           | 81%           | 86%      | 87%      | 88%      |

Resultatmål:

### 6.3.1.4 Vuxenstuderande anser att kunskaps-centrum Nordost ger bra service.

 Målet är delvis uppfyllt

#### Kommentar

Mellan 84 och 90 % av de svarande Danderydsstuderandena var nöjda i enkät som genomfördes under 2014. SFI-studenterna var aningen mindre nöjda.

Inriktningsmål:

### **6.3.2 I Danderyd bedriver alla nämnder kostnadseffektiv verksamhet inom sina programområden. Varje nämnd kan redovisa sambandet mellan mål, uppnådda resultat, prestationer och resurser**

Kostnaden per heltidsstuderande är betydligt lägre än genomsnittet i Stockholms län. Samarbetet med andra kommuner i delar av eller hela regionen är en förutsättning för att bibehålla den höga kvaliteten till nuvarande pris. De olika utvärderingar som sker via tillsyn och observationer har inneburit att många olika åtgärder vidtagits för att förbättra resultatet.

Seminarier för att lyfta fram framgångsfaktorer och goda exempel genomförs också.

Resultatmål:

#### **6.3.2.1 Kostnaden per heltidsstuderande (i vuxenutbildningen) tillhör kommungruppens lägsta.**

◆ Målet är delvis uppfyllt

#### **Kommentar**

Kostnaden för vuxenutbildningen 2014 var lägre än genomsnittet i Stockholms län. Tidigare år var hade Danderyd betydligt lägre kostnader än 2014, nyckeltal för 2015 visar om det var redovisningen var ofullständig. Studenternas nöjdhet var i stort sett i nivå med andra kommuners studenter, möjligen något lägre.

Förvaltningen bedömer att målet om kostnadseffektivitet är hög men kan samtidigt förbättras, Bedömningen blir därför att målet är delvis uppfyllt.

### **6.4 Utmaningar inför framtiden**

- Det blir allt vanligare att upphandlingar överklagas. Det aktualiserar samtidigt frågan om övergång till auktorisationsmodell.
- KCNO:s verksamhet
  - Ny samverkansöverenskommelse i och med att Österåker anslöt under 2015.
- SFI upphör som egen skolform och införlivas i Komvux genom ny lagstiftning som trädde i kraft vid årsskiftet 2015-16
- Fortsatt utbyte med Arbetsförmedlingen för att identifiera utbildningsbehov och för utveckling av samarbetet mellan AF och SFI-anordnare (främst Eductus i Täby som har flest SFI-studenter). Angelägen fråga inför förväntade ökande flyktingmottagande
- Kommunikationsplattform. För att administrera ett samarbete mellan flera kommuner med samma avtal för upphandlad verksamhet ökar behoven av en gemensam kommunikationsplattform
- Lärlingsplatser.

### **6.5 Prestationer och nyckeltal**

| Vuxenutbildning                                                                    | 2015 | 2014   | 2013   | 2012   |
|------------------------------------------------------------------------------------|------|--------|--------|--------|
| <b>Kostnad för vuxenutbildning oavsett anordnare, kronor per heltidsstuderande</b> |      |        |        |        |
| Danderyd                                                                           |      | 44 100 | 29 400 | 31 200 |
| Stockholms län                                                                     |      | 40 300 | 43 500 | 42 800 |

Kostnaden 2014 var så pass mycket högre jämfört med 2013 så förvaltningen ifrågasätter om den är rimlig. Utfallet 2015 (prel klart i mars 2016) ger indikation på det.

## 7 Särskola

### 7.1 Periodens resultat

#### 7.1.1 Driftredovisning

| (mnkr)                  | Budget       | Bokslut      | Avvikelse   |
|-------------------------|--------------|--------------|-------------|
| Verksamhetens intäkter  | 0,2          | 0,3          | 0,1         |
| Verksamhetens kostnader | 11,5         | 13,2         | -1,7        |
| <b>Nettokostnader</b>   | <b>-11,3</b> | <b>-12,9</b> | <b>-1,6</b> |

Avvikelserna förklaras av

- Antalet grundsärskoleelever har ökat, -2,3 mnkr. Några elever har inför årskurs sju valt skola utanför kommunen, och därvid valt att söka mottagande i grundsärskola, och några grundsärskoleelever har flyttat in i kommunen.
- Antalet gymnasiesärskoleelever fortsätter att minska, +0,5 mnkr, möjligen beroende på mindre årskullar.
- Kostnaderna för särvox också något högre än budgeterat, -0,1 mnkr.

| Skolform         | Utfall 2015 | Budget 2015 | Utfall 2014 | Utfall 2013 |
|------------------|-------------|-------------|-------------|-------------|
| Grundsärskola    | 21          | 14          | 13          | 14          |
| Gymnasiesärskola | 7           | 6           | 9           | 9           |

#### 7.1.1.1 Avvikelse mot budget

| (tkr)         | Budget     |               |                | Bokslut    |               |                | Avvikelse  |               |               |
|---------------|------------|---------------|----------------|------------|---------------|----------------|------------|---------------|---------------|
|               | Intäkt     | Kostnad       | Netto          | Intäkt     | Kostnad       | Netto          | Intäkt     | Kostnad       | Netto         |
| Särskola      | 197        | 11 534        | -11 337        | 323        | 13 532        | -13 209        | 126        | -1 998        | -1 872        |
| <b>Totalt</b> | <b>197</b> | <b>11 534</b> | <b>-11 337</b> | <b>323</b> | <b>13 532</b> | <b>-13 209</b> | <b>126</b> | <b>-1 998</b> | <b>-1 872</b> |

## 7.2 Viktiga händelser i verksamheten

- Till skillnad från 2014 hade gymnasiesärskolan i Danderyd flera nya elever till höstterminen, vilket säkrar de ekonomiska förutsättningarna för det kommande läsåret.

## 7.3 Mål

Måluppfyllelse illustreras med fyra symboler:

Grön = ”målet är uppfyllt”, gul = ”målet är delvis uppfyllt”, röd = ”målet är ej uppfyllt”.

- = ”målet är ej bedömt” används i undantagsfall när det vid brist på underlag inte är möjligt att göra en bedömning av måluppfyllelsen.

Inriktningsmål:

### **7.3.1 I Danderyd ges varje elev i särskolan möjlighet att utifrån sina förutsättningar uppnå bästa möjliga kunskaps- och personlighetsutveckling i en stimulerande och trygg miljö.**

Grundsärskola bedrivs på Kevingskolan (f n fem elever på Atlanten, inriktning träningskola), Vasaskolan (åtta elever i Vasaborg, inriktning både grundsär och träning samt grundskola) samt

Mörbyskolan. Kunskapsuppföljningen sker på Kevingeskolan genom att de individuella utvecklingsplanerna under läsåret följs upp vid elevmöten, arbetslagsmöten och vid handledningstillfällen. Elevens mål kontrolleras mot ämnesområdenas kunskapskrav. Frågan om en elev har möjlighet att läsa ämnen i stället för ämnesområden hålls därvid kontinuerligt öppen. En utveckling ska ske av en tydligare koppling mellan elevaktiviteter och ämnesområdenas kunskapskrav.


I Vasaborg sker en första kartläggning i samband med inskolning av en ny elev. De individuella utvecklingsplanerna skrivs mot målen i resp skolforms kursplaner. I en samlad elevdokumentation följs elevens utveckling mot målen upp.

Mörbyskolans särskola har varit vilande.

Gymnasiesärskolan på Danderyds gymnasium omfattar för närvarande åtta elever, vars kunskapsutveckling bedöms som god.

Resultatmål:

### 7.3.1.1 Alla elever känner sig trygga

 Målet är uppfyllt


#### Kommentar

Även om enkäter har riktats till särskolelevernas föräldrar, är svarspopulationen så liten att ej tillräcklig mängd svar kan redovisas. I skolans föräldrasamtal följs frågan upp, och av dessa går att utläsa att eleverna är trygga i skolan.

| Nyckeltal                   | Resultat 2014 | Resultat 2015 | Mål 2015 | Mål 2016 | Mål 2017 |
|-----------------------------|---------------|---------------|----------|----------|----------|
| Eleverna är trygga i skolan | 100%          |               | 100%     | 100%     | 100%     |

Resultatmål:

### 7.3.1.2 Andelen föräldrar som är nöjda med informationen om elevens utveckling ska öka.

 Målet är uppfyllt

#### Kommentar

Även här är antalet svar underskridande redovisningsgränsen. Av kvalitetsdokumentet för Kevingeskolan framgår att i föräldrasamtalen följs frågan om informationen upp. Dokumentation om elevens utveckling skickas hem dagligen. Vasaborgs täta föräldradiolog verifierar föräldrarnas nöjdhet med den information de får.

Resultatmål:

### 7.3.1.3 Gymnasiesärskoleutbildningen i Danderyd ger goda förutsättningar för vidare studier och kommande yrkesliv

 Målet är delvis uppfyllt

#### Kommentar

Hälften av de elever som lämnade skolan i våras har fått anställning, och övriga har stöd från Arbetsförmedlingen för sitt vidaregående.



Resultatmål:

**7.3.1.4 Eleverna i gymnasiesärskolan ska nå minst betyget E i varje kurs**

● Målet är uppfyllt

**Kommentar**

De första betygen i den nya gymnasiesärskolan Gysär 13 är satta i ett ämne. De elever som berörs har alla ett högre betyg än E.

Inriktningsmål:

**7.3.2 I Danderyd bedriver alla nämnder kostnadseffektiv verksamhet inom sina programområden. Varje nämnd kan redovisa sambandet mellan mål, uppnådda resultat, prestationer och resurser**

Kostnaden för grundskola och gymnasieskola 2014 är lägre än genomsnittet i Stockholms län. Tre av fyra resultatmål är uppnådda, vilket är positivt. Behörigheten och personaltätet är också positiva.

Förvaltningen gör bedömningen att kostnadseffektivitet är hög men kan samtidigt förbättras, Bedömningen blir därför att målet är delvis uppfyllt.

## 7.4 Utmaningar inför framtiden

De relativt få eleverna mottagna i grundskolan och som läser ämnen fortsätter att utgöra en svårighet att skapa en fast grundskola inom kommunen. Däremot kan Atlanten och Vasaborg med hjälp av elever från andra kommuner upprätthålla en tillräcklig elevbas.

Gymnasieskolan i länet har en formell överetablering:

| Antagningsår | Sökande 1:a hand | 2:a | 3:e | 4:e | Totalt antal antagna | Antal anmälda platser |
|--------------|------------------|-----|-----|-----|----------------------|-----------------------|
| 2015         | 242              | 9   | 2   | 1   | 254                  | 557                   |
| 2014         | 262              | 5   | 0   | 0   | 267                  | 509                   |
| 2013         | 259              | 9   | 8   | 2   | 278                  | 496                   |

Tabell 1. Antal antagna och anmälda platser 2015

Platsantalet ska dock delvis ses som ett elevutrymme som inte behöver fyllas för att skolorna ska bära kostnaderna. Elevtalet ökar nu de kommande åren, och det är viktigt för kommunens gymnasieskola att även fortsättningsvis ta del av denna elevökning.

## 7.5 Prestationer och nyckeltal

|                                                                                           | 2015 | 2014    | 2013    | 2012    |
|-------------------------------------------------------------------------------------------|------|---------|---------|---------|
| <b>Kostnad per elev i grundskolan oavsett skola, kronor per elev exklusive skolskjuts</b> |      |         |         |         |
| Danderyd                                                                                  |      | 487 100 | 567 700 | 508 400 |

## 8 Övrig verksamhet

### 8.1 Periodens resultat

#### 8.1.1 Driftredovisning

| (mnkr)                  | Budget      | Bokslut     | Avvikelse  |
|-------------------------|-------------|-------------|------------|
| Verksamhetens intäkter  | 0,5         | 0,5         | 0,0        |
| Verksamhetens kostnader | 5,3         | 4,7         | 0,6        |
| <b>Nettokostnader</b>   | <b>-4,8</b> | <b>-4,2</b> | <b>0,6</b> |

#### 8.1.1.1 Avvikelse mot budget

| (tkr)            | Budget     |              |               | Bokslut    |              |               | Avvikelse |            |            |
|------------------|------------|--------------|---------------|------------|--------------|---------------|-----------|------------|------------|
|                  | Intäkt     | Kostnad      | Netto         | Intäkt     | Kostnad      | Netto         | Intäkt    | Kostnad    | Netto      |
| Övrig verksamhet | 500        | 5 270        | -4 770        | 502        | 4 663        | -4 161        | 2         | 607        | 609        |
| <b>Totalt</b>    | <b>500</b> | <b>5 270</b> | <b>-4 770</b> | <b>502</b> | <b>4 663</b> | <b>-4 161</b> | <b>2</b>  | <b>607</b> | <b>609</b> |

Under "Övrig verksamhet" samlas följande verksamheter som är övergripande eller som inte naturligt kan kopplas till någon annan:

- Ungdomsmottagningen
- Våga Visa, som omfattar förskola, grundskola, fritidshem och gymnasieskola
- Försäkringar för barn och elever
- Ersättning till idrottsanläggningar i kommunen för att möjliggöra kostnadsfria skolaktiviteter på anläggningarna
- Vetenskapens hus, som utnyttjas av för-, grund- och gymnasieskolor
- Verksamhetsförlagd lärarutbildning
- IT-stöd för skolval och pengadministration

Avvikelserna för klaras av något lägre kostnader inom utvärderingsverktyget Våga Visa, projektmedel till förskola och skola samt IT-stöd för skolval och pengadministration.

## 8.2 Viktiga händelser i verksamheten

### 8.3 Mål

Måluppfyllelse illustreras med fyra symboler:

Grön = "målet är uppfyllt", gul = "målet är delvis uppfyllt", röd = "målet är ej uppfyllt".

- = "målet är ej bedömt" används i undantagsfall när det vid brist på underlag inte är möjligt att göra en bedömning av måluppfyllelsen.

Inriktningsmål:

#### 8.3.1 Danderyd främjar en hållbar resursanvändning.

Som underlag finns en enkät som används i förskolan samt statistik från Naturskyddsföreningen. Miljöfrågorna har diskuterats vid verksamhetsbesök på förskolor och skolor.

Det finns en medvetenhet hos pedagoger och ledning i pedagogisk omsorg, förskolor och skolor om resursanvändningen. Det ingår i både förskolans och skolans läroplaner att arbeta aktivt med

frågan vilket också görs.

Andelen enheter med Grön Flagg har ökat men det finns utvecklingspotential.

Resultatmål:

### **8.3.1.1 Förskolor och skolor använder förbrukningsmaterial på ett miljömedvetet sätt.**

◆ Målet är delvis uppfyllt

#### **Kommentar**

Antalet enheter som har blivit Grön Flagg-diplomerade har ökat sen 2014. De är fördelade enligt

- årskurs 7-9 : 2 skolor av 3 (67%)
- årskurs Fk-6: 6 skolor av 15 (40%)
- förskolor: 6 av 37 (16%)

| Nyckeltal                                                           | Resultat 2014 | Resultat 2015 | Mål 2015 | Mål 2016 | Mål 2017 |
|---------------------------------------------------------------------|---------------|---------------|----------|----------|----------|
| Antal enheter som har Grön flagg eller är miljödiplomerade ska öka. | 6             | 14            | 6        | 15       | 16       |

Målet är uppnått med råge och ambitionen kommer höjas kommande år.

Inriktningsmål:

### **8.3.2 Danderyd väljer miljömässigt goda varor och tjänster.**

Förskolan har under året arbetat för en giftfri förskola. Det har genomförts seminarier med förskolechefer och flera pedagoger per förskola. Under året har 16 av 37 förskolor inventerats (43%) av Naturskyddsföreningens Kemikalienätverk och förskolan har därefter upprättat en handlingsplan för att uppnå en giftfri förskola. Vissa åtgärder har skickas vidare till tekniska kontoret exempelvis utbyte av olämpliga golv. Inventeringen har följts upp med ett informationsmöte på respektive förskola med personal och föräldrar. Satsningen kommer fortsätta under 2016.

En vägledning för Giftfria förskola har tagits fram i samarbete mellan förvaltningen, produktionskontoret, tekniska kontoret och kommunledningskontoret. Informationsmaterial finns på kommunens hemsida.

Förvaltningen har avvaktat det nya miljöprogrammet som ska börja gälla 2016. Uppföljning kommer att ske genom årliga enkäter till verksamheterna. Den bild som ges av enheterna under verksamhetsbesök och genom tillgänglig statistik visar att förskolor och skolor har ett fokus på miljöfrågorna.

Resultatmål:

### **8.3.2.1 Andelen ekologiska livsmedel som används i förskolor/skolor ska öka.**

▬ Bedömning av måluppfyllelse ej gjord

#### **Kommentar**

Målet har inte kunnat följas upp. De kommunala förskolorna och skolorna följer den kostpolicy som fastställs och följs upp av produktionskontoret.

Resultatmål:

### **8.3.2.2 Andel inköpta varor, där miljökrav är uppfyllda enligt upphandling/köp, ska öka.**

— Bedömning av måluppfyllelse ej gjord

#### **Kommentar**

Målet har inte kunnat följas upp. De kommunala förskolorna och skolorna använder de av kommunen upphandlade varorna och följer den kostpolicy som fastställs och följs upp av produktionskontoret.

### **8.3.3 Utvärderingsverktyget Våga Visa**

Under året har sju förskolor och en skola observerats av VågaVisa. Tio observatörer från Danderyd genomförde sammanlagt nitton observationer på enheter i andra kommuner. Av dessa var fem observatör ny på uppdraget för året.

De uppföljningar som har genomförts ett år efter observationerna visar att observationsrapporterna använts i hög grad för att utveckla verksamheten.

De omarbetade bedömningsmatriserna har använts vid samtliga observationer under läsåret och har justerats inför höstterminen 2015. Metoden har finlipats i alla led och vi kan se att intresset för att bli observatör ökar i samband med att en förskola eller skola blir observerad.

Ett utvecklingsprojekt som har påbörjats under våren är att på VågaVisa's webbsida presentera goda exempel från observationerna. Där redovisas vilka förskolor och skolor som observerats nyligen och där observatörerna har bedömt att verksamheten har en hög kvalitet genomgående. Man ser också vilka starka sidor som lyfts fram i observationen. Förhoppningen är att förskolor och skolor ska kunna inspireras och få tips till sitt eget kvalitetsarbete.

Arbetet med översyn av kundundersökningens metod och frågebatteri har genomförts och förändringarna börjar gälla i början av 2016. Ett ökat fokus på elevernas synpunkter genom att införa enkätundersökning även för eleverna i åk 3.

Efter vårterminen rekryterades en ny koordinator till VågaVisa-samarbetet. Den nya koordinatören har sin arbetsplats i Danderyds kommun och därför har samarbetets webbplats flyttats till [www.Danderyd.se/vagavisa](http://www.Danderyd.se/vagavisa).

### **8.3.4 Verksamhetsförlagd utbildning för lärarstudenter - VFU**

Barn- och utbildningsnämnden hade det samlade ansvaret för Vfu, verksamhetsförlagda lärarutbildningen i kommunal och fristående verksamhet. Under hösten 2015 utökades antalet VFU-placeringar med ytterligare 29 platser. Målet är att ha ca 100 studenter verksamma i VFU under terminerna, utvalda efter kommunens behov av framtida arbetskraft. Under hösten hade 96 studenter VFU.

Handledarna hade ett stort ansvar för att studenterna nådde förväntade studieresultat. De var också medbedömare av studenternas VFU tillsammans med kurslärare från universitetet och högskolor. För att möta de ökade kraven på uppdraget som Vfu-handledare utbildades under hösten 46 nya handledare, 21 inom förskolan och 25 inom skolan.

De stora pensionsavgångarna de närmaste fem åren ställer stora krav på att attrahera skickliga pedagoger. Genom VFU-uppdraget ges goda möjligheter att rekrytera de mest lämpade, vilket är syftet och ett resultatmål för VFU. Ett annat syfte är att stimulera studenter att göra praxisnära examensarbeten som kan bidra till utveckling av verksamheten på våra förskolor och skolor.

Danderyds kommun med Danderyds gymnasium i spetsen har fått erbjudande att få starta en

övningskola, ett centrum för VFU i samarbete med Stockholms universitet. Det övergripande målet är att höja kvaliteten i lärarutbildningen och stärka studenternas professionsutveckling. Ett annat mål är att utveckla kunskapsfält och skapa framstående skolmiljöer genom ett nära samarbete mellan skolornas handledare, universitetets lärare och forskare.

Danderyds gymnasium blev en av 12 skolor i Stockholms län som valdes ut att få starta en övningskola vt 16. Danderyds gymnasium tackade nej men meddelade att de kan tänka sig starta en övningskola hösten 2017, om erbjudandet kvarstår.

|                                                     | Höstterminen 2015 | Höstterminen 2014 | Höstterminen 2013 |
|-----------------------------------------------------|-------------------|-------------------|-------------------|
| Totalt antal VFU-studenter med placering i Danderyd | 179               | 150               | 124               |
| varav studenter som varit på förskola/skola         |                   |                   |                   |
| Förskola                                            | 19                | 23                | 23                |
| Grundskolans förskoleklass till och med årskurs 6   | 25                | 35                | 30                |
| Grundskolans årskurser 7-9                          | 13                | 7                 | 8                 |
| Gymnasieskolan                                      | 29                | 24                | 27                |
| <b>Summa</b>                                        | <b>96</b>         | <b>89</b>         | <b>88</b>         |

### 8.3.5 Ungdomsmottagningen

Under 2015 har vi registrerat 3741 enskilda besök på mottagningen gjorda av ungdomar hos barnmorska, gynekolog, venereolog och kurator.

Under 2015 har mottagningen träffat 60 grupper av elever, antalet var elever ca.925.

|                                       | 2015     | 2014     | 2013     |
|---------------------------------------|----------|----------|----------|
| Enskilda besök av ungdomar            | 3741     | 3574     | 3602     |
| Besök av skolklasser (antal ungdomar) | 60 (925) | 48 (553) | 52 (563) |

2015 hade 23 personer klamydia, personalen tar prover på alla sexuellt överförbara sjukdomar och hjälper till med alla preventivmetoder mot oönskad graviditet.

Kundundersökning gjordes 2014 om hur ungdomarna upplevde besöket. Nästa planerade undersökning är troligen 2016.

2014 rekryterades kurator på 50% efter utökat anslag från Danderyds kommun och Vaxholms stad. Under 2016 kommer läkarresurserna att utökas.

## 8.4