

Ensolution.

Delrapport:
***Utredning avseende ersättningsmodell och
ersättningsnivå för SFI***

Täby kommun, Vux Norrort

Mattias Wald & Thomas Fäldt, Ensolution AB
E-post: Mattias.wald@ensolution.se
Version: 1.4
Datum: 2023-01-20

Introduktion

Ensolution AB har under hösten 2022 genomfört en utredning avseende ersättningsmodell och ersättningsnivå för SFI inom Vux Norrorts gemensamma auktorisation.

I uppdraget ingick att analysera nuvarande ersättningsmodell, göra jämförelser med jämförbara kommuners ersättningsnivåer, göra en genomgång av de olika studievägarnas förutsättningar, analysera utbildningsanordnarnas förutsättningar att leverera kvalitativ utbildning, samt ge förslag på förändringar.

Uppdraget redovisas via denna rapport till styrgruppen för Vux Norrort.

Sammanfattning

Täby kommun aviserade efter sommaren 2022 ett behov av att genomföra en utredning av gällande ersättningsmodell och ersättningsnivåerna för svenska för invandrare inom Vux Norrort, där de ingående kommunerna är Sigtuna, Upplands Väsby, Sollentuna, Solna, Lidingö, Vallentuna, Vaxholm, Danderyd, Österåker och Täby. Det förväntade resultatet av utredningen var dokumenterade och väl motiverade förslag på en reviderad ersättningsmodell och ersättningsnivåer för svenska för invandrare, SFI, som ska säkerställa att modellen är resurseffektiv, konkurrensneutral och lättbegriplig för politiker, tjänstemän och utövare.

Ensolution har under perioden september-december genomfört en utredning av ersättningsmodellen gällande svenska för invandrare, SFI, inom Vux Norrort. Utredningen består av en beskrivning av nuvarande ersättningsmodell, en jämförelse med närliggande kommuner, studievägarnas och utbildningsanordnarnas olika förutsättningar att leverera kvalitativ utbildning, samt ge förslag till förändringar.

Utredningen visar sammanfattningsvis att den nuvarande ersättningsmodell har ett antal grundproblem:

- Den samlade ersättningen per kurs är i dagsläget för låg för att ge utbildningsanordnarna förutsättningar att bedriva en utbildning av god kvalitet.
- Antalet undervisningstimmar som ersättningen är baserad på är för lågt.
- Nuvarande betalningsmodell ger en styrning med för stor tonvikt på betygsdelen och innebär bland annat att utbildningsanordnarna får stå en stor ekonomiska risk.
- Risken för kommunerna är att utbildningsanordnarna inte tar emot elever, kliver ur auktorisationen, vilket medför behov av att skapa egen verksamhet.

Utredning föreslår sammanfattningsvis att kommunerna inom Vux Norrort förändrar nuvarande ersättningsmodell enligt följande:

- Utöka antal erbjudna utbildningstimmar i nivå med nedanstående tabell.
- Fastställ erbjudna timmar som fördelningsgrund.
- Förändra ersättningen till 55 kr/timme för studieväg 1, 45 kr/timme för studieväg 2 och 40 kr/timme för studieväg 3.
- Inför en årlig uppräknings av ersättningen som följer uppräknings av programpriserna för gymnasieskolan inom STORSTHLM.
- Fastställ en utbetalningsmodell med ett jämnare flöde där ersättningen betalas ut månadsvis utifrån inskrivna elever hos varje aktör.
- Inför en betygsbonus som utgör 15 % av ersättningen och faller ut efter genomförd kurs med godkänt betyg (A-E).
- Vid betygsättning utgår ersättning avseende betygsbonus för kursens samtliga erbjudna timmar oberoende av hur snabbt eleven genomfört utbildningen.
- Förändra nuvarande krav på uppstart inom 14 dagar till krav på uppstart inom 5 veckor.
- Se över kravspecifikationens olika delar för att säkerställa rätt nivå på olika delar.

Studieväg	Kurs	Förslag			
		Timmar	Veckor	Timpris	Ersättning
Sv1	A	500	33	55	27 500
	B	600	40	55	33 000
	C	600	40	55	33 000
	D	500	33	55	27 500
SV2	B	400	27	45	18 000
	C	400	27	45	18 000
	D	350	23	45	15 750
SV3	C	300	20	40	12 000
	D	300	20	40	12 000

Innehåll

Sammanfattning	2
Innehåll.....	3
Inledning.....	5
Bakgrund och syfte med uppdraget	5
Uppdraget.....	5
Metod.....	5
Avgränsning.....	5
Ersättningsmodeller i omvärld.....	6
Den kommunala vuxenutbildningen i svenska för invandrare, SFI	6
Ersättningsmodeller.....	8
Utvärdering av nuvarande ersättningsnivå	10
Beskrivning nuvarande ersättningsnivåer	10
Erbjudna antal undervisningstimmar.....	11
Ersättning - kronor per timme	11
Ersättningen i jämförelse med andra kommuner i området.....	12
Erbjudna antal undervisningstimmar.....	12
Ersättning - kronor per timme	12
Ersättningsnivå.....	13
Ersättningen i jämförelse med kalkylerade kostnader	13
Kalkylerade kostnader.....	13

Utvärdering av nuvarande ersättningsmodell	15
Beskrivning av nuvarande modell	15
Analys av nuvarande modell	15
Utvärdering av studievägarnas förutsättningar.....	16
Beskrivning av studievägarnas förutsättningar	16
Analys	16
Utvärdering av utbildningsanordnarnas förutsättningar att leverera kvalitativ utbildning.....	17
Beskrivning av utbildningsanordnarnas förutsättningar	17
Analys	17
Summerad samlad analys av nuvarande modell och förslag.....	18
Förslag till justeringar av ersättningsnivå och ersättningsmodell.....	19
Förändring av antal erbjudna undervisningstimmar	19
Utökad tid.....	20
Förändring av ersättning per undervisningstimme	20
Förändring av den totala ersättningen per kurs	22
Sammanfattning förändring belopp och timmar	23
Förändring av utbetalningsmodell	24
Ekonomisk konsekvens av förslagen	25
Sammanfattning förslag ersättning	26
Övriga beslut utanför modell.....	26
Vidare arbete.....	26
Summering av föreslagna förändringar.....	27

Inledning

Ensolution har under perioden september-december genomfört en genomlysning av ersättningsmodellen gällande svenska för invandrare, SFI, inom Vux Norrort. I denna rapport rapporteras uppdraget till Täby kommun och övriga kommuner i Vux Norrort. Uppdraget har genomförts av konsulterna Mattias Wald och Thomas Fäldt.

Bakgrund och syfte med uppdraget

Täby kommun har aviserat ett behov av en utredning av gällande ersättningsmodell och ersättningsnivåer för svenska för invandrare inom Vux Norrort, där de ingående kommunerna är Sigtuna, Upplands Väsby, Sollentuna, Solna, Lidingö, Vallentuna, Vaxholm, Danderyd, Österåker och Täby. Förväntat resultat är dokumenterade och väl motiverade förslag på en reviderad ersättningsmodell och ersättningsnivåer för svenska för invandrare som ska säkerställa att modellen är resurseffektiv, konkurrensneutral och lättbegriplig för politiker, tjänstemän och utövare.

Uppdraget

Utredningen ska ta utgångspunkt i nuvarande modell och ekonomiska nivåer där utredaren genom intervjuer med nyckelpersoner, underlag från kommunerna och analys av andra kommuners modeller och presenterar en rapport som innehåller åtminstone:

- Beskrivning av nuvarande resursfördelningsmodell
- En jämförelse med jämförbara kommuners pengarnivåer
- En genomgång av de olika studievägarnas förutsättningar
- En analys av utbildningsanordnarnas förutsättningar att leverera kvalitativ utbildning
- Förslag till förändringar.

Uppdraget har återrapporterats till styrgruppen i december 2022 med ett antal förslag till förändring av nuvarande modell. I samband med styrgruppen fastställdes en inriktning framåt för fördjupad utredning inför rapportering.

Metod

Metoden för genomförandet sker i två delmoment. Där den första delen utgörs av en inledande analys med förslag på förändringar och den andra delen avser slutjusteringar av de förändringar som föreslås och plan för genomförande. En utgångspunkt för det föreslagna upplägget och dess omfattning är att analys och förslag kan göras på en övergripande nivå för de ingående kommunerna, samt att auktorisationsvillkor och ersättningsmodeller i huvudsak är likartade. En målsättning i delmoment två är att utforma en gemensam ersättningsmodell och gemensamma auktorisationsvillkor.

För att utreda och analysera nuvarande ersättningsmodeller och villkor har intervjuer genomförts med auktorisationsansvarig, ekonomer, externa utbildningsanordnare, rektorer och sakkunnig. Dokumentstudier, analys av ekonomi- och verksamhetsstatistik och omvärldsbevakning har genomförts. Omfattningen av de olika momenten, antal intervjuer och grupsammansättning vid workshops har utformats utifrån vad som identifieras under analysarbetet och i dialog med arbetsgruppen. Den interna utredning som samarbetskommunerna påbörjat har nyttjats i arbetet.

För att utforma förslag på reviderad ersättningsmodell och ersättningsnivåer har en workshop tillsammans med arbetsgruppen genomförts med utgångspunkt i analys av nuvarande modell och nivåer.

Avgränsning

Uppdraget omfattar att ta fram förslag på nya ersättningsnivåer och betalningsmodell för SFI inom Vux Norrort, för nuvarande verksamheter och omfattning. Uppdraget omfattar inte att genomföra förändringar avseende auktorisationsvillkor och avtalen för auktorisation. Uppdraget omfattar inte att föreslå verksamhetsmässiga förändringar i form av andra studieformer eller motsvarande. I uppdraget omfattas inte en enskild analys för respektive kommun i samband med delrapport.

Ersättningsmodeller i omvärld

Den kommunala vuxenutbildningen i svenska för invandrare, SFI

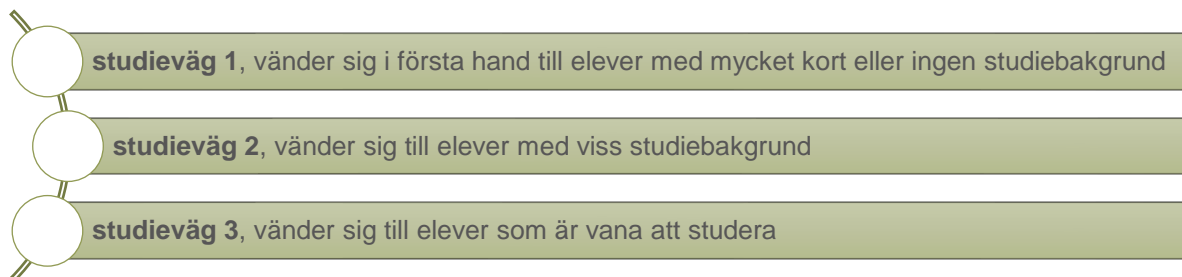
I **skollagen** uttrycks att den kommunal vuxenutbildning i svenska för invandrare, SFI, är en kvalificerad språkutbildning som syftar till att ge vuxna invandrare grundläggande kunskaper i svenska språket. Utbildningen syftar också till att ge vuxna invandrare som saknar grundläggande läs- och skrivfärdigheter möjlighet att förvärva sådana färdigheter. Utbildningen ska på elevens modersmål eller något annat språk som eleven behärskar.¹

Utbildning i SFI följer **läroplanen för vuxenutbildningen** och det innebär bland annat att utbildningen ska förmedla kunskaper och stödja eleven så att de kan arbeta och verka i samhället, men syftar också till att möjliggöra fortsatta studier. Vuxenutbildningen ska förmedla sådana kunskaper som utgör den gemensamma referensramen i samhället och som utgår från de grundläggande demokratiska värderingarna och de mänskliga rättigheterna. Utbildningen måste därför anpassas utifrån individens behov och förutsättningar och den kan variera både till längd och till innehåll. Vuxenutbildningen ska alltid möta varje elev utifrån elevens behov och förutsättningar. Vuxenutbildningen ska förmedla och förankra respekt för de mänskliga rättigheterna och de grundläggande demokratiska värderingar som det svenska samhället vilar på.²

Elever med ett annat modersmål än svenska ska inom utbildningen få lära sig och utveckla ett funktionellt andraspråk och uttrycks i **kursplanen för svenska för invandrare**. Utbildningen ska ge språkliga redskap för kommunikation och aktivt deltagande i vardags-, samhälls- och arbetsliv samt fortsatta studier. Utbildningen syftar också till att ge vuxna invandrare som saknar grundläggande läs- och skrivfärdigheter möjlighet att förvärva sådana färdigheter. En elev som inte är funktionellt litterat eller har ett annat skriftsystem än det latinska alfabetet ska få grundläggande läs- och skrivundervisning inom ramen för utbildningen. Utbildningen ska rikta sig till personer som har olika erfarenheter, livssituation, kunskaper och studiemål. Undervisningen ska planeras och utformas tillsammans med eleven och anpassas till elevens intressen, erfarenheter, allsidiga kunskaper och långsiktiga mål. Utbildningen ska, med utgångspunkt från individens behov, kunna kombineras med förvärvsarbete eller andra aktiviteter, till exempel arbetslivs- och samhällsorientering, validering, praktik eller annan utbildning. Undervisningen måste därför utformas så flexibelt som möjligt när det gäller tid, plats, innehåll och arbetsformer.³

Elever som genomgår utbildningen ska ges förutsättningar att bland annat utveckla sina förmågor att tala, lyssna samtala på svenska och att läsa och skriva svenska. Eleven ska vidare förstå talad och skriven svenska och kunna anpassa språket till olika syften, mottagare och situationer. Eleven ska utveckla ett gott uttal och skaffa sig insikter i hur man lär sig språk och utvecklar inlärnings-, läs- och kommunikationsstrategier för sin fortsatta språkutveckling. Utveckla sin förmåga att förhålla sig till information från olika källor och sin förmåga att använda digital teknik och relevanta verktyg för lärande och kommunikation.

Utbildning inom SFI består av tre olika studievägar (1,2,3) och kan bestå av fyra olika kurser (A, B, C, D). Studieväg 1 utgörs av kurserna A, B, C och D, studieväg 2 av kurserna B, C och D och studieväg 3 av kurserna C och D. De olika studievägarna riktar sig till personer med olika bakgrund, förutsättningar och mål. Studievägarna visar på vilken ingångskurs och progressionstakt som är lämplig. En elev påbörjar sina studier inom den studieväg och på den kurs inom studievägen som bäst passar hans eller hennes individuella förutsättningar. Kunskapskraven för en kurs i desamma oavsett studieväg.



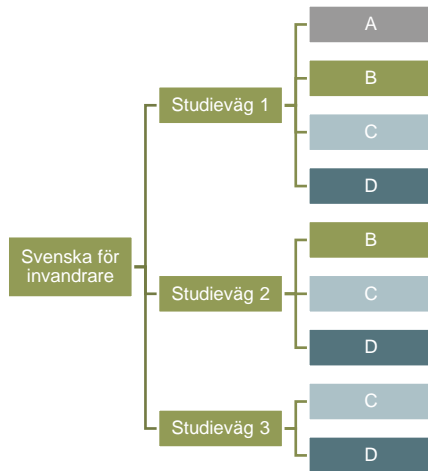
För att bedöma vilken studieväg som är lämplig för en elev och vilken kurs inom studievägen eleven bör börja på ska utgå från en kartläggning av elevens kunskaper, förutsättningar och vad som i övrigt kan ha betydelse för

¹ Skollag (2010:800), 20 kap 4 §

² Läroplan för vuxenutbildningen (SKOLFS 2021:10)

³ Föreskrifter om ändring i Skolverkets föreskrifter (SKOLFS 2017:91) om kursplan för kommunal vuxenutbildning i svenska för invandrare (SKOLFS 2021:61)

möjligheterna att uppfylla kraven. Kurserna på de olika studievägarna får ha olika utformning beroende på elevens studievana, utbildningsbakgrund och kunskaper i svenska vid kursstart. Alla elever ska ges möjlighet att studera till om och med kurs D inom sin studieväg, men eleven kan också avsluta SFI efter respektive kurs. Nationella prov kan användas som ett stöd för att likvärdigt och rättvist göra bedömningar och sätta betyg på en elevs kunskaper. Elever inom SFI gör prov i slutet av kurserna B, C och D.⁴



En person har rätt att delta i utbildning i svenska för invandrare från och med andra kalenderhalvåret det år han eller hon fyller 16 år om han eller hon här bosatt i Sverige och saknar sådana grundläggande kunskaper i svenska språket som utbildningen syftar till att ge. Det är huvudmannen som beslutar om en person tas emot i utbildning i svenska för invandrare. Hemkommunen är skyldig att se till att utbildning i svenska för invandrare erbjuds de som har rätt att delta i utbildningen och varje kommun ska aktivt verka för att nå de i kommunen som har rätt till utbildningen och motivera dem att delta i utbildningen. Utbildningen ska finnas tillgänglig så snart som möjligt efter det att en rätt till utbildning i svenska för invandrare inträtt och om det inte finns särskilda skäl ska utbildningen kunna påbörjas inom tre månader. Varje kommun ska vidare aktivt verka för att en nyanländ som omfattas av lagen om ansvar för etableringsinsatser för vissa nyanlända invandrare kan påbörja utbildningen inom en månad från det att den nyanlände anmält sig till utbildning i svenska för invandrare hos kommunen.

Utbildning i SFI ska i genomsnitt under en fyraveckorsperiod omfatta minst 15 timmars undervisning i veckan och huvudmannen ska verka för att undervisningen erbjuds på tider som är anpassade efter elevens behov och ska kunna kombineras med elevens förvärvsarbete.

Hemkommunen är huvudman både för den utbildning i SFI som bedrivs i egen regi och den som bedrivs av externa utbildningsanordnare inom ramen för auktorisation. Att vara huvudman innebär att ansvara för att utbildningen genomförs enligt de statliga styrdokumenterna genom att fördela resurser och organisera så att nationella mål och riktlinjer i skollag och förordningar kan uppfyllas. Huvudmannen ansvarar också för att systematiskt och kontinuerligt planera, följa upp och utveckla utbildningen på huvudmannanivå. På skolan är det rektor som leder och fördelar arbetet med utgångspunkt i skollagstiftningens föreskrifter.

Det innebär att varje kommun är skyldig att säkerställa att det finns SFI att erbjuda till de som har rätt till det.

⁴ Föreskrifter om ändring i Skolverkets föreskrifter (SKOLFS 2017:91) om kursplan för kommunal vuxenutbildning i svenska för invandrare (SKOLFS 2021:61)

Ersättningsmodeller

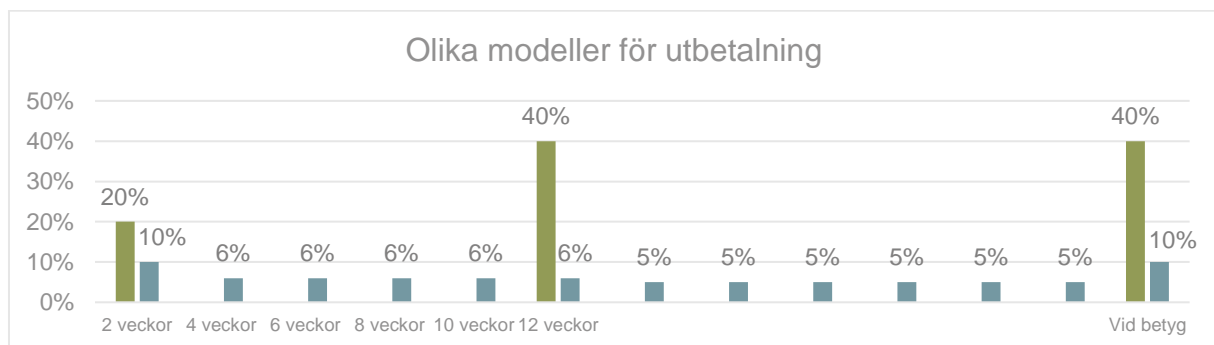
De olika ersättningsmodellerna har olika regler för när ersättning betalas ut och det för med sig olika konsekvenser och sprider riskerna på olika sätt. Några vanliga modeller bygger på:

- **Löpande utbetalning**, utbildningsanordnaren ersätts löpande utifrån ex. planerad-/närvarotid.
- **Ersättning vid fasta gränser**, utbildningsanordnaren ersätts med en viss andel av den totala ersättningen ex. två veckor efter kursstart, när eleven förbrukat hälften av sina studietimmar och när eleven erhållit betyg. Det finns många olika varianter av detta och de kan skilja sig åt både när det gäller vid vilka tidpunkter/moment som ersättningen betalas ut och när det gäller hur stor andel av ersättningen som betalas ut vid respektive tillfälle.
- **Ersättning vid betyg**, utbildningsanordnaren ersätts med en viss del av ersättningen i samband med betygsättande – antingen genom en form av bonus, eller en större andel av ersättning. Det finns flera olika varianter av detta både avseende omfattningen av bonus, samt som del av grundersättningen. Det påverkar i sin tur omfattningen på resursen från start. Om ersättningen villkoras fullt ut av betyg, är oftast grundersättningen högre. Denna del kombineras oftast med ovanstående.

När det gäller ersättningsmodeller som ersätter utbildningsanordnarna löpande så minskar anordnarnas risk att inte få betalt för planerade eller genomförda timmar om eleven väljer att avsluta sina studier eller byter anordnare. Utbildningsanordnaren kommer då att kunna få ersättning i närmare anslutning till när kostnaden uppstår. En modell med löpande ersättning kan också utformas utifrån planerade/erbjuden tid till eleverna eller utifrån elevernas närvarotid.

En ersättning som bygger på planerad eller erbjuden tid ger utbildningsanordnarna en stabil ersättning för samtliga elever i en klass oavsett om de är närvarande eller inte. Detta kan motiveras utifrån att det finns kostnader för att genomföra utbildning för en klass oavsett hur många elever som är närvarande vid varje enskilt lektionstillfälle. Det gör det möjligt för anordnarna att relativt enkelt budgetera och beräkna kostnader för att genomföra utbildningen. På samma sätt underlättas kommunens budgetering och prognostisering av budgetutfall eftersom alla elever inom studieväg och kurs ersätts med belopp och behöver inte justeras utifrån elevens närvarotid. En kritik som kan framföras mot ett sådant system är att utbildningsanordnarna faktiskt "uppmuntras" att ha en låg närvaro på lektionerna om det samtidigt är möjligt att samordna elever från olika klasser och därmed kunna ha en lägre bemanning. Antalet elever som ersätts utifrån planerad/erbjuden tid kan då bli högre än antalet elever som faktiskt får undervisning. Kan en utbildningsanordnare klara av att ge stödet till den enskilde på ett mindre antal timmar än som är erbjudna, kommer det att gynna anordnaren ekonomiskt (lägre undervisningskostnad till samma intäkt).

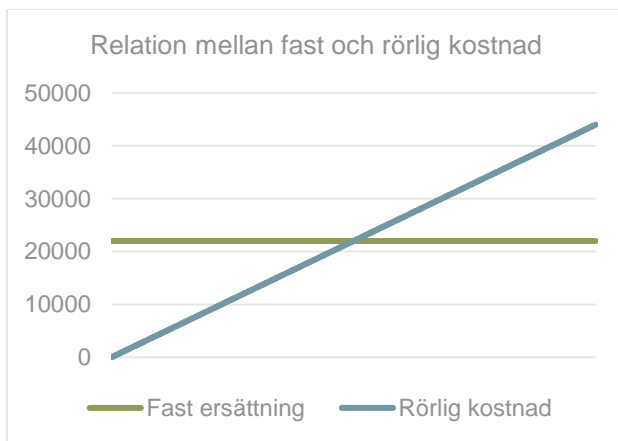
En ersättning som bygger på eleverna närvarotid ger utbildningsanordnarna en mindre stabil och förutsägbar ersättning och ger incitament för anordnarna att motivera eleverna till en högre närvaro. En ersättning utifrån elevernas närvaro kan vara mer administrativt krävande än ersättning utifrån planerad/erbjuden tid. En ersättning som utgår från närvarotid medför att anordnaren kommer att ha ett incitament att eleven är närvarande all tid den har fått rätt till. För att göra detta kan anordnaren behöva vara mer flexibel när det gäller att erbjuda eleverna fler tillfällen att närvara. En positiv effekt med metoden är att stimulera anordnarna att faktiskt använda all planerad/erbjuden tid till utbildning som eleven deltar på. Det finns dock inget incitament för en anordnare i ett sådant system att försöka utveckla verksamheten så att undervisningen bedrivs med samma kvalitet, men under en kortare tid. En kritik mot metoden kan också vara att ett sådant system inte ger något incitament för anordnarna att betygsätta eleverna så snabbt som möjligt. Det skulle då leda till färre timmar och därmed en lägre ersättning.



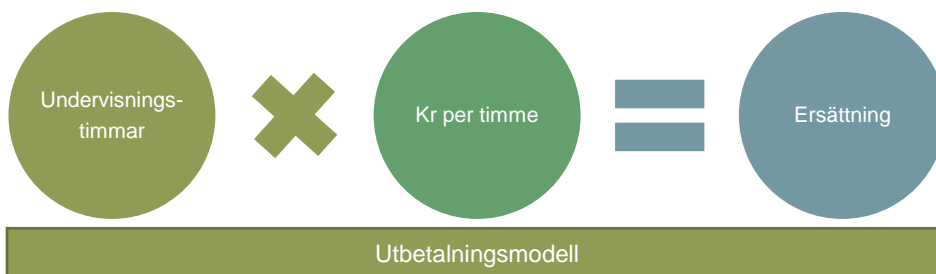
När ersättningsmodeller ersätter utbildningsanordnarna vid fasta gränser så finns andra både för och nackdelar med det. Ett skäl att exempelvis ge en större ersättning i ett inledande skede är att det kan finnas kostnader i samband med uppstarten av en utbildningsgrupp som motiverar en högre initial ersättning. En högre initiala

ersättningen är särskilt viktig om det är längre tid till nästa utbetalning av ersättning. Ett skäl att använda ersättning vid en fast gräns när eleven erhållit betyg kan vara ett incitament för utbildningsanordnare bedriva en verksamhet som leder till betyg och inom kortare tid. Ersättning vid fasta gränser kan kräva mindre administration än en löpande ersättning.

Det är många olika delar i ersättningsmodell och villkor som påverkar förutsättningarna för utbildningsanordnare, ansvarig kommun och även de elever som genomgår utbildningen. Därför är det av stor vikt att se till modellens olika delar beståndsdelar och villkoren för genomförandet av utbildningen som en helhet där det råder balans mellan förutsättningar och krav. För utföraren är en viktig sådan balans hur ersättningsnivån förhåller sig till det antal timmar undervisning som anordnaren förväntas tillhandahålla. Antal undervisningstimmar är den faktor som främst driver kostnader inom utbildningsverksamheten. Det innebär att om det utgår en fast ersättning för att erbjuda en elev SFI så kommer antalet undervisningstimmar att vara det som avgör kostnadsnivån och relationen mellan ersättningen och kostnaden kommer att avgöra om anordnaren kommer att ha ekonomiska incitament och förutsättningar att fortsätta bedriva verksamheten.



Om ersättningen utgörs av en fast ersättning som betalas ut vid fasta gränser så tillkommer risker för anordnaren eftersom den erbjuder undervisning till eleverna och ackumulerar kostnader för detta, men går miste om ersättningen om eleven avbryter sina studier eller byter till en annan utförare innan ersättningen faller ut.



För att analysera ersättningsnivåer och kostnadsnivåer behöver man se flödet som en helhet där det finns balans mellan de olika delarna. Ersättningen per timme kan anses vara låg/hög beroende på antalet timmar som erbjuds, dvs vilken total ersättning som utgår för en kurs. Den erbjudna tiden – kan anses vara lång/kort, vilket påverkas av vilka förväntningar samt hur hög ersättningen är. Den totala ersättningen är summan av den ersättning som anordnaren, oavsett aktör, får för en genomförd kurs. Den totala ersättningen behöver återspegla de krav som ställs på anordnarna via villkoren, dvs ge rimliga förutsättningar att leva upp till kraven som ställs. Dessa tre delar behöver tillsammans bilda en nivå av ersättning som möjliggör undervisning av god kvalitet.

Ytterst påverkas dessa tre variabler av den valda utbetalningsmodellen. Ges ersättning endast vid betyg – i sin helhet eller i olika del-ersättningar? Ges det bonus vid betyg eller ej? Hur hanteras de som inte klarar betyg under den erbjudna tiden? Hur hanteras närvaro? Summeringsmässigt så behöver alla de fyra delarna harmonisera. Förändring i en av delarna får konsekvenser på bedömning om nivåerna är "rätt". Exempelvis ges ersättning i sin helhet endast för de som får betyg, krävs en högre nivå på ersättningen, för att möjliggöra för anordnare att driva verksamhet även för de som inte kommer att fullgöra betyg

Utvärdering av nuvarande **ersättningsnivå**

Beskrivning nuvarande ersättningsnivåer

I följande avsnitt beskriver vi den nuvarande modellen kortfattat samt vad som identifierats i utvärderingen av modellen.

Ersättningsnivåerna har en stark koppling både mellan antal timmar som fastställs som ett riktmärke och den totala ersättning som betalas ut för en kurs. Det innebär att resonemang kring ersättningsnivån behöver ställas i relation både till antalet timmar och till totalbeloppet. Det påverkas även av själva ersättningsmodellen, för vilka kurser och elever som ersättning faller ut, som påverkar totalbeloppet.

I den nuvarande ersättningsmodellen erhåller utbildningsanordnaren ersättning för varje studerande som erhåller betyg enligt nedanstående tabell. Ersättningen syftar till att täcka utbildningsanordnarens samtliga kostnader för att genomföra kurserna och omfattar de förstärkningar som krävs för att stödja studieovana elever och elever med särskilda behov (ex. läs- och skrivsvårigheter, dyslexi och neuropsykiatriska hinder). Ersättningen uppges också vara beräknad med beaktande att alla studerande som påbörjar en kurs inte erhåller betyg.

Studieväg	Kurs	Ersättning per kurs/betyg Klassrumsundervisning	Ersättning per kurs/betyg Distans
1	A1	22 000	
	B1	22 000	
	C1	15 000	
	D1	15 000	
2	B2	14 000	
	C2	14 000	
	D2	12 000	
3	C3	12 000	7 000
	D3	12 000	7 000

15 timmar per vecka
för heltid, dagtid

Den ersättning som utbildningsanordnaren erhåller är en fastställd summa som utbetalas med 20 procent efter två veckor, 40 procent efter deltagande under 12 veckor och med 40 procent efter att eleven erhållit ett betyg.

20 % av ersättningen betalas ut två veckor efter kursstart förutsatt att den studerade har deltagit i utbildningen i två veckor

40 % av ersättningen betalas ut efter att den studerande har deltagit i utbildningen i 12 veckor

40 % betalas ut när den studerande har erhållit betyg.

Beräkningsgrunderna för den nuvarande ersättningsnivån är oklara och det har under genomförandet av utredningen inte varit möjligt att ta del av någon beräkning eller definition av de kostnader som ersättningen är tänkt att kompensera för.

För att kunna redogöra för nuvarande ersättningsnivåer är det viktigt att ta hänsyn till ersättningen både som helhet och i sina delar. Därför görs en redogörelse för antal erbjudna undervisningstimmar och en ersättning i kronor per undervisningstimme det innebär.



Erbjudna antal undervisningstimmar

Den ersättning som utgår till utbildningsanordnarna för att genomföra studievägarnas olika kurser är kopplade till antal erbjudna timmar inom den aktuella kursen. Utöver de erbjudna antalet timmar kan den studerande ges möjlighet till ytterligare undervisningstimmar upp till garantitiden. Garantitiden innebär ytterligare timmar uppgående till 50 % av kursens erbjudna antal timmar. För denna undervisningstid utgår ingen ytterligare ersättning, utan ersättningsnivån fördelas på fler timmar. Garantitiden är procentuellt likvärdig för de olika kurserna, men i faktiskt antal tillkommande undervisningstimmar blir utökningen mer omfattande för de kurser som har fler antal erbjudna timmar.⁵

Studieväg	Kurs	Antal timmar	
		Erbjudna	Garantitid
Sv1	A	330	495
	B	520	780
	C	410	615
	D	310	465
SV2	B	310	465
	C	340	510
	D	250	375
SV3	C	290	435
	D	220	330

Ersättning - kronor per timme

Den ersättning i kronor per undervisningstimme som utgår för genomförandet av en kurs med utgångspunkt i antal erbjudna timmar framgår enligt tabellen nedan. Ersättningen som kronor per timme minskar betydligt i de fall där antalet undervisningstimmar överstiger den erbjudna tiden och uppgår till garantitiden. Det innebär att ersättningsnivån per timme påverkas för anordnarna utifrån erbjuden tid och garantitiden, då ersättningsnivån totalt ligger fast.

Studieväg	Kurs	Nuvarande ersättning, Vux Norrort	
		Erbjudna kr/tim	Garantitid kr/tim
Sv1	A	67	44
	B	42	28
	C	37	24
	D	48	32
SV2	B	45	30
	C	41	27
	D	48	32
SV3	C	41	28
	D	55	36

⁵ Kravspecifikation, Auktorisation Vuxenutbildning, s.16

Ersättningen i jämförelse med andra kommuner i området

När Vux Norrort utformar sina auktorisationsvillkor, sin ersättningsmodell och fastställer ersättningsnivån så behöver hänsyn tas till den ersättning andra kommuner i området erbjuder utbildningsanordnarna. Med utgångspunkt i det material som sammanställts och den utredning som påbörjats av auktorisationskansliet har en jämförelse med kommuner i Stockholmsområdet gjort.

Erbjudna antal undervisningstimmar

När det gäller antal erbjudna undervisningstimmar har Vux Norrort för samtliga studievägar och kurser (utöver studieväg 1 kurs B) ett lägre antal timmar än samtliga av jämförelsekommuner. Stockholm har betydligt fler erbjudna timmar särskilt inom studieväg 1.

Studieväg	Kurs	Antal erbjudna timmar							Jämförelsekommunerna	
		Vux Norrort		Huddinge	Sundbyberg	Stockholm	Norrälje	Järfälla	Inkl. Sthlm	Exkl. Sthlm
Sv1	A	330	495	480	500	900	480	700	612	540
	B	520	780	480	500	1200	480	700	672	540
	C	410	615	480	500	1000	480	700	632	540
	D	310	465	420	500	900	420	700	588	510
Sv2	B	310	465	480	400	700	480	500	512	465
	C	340	510	480	400	600	480	500	492	465
	D	250	375	420	400	500	420	300	408	385
Sv3	C	290	435	300	300	400	300	300	320	300
	D	220	330	300	300	300	300	300	300	300

När det gäller antal undervisningstimmar framkommer i intervjuer, vid jämförelsen med andra kommuner och vid analys av antal utförda timmar att det nuvarande antal erbjudna timmar är för lågt i förhållande till vad som krävs. Den verkliga tiden för genomförandet är mer i nivå med den garanterade tiden. Det innebär att det är ett stort glapp mellan erbjuden tid och verklig tid, vilket medför att beräkningsgrunden för ersättningsnivån blir skev. Den totala tiden bör återspeglas i ersättningens totalbelopp. Nuvarande modell ger ingen möjlighet till extra ersättningar utifrån individuella belopp.

Ersättningsnivån behöver relatera till en rimlig tidsåtgång för utbildningsanordnaren att genomföra utbildningen med god kvalitet. Om en ersättningsmodell inte ger rimliga förutsättningar ges inte möjlighet att bedriva en verksamhet av god kvalitet inom de ramar modellen sätter. Detta kan medföra en risk för en framväxt av beteenden som är oönskade, men kan vara ett sätt för utförare att ge finansiering för verksamheten.

Ersättning - kronor per timme

När det gäller den ersättning som utgår som kronor per undervisningstimme så visar jämförelsen att Vux Norrort har en ersättning i nivå med jämförelsekommunerna när det gäller den erbjudna tiden, men garantitiden innebär en ersättning som genomgående är lägre och för vissa kurser betydligt lägre.

Studieväg	Kurs	Ersättning i kronor utifrån erbjudna timmar							Jämförelsekommunerna	
		Vux Norrort		Huddinge	Sundbyberg	Stockholm	Norrälje	Järfälla	Inkl. Sthlm	Exkl. Sthlm
Sv1	A	67	44	55	38	60	57	58	54	52
	B	42	28	55	59	60	57	58	58	57
	C	37	24	55	47	60	45	58	53	51
	D	48	32	55	35	60	45	58	51	48
Sv2	B	45	30	45	33	44	43	56	44	44
	C	41	28	45	37	44	45	56	45	46
	D	48	32	45	23	44	45	54	42	42
Sv3	C	41	28	43	36	38	32	54	40	41
	D	55	36	43	27	38	32	54	39	39

Ersättningsnivå

När både de erbjudna timmarna och ersättningen som kronor per timme läggs samman går det att göra en jämförelse av den totala ersättning som utgår för de olika studievägarna och kurserna. Jämförelsen visar att Vux Norrort har en lägre total ersättning än jämförelsekommunerna för flertalet studievägar och kurser. Vux Norrort ligger i nivå med jämförelsekommunerna för studieväg 3 och för studieväg 1 och 2 finns betydande skillnader.

Studieväg	Kurs	Ersättning i kronor totalt							
		Vux				Jämförelsekommunerna			
		Norrort	Huddinge	Sundbyberg	Stockholm	Norrälje	Järfälla	Inkl. Sthlm	Exkl. Sthlm
Sv1	A	22 000	26 400	18 800	54 360	42 750	27 792	37 450	28 026
	B	22 000	26 400	29 650	72 480	42 750	27 792	40 530	30 942
	C	15 000	26 400	23 350	60 400	33 750	27 792	37 100	27 594
	D	15 000	23 100	17 650	54 360	33 750	24 318	35 490	24 633
Sv2	B	14 000	21 600	13 320	30 590	25 800	26 832	22 100	20 600
	C	14 000	21 600	14 640	26 220	27 000	26 832	22 600	21 204
	D	12 000	18 900	9 240	21 850	27 000	22 638	12 630	16 055
Sv3	C	12 000	12 900	10 740	15 040	9 600	16 170	12 120	12 360
	D	12 000	12 900	8 130	11 280	9 600	16 170	11 610	11 700

Ersättningen i jämförelse med kalkylerade kostnader

För att göra en bedömning av ersättningsnivån krävs, utöver en jämförelse med den ersättning som ges av andra kommuner som verkar på samma marknad, även en analys av vad som är en rimlig kostnadsnivå utifrån givna förutsättningar. Ersättningsnivån byggs då upp genom att kalkylera de kostnader som tillkommer för varje del av det uppdrag som ska genomföras. Kostnaderna beräknas utifrån de lokala förutsättningarna och för att stämma av kostnadslägen för de ingående delarna görs jämförelser med motsvarande kostnader i andra kommuner i vårt material.

Kalkylerade kostnader

De kalkylerade kostnaderna bör ligga på en nivå för att kunna erbjuda en undervisning av god kvalitet, och därmed ge anordnarna rimliga förutsättningar för att genomföra uppdraget. En obalans mellan timmar, ersättning per timme och därmed totalersättningen påverkar dessa förutsättningar.

Ytterligare påverkas den kalkylerade kostnaden av ersättningsmodellen genom fördelning av riskerna. Vid en hög andel av ersättningen baserat på godkända betyg, innebär det att full ersättning inte kommer att betalas för samtliga elever, vilket påverkar den totala ersättningen för anordnarna.

Den totala ersättningsnivån bör harmonisera med de krav som ställs i auktorisationsvillkoren. Ju fler krav som ställs i samband med villkoren, bör det även återspeglas i samband med fastställande av ersättningsmodellen. Vid beräkning av den kalkylerade kostnaden för respektive kurs har vi nedan använt studieväg 1 som utgångspunkt som är den studieväg med störst ekonomisk utmaning.

Vid beräkning utifrån anordnarnas perspektiv att kunna genomföra utbildning av god kvalitet behöver kalkylen relateras till det uppdrag som ingår. I ersättningen ingår samtliga kostnader – undervisning, extra stöd, lärverktyg, lokaler, ledningsresurs och administration. Nedan i tabellen exemplifieras vad ersättningen innebär i praktiken, för en anordnare vid 15 respektive 25 elever, avseende studieväg 1A, baserat på tänkt tid respektive garantitiden. Nedanstående tabell baseras på nuläget och på att samtliga elever fullföljer kursen hos en och samma aktör under hela kursen, vilket i praktiken inte är fallet. Tabellen baseras på att samtliga elever genomför kursen med betyg. Ersättningen är på samma nivå oavsett om kursen genomförs på tänkt tid eller garantitiden, dvs 330 respektive 495 timmar.

Studieväg	Kurs	Antal Elever	Ersättningsnivå nuvarande	
			Ersättning per studerande	Summa
Sv1	A	15	22 000	330 000
	A	25	22 000	550 000

Ersättningsnivån ger ramarna för anordnarna att genomföra sin verksamhet. Vid resursberäkning utifrån kostnadsnivåer görs en beräkning avseende de poster som ska finansieras av ovanstående ersättningsnivå.

För att jämföra resursåtgången har vi genomfört nedanstående beräkning utifrån en undervisningsgrupp på 25 elever. Det innebär en ytterligare faktor som påverkar ersättningsnivån avseende att undervisningsgrupperna förändras i volymer, och att anordnarna inte får hela ersättningen utifrån byte av aktör. För att kunna analysera och jämföra ersättningsnivån, behöver den sättas i relation till uppdragets omfattningen. Ersättningsnivån är densamma oavsett antal timmar. Anordnaren har dock olika resursbehov, där tiden att erbjuda undervisning är den mest kostnadsdrivande faktorn. Det finns en obalans mellan resursbehov och ersättningsnivå vilket syns i nedanstående beräkning. Obalansen påverkas av antalet genomförda timmar, snittlöner, lokaltillgång etc. Ersättningsnivån ska ge förutsättningar för genomförande av undervisning av god kvalitet. Exemplet nedan avser studieväg 1A. Nedanstående tabell baseras på beräknade nyckeltal för att kunna åskådliggöra en resursåtgång för en anordnare. Nyckeltalen baseras på kalkylerade schablonvärden, utifrån ett genomsnitt och är inte överensstämmande för alla anordnare. Beräkningsgrunden baseras på en genomsnittlig omfattning av undervisning per lärare vilket medför en undervisningskostnad per timme. Ledningsresursen baseras på en elevkostnad baserad på en rektor per 800 elever.

Studieväg 1 A	Beräkningsgrund	330 timmar	495 timmar	Kommentar
Kostnadstyp				
Undervisning	868 kr/timme	286 487	429 731	Baserat på antal undervisningstimmar och antal veckor
Ordinarie stöd	200 kr/timme	66 000	99 000	
Lokaler	1 100 kr/elev	27 500	27 500	Scablonberäkning lokaler
Lärverktyg	900 kr/elev	22 500	22 500	Schablonberäkning lärverktyg, licenser, etc
Ledning	1 500 kr/elev	37 500	37 500	Schablonberäkning ledning, villkor 800 elever
Administration	3%	13 200	18 487	påslag för administration för anordnare
Summering		453 187	kr/kurs 634 718	Kr/kurs Summerad kostnad för anordnare

De nuvarande ersättningsnivåerna behöver analyseras med utgångspunkt i antal undervisningstimmar, den ersättning i kronor som utgår per undervisningstimme och den totala ersättningen. Sammantaget visar både jämförelser med andra kommuner och de kalkylerade kostnaderna att ersättningsnivån är alltför låg, särskilt när det gäller studieväg 1 och i viss utsträckning när det gäller studieväg 2.

Vi kan konstatera att nuvarande ersättningsnivå inte balanserar i förhållande till resursbehov hos anordnarna, vilket är speciellt tydligt för studieväg 1 i exemplet ovan. Detta försvåras ytterligare av själva ersättningsmodellen där full ersättning endast utgår för de som deltar i undervisning hos samma aktör under hela studietiden samt får betyg. Ovanstående kostnadsberäkning tar sin utgångspunkt från kostnaden för att bedriva en kurs, för en anordnare och är en schablonberäkning. De olika kostnadsposterna påverkas utifrån omfattning på verksamheten hos respektive anordnare, avseende exempelvis täckningsgrad för lokaler och stödbehov för respektive grupp.

Den nuvarande ersättningsnivån, framför allt på studieväg 1, är för låg. Den ekonomiska risken för respektive anordnare blir stor, vilket också syns genom att anordnare inte längre vill bedriva studieväg 1, vilket även anges i intervjuerna att det beror på ersättningsnivån.

Utvärdering av nuvarande ersättningsmodell

Beskrivning av nuvarande modell

I följande avsnitt beskriver vi den nuvarande ersättningsmodellen kortfattat samt vad som identifierats i utvärderingen av modellen.

Beräkningsgrunder

När det gäller den nuvarande ersättningsmodellen betalas ersättningsbeloppet ut per elev vid tre tillfällen:⁶

1. **20 procent** av ersättningen betalas ut två veckor efter kursstart förutsatt att den studerande har deltagit i utbildningen i två veckor.
2. **40 procent** av ersättningen betalas ut efter att den studerande har deltagit i utbildningen i 12 veckor
3. **40 procent** betalas ut när den studerande har erhållit betyg.

Skulle betyg sättas på kurs innan betalning 2 har utbetalats betalas resterande 40 plus 40 procent ut vid ett och samma tillfälle. Om en elev avbryter sina studier och återkommer till utbildningen inom 274 dagar räknas eleven inte som ny, utan ersättningen utgår räknat från första startdatum. Om en elev byter utbildningsanordnare till annan auktoriserad anordnare inom ramen för detta avtal räknas eleven inte som ny. Den mottagande utbildningsanordnaren erhåller kvarvarande ersättningen räknat från datum för överflyttningen.

Auktorisationsvillkoren föreskriver att utbildningsanordnaren ska ha kapacitet att ta emot nya elever minst var 14:e dag inom vuxenutbildning i svenska för invandrare. Skolan ska verka för att eleven befinner sig i studier senast trettio (30) dagar efter inkommen anmälan. Kommunerna gör en preliminär bedömning av studieväg och SFI-kurs. Skolan antar eleven till fördelad kurs inom två veckor från inkommen anmälan.⁷

Om eleven efter halva kurstiden riskerar att inte nå godkänt betyg vid kurstidens slut, ska utbildningsanordnaren tillsammans med eleven upprätta en ny pedagogisk planering samt en handlingsplan för hur eleven ska nå kursmålen och uppnå ett godkänt betyg. I handlingsplanen ska skolans insatser för eleven framgå samt vad eleven själv måste göra för att nå ett godkänt betyg. Handlingsplanen ska tillställas kommunerna genom det administrativa systemet senast efter att halva kursen genomförts. Efter upprättad handlingsplan förlängs elevens erbjudna kurstid. Förlängningen utgår från kommunernas beräknade garantitider. Uppnår inte eleven godkänt betyg inom förlängningen, har skolan möjlighet att betygsätta eleven med ett icke godkänt betyg.

I kravspecifikationen föreskrivs att det vid klassrumsundervisning får max 25 studerande delta per lektionstillfälle⁸, men vid de intervjuer som genomförts framkommer uppfattning om att praxis är att det som mest får vara 25 studerande per klass.

Analys av nuvarande modell

Den nuvarande ersättningsmodellen har haft en målsättning att skapa ett incitament till snabb genomströmning med goda resultat och därför har genomströmning premieras genom att 40 procent av ersättningen betalas ut när betyg har satts. Den nuvarande ersättningsmodellen och utbetalningsmodellen medför vissa fördelar, men också flera nackdelar.

Utbetalningsmodellen där ersättning betalas ut vid tre tidpunkter medför å ena sidan en enkel administration och i fall där en elev inte väljer att fullfölja studierna eller flyttar innan de passerat de fasta gränserna så behöver inte kommunerna ersätta utbildningsanordnarna för den utbildning de tillhandahållit. Den medför å andra sidan stora risker för anordnarna då de behöver tillhandahålla utbildning utan att veta i vilken utsträckning de kommer att bli ersatta. En modell med en jämnare utbetalning skulle innebära att utförarna får bära en mindre risk när de tillhandahåller undervisning eftersom intäkter och kostnader balanseras regelbundet. Utbetalningarna följer inte alltid eleven till den utbildningsanordnare som erbjuder undervisning.

I den nuvarande modellen ger de första 12 veckorna 60 procent av hela ersättningen och för de återstående veckorna ges en betygsbonus uppgående till 40 procent av ersättningen. När ersättningen är fördelad på det

⁶ Ersättning för Vuxenutbildning, Vux Norrort (Dnr GNN 2021/36–64) s.4

⁷ Kravspecifikation, auktorisation – Vuxenutbildning, s. 12

⁸ Kravspecifikation, auktorisation – Vuxenutbildning, s. 14–15

sättet skapas starka incitament för anordnarna att eleverna passerar dessa punkter i den egna verksamheten. Det ger också starka incitament att försöka få elever att börja i den egna verksamheten när eleven ligger nära att passera dessa punkter. En anordnare som får en ny elev som börjar ex. vecka 10 kommer att få 40 procent av hela ersättningen för att erbjuda eleven undervisning till vecka 14, medan den tidigare anordnaren uppburit kostnader för eleven som den inte får ersättning för. Samma incitament finns för elever som är i slutet på sin utbildning. En anordnare som får en ny elev strax innan betygsättning får 40 procent av ersättningen och har inte upparbetat några egna kostnader. Det betyg som sätts behöver inte heller vara ett godkänt betyg. Modellen riskerar här att skapa fel förutsättningar för anordnarna och riskerar att ge upphov till oönskade beteenden. Denna risk kan också öka om ersättningen i inte ger utbildningsanordnarna förutsättningar att bedriva en utbildning av god kvalitet inom givna ekonomiska ramar.

Vid intervjuer med nuvarande utbildningsanordnare och anordnare som valt att kliva ur auktorisationen i Vux Norrort framkommer en samstämmig bild av att den nuvarande ersättningsmodellen ger för stora risker för anordnaren och att incitamenten i modellen riskerar att attrahera oseriösa aktörer som siktar in sig på de fasta tidpunkterna. Betygsbonusen upplevs också som för tungt viktad och medför en allt för stor risk för anordnarna, särskilt när den kombineras med garantitiden.

När det gäller den upplevda praxis som beskrivs i intervjuerna kring att det som max får vara 25 inskrivna elever i en klass så innebär det i praktiken en kostnadsdrivande faktor för utbildningsanordnarna.

Utvärdering av **studievägarnas** förutsättningar

Beskrivning av studievägarnas förutsättningar

I följande avsnitt beskriver vi den nuvarande modellen kortfattat samt vad som identifierats i utvärderingen av modellen.

När det gäller studievägarnas olika förutsättningar så framkommer vid intervjuerna med utbildningsanordnarna att det särskilt är studieväg 1 där de ekonomiska förutsättningarna för att kunna bedriva en god utbildning är svårast. Externa utbildningsanordnare har med anledning av detta också valt att inte erbjuda utbildning inom studieväg 1.

Den jämförelse av ersättningsnivån för de olika studievägarna och dess olika kurser som har gjorts mellan kommuner i området visar att skillnaderna i ersättning är som störst för studieväg 1, men också för studieväg 2.

Analys

Studievägarna har olika förutsättningar avseende elevernas förkunskaper och drivkrafter att genomföra och tillgodogöra sig undervisningen. Det påverkas också av både ersättningsmodell och nivåer för hur incitament skapas för anordnarna att bedriva undervisningen. Studieväg 1 har en längre resa för att nå igenom de olika kursnivåerna och därmed vara rustade för nästa steg i utbildningskedjan alternativt arbete jämfört med studieväg 3. Beroende på förutsättningarna kan även avbrottsfrekvens och bytesfrekvens mellan aktörer skilja markant.

Utifrån vår analys av studievägarnas förutsättningar är det framför allt studieväg 1 som har störst utmaningar, avseende ekonomiska risker för anordnarna vilket även syns i jämförelse med andra. Det är även här ersättningsmodellen ger störst påverkan avseende krav på ersättning i samband med betyg. Studieväg 1 är även den studieväg som har störst spridning avseende elevernas förkunskaper och eventuella stödbehov, vilket gör att genomslaget av ersättningsnivå och ersättningsmodell får störst genomslag.

Utvärdering av utbildningsanordnarnas förutsättningar att leverera kvalitativ utbildning

Beskrivning av utbildningsanordnarnas förutsättningar

I följande avsnitt beskriver vi den nuvarande modellen kortfattat samt vad som identifierats i utvärderingen av modellen.

Vid intervjuerna framhåller samtliga utbildningsanordnare, både kommunala och externa, att det är viktigt att ersättningsmodellen och ersättningsnivåerna ses över. En uppfattning som återkommer är att det är oklart vad som ligger bakom ersättningsnivåerna i den nuvarande ersättningsmodellen, att antalet timmar och ersättningen i sin helhet är för låg. Detta gäller då särskilt för studieväg 1. Uppfattningen är att det är få elever som har förutsättningar att nå ett godkänt betyg under de erbjudna timmarna och när tiden utökas genom garantitiden så utgår ingen ersättning för dessa timmar till anordnarna. Timmarna i kombination med en låg ersättning gör det svårt att leverera en god kvalitet i undervisningen. De externa anordnarna uttrycker att ersättningen i Vux Norrort är lägre än i andra kommuner där de verkar. Konstruktionen med garantitiden där ingen extra ersättning utgår beskrivs som en stor risk för anordnarna och risken blir extra stor när det gäller det större kurserna, särskilt när det gäller studieväg 1. Konstruktionen med garantitid beskrivs av en anordnar som unik för Vux Norrort och som något som ger anordnarna ekonomiska incitament att försöka "bli av med" dessa elever.

Det beskrivs också som att det kan vara svårt att få ekonomin att gå ihop med endast elever från Vux Norrort, utan att det krävs en balans med elever från andra kommuner med en högre ersättning.

En problematik kring betygsinflation framhålls vidare och att ersättningsmodellens stora fokus på ersättning vid betyg riskerar att attrahera oseriösa aktörer.

Två av de intervjuade utbildningsanordnarna vara aktörer som tidigare varit haft auktorisation, men valt att kliva ur med motiveringen att det saknats ekonomiska förutsättningar att bedriva en utbildningsverksamhet av god kvalitet inom ramen för ersättningen.

Analys

Utifrån vad vi kan se i våra beräkningar är det framför allt studieväg 1 som ger störst ekonomiska utmaningar för anordnarna. Studieväg 3 är avseende ersättningsnivå mer i nivå med övriga jämförbara kommuner. Det återspeglas även i var anordnarna bedriver sin verksamhet. Utifrån genomförda beräkningar kan konstateras att ersättningsnivån, särskilt i kombination med ersättningsmodellen, är för låg för att ge goda ekonomiska förutsättningar för att genomföra en undervisning av god kvalitet.

Det syns tydligt genom att anordnarna som tidigare har funnits inom samtliga studievägar, numera inte erbjuder studieväg 1. I intervjuerna lyfts den ekonomiska risken och den ekonomiska ersättningen som tyngst faktorer till detta. Den resurs som krävs för att kunna bedriva verksamheten matchas inte av ersättningsnivån. Det skapar en utmaning för kommunerna, då behovet finns att kunna erbjuda SV1 – antingen genom auktorisation eller genom egenregin.

Anordnarna inom SFI har förändrats över tid och ger en tydlig bild om att ersättningsnivån och ersättningsmodellen inte ger tillräckliga förutsättningar. I nedanstående tabell visas utvecklingen av antalet sökbara skolor för respektive studieväg, där antalet alternativ inom studieväg 1 har minskat kraftigt. Det påverkar möjligheten för elever att erbjudas studier, men är också ett tecken på förutsättningarna att bedriva verksamhet.

	2020	2021	2022
SV 1	15	8	4
SV 2	22	19	13
SV 3	22	19	13

Summerad samlad analys av nuvarande modell och förslag

Den samlade analysen av nuvarande modell och förslag till förändringar sammanfattas i följande punkter:

- Utmaningen med en ersättningsmodell är förmågan att balansera mellan den totala ersättningen för kursen, antalet undervisningstimmar som ska tillhandahållas för kursen, utformningen av utbetalningsmodellen. Samtliga tre delar påverkar varandra och utgör de förutsättningar som ges till utbildningsanordnarna.
- Den nuvarande ersättningsmodellen ger i sin helhet en för låg ersättning utifrån konstruktionen av de olika delarna.
- Den nuvarande ersättningen ger en obalans i intäkterna och låter anordnarna stå för denna risk, utan att kompenseras genom en högre ersättningsnivå.
- Den nuvarande ersättningsmodellen och ersättningsnivån har gjort att utbildningsanordnare klivit ur Vux Norrorts auktorisation. I händelse av att ytterligare anordnare gör på samma sätt kan Vux Norrorts kommuner behöva vidta åtgärder för att på annat sätt tillhandahålla SFI och eventuellt bygga upp en verksamhet i egen regi.
- Kraven på anordnaren i kravspecifikationen är ytterligare en faktor som påverkar utbildningsanordnarnas förutsättningar. En fördjupad analys av hur villkoren påverkar förutsättningarna ingår inte i detta uppdrag, men kan vara en faktor som en fördjupning skulle kunna omfatta.
- När det gäller SFI så är det viktigt att eleverna kan erbjudas en undervisning av god kvalitet för att ge vuxna invandrare grundläggande kunskaper svenska språket och kunna kommunicera och delta aktivt i vardag-, samhälls- och arbetsliv samt för fortsatta studier.

Det är också viktigt att se till de samhällsvärden som en framgångsrik SFI-verksamhet kan skapa för samhället i stort och för kommunens egna verksamheter. Vad innebär ett godkänt betyg för behovet av ekonomiskt bistånd? Hur ser nästa steg i utbildningskedjan ut? Hur kan kommunen på bästa sätt ge förutsättningar för framtida egen försörjning? Det är viktigt att inte endast se SFI-undervisningen som en isolerad fråga, utan som en av flera samverkande insatser för att stödja invånarna till studier, etablering på arbetsmarknaden och egen försörjning. En samlad analys av flöden och kostnader mellan olika insatser och förvaltningar kan möjliggöra en högre träffsäkerhet i ersättningsnivåerna för respektive insats. Resursfördelningen kan också styras om utifrån insatsernas olika effekter för helheten.

- I denna rapport och inom ramen för uppdraget har endast möjliga förändringar av ersättningsmodell och ersättningsnivåer undersökts och det har inte varit möjligt att genomföra någon djupare analys av hur väl nuvarande verksamhet uppfyller ställda krav.

Förslag till justeringar av ersättningsnivå och ersättningsmodell

Grundproblematiken i nuvarande modell är:

- Resursen totalt per kurs för lågt satt i dagsläget
- Antalet timmar det är baserat på är för lågt till antalet.
- Nuvarande betalningsmodell ger en styrning med för stor tonvikt på betygsdelen i förhållande till ovanstående två delar. Risken blir för stor för anordnarna. Anordnarna står den ekonomiska risken.
- Risken för kommuner är att anordnarna inte tar emot elever, vilket medför behov av att skapa egen verksamhet.

Utifrån dialog med arbetsgruppen har vi tagit fram en inriktning för de förslag vi presenterar. Målsättningen i de förslag vi har tagit fram är att:

- Ge anordnarna rimliga förutsättningar att driva verksamheten med god kvalitet.
- Ge incitament till genomströmning
- Enkelhet i modell och nivåer

De olika förslagen kan simuleras på olika sätt framöver, inför kommande beslut. Vi har i nedanstående förslag utgått från en och samma volym i alla beräkningar, för att kunna åskådliggöra de ekonomiska konsekvenserna vid en given volym.

Utöver ersättningsnivå, totalersättning och antalet timmar föreslås att se över auktorisationsvillkorens olika delar avseende bland annat tiden inför uppstart av utbildning.

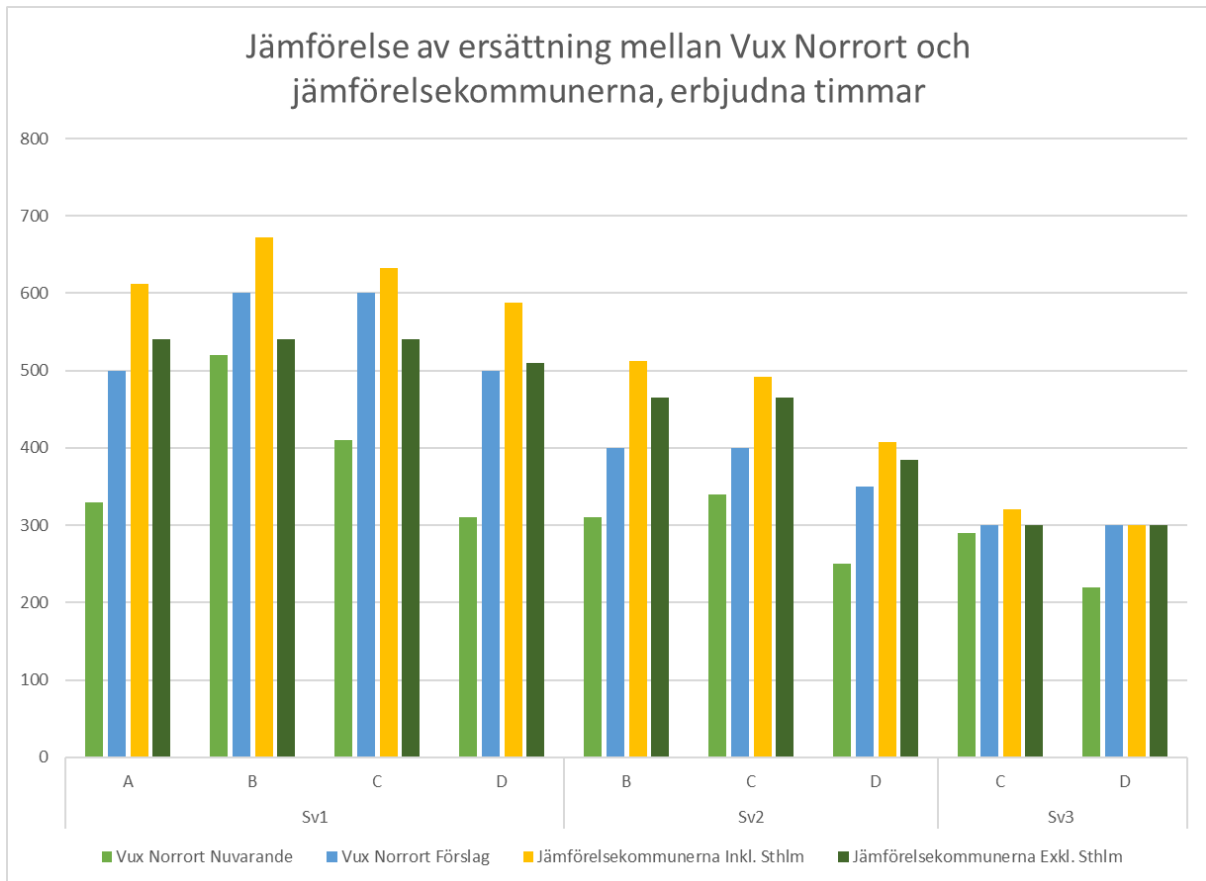
I förslagen utgår vi från att fortsatt ha en mindre organisation för hantering av ersättningsmodellen från den kommunala sidan, efter dialog med arbetsgruppen, vilket påverkar vårt förslag av modell.

Förändring av antal erbjudna undervisningstimmar

Den nuvarande ersättningsmodellen utgår ett antal undervisningstimmar som utgör erbjuden tid, med möjlighet till förlängning i upp till 50% av den erbjudna tiden ser vi kan justeras. I nedanstående tabell presentera vi det antal timmar som bör kunna ligga till grund för ersättningsmodellen. I dagens modell har den totala ersättningen varit samma oavsett om anordnaren har behövt genomföra erbjudna eller garanti-timmar, vilket påverkar ersättningen per timme. Vårt förslag baseras på att det är nuvarande verksamhet som genomförs – dvs omfattningen på studier uppgår till 15 timmar per veckor. I tabellen nedan anges därför också en preliminär tidsangivelse avseende antal veckor det motsvarar.

Studieväg	Kurs	Nuvarande timmar		Förslag Timmar	Veckor
		Erbjudna	Garantitid		
Sv1	A	330	495	500	33
	B	520	780	600	40
	C	410	615	600	40
	D	310	465	500	33
SV2	B	310	465	400	27
	C	340	510	400	27
	D	250	375	350	23
SV3	C	290	435	300	20
	D	220	330	300	20

De föreslagna timmarna innebär en förändring där antalet erbjudna undervisningstimmar i Vux Norrort är mer i nivån med antalet erbjudna timmar i jämförelsekommunerna, främst när det gäller studieväg 1 och 2.



Den föreslagna förändringen av antalet timmar medför en ökad timvolym på samtliga kurser inom SFI. Nivån på timantalet är baserat på att ge incitament till en snabb genomströmning, men att balansera med en sannolik nivå.

Det finns ingen fastställd nationell nivå kring vilka volymer av timmar som ska erbjudas, samt om det är i form av veckor eller timmar. Vi har utgått från att bibehålla timmar som fördelningsgrund av ersättning. Vi har även utgått från att föreslå erbjuden tid som fördelningsgrund i stället för närvarotid.

Utökad tid

I den nuvarande kravspecifikationen fastställs att om en elev efter halva kurs tiden riskerar att inte nå godkänt betyg vid kurs tidens slut så ska utbildningsanordnaren tillsammans med eleven upprätta en ny pedagogisk planering samt handlingsplan för hur eleven ska nå kurs målen och uppnå ett godkänt betyg. Handlingsplanen ska tillställas kommunerna genom det administrativa systemet senast efter att halva kursen genomförts.

Möjlighet till utökad undervisningstid, s.k. garantitid, föreslås att tas bort i sin nuvarande utformning. Förslaget är att utbildningsanordnaren också fortsättningsvis ska ha möjligheten att utöka undervisningstiden.

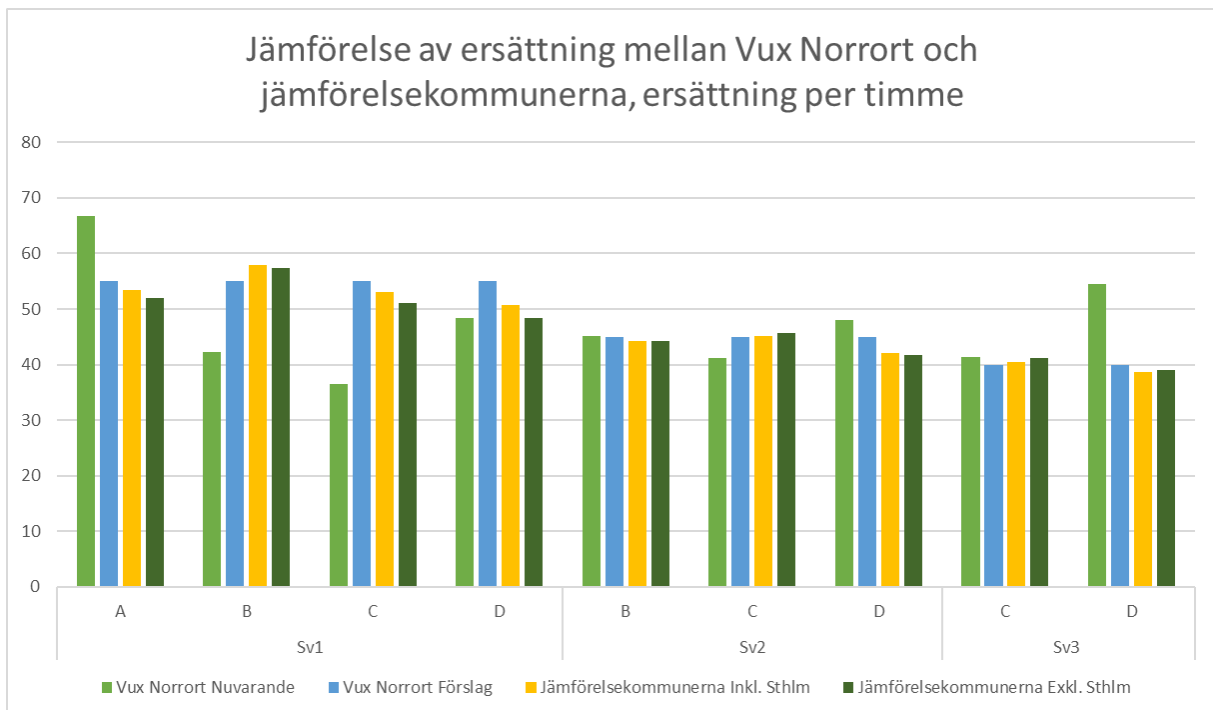
Utbildningsanordnaren gör då detta som ett eget övervägande och det kommer inte att utgå någon extra ersättning. Om eleven når godkänt betyg utgår betygsbonusen. Utbildningsanordnaren har alltså möjlighet att erbjuda eleverna fler undervisningstimmar än kravet på erbjuda undervisningstimmar.

Förändring av ersättning per undervisningstimme

Den nuvarande ersättningen per undervisningstimme föreslås förändras enligt tabellen nedan för att bättre balansera ersättningen med kostnaden för att genomföra undervisningen och med hänsyn tagit till rådande ersättningsnivåer i kommuner i samma område.

Studieväg	Kurs	Ersättning i kronor utifrån ersättning per timme							Jämförelsekommunerna	
		Vux Norrort							Inkl. Sthlm	Exkl. Sthlm
		Nuvarande	Förslag	Huddinge	Sundbyberg	Stockholm	Norrälje	Järfälla		
Sv1	A	67	55	55	38	60	57	58	54	52
	B	42	55	55	59	60	57	58	58	57
	C	37	55	55	47	60	45	58	53	51
	D	48	55	55	35	60	45	58	51	48
Sv2	B	45	45	45	33	44	43	56	44	44
	C	41	45	45	37	44	45	56	45	46
	D	48	45	45	23	44	45	54	42	42
Sv3	C	41	40	43	36	38	32	54	40	41
	D	55	40	43	27	38	32	54	39	39

Den föreslagna förändringen innebär att ersättningen per undervisningstimmar i Vux Norrort blir mer i nivån med ersättningen i jämförelsekommunerna, främst när det gäller studieväg 1.



Den skillnad som föreslås när det gäller ersättningen per undervisningstimme för de olika studievägarna ligger i nivå med motsvarande skillnader i jämförelsekommunerna. Skillnaden i ersättning motiveras med att det finns skillnader i komplexitet i uppdraget mot bakgrund av elevernas olika förutsättningar.

Förändring av den totala ersättningen per kurs

Den nuvarande ersättningen per kurs är låg jämfört med övriga kommuner när det gäller studieväg 1 och 2. Utifrån att uppdraget baseras på antal veckor för genomförande av en kurs. Beloppet baseras på en totalersättning för genomförande och tar hänsyn till genomförande av kurs, att inte samtliga fullföljer, men att samtidigt ge anordnarna en förutsättning att kunna erbjuda undervisning av god kvalitet. Vid jämförelse med övriga är det ingen ersättning som ligger högt, utan en beräkning som bygger på en ökning, för att mer ta ett steg på vägen.

Studieväg	Kurs	Ersättning i kronor totalt							Jämförelsekommunerna	
		Vux Norrort							Inkl. Sthlm	Exkl. Sthlm
		Norrort	Förslag	Huddinge	Sundbyberg	Stockholm	Norrälje	Järfälla		
Sv1	A	22 000	27 500	26 400	18 800	54 360	42 750	27 792	37 450	28 026
	B	22 000	33 000	26 400	29 650	72 480	42 750	27 792	40 530	30 942
	C	15 000	33 000	26 400	23 350	60 400	33 750	27 792	37 100	27 594
	D	15 000	27 500	23 100	17 650	54 360	33 750	24 318	35 490	24 633
Sv2	B	14 000	18 000	21 600	13 320	30 590	25 800	26 832	22 100	20 600
	C	14 000	18 000	21 600	14 640	26 220	27 000	26 832	22 600	21 204
	D	12 000	15 750	18 900	9 240	21 850	27 000	22 638	12 630	16 055
Sv3	C	12 000	12 000	12 900	10 740	15 040	9 600	16 170	12 120	12 360
	D	12 000	12 000	12 900	8 130	11 280	9 600	16 170	11 610	11 700

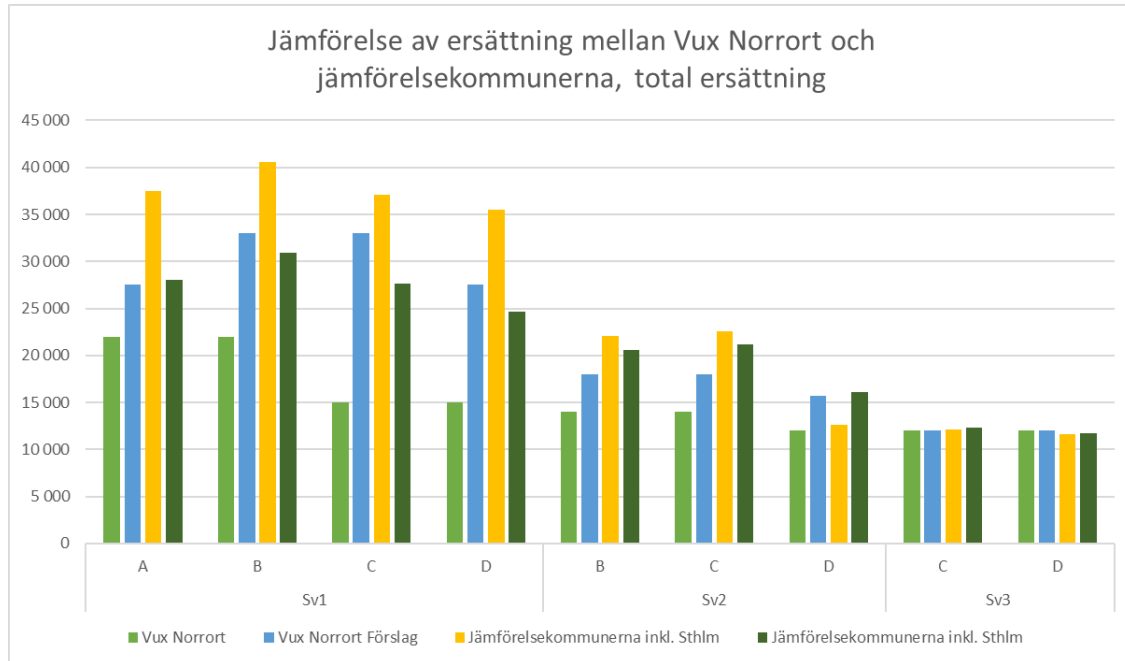
Den föreslagna förändringen innebär att ersättningen per undervisningstimmar i Vux Norrort blir mer i nivån med ersättningen i jämförelsekommunerna, främst när det gäller studieväg 1 och 2. Nedan ses kostnadsberäkningen avseende en kurs, SV1A, för en anordnare i relation till den intäkt som förslaget innebär. Beräkningen är baserad på en grupp på 25 elever, där samtliga tar betyg, vilket ger en intäkt för anordnaren på 687 500 kr. Kostnaden för att driva denna kurs beräknas kunna uppgå till 756 000 kr. Det finns ett incitament för anordnare att genomföra utbildningen inom föreskriven tid, för att få ekonomiska incitament samt att ge god kvalitet för att eleverna ska nå betyg.

I nedanstående tabell redovisas den preliminära intäkten för en anordnare vid 25 elever, som samtliga når ett godkänt betyg jämfört med en uppskattning av resursbehovet för en anordnare att genomföra en kurs. Beräkningen baseras på schablon för undervisning, stöd, lokaler, ledning, administration och lärvärtyg, och baseras på att samtliga elever behöver genomföra samtliga timmar inom kursen. Det finns ett incitament till anordnarna att ha hög genomströmning på kurserna. Beräkningsunderlaget är motsvarande det som använts i tidigare exempel. Beräkningen åskådliggörs på en mer detaljerad nivå avseende studieväg 1 A.

Studieväg 1 A		25 elever		Preliminär uppskattning av intäkt, med 25 elever vid full ersättning		Preliminär kostnadsuppskattning för drift, med 25 elever	
Kostnadstyp	Beräkningsgrund						
Undervisning	868 kr/timme		434 072	Sv1	A	687 500	640 219
Ordinarie stöd	200 kr/timme		100 000		B	825 000	750 237
Lokaler	1 100 kr/elev		27 500		C	825 000	750 237
Lärvärtyg	900 kr/elev		22 500		D	687 500	640 219
Ledning	1 500 kr/elev		37 500	Sv2	B	450 000	530 200
Administration		3%	18 647		C	450 000	530 200
Summering			640 219		D	350 000	475 191
Intäkt vid 25 st betyg			687 500	Sv3	C	300 000	420 181
					D	300 000	420 181

Beräkningen är en preliminär uppskattning av en anordnares potentiella resursbehov. Detta för att kunna jämföra det teoretiska resursbehovet med en potentiell intäkt för en full klass med 25 elever som samtliga når ett godkänt betyg och kunna sätta resursbehovet i relation till intäkten. På det viset blir det möjligt att bedöma den potentiella risken för varje kurs. När det gäller beräkning av undervisningsresurs utgår från ett genomsnitt på 950 timmar per lärare. Det innebär i praktiken att det kan vara både fler och färre timmar, som sätts i relation till en genomsnittslön. För vissa grupper kan det behöva levereras fler timmar, för att samtliga elever ska komma hela vägen och den nuvarande beräkningen utgår från ett teoretiskt genomsnitt. När det gäller ordinarie stöd så ingår i anordnarens uppdrag att erbjuda den undervisning och det stöd som krävs. Bedömningen är att 200 kr per timme är en tillräcklig schablon för eventuella ytterligare stödsatser. Stödbehovet kan variera mellan olika undervisningsgrupper där vissa grupper inte har behov av något ytterligare stöd, medan andra undervisningsgrupper kan ha betydligt mer omfattande behov. Auktorisationsvillkoren kräver att en utförare ska ha minst 10 % specialpedagog för 150 elever. Detta utgör en miniminivå och är inte relaterad till en uppskattad genomsnittskostnad för en utförare. Schablonen för det extra stödet bygger på ett uppskattat genomsnittligt resursbehov. Utgångspunkten för beräkningen av det potentiella resursbehovet är gjord som en affärsmässig beräkning för en anordnare.

En viktig del att framhålla är att förutsättningarna skiljer sig åt mellan de olika anordnarna. I praktiken skiljer de sig åt när det gäller volymer, de har olika gruppstorlekar, löneläge, undervisningstid, lokalkostnader, etc. Beräkningen är därför en samlad kalkyl för det potentiella resursbehovet och är inte en exakt kalkyl för varje grupp avseende den anordnarens olika förutsättningar. Detta innebär att kurserna inom studieväg 1 har ett lägre resursbehov i kalkylen än potentiell intäkt, men detta hänger då samman med att fler elever inom studieväg 1 inte kommer att nå ett godkänt betyg och samtidigt kommer fler elever att behöva fler undervisningstimmar utöver de angivna timmarna och har också ett större stödbehov. Inom studieväg 1 kan det beroende på aktuell elevsammansättning också krävas att undervningen bedrivs in mindre grupper än 25 elever eller bemanna undervisningen annorlunda.



Sammanfattning förändring belopp och timmar

De föreslagna förändringarna gällande erbjuden tid, ersättning per undervisningstimme och den totala ersättningen per kurs sammanställs i nedanstående tabell.

		Nuvarande ersättningsmodell				Förslag ersättningsmodell			
		Ersättning	Timmar		Timpris		Timmar	Timpris	Ersättning
			Erbjudna	Garantitid	Erbjudna	Garantitid			
Sv1	A	22 000	330	495	67	44	500	55	27 500
	B	22 000	520	780	42	28	600	55	33 000
	C	15 000	410	615	37	24	600	55	33 000
	D	15 000	310	465	48	32	500	55	27 500
SV2	B	14 000	310	465	45	30	400	45	18 000
	C	14 000	340	510	41	27	400	45	18 000
	D	12 000	250	375	48	32	350	45	15 750
SV3	C	12 000	290	435	41	28	300	40	12 000
	D	12 000	220	330	55	36	300	40	12 000

Förändring av utbetalningsmodell

Den nuvarande utbetalningsmodellen baseras på att 20 procent av ersättningen betalas ut efter två veckor, 40 procent efter 12 veckor och 40 procent efter slutförd kurs med betyg (oavsett om betyget är godkänt eller inte). Utbetalningen vid de olika tillfällena sker till den utförare där eleven studerar när utbetalningstillfället infaller. Detta ger konsekvensen att utbildningsanordnare kan bedriva verksamhet där ersättningen inte matchar den verksamhet som erbjuds.

Förslaget är att förändra utbetalningsmodellen så att utbetalningar sker löpande månadsvis under studietiden, vilket ger en jämn utbetalning för varje individ till den utförare som tillhandahållit utbildningen. Utbetalningen baseras då på antal inskrivna elever och erbjuden tid under respektive månad. Detta ger ett jämnare ekonomiskt inflöde för utbildningsanordnarna och minskar därmed anordnarens risker. Det innebär samtidigt att kommunerna tar en större ekonomisk risk än idag, men ger anordnarna förutsättningar att genomföra utbildningen. Det minskar också incitamenten för anordnare att fokusera på att eleven är inskriven just under de fasta tidpunkterna till förmån för en kontinuerlig inskrivning. Kommunen minskar vidare risken att utbetalningen går till en anordnare som i praktiken erbjuder eleven få undervisningstimmar.

För detta krävs att rutiner utarbetas för rapportering i verksamhetssystemet Alvis, och att en utbetalningsrutin skapas månadsvis.

Vi föreslår att Vux Norrort bibehåller möjligheten att även vid kortare genomförandetid så ersätts anordnaren med full ersättning för kursen. Det ger incitament till en hög genomströmning där det är möjligt.

Vi föreslår införandet av en betygsbonus som en del av utbetalningsmodellen. Denna innebär att av den fastställda ersättningen per undervisningstimme (55 kr/timme, 45 kr/timme och 40 kr/timme), så utgörs 15 % av en betygsbonus som faller ut till anordnaren vid godkänt betyg (betyg A-E) på respektive kurs.

Vid förslag på ersättningsmodell om utbetalningsmodell har vi vägt in hänsyn till den organisation som kommunerna har för hantering av ersättningsmodellerna. Förslagen baseras dels på att samtliga anordnare finns i Alvis, dels att antalet tjänster vid kansliet och i kommunerna är i nuvarande omfattning.

Ekonomisk konsekvens av förslagen.

De ekonomiska konsekvenserna är beräknade utifrån nuvarande ersättning och antal elever i Vux Norrort under 2020/2021 som erhöll kursbetyg och den föreslagna betygsbonusen är beräknad utifrån faktiskt antal godkända och icke godkända betyg, samt en föreslagen betygsbonus uppgående till 15 procent av ersättningen för kursen. För att kunna erbjuda den föreslagna ersättningsnivån krävs finansiering av kostnader motsvarande omkring 9,1 mkr, vilket motsvarar en ökning med 18 procent.

ieväg	Kurs	Nuvarande		Förslag					Varav 15% betygsbonus	Ökning	
		Ersättning	Kostnad	Timmar	Veckor	Timpris	Ersättning	Kostnad		Kronor	Procent
	A	22 000	3 080 000	500	33	55	27 500	3 850 000	462 000	770 000	25%
	B	22 000	2 684 000	600	40	55	33 000	4 026 000	400 950	1 342 000	50%
	C	15 000	1 320 000	600	40	55	33 000	2 904 000	301 950	1 584 000	120%
	D	15 000	675 000	500	33	55	27 500	1 237 500	144 375	562 500	83%
	B	14 000	7 448 000	400	27	45	18 000	9 576 000	1 325 700	2 128 000	29%
	C	14 000	7 042 000	400	27	45	18 000	9 054 000	1 239 300	2 012 000	29%
	D	12 000	5 448 000	350	23	45	15 750	7 150 500	935 550	1 702 500	31%
	C	12 000	12 264 000	300	20	40	12 000	12 264 000	1 755 000	0	0%
	D	12 000	9 924 000	300	20	40	12 000	9 924 000	1 449 000	0	0%
Totalt			49 885 000					59 986 000	8 013 825	10 101 000	20%

Betygsbonusen innebär att om alla elever når ett godkänt betyg så blir den totala kostanden i detta fall närmare 60 mkr, om ingen elev skulle nå godkänt betyg skulle den totala kostnaden bli omkring 51 mkr. I sammanställningen nedan har betygsbonusen beräknats utifrån 91 procent godkända betyg, som är den aktuella andelen. Den totala kostnaden bli i det fallet 59 mkr och innebär en ökning med 18 procent.

	Kostnader	Ökning	
		Kronor	Procent
Nuvarande ersättning	49 885 000		
<i>Förslag till ny ersättning</i>			
Endast godkända betyg	59 986 000	10 101 000	20%
Inga godkända betyg	50 988 100	1 103 100	2%
Nuvarande andel godkända	59 001 925	9 116 925	18%

91 % godkända
betyg

Sammanfattning förslag ersättning

De föreslagna förändringarna innebär att:

- Fastställa timmar enligt nedanstående tabell
- Fastställa kr/timme enligt nedanstående tabell

Studieväg	Kurs	Förslag		
		Timmar	Timpris	Ersättning
Sv1	A	500	55	27 500
	B	600	55	33 000
	C	600	55	33 000
	D	500	55	27 500
SV2	B	400	45	18 000
	C	400	45	18 000
	D	350	45	15 750
SV3	C	300	40	12 000
	D	300	40	12 000

- Betygsbonusen utgör av 15 procent av hela ersättningen och betalas ut vid godkänt betyg.
- Utbetalning av ersättning görs månadsvis till utbildningsanordnare som erbjudit undervisning

Övriga beslut utanför modell

Uppstartstiden ses över. Idag finns krav på uppstart inom 14 dagar. Förslag att justera denna tid till mellan 4 och 6 veckor från ansökan till uppstart.

Vidare arbete

Inför slutrapport fortsatt analys och beskrivning av konsekvenser utifrån inriktningsbeslut på modell.

- Se över kraven i kravspecifikationen för att utreda kostnadsdrivande faktorer som påverkar.
- Analys av genomströmning per kommun och konsekvenser per kommun.

Analys av respektive kommuns förutsättningar ingår inte denna delrapport, utan tillkommer efter presentation och dialog med arbetsgrupp.

Summering av föreslagna förändringar

Nedan listar vi de förslag till förändringar som vi kommit fram till. Förändringarna innebär en kostnadsökning jämfört med dagens modell. De förändringar som föreslås bygger på en helhet av lösningar.

Förslagen vi föreslår kan sammanfattas som följer:

- Utöka antal erbjudna utbildningstimmar i nivå med nedanstående tabell.
- Fastställ erbjudna timmar som fördelningsgrund.
- Förändra ersättningen till 55 kr/timme för studieväg 1, 45 kr/timme för studieväg 2 och 40 kr/timme för studieväg 3.
- Inför en årlig uppräkningsmodell av ersättningen som följer uppräkningsmodellen av programpriserna för gymnasieskolan inom STORSTHLM.
- Fastställ en utbetalningsmodell med ett jämnare flöde där ersättningen betalas ut månadsvis utifrån inskrivna elever hos varje aktör.
- Inför en betygsbonus som utgör 15 % av ersättningen och faller ut efter genomförd kurs med godkänt betyg (A-E).
- Vid betygsättning utgår ersättning avseende betygsbonus för kursens samtliga erbjudna timmar oberoende av hur snabbt eleven genomfört utbildningen.
- Förändra nuvarande krav på uppstart inom 14 dagar till krav på uppstart inom 4–6 veckor.
- Se över kravspecifikationens olika delar för att säkerställa rätt nivå på olika delar.

Studieväg	Kurs	Förslag			
		Timmar	Veckor	Timpris	Ersättning
Sv1	A	500	33	55	27 500
	B	600	40	55	33 000
	C	600	40	55	33 000
	D	500	33	55	27 500
SV2	B	400	27	45	18 000
	C	400	27	45	18 000
	D	350	23	45	15 750
SV3	C	300	20	40	12 000
	D	300	20	40	12 000